

A B C D E F G H I J K L Ł M N O P R S T U V W X Y Z

Nr

3041

1. Obiekt

DOM

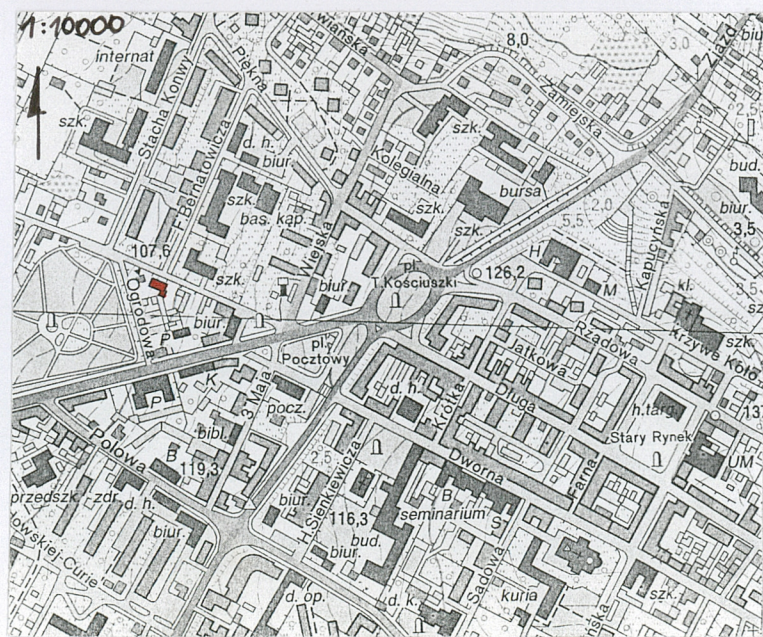
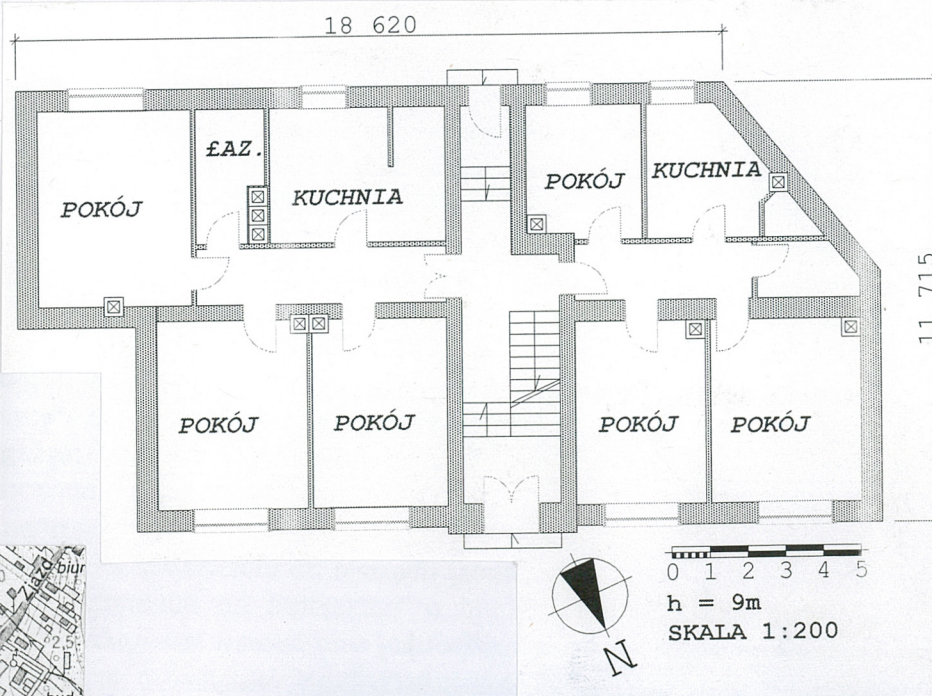
2. Czas powstania

ok. 1932

3. Miejscowość

ŁOMŻA

11. Zdjęcia , rzut , przekrój , sytuacja , orientacja



4. Adres

18 - 400 Łomża, ul. Nowogrodzka 5

nr hipoteczny.....

5. Przynależność administracyjna

Województwo podlaskie

Powiat Łomża

Gmina Łomża

6. Poprzednie nazwy miejscowości

7. Przynależność administracyjna do 01.01.1999r.

Województwo łomżyńskie

Gmina Łomża

8. Właściciel i jego adres

9. Użytkownik i jego adres

j. w.

10. Rejestr zabytków

nr data A-575 z 22.01.2014

12. Autorzy, historia obiektu, określenie stylu

Dom został wybudowany ok. 1932 roku przez Bolesława Śmiarowskiego, który po powrocie z USA postanowił zainwestować zarobione pieniądze w kamienicę mieszkalną, czynszową. W kamienicy znajdowały się 4 mieszkania 3 pokojowe i jedno ^{na poddaszu}. Podczas II wojny światowej Bolesław Śmiarowski wraz z rodziną został zmuszony opuścić Łomżę. Przed 1945 rokiem dom przejęty został przez Urząd Bezpieczeństwa Publicznego, który przejął obiekt na swoje potrzeby, urządzając tu siedzibę a w piwnicach budynku areszt śledczy. Mimo, że sąd uznał pretensje Śmiarowskich co do własności obiektu w 1958 roku, budynek nadal był użytkowany przez MSW, gdzie na miejsce siedziby UB zorganizowano mieszkania dla funkcjonariuszy MO. Bolesław Śmiarowski zajął swoją nieruchomość dopiero w 1962 roku. Po śmierci Bolesława Śmiarowskiego w 1971 roku, właścicielem obiektu została jego żona Stanisława, która umarła w 1994 roku. Obecnie obiekt stanowi własność dzieci Bolesława i Stanisławy Śmiarowskich: [REDAKTOWANE] (1/2 własności) oraz [REDAKTOWANE] (po 1/4 własności).

13. Opis (Sytuacja, materiał i konstrukcja, rzut, bryła, elewacje, wnętrze, wyposażenie, instalacje)

Sytuacja: budynek usytuowany przy pld. pierzei ul. Nowogrodzkiej, naprzeciw wylotu ul. Bernatowicza, w sąsiedztwie budynków gospodarczych. Frontem ustawiony do ulicy. Działka w części pld.-wsch. ogrodzona od ulicy ceglany otynkowanym murem załamującym się pod kątem prostym i łączącym z elewacją frontową; od frontu parkanem z murowanych słupów i metalowych pręseł z furtką na osi drzwi wejściowych do budynku; od podwórza metalową siatką.

Materiał, konstrukcja, technika: murowany z cegły, otynkowany z zewnątrz i wewnątrz. Dach kryty blachą. Więźba dachowa drewniana jętkowo – słupowa z zastrzałami. Stropy Kleina. Kominy murowane z cegły. Piece ściankowe kaflowe. Trzony kuchenne na parterze. Schody wewnętrzne dwubiegowe betonowe, balustrady metalowe, poręcze drewniane. Podłogi w mieszkaniach deskowe, na klatce schodowej betonowe z zachowaną oryginalną terakotą. Okna drewniane, jedno-, dwu- i trójskrzydłowe; w elewacji tylnej na drugiej osi dwa okna PCV. Drzwi zewnętrzne frontowe metalowe dwuskrzydłowe z przeziernikami; od podwórza drewniane, jednoskrzydłowe, płycinowe z nadświetlnią; do mieszkań drewniane, płycinowe, dwuskrzydłowe; wewnętrzne jednoskrzydłowe, płycinowe, oszklone. Kraty balkonowe metalowe.

Rzut: zbliżony do prostokąta, o pln. narożniku ściętym, trakt pld. dłuższy. Na środkowej osi klatka schodowa z wejściem od elewacji frontowej i tylnej. Po obu stronach klatki mieszkania o układzie wnętrza dwutraktowym, trakty rozdzielone korytarzem; trakt pln. głębszy. W każdej kondygnacji dwa mieszkania złożone z trzech pokoi, kuchni i łazienki, na poddaszu mieszkanie jednopokojowe z kuchnią i łazienką.

Bryła: wolnostojący, dwukondygnacyjny z mieszkalnym poddaszem w części zach., podpiwniczony, w części wsch. nakryty dachem trójspadowym, w zach. stropodachem. Dwa kominy w kalenicy i dwa w pld. połaci dachowej. Pseudoryzalit na osi środkowej fasady wystający ponad elewację. Frontowe wejście do domu osłonięte daszkiem pulpitowym. W elewacji tylnej balkony na drugiej i szóstej osi drugiej kondygnacji i środkowej osi poddasza.

Elewacja frontowa pln.-wsch. – dwukondygnacyjna, zwieńczona gzymsem, pięcioosiowa, symetryczna. Na osi środkowej pseudoryzalit z klatką schodową; w płytkiej wnęce wejście z drzwiami dwuskrzydłowymi, osłonięte daszkiem i dwa okna dwuskrzydłowe, ośmiokwaterowe doświetlające klatkę schodową. Na pozostałych osiach okna dubeltowe, trójskrzydłowe z trójkwaterowym nadświetleniem. Na pierwszej, drugiej, czwartej i piątej osi dwuskrzydłowe okienka strychowe. **Elewacja tylna pld.-zach.** – dwukondygnacyjna, z mieszkalnym poddaszem w zach. partii budynku. Siedmioosiowa, w części poddasza trójosiowa. Na pierwszej osi elewacji i w partii poddasza okna dwuskrzydłowe z przedzielonym nadświetleniem. Na drugiej osi w pierwszej kondygnacji okno analogiczne, w drugiej okno jednoskrzydłowe, połączone z oszklonymi drzwiami balkonowymi; w poddaszu okno trójskrzydłowe z trójkwaterowym nadświetleniem, w środkowym skrzydle drzwi balkonowe. Na trzeciej osi drzwi wejściowe jednoskrzydłowe, płycinowe z trójkwaterową nadświetlnią. Na trzeciej osi poddasza okno trójskrzydłowe, z trójkwaterowym nadświetleniem. Na czwartej i szóstej osi elewacji okna jednoskrzydłowe, dwukwaterowe. Na piątej osi okna dwuskrzydłowe z przedzielonym nadświetleniem. Na siódmej osi okna trójskrzydłowe z trójkwaterowym nadświetleniem, górne połączone z drzwiami balkonowymi. Na szóstej i siódmej osi dwuskrzydłowe okienka strychowe. **Elewacja boczna pln.-zach.** – trójkondygnacyjna, zwieńczona gzymsem, jednoosiowa, o pln. narożniku załamanym pod kątem ok. 45°. Na osi okna jednoskrzydłowe. **Elewacja boczna pld.-wsch.** – ślepa, zwieńczona gzymsem. Część pln. cofnięta.

Instalacje: wodociągowo-kanalizacyjna, elektryczna, ogrzewcza kominowo-pieczowa, co w zach. mieszkaniu drugiej kondygnacji.

14. Kubatura	15. Powierzchnia użytkowa	16. Przeznaczenie pierwotne	17. Użytkowanie obecne
ok. 2800 m ³	ok. 800 m ²	mieszkalne	mieszkalne
18. Prace budowlane i konserwatorskie, ich przebieg i dokumentacja		19. Stan zachowania (fundamenty, ściany zewnętrzne, ściany wewnętrzne, sklepienia, stropy, konstrukcje dachowe, pokrycie dachu, wyposażenie i instalacje)	
Budynek remontowany na bieżąco. Obecnie kontynuowany jest remont wnętrza wsch. mieszkania na parterze.		Zawilgocone piwnice i przyziemie budynku, ubytki tynku i farby na klatce schodowej, łuszcząca się farba na stolarce okiennej.	
		20. Najpilniejsze postulaty konserwatorskie	
		Zalecane jest osuszenie budynku.	

21. Akta archiwalne (rodzaj akt, numer i miejsce przechowywania)

Akta w posiadaniu właścicieli.

22. Bibliografia

23. Źródła ikonograficzne i fotografia (rodzaj, miejsce przechowywania, sygnatury)

24. Uwagi różne

25. Opracował

tekst mgr Aneta Kułak, dr Grzegorz Ryżewski, wrzesień 2004
plany, rysunki mgr inż. arch. Agnieszka Ołdytowska, wrzesień 2004
zdjęcia fotograf. mgr Joanna Kotyńska Stetkiewicz, wrzesień 2004
miejsce przechowywania negatywów WUOZ w Białymstoku

Karta po wypełnieniu podlega ochronie na podstawie przepisów prawa autorskiego

26. Adnotacje o inspekcjach, informacje o zmianach (daty, imiona i nazwiska wypełniających)

27. Załączniki

1. wkładki do karty ewidencyjnej

1. Miejsowość

ŁOMŻA ul. Nowogrodzka 5

2. Obiekt (nazwa jak w karcie)

Dom

3. Zawartość wkładki (nazwa obiektu lub materiału uzupełniającego)

Fotografie, plany



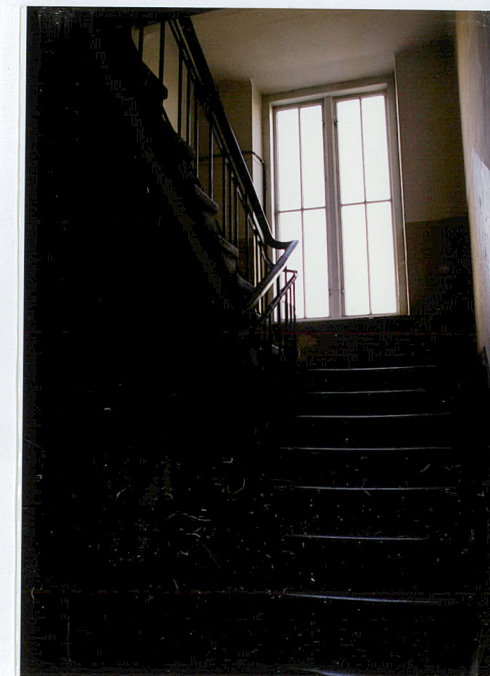
3.



5.



6.



7.

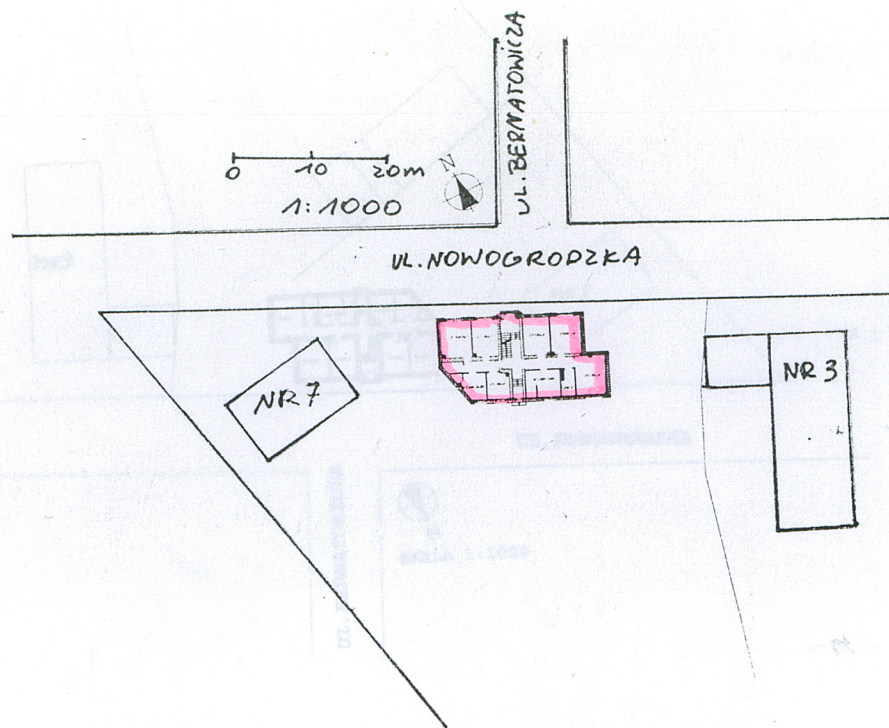


4.

Wkładkę założył: Iwona Górską, Aneta Kułak wrzesień 2004
(imię, nazwisko, data)

Miejsce przechowywania negatywów: WUOZ Białystok

Wzór ODZ 1985



Spis fotografii:

1. Elewacja frontowa.
2. Elewacja frontowa i płn.-zach.
3. Elewacja frontowa.
4. Elewacja tylna.
5. Elewacja płn.-zach.
6. Elewacja płd.-wsch.
7. Klatka schodowa.
8. Posadzka na klatce schodowej.

8.

