

DOM MIESZKALNY nr 24

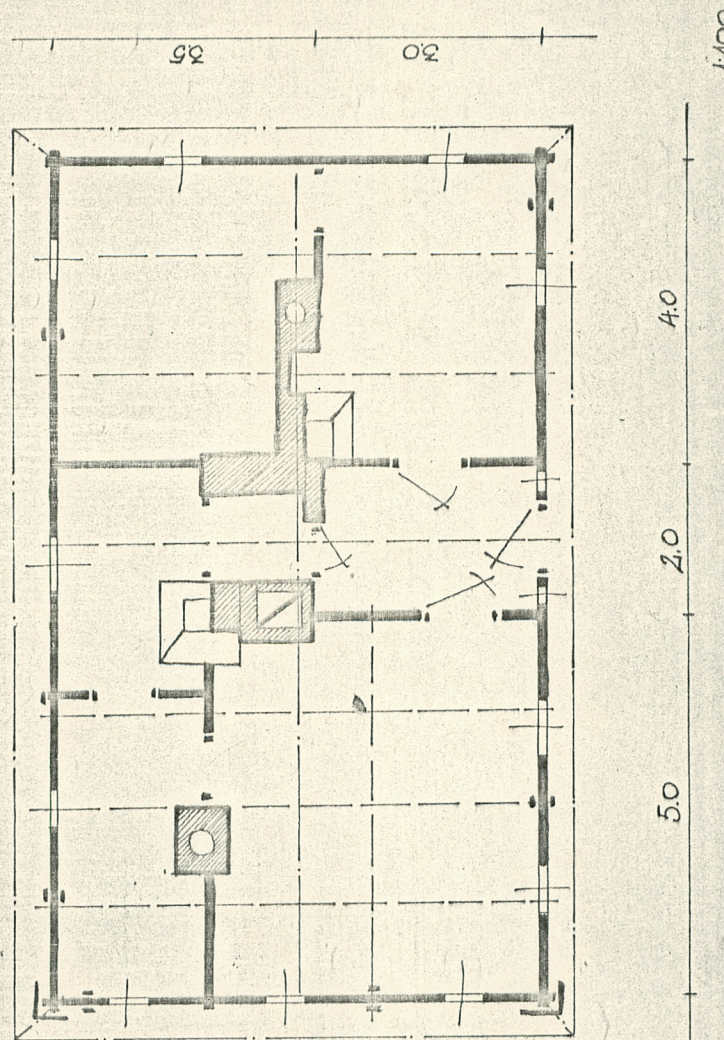
1.70-te XIXw.

S I E M I A T Y C Z E

A black and white photograph of a small, rustic wooden house. The house has a steep gabled roof covered in dark, weathered shingles. A brick chimney is visible on the right side of the roof. The walls are made of horizontal wooden planks, showing signs of age and wear. There are several windows with white frames and curtains. A small, dark door is located on the right side of the house. The house is situated on a dirt or gravel lot, with a paved area in the foreground. A utility pole with cross-arms is visible in the background. The overall appearance is that of an old, well-used dwelling.



SIEMIATYCZE, UL. WESŁOKA 24.



4. Adres Siemiatycze
ul. Wesola nr 24

nr hipoteczny

5. Przynależność administracyjna

województwo białostockie

gmina w miejscu
pow. SIEMIATYCZE

6. Poprzednie nazwy miejscowości

7. Przynależność administracyjna
przed 1 VI 1975

województwo białostockie

powiat _____ w miejscu _____

8. Właściciel i jego adres

9. Użytkownik i jego adres

J. W.

10. Rejestr zabytków

Nr data

Budynek postawiony w latach 70-tych XIX w. z fundacji rodziców męża obecnej właścicielki. Nazwisko cieśli - niustalone. Ojciec męża był właścicielem ok. 9-ha gospodarstwa. Nie wprowadzono żadnych zmian w układzie pomieszczeń.

Budynek drewniany, ściany konstrukcji zrębowej. Dach dwuspadowy, z małymi przyczółkami, konstrukcji krokwiowo-płatwiowej. Na narożach od strony ulicy - kożuchowanie. Pomieszczenia zgrupowane centralnie wokół komina. Stanowi przykład starszego budownictwa mieszkalnego na tym terenie.

Budynek usytuowany przy rogu ulicy Wąskiej i Wesołej, po północnej stronie tej ostatniej, frontem skierowany na wschód, szczytem do ulicy Wesołej. Szerokofrontowy, zbudowany na planie prostokąta, o centralnym układzie pomieszczeń zgrupowanych wokół komina. Składa się z izby i alkierza - przy południowym szczycie budynku, kuchni i alkierza przy północnym szczycie, z sieni usytuowanej między izbą i kuchnią, na przedłużeniu której znajduje się wydzielone pomieszczenie, w którym umieszczony jest komin; między alkierzami mieści się izdebka. Z sieni dostępny strych /drabina/.

Podwalina wiązana na obłap, z wystającymi ostatkami. Fundament z kamieni polnych łączonych zaprawą cementowo-wapienną, niwelujący spadek terenu ku zachodowi.

Drewniany, konstrukcji zrębowej, zbudowany z krawędziaków ściśle do siebie przylegających, nieuszczelnionych. Występują lisice, zabezpieczające zrąb przed wybrzuszeniem się. Łączenie węglów na jaskółczy ogon, zabezpieczone tyblami. W narożach, przy północnej ścianie domu, ostanki lekko wystające poza lico budynku. Na narożach znajdujących się od południa - kożuchowanie wykonane z prostych desek; niemalowane. W górnej części zrębu - ślady bielienia.

Podłoga z desek na legarach. W alkierzu oraz izbie po południowej stronie budynku oraz w izdebce - malowana na żółto. W kuchni oraz w alkierzu po północnej stronie - malowana na ciemnorudo. W sieni oraz w pomieszczeniu z kominem - wylewka cementowa.

Powała wszędzie wsparta na belkach stropowych, wystających przed lico budynku, od dołu ukosnie ściętych. W sieni i w pomieszczeniu z kominem - bielona /biała/. W izdebce i w alkierzu znajdującym się przy południowym szczycie, deski powały oraz belki stropowe oklejone papierem. Środkiem izby, prostopadle do belek stropowych biegnie tram.

Drzwi - deskowo-spagowe, jednoskrzydłowe, mocowane w belkach ściennych, na zawiasach pasowych. Drzwi wejściowe do chałupy - niemalowane, drzwi do pomieszczenia z kominem, wewnątrz malowane na żółto, drzwi do kuchni - lakierowane na biało. Między izbą a alkierzem; alkierzem a izdebką, kuchnią a alkierzem - brak drzwi. Drzwi między sienią a izbą zaklejone papierem /nieużywane/.

Okna dwuskrzydłowe, pojedyncze, z lufcikami, trójszybowe, mocowane w futrynach skrzynkowych, z profilowanymi opaskami, z drewnianymi okapikami, z zewnątrz malowane na żółto, wewnątrz lakierowane na biało. Okna do alkierza znajdującego się po północnej stronie domu oraz okno izdebki - dwuskrzydłowe, pojedyncze, czterokwaterowe, mocowane w futrynach skrzynkowych, z profilowanymi opaskami, bez okapików, z zewnątrz malowane na ciemnorudo kolor, wewnątrz lakierowane na biało. Po obu stronach drzwi wejściowych dwa małe okienka doświetlające sień, mające kształt kwadratów odwróconych na sztorc, zabezpieczone szybkami.

Ściany w sieni - bielone /białe/, w pomieszczeniu z kominem również, pozostałe pomieszczenia oklejone papierem.

Urządzenie ogniowe składa się w kuchni z trzonu kuchennego z białych kafli z kapą oraz piecem chlebowym, w alkierzu za kuchnią ogrzewacz oraz ścianówka z białych kafli. W pomieszczeniu na przedłużeniu sieni - komin wystający do izby znajdującej się przy południowym szczycie budynku. Komin - z cegieł wylepionych gliną i bielonych /białych/, od strony pomieszczenia będącego przedłużeniem sieni w ścianie komina - dwie szafki wnękowe /jedna nad drugą/. W izdeb -

14. Kubatura <div>362 m³</div>	15. Powierzchnia użytkowa <div>90,5 m²</div>	16. Przeznaczenie pierwotne <div>funkcja mieszkalna</div>	17. Użytkowanie obecne <div>funkcja mieszkalna</div>
18. Prace Ludowlane i konserwatorskie, ich przebieg i dokumentacja		19. Stan zachowania (fundamenty, ściany zewnętrzne, ściany wewnętrzne, sklepienia, stropy, konstrukcje dachowe, pokrycie dachu, wyposażenie i instalacje) <div>ce - trzon kuchenny z białych kafli z piecem chlebowym, między alkierzem a izbą - ogrzewacz z białych kafli. Dach dwuspadowy z małymi przyczółkami z deseczek. Dach kryty dachówką cementową, eternitem oraz papą. Konstrukcja krękwio-płatwiowa. Szczyty szalowane pionowymi deskami na styk. W szczycie południowym deski ułożone w dwóch rzędach. W szczytach prostokątne okienka zabite deskami. Budynek posiada instalację elektryczną.</div> <div>Stan zachowania</div> <div>Budynek zachowany raczej w złym stanie. W ok. 20% zniszczona substancja materiałowo-techniczna zrębu oraz pokrycia dachu. Zniszczone wiatrownice oraz przyczółki. Podwalina częściowo zmurowała.</div> <div>20. Najpilniejsze postulaty konserwatorskie</div> <div>Zesawzględniając duże walory etnograficzne budynek należy otoczyć opieką konserwatorską.</div>	

21. Akta archiwalne (rodzaj akt, numer i miejsce przechowywania)

24. Uwagi różne

22. Bibliografia

25. Opracował

tekst.....mgr. Wiesława Malik
imię, nazwisko, data, podpis

plany, rysunki.....Beata Skotniczny
imię, nazwisko, data, podpis

zdjęcia fotogr.....Małgorzata Multarzyńska
imię, nazwisko, data, podpis

miejsce przechowywania negatywów.....XII.1984 r., neg. PP PKZ O.Kraków

Karta po wypełnieniu podlega ochronie na podstawie przepisów prawa autorskiego

26. Adnotacje o inspekcjach, informacje o zmianach (daty, imiona i nazwiska wypełniających)

23. Źródła ikonograficzne i fotografia (rodzaj, miejsce przechowywania, sygnatury)

27. Załączniki

1. Miejscowość

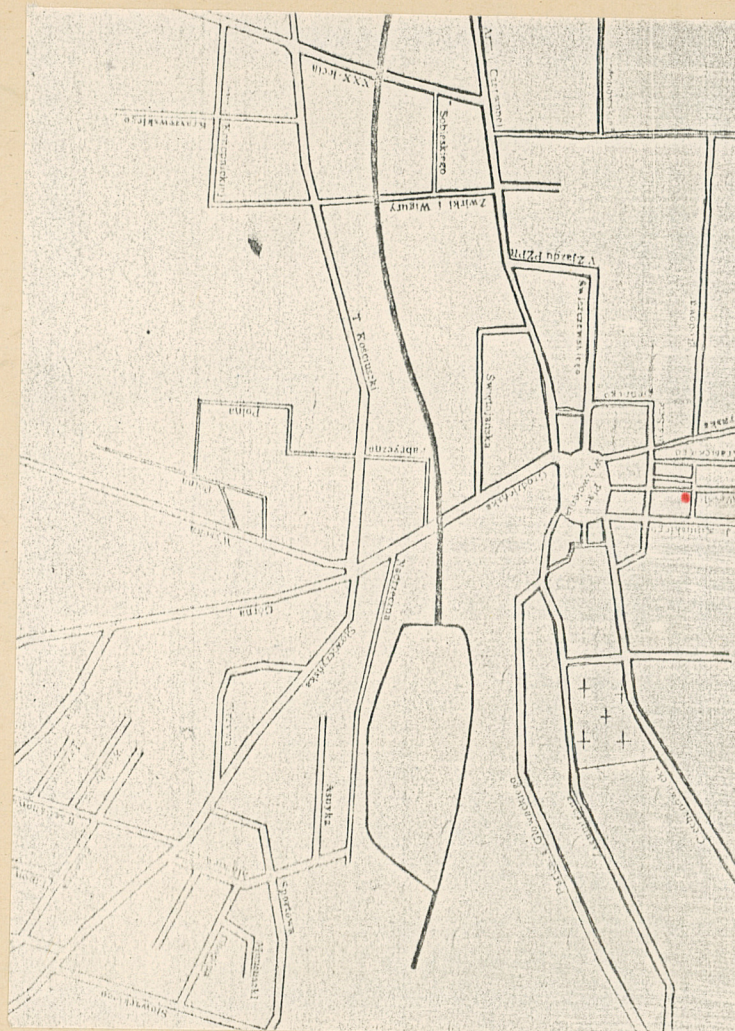
SIEMIATYCZE

2. Obiekt (nazwa jak w karcie)

Dom mieszkalny, ul. Wesoła
nr 24

3. Zawartość wkładki (nazwa obiektu lub materiału uzupełniającego)

plan sytuacyjny

Wkładkę założył: mgr Wiesława Malik, XII.1984 r.
(imię, nazwisko, data)

Miejsce przechowywania negatywów: PP PKZ O. Kraków

Wzór ODZ 1978 r.

1. Miejscowość

SIEMIATYCZE

2. Obiekt (nazwa jak w karcie)

Dom mieszkalny, ul. Wesoła
nr 24

3. Zawartość wkładki (nazwa obiektu lub materiału uzupełniającego)

fotografie dodatkowe

Wkładkę założył: mgr Wiesława Malik, XII.1984 r.
(imię, nazwisko, data)

Miejsce przechowywania negatywów: PP PKZ O. Kraków

Wzór ODZ 1978 r.