

1. Obiekt

BUDYNEK MIESZKALNY przy ul. WESOŁA nr 22

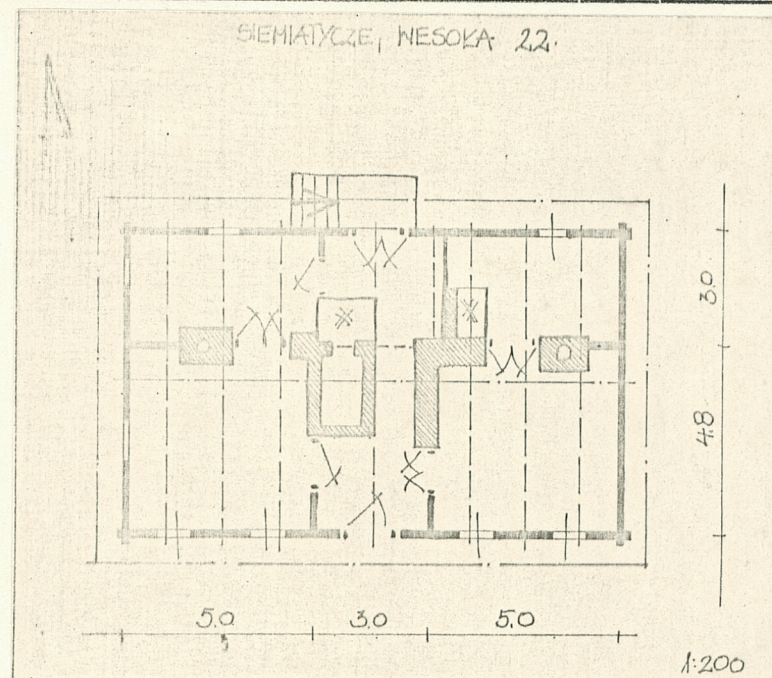
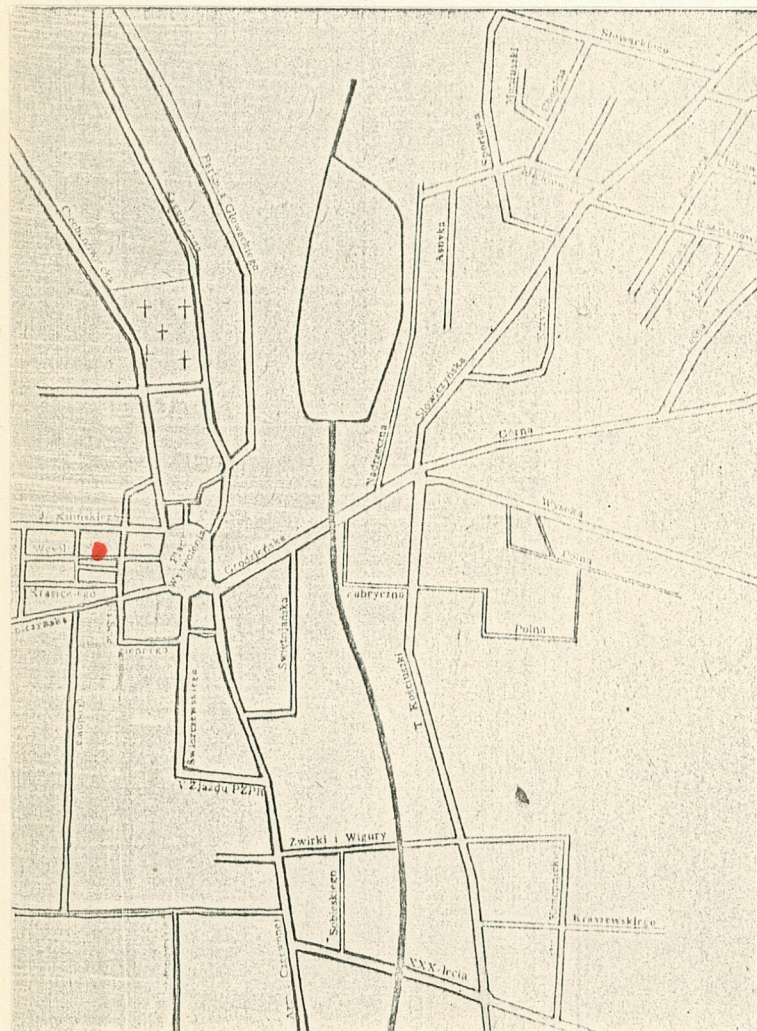
2. Czas powstania

po I wojnie

3. Miejscowość

SIEMIATYCZE

11. Zdjęcia. rzut, przekrój, sytuacja, orientacja



4. Adres

Siemiatycze
ul. Wesoła nr 22

nr hipoteczny

5. Przynależność administracyjna

województwo białostockie

gmina /pow./ Siemiatycze

6. Poprzednie nazwy miejscowości

7. Przynależność administracyjna
przed 1 VI 1975

województwo białostockie

powiat Siemiatycze

8. Właściciel i jego adres



9. Użytkownik i jego adres

J.W.

10. Rejestr zabytków

Nr data



Brak informacji o fundatorze i budowniczym obiekcie.

Od czasu powstania przetrwał według informacji obecnego właściciela bez większych zmian. Obiekt budowany jako dwurodzimny.

Budynek drewniany konstrukcji zrębowej, z dachem dwuspadowym krytym dachówką cementową, z pierwotnego założenia dwurodzimny, z dwoma odrębnymi zespołami urządzeń ogniowych.

Materiał i rozwiązania konstrukcyjne typowe dla badanego regionu i budownictwa drewnianego.

Budynek położony jest równolegle do ulicy, ze ścianą frontową tuż przy krawędzi chodnika, usytuowany na działce siedliskowej prostokątnej, jednym z boków /południowym/ wspartej o ulicę; zabudowania gospodarcze znajdują się na tyłach budynku w głębi działki siedliskowej. Zbudowany na planie prostokąta, z sienią przechodnią dzielącą obiekt na dwie części z odrębnymi urządzeniami ogniowymi, podzielone ścianami wewnętrznymi na kuchnię leżące w półtrakcie tylnym i izbę w traktach frontowym. Fundament wykonany w postaci ławy murowanej z kamieni łączonych zaprawą cementową, wyrównuje niewielki spadek terenu i wynosi belkę podwalinową ponad poziom ulicy; w fundamencie pod wschodnią izbą znajduje się piwnica zagłębiona w ziemi, jednoprzestrzenna wykonana z kamieni i cegieł łączonych zaprawą betonową.

Podwalina wykonana z belki drewna iglastego o przekroju kwadratu, z węglami łączonymi na zamek i równo z licem ścian przyciętymi ostatekami; w ścianach łączona.

Ściany wykonane w konstrukcji zrębowej z belek drewna iglastego o przekroju prostokątnym, przecieranych mechanicznie, łączonych w zrubie pomiędzy sobą drewnianymi tyblami, ściśle przylegających, z węglami łączonymi na jaskółczy ogon i równo z licem ścian przyciętymi ostatekami; od strony wewnętrznej ściany pobielane mlekiem wapiennym na biały kolor.

Dach wykonany w konstrukcji krokwiowo-płatwiowej, dwuspadowy, kryty dachówką cementową, ze szczytami szalowanymi deskami przybijanymi pionowo na styk, listwowanymi. W szczytach małe okna w ramach osadzone na stałe, w dolnej części okapy osłonięte papą.

Pułap wykonany z desek ułożonych na zakładkę na belkach stropowych, pobielany w kolorze ścian mlekiem wapiennym.

Podłogi wykonane w całym budynku, ułożone z prostych desek sosnowych wspartych na legarach, w izbach malowane na brązowo, pozostałe niemalowane.

Drzwi osadzone w balach ściennych, obwiedzione opaskami profilowanymi, od frontu /ulicy/ jednoskrzydłowe sponowe, na zawiasach pałowych, niemalowane, w ścianie tylnej dwuskrzydłowe, na zawiasach fabrycznych, płycinowe, górą przeszklone, niemalowane, w części wschodniej dwuskrzydłowe, płycinowe, malowane na biało farbą olejną, w części zachodniej drzwi z sieni jednoskrzydłowe, płycinowe, malowane na brązowo, między kuchnią a izbą dwuskrzydłowe, płycinowe.

Okna osadzone w futrynach skrzynkowych, mocowane na zawiasach, pojedyncze, obwiedzione opaskami profilowanymi, dwuskrzydłowe, z lufcikami w górnej części od strony zewnętrznej malowane na brązowo, od wewnątrz na biało farbami olejnymi.

Wyposażenie wnętrza: urządzenia ogniowe usytuowane centralnie po obydwu stronach sieni, oddzielne dla każdej z części budynku, z trzonami kuchennymi i ogrzewaczami z odrębnym paleniskiem pobudowanymi z kafli, z piecem chlebowym w części zachodniej z kapą nad trzonem; resztki urządzeń wskazują na istnienie pieca chlebowego i w części wschodniej, obecnie rozebranego. Przewód kominowy łączony na strychu wykonany z cegieł na zaprawie wapiennej. Obiekt posiada instalację elektryczną.

14. Kubatura

405,6 m³

15. Powierzchnia użytkowa

101,4 m²

16. Przeznaczenie pierwotne

mieszkalny, dwurodzinny

17. Użytkowanie obecne

mieszkalny

18. Prace budowlane i konserwatorskie, ich przebieg i dokumentacja

Brak informacji.

19. stan zachowania (fundamenty, ściany zewnętrzne, ściany wewnętrzne, sklepienia, stropy, konstrukcje dachowe, pokrycie dachu, wyposażenie i instalacje)

Obiekt wyeksploatowany, szczególnie zużyciu eksploatacyjnego uległy elementy zrębu ścian.

20. Najpilniejsze postulaty konserwatorskie

Obiekt jest przykładem typowego budynku dwurodzinnego, proponuje się wpisać do rejestru i objąć bieżącą opieką konserwatorską.

21. Akta archiwalne (rodzaj akt, numer i miejsce przechowywania)

24. Uwagi różne

25. Opracował

tekst mgr Zb. St. Nagodziński, 1985r.

imię, nazwisko, data, podpis

plany, rysunki pomiar mgr inż arch. M.M. Kornecki, B. Skotniczny

imię, nazwisko, data, podpis

zdjęcia lotogr. J. Doraczek

imię, nazwisko, data, podpis

miejsce przechowywania negatywów PP PKZ O/Kraków

Karta po wypełnieniu podlega ochronie na podstawie przepisów prawa autorskiego

22. Bibliografia

26. Adnotacje o inspekcjach, informacje o zmianach (daty, imiona i nazwiska wypełniających)

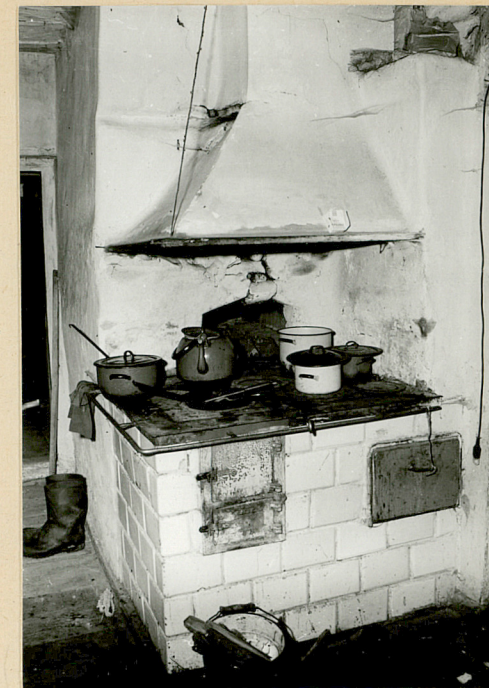
23. Źródła ikonograficzne i fotografia (rodzaj, miejsce przechowywania, sygnatury)

27. Załączniki

1. Miejscowość Siemiatycze
ul. Wesoła nr 22

2. Obiekt (nazwa jak w karcie)
Bud. mieszk.

3. Zawartość wkładki (nazwa obiektu lub materiału uzupełniającego)
Fot. dodatkowe



Wkładkę założył: mgr Zb. St. Jagodziński, 1985r.
(imię, nazwisko, data)

Miejsce przechowywania negatywów: PP PKZ O/Kraków

Wzór ODZ 1978 r.

1. Miejscowość

SIEMIATYCZE

2. Obiekt (nazwa jak w karcie)

**Budynek mieszkalny
ul. Wesola nr 22**

3. Zawartość wkładki (nazwa obiektu lub materiału uzupełniającego)

Aktualizacja stanu zachowania obiektu, styczeń 2001.

5. Przynależność administracyjna:

województwo: podlaskie

powiat: siemiatycki

gmina: Siemiatycze – miasto

19. Stan zachowania:

Budynek po gruntownym remoncie w 1999 roku, m.in. została rozebrana w ok. $\frac{1}{3}$ jego części wschodnia. Fundament obmurowany w dobrym stanie, zwieńczony niewielkim daszkiem krytym blachą. Ściany i szczyty szalowane pionowo deskami pomalowanymi na brązowo – czerwony kolor. Dach kryty blachą profilowaną (nowe rynny i komin). W szczycie zachodnim kryty blachą daszek okapowy i nowe duże okno. Ściana wschodnia bez okien (w szczycie małe okienko). Po remoncie i rozbiórce części wschodniej budynku nie ma już w obecnej jego ścianie frontowej drzwi, pary okien i drzwi w jej części wschodniej. Obiekt posiada instalację elektryczną.



