

PODLASKIE

2907

1. Obiekt

Chałupa

2. Czas powstania

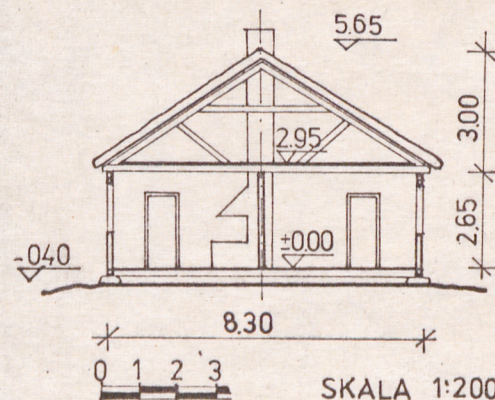
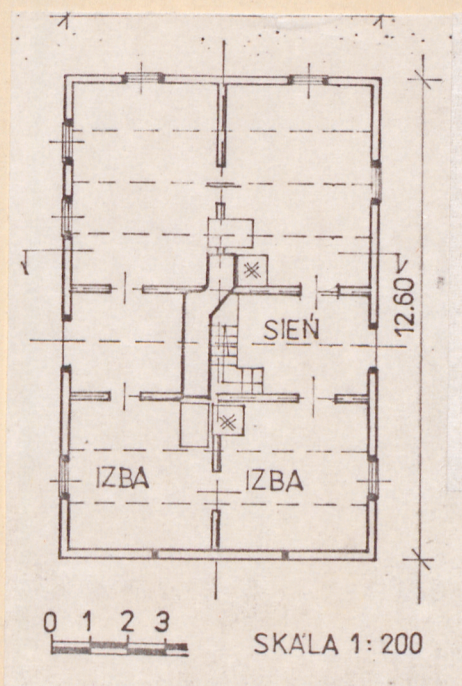
I ćwierć XXw.

3. Miejscowość

SŁUCZ

11. Zdjęcia, plan sytuacyjny, rzuty

mgr inż. arch. Teresa Krzyżanowska lipiec 1979



4. Adres

Słucz nr 48

nr hipoteczny

5. Przynależność administracyjna

województwo łomżyńskie

gmina Słucz Radutów
pow. GRAJEWÓ

6. Poprzednie nazwy miejscowości

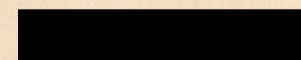
Słucz

7. Przynależność administracyjna
przed 1.VI.1975

województwo białostockie

powiat Grajewo

8. Właściciel i jego adres



9. Użytkownik i jego adres

J.W.

10. Rejestr zabytków

Nr

96

data

23.04.1984

skreślona 9.04.2014

autor zdjęć
data wykonania
miejsce przechowywania negatywów



12. Autorzy, historia obiektu, określenia stylu.

Obiekt wybudowany przez ojca obecnego właściciela /rzemieślnicy miejscowi/. W czasie wojny nie uległ zniszczeniom. Połączenie typu chałupy białostockiej z kurpiowską.

13. Opis (sytuacja, materiał i konstrukcja, rzut, bryła, elewacje, dach, wnętrze wyposażenie, instalacje)

Chałupa sytuowana osią wzdłużną równoległą do drogi. Otoczona z trzech stron ogródkiem kwiatowym. Układ dwutraktowy z sienią środkową. Pierwotnie prawdopodobnie część inwentarska i mieszkalna znajdowały się pod wspólnym dachem.

Konstrukcja wieńcowa zwęgłowana na jaskółczy ogon. Stropy drewniane. Podwalina na nakładkę prostą. Niska podmurówka wyrównująca spadek terenu. Podpiwniczenie jedynie pod częścią kuchni. Stropy drewniane, więźba dachowa drewniana jętkowa z zastrzałami. Krycie słomą. Bryła w formie zwartego prostopadłościanu krytego dwuspadowym dachem o połaciach tworzących kąt prosty. Krycie słomą. Komin ustawiony wzdłużnie w stosunku do kalenicy. Zrąb nieszalowany podzielony słupkami okiennymi. Okna trójdzielne z naświetlem. Nad opaską okienną i pod parapetem deski ozdobne. Stolarka malowana na biało. Szczyt szalowany. Drzwi zewnętrzne opierzone z naświetlem. Wnętrze tynkowane, drzwi wewnętrzne płycinowe, ogrzewanie piecowe instalacja elektryczna.

14. Kubatura	15. Powierzchnia użytkowa	16. Przeznaczenie pierwotne	17. Użytkowanie obecne
462 m ³	78 m ²	Dom mieszkalny	Dom mieszkalny
18. Prace budowlane i konserwatorskie, ich przebieg i dokumentacja 1962r. - wymiana stolarki okiennej, przemurowanie pieców 1976r. - reperacja poszycia dachu.		19. Stan zachowania (fundamenty, ściany zewnętrzne, ściany wewnętrzne, sklepienia, stropy, konstrukcje dachowe, pokrycie dachu, wyposażenie i instalacje) Wykruszone podmurówka, zmurszałe podwaliny. Ściany i stropy zagrożone mykologicznie. Zniszczone szalowanie szczytów. Bardzo zły stan pokrycia dachu.	
20. Najpilniejsze postulaty konserwatorskie Dezynfekcja konstrukcji drewnianej i zmiana pokrycia dachu.			

21. Akta archiwalne (rodzaj akt, numer i miejsce przechowywania)

22. Bibliografia

T. Tłoczek - Chałupy polskie Warszawa 1958 Arkady

23. Źródła ikonograficzne i fotografie (rodzaj, miejsce przechowywania, sygnatury)

24. Uwagi różne

25. Wypełnił

26. Sprawdził

mgr inż. arch.
Elżbieta Ładzińska
październik 1979

1. Miejscowość

SŁUCZ

2. Obiekt (nazwa jak w karcie)

Chałupa

3. Zawartość wkładki (nazwa obiektu lub materiału uzupełniającego)

Plan sytuacyjny, fotografie



Wkładkę założył: mgr inż. arch. Elżbieta Ładzińska IX.1979r.
(imię, nazwisko, data)

Miejsce przechowywania negatywów:

Jedn. Wyd. Akcyd. Olsztyn zam. 1299/5/78
OZGraf. ZP. Ostróda zam. 1040 n. 20000

Włocław ODZ 1978 r.