

1. Obiekt

249/1 SZKOŁA MUZYCZNA, d.budynek administracyjny więzienia.

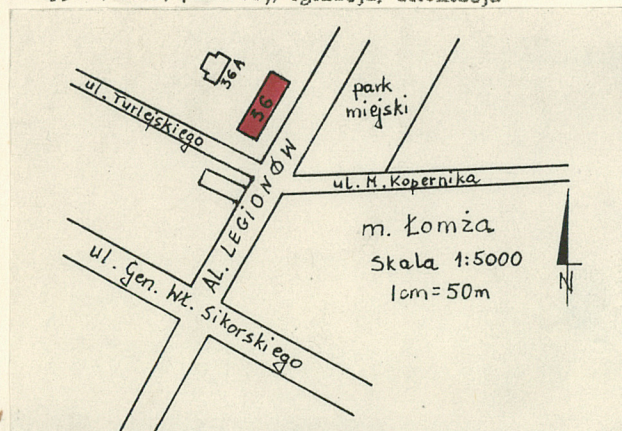
2. Czas powstania

poez. XX 1892r.

3. Miejscowość

Ł O M Ż A

11. Zdjęcia, rzut, przekrój, sytuacja, orientacja



4. Adres

Łomża

Al. Legionów 36

nr hipoteczny

5. Przynależność administracyjna

województwo łomżyńskie

gmina m. Łomża

pow. więzienny

6. Poprzednie nazwy miejscowości

7. Przynależność administracyjna
1 VI 1975

województwo białostockie

powiat Łomża

8. Właściciel i jego adres

Skarb Państwa

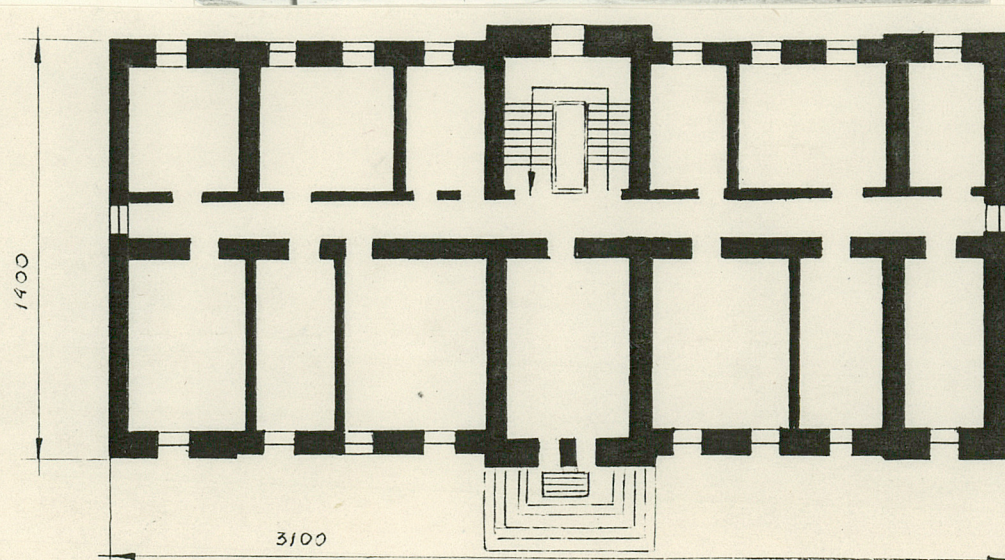
9. Użytkownik i jego adres

Państwowa Szkoła Muzyczna I i II stopnia, Łomża
Al. Legionów 36

10. Rejestr zabytków

Nr A-476

data 30.04.1982



RZUT PARTERU.

1:200



12. Autorzy, historia obiektu, określenie stylu.

Budynek został wzniesiony na początku XX wieku jako obiekt administracyjny zespołu więzienia carskiego. W czasie II WŚ zajęty był przez gestapo i również wykorzystywany jako więzienie. Po wojnie otwarto w nim Szkołę Muzyczną I i II stopnia. W 1975 roku Powiatowy Zarząd Gospodarki Terenami przekazał obiekt wraz z działką o pow. 2.538 m² we władanie w.w. szkoły. Właścicielem gmachu jest Skarb Państwa. Autor projektu nieznany. Budynek reprezentuje tzw. architekturę ceglana, popularną pod koniec XIX i na początku XX wieku.

13. Opis (sytuacja, materiał i konstrukcja, rzut, bryła, elewacje, wnętrze i wyposażenie instalacji)

Sytuacja - Budynek znajduje się na terenie carskiego zespołu więzienia, na osi głównej zorientowanej północ-południe, w pobliżu skrzyżowania Al. Legionów z ulicą Gen. Wł. Sikorskiego, naprzeciwko parku miejskiego. W pobliżu gmachu Szkoły Muzycznej znajduje się pozostałość zespołu więzienia tj. dawna łaźnia więzienna, obecnie Archiwum Państwowe. Oddalony około 20 metrów od Al. Legionów, kalenico-wo do ulicy.

Materiał, technika, konstrukcja: Murowany z cegły, nietynkowany, fundamenty kamienno-ceglane. Z zewnątrz licowany czerwoną cegłą ceramiczną. Budynek wolnostojący, o układzie ścian w większości podłużnym, częściowo poprzecznym. Trzytraktowy, środkowy trakt o rozpiętości 1,4 m wykorzystywany pod korytarze oraz dwa trakty boczne, stanowiące klasy i pomieszczenia administracyjne o rozpiętości 5,75 m oraz 3,95 m. Ściany nośne z cegły. Klatki schodowe, biegi wylewane płytowe. Stropy w korytarzach i piwnicach odcinkowe z cegły ceramicznej, w partiarze, I i II piętro wylewane i drewniane. Więźba dachowa kopertowa, pokryta blachą cynkową gr. 0,5 mm. Posiada izolację wodoszczelną, blacha ocynkowana i termiczna, mur z cegły gr. 60 i 80 cm, a nad II piętrem trociny z gliną i wapnem gr. 15 cm. Klasy lekcyjne tynkowane, aula i klatki schodowe - boazeria i tynk. Piwnice betonowe, klasy lekcyjne wyłożone płytkami PCW i wykładziną. Stolarka okienna nietypowa. Okna ościeżnicowe, zamknięte odcinkowo, w większości dwuskrzydłowe z nadświetleniem. Drzwi frontowe klepkowe, dwuskrzydłowe, przeszklone, zamknięte odcinkowo.

Rzut: Na planie wydłużonego prostokąta, ryzalitowany na osi środkowej, skrajne osie podkreślone płaskimi ryzalitami. Elewacja tylna na osi środkowej również płysko ryzalitowana. Trzytraktowy.

Bryła: Podpiwniczony, korpus trójkondygnacyjny, na niskim cokole, nakryty dachem czterospadowym z sześcioma półkolistymi wystawkami podświetlającymi strych na osi środkowej ryzalit zwieńczony attyką pełną.

Elewacje: Ściany nietynkowane, elewacja frontowa ryzalitowana na osi środkowej i osiach skrajnych, narożniki ryzalitów boniowane poziomo, ryzalit środkowy zwieńczony attyką pełną. 9 osiowa, I kondygnacja rozdzielona z II gzymsem kordonowym, w zwieńczeniu gzyms podokapowy z fryzem ząbkowym. W przyziemiu boniowana poziomo. Okna II kondygnacji zwieńczone gzymsem odcinkowym. Elewacje szczytowe jednoosiowe, tylna 10 osiowa, gładka. Instalacje: c.o., wodno-kanalizacyjna, elektryczna, odgromowa.

14. Kubatura

2170 m³

15. Powierzchnia użytkowa

434 m²

16. Przeznaczenie pierwotne

Administracja więzienia

17. Urzytkowanie obecne

Szkoła Muzyczna

18. Prace budowlane i konserwatorskie, ich przebieg i dokumentacja

W 1937 roku opracowano ekspertyzę techniczną stropów ,
dokonano analizy i określono przyczyny spękania i odpada-
nia tynków z podsufitki .

19. stan zachowania (fundamenty, ściany zewnętrzne, ściany wewnętrzne, sklepienia, stropy,
konstrukcje dachowe, pokrycie dachu, wyposażenie i instalacje)

Stan techniczny obiektu dostateczny. Stan techniczny
tynków w podsufitce zły. Tynki posiadają pęknięcia poprze-
czne i podłużne do około 1 mm oraz miejscami odspojone od
podsufitki , w klasie nr 17 miejscami tynk odpadł od
sufitu o pow. 0,5 m².

20. Najpilniejsze postulaty konserwatorskie

Sufity wymagają gruntownego remontu. Z uwagi na to , że
pomieszczenia klasowe są użytkowane , wiosną 1992 r. przy-
stąpiono do zbijania tynków odspojonych i zabezpieczenia
sufitu płytą pilśniową i pomalowanie ich farbą emulsyjną.

1. Akta archiwalne (rodzaj akt, numer i miejsce przechowania)

24. Uwagi różne

2. Bibliografia

25. Opracował

tekst B.Gadawski , marzec 1992 r.

imię, nazwisko, data, podpis

plany, rysunki j.w.

imię, nazwisko, data, podpis

zdjęcia fotogr. j.w.

imię, nazwisko, data, podpis

miejsce przechowania negatywów PSOZ O.Woj.Łomża

Karta po wypełnieniu podlega ochronie na podstawie przepisów prawa autorskiego

3. Źródła ikonograficzne i fotografie (rodzaj, miejsca przechowania, sygnatury)

26. Adnotacje o inspekcjach, informacje o zmianach (daty, imiona i nazwiska wypełniających)

27. Załączniki

1. Miejscowość

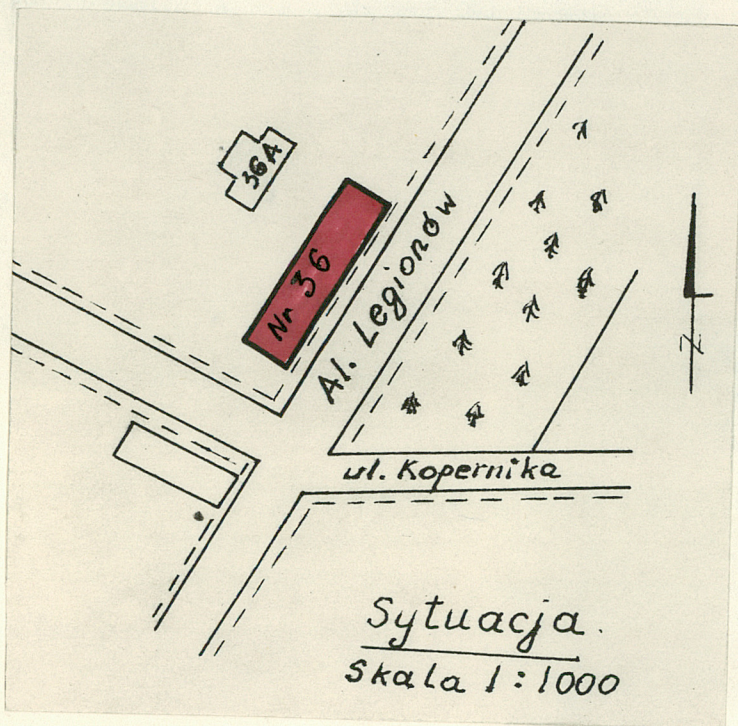
Ł O M Ż A

2. Obiekt (nazwa jak w karcie)

SZKOŁA MUZYCZNA

3. Zawartość wkładki (nazwa obiektu lub materiału uzupełniającego)

Szkic sytuacyjny , fot.elewacji frontowej, ryzalitów .



Wkładkę założył: B. Gadawski ,marzec 1992 r.
(imię, nazwisko, data)

Miejsce przechowywania negatywów: PSOZ O. Woj. Łomża

OZGraf. Z.P. Ostróda zam. 699 nakł. 23,600

Wzór ODZ 1978 r.



1. Miejscowość

Łomża

2. Obiekt (nazwa jak w karcie)

Szkoła Muzyczna

3. Zawartość wkladki (nazwa obiektu lub materiału uzupełniającego)

Fot: e. frontowa, szczytowa, okna piwnic.



Wkładkę założył: B. Gadawski, marzec 1992 r.

(imię, nazwisko, data)

Miejsce przechowywania negatywów: PSOZ O. Woj. Łomża

OZGraf. Z.P. Ostróda zam. 699 nakł. 23.600

Wzór ODZ 1978 r.