

1. Obiekt

DOM MIESZKALNY, OB. BUDYNEK BIUROWO-USŁUGOWY

2. Czas powstania

2 poł.XIX w.

3. Miejscowość

SIEMIATYCZE

11. Zdjęcia rzut przekrój sytuacja orientacja



4. Adres

ul. Pałacowa 24

nr hipoteczny

5. Przynależność administracyjna

województwo białostockie

gmina Siemiatycze

pow. SIEMIATYCZE

6. Poprzednie nazwy miejscowości

7. Przynależność administracyjna 1. VI. 1975 r.

województwo białostockie

powiat Siemiatycze

8. Właściciel i jego adres Skarb Państwa
Zespół Opieki Zdrowotnej
w Siemiatyczach, ul. Leg. Piłsud-
skiego 3

9. Użytkownik i jego adres
1.202 - Siemiatycze

2 Sp. "Hala Targowa-Bart" - sklep
Siemiatycze

10. Rejestr zabytków

Nr 820

data 27.03.1996

12. Autorzy, historia obiektu, określenie stylu.

Autor i budowniczowie nieznani. Pierwszym właścicielem domu był prawdopodobnie Pan [redacted]. W każdym bądź razie budynek był w posiadaniu Józefa Popławskiego i jego rodziny do czasu zamieszkania w nim wnuka [redacted] - wieloletniego burmistrza miasta Siemiatycz. W 1939 r. został on aresztowany przez NKWD i wywieziony do Brześcia, gdzie w tamtejszym więzieniu zginął. Dom pełnił funkcje mieszkalne do czasu, gdy [redacted] w 1933r. wybudował nowy mieszkalny dom drewniany na działce położonej naprzeciwko obecnego budynku - przy zachodniej stronie ulicy Pałacowej, pod numerem 25. Budynek pod nr 24 pozostał własnością [redacted], umieszczone w nim jednak zostały urzędy, m.in. sąd powiatowy. Budynek pełnił funkcje mieszkalno-urzędowe także po wojnie mieścił się w nim m.in. partyjny komitet powiatowy. Dom przeszedł na własność spadkobierców [redacted] i jego siostry [redacted] - tj. Pani [redacted] /zam. w Krakowie/, Pani [redacted] /zam. w Białymstoku przy ul. Stołecznej 49/ oraz [redacted] Rode /zam. w Białymstoku przy ul. Stołecznej 43/. W 1970 r. sprzedali dom Skarbowi Państwa - Wydz. Zdrowia i Opieki Społecznej Prezydium Powiatowej Rady Narodowej w Siemiatyczach, potem nazwanego Zespołem Opieki Zdrowotnej w Siemiatyczach. Obiekt adaptowano na ośrodek zdrowia i jego biura. W ostatnich latach ulokowano tu ponadto sklep spożywczy i prywatny gabinet stomatologiczny. Budynek reprezentacyjny dla zabudowy centrum Siemiatycz k. XIX i pocz. XX w. o typowych dla niego gabarytach, jednakże bardziej rozbudowanym programie architektonicznym i ciekawym

13. Opis (sytuacja, materiał i konstrukcja, rzut, bryła, elewacje, wnętrze wyposażenie instalacje)

Budynek wolnostojący, usytuowany w historycznym centrum Siemiatycz, przy skrzyżowaniu ulic: Pałacowej i Legionów Piłsudskiego. Pobudowany kalenicowo do ul. Pałacowej, w jej zachodniej pierzei.

Materiał: Murowany z cegły ceramicznej, tynkowany, na żwirobetonowym fundamencie, 1-kondygnacyjny, na cokole. Dach 2-spadowy, pokryty eternitem falistym, więźba dachowa drewniana krokwiowo-jętkowa ze ścianką stolcową. Stropy drewniane, belkowe, podsufitki-deski obite pilśnią. Stolarka okienna i drzwiowa drewniana. Podłogi drewniane, deskowe. Schody wewnętrzne drewniane, na belkach policzkowych, poręcz listwowa, 1-biegowe, łamane, z zakretem.

Rzut: na planie wydłużonego prostokąta, w elewacji frontowej - wschodniej - na skrajach płytkie ryzality.

Bryła: prostopadłościenna, kryta wysokim dachem 2-spadowym, z użytkowym poddaszem. Płytkie ryzality o wysokości korpusu głównego, nakryte trójkątnymi szczytami. Na osi symetrii frontowej połaci dachowej facjata nakryta dachem 2-spadowym.

Elewacje: frontowa - wschodnia: 8-osiowa wraz z 1-osiowymi ryzalitami. Na wszystkich osiach otwory okienne w formie stojących prostokątów, okna 2-dzielne, z nadświetleniem. Okna, za wyjątkiem ryzalitów - ujęte profilowanymi obramieniami oraz z profilowanymi gzymsami nadokiennymi. Wszystkie okna wsparte na odcinkowych, profilowanych gzymsach podokiennych. Ściany ryzalitów z dekoracją płycinową. W ich zwieńczeniach tympanony ujęte profilowanymi gzymsami, w tympanonach koliste otwory ujęte profilowanymi obramieniami. Oś symetrii fasady podkreślona lizeną z nałożoną dekoracją płycinową zamkniętą od góry łukiem pełnym, nadwieszonym. We frontowej połaci dachowej na trzech osiach - facjata zwieńczona trójkątnym szczytem. Na osi symetrii facjaty prostokątny otwór drzwiowy, drzwi balkonowe, 2-skrzydłowe, ramowo-płycinowe, przeszklone w czterech górnych płycinach, balkon z żeliwną, ażurową balustradą. Na osiach skrajnych okna 2-dzielne, 2-poziomowe, dekorowane opaskami i gzymsami jak w parterze korpusu głównego. Facjata oraz jej zwieńczenie ujęte wydatnymi, profilowanymi gzymsami. W zwieńczeniu nałożona dekoracja w formie 8-płatkowego kwiatu i koliste otwory ujęte w profilowane obramienia. Gzyms facjaty na skrajach na wspornikach w formie nałożonej kwadratowej płycinki z wpisanym w dolną krawędź guzem.

Elewacja tylna - zachodnia: 7-osiowa. Na wszystkich osiach otwory okienne w formie stojących prostokątów, okna 2-dzielne, 2-poziomowe, z 2-kwaterkowym nadświetleniem, wsparte na odcinkowych gzymsach podokiennych. Pomiędzy 3-cią i 4-tą osią od południa oraz na narożach - lizeny.

Elewacja szczytowa - południowa: 4-osiowa, na 2-giej osi od zachodu otwór drzwiowy w formie stojącego prostokąta, drzwi drewniane, ramowo-płycinowe, 2-skrzydłowe, na zewnątrz drzwi 1-skrzydłowe, metalowe. Obramienie wejścia ujęte w oprofilowaną opaskę - od wysokości dolnej krawędzi okien. Na pozostałych osiach prostokątne otwory okienne. Okna w kształcie, o podziałkach i dekoracji analogiczne do okien w korpusie głównym fasady. Naroża flankowane pilastrami. W szczycie na osi symetrii okno 2-dzielne, z nadświetleniem 2-kwaterkowym, ujęte w obramienia i z gzymsami jak pozostałe otwory okienne. Nad oknem i na osiach skrajnych świetliki doświetlające poddasze - koliste.

Elewacja szczytowa - północna: 4-osiowa, wejście na 2-giej osi od zachodu, drzwi 2-skrzydłowe, ramowo-płycinowe. Przed wejściem betonowe schody z podestem i

<p>14. Kubatura</p> <p>2448,00 m³</p>	<p>15. Powierzchnia użytkowa</p> <p>376,64 m²</p>	<p>16. Przeznaczenie pierwotne</p> <p>mieszkalne</p>	<p>17. Użytkowanie obecne</p> <p>biurowo-usługowe</p>
<p>18. Prace budowlane i konserwatorskie, ich przebieg i dokumentacja</p> <ul style="list-style-type: none"> - 2 poł. lat 70-tych XX w. - adaptacja wnętrza budynku na potrzeby ośrodka zdrowia, bieżące remonty. - po 1957 r. - zmiana poszycia dachowego z dachówki ceramicznej na eternit falisty 		<p>19. Stan zachowania (fundamenty, ściany zewnętrzne, ściany wewnętrzne, sklepienia, stropy konstrukcje dachowe, pokrycie dachu, wyposażenie i instalacje)</p> <p>Stan techniczny dość dobry. Remontu wymaga więźba dachowa - częściowo widoczne spróchniałe fragmenty konstrukcji więźby powstałe na skutek zacieków. Podsufitki poddawane bieżącym remontom - w dość dobrym stanie. Brak izolacji poziomej i pionowej. W parti przyziemia widoczne ślady zawilgoceń murów zewnętrznych. Tynki zewnętrzne miejscami spękanе, w dolnych partiach ścian złuszczone i z miejscowymi ubytkami. Architektoniczny wystrój zewnętrzny - spękania i drobne ubytki. Obróbki blacharskie do wymiany. Remontu wymaga stolarka okienna i drzwiowa.</p> <p>20. Najpilniejsze postulaty konserwatorskie</p> <p>Remont budynku obejmujący wnętrze jak i zewnętrzne. Wymiana pokrycia dachowego na dachówkę ceramiczną bądź inny materiał ją imitujący. Zachowanie zewnętrznego wystroju architektonicznego. Osuszenie budynku, założenie izolacji poziomej i pionowej. Zachowanie oryginalnego- głównego układu wnętrza.</p>	

21. Akta archiwalne (rodzaj akt, numer i miejsce przechowania)

22. Bibliografia

- Zabytki architektury i budownictwa w Polsce - woj. białostockie, t. 3, ODZ, Warszawa 1992 r., oprac. R. Sylwanowicz, J. Tołkoczko, s. 287.
- Karta ewidencyjna zabytków architektury i budownictwa Dom mieszkalny nr 25 - Siemiatycze ul. Pałacowa, oprac. mgr J. Tołkoczko, 1991, PSOZ O/Białystok nr inw. 2555.
- Kosztorys do remontu budynku przy ul. Pałacowej 24 w Siemiatyczach, prac. inż. Roman Żero, Siemiatycze 1996

23. Źródła ikonograficzne i fotografla (rodzaj, miejsca przechowania, sygnatury)

24. Uwagi różne

Informacje o historii budowy domu uzyskane od
[redacted] zam. w Białymstoku przy ul.

25. Opracował

tekst E. Narolewska, M. Pawluczuk, wrzesień 1996 r. *Narolewska*

imię, nazwisko, data, podpis

plany, rysunki Ewa Narolewska, sierpień 1996 r. *Narolewska*

imię, nazwisko, data, podpis

zdjęcia fotogr. Małgorzata Pawluczuk, sierpień 1996 r. *Pawluczuk*

imię, nazwisko, data, podpis

miejsce przechowania negatywów PSOZ O/Białystok

Karta po wypełnieniu podlega ochronie na podstawie przepisów prawa autorskiego

26. Adnotacje o inspekcjach, informacje o zmianach (daty, imiona i nazwiska wypełniających)

27. Załączniki

1. Miejscowość

SIEMIATYCZE

2. Obiekt (nazwa jak w karcie)

ul. Pałacowa
Dom nr 24,

3. Zawartość wkładki (nazwa obiektu lub materiału uzupełniającego)

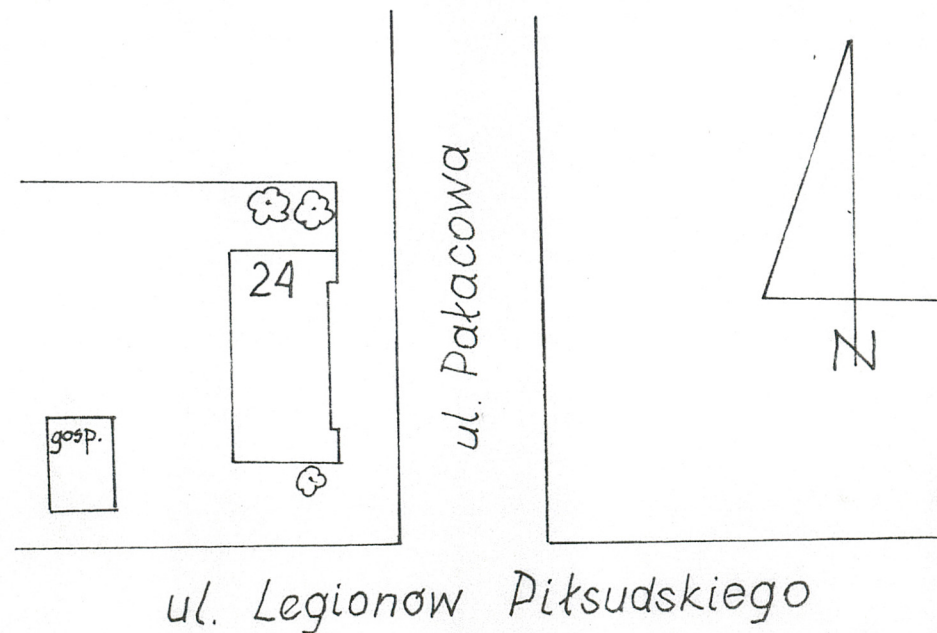
c.d. opisu, pkt-u 13, fotografie, sytuacja

c.d. opisu:

z metalową balustradą z płaskowników. W części szczytowej na osi centralnej otwór okienny w formie zbliżonej do kwadratu, okno 3-dzielne, z 3-kwaterkowym nadświetleniem, świetliki analogiczne jak w szczycie południowym. Na 1-szej osi od zachodu, w partii przyziemia, dobudowane pomieszczenia gospodarcze, sięgające dolnej krawędzi okna. Wszystkie okna polskie, w korpusie okratowane. Skraje elewacji szczytowej pn. opilastrowane. Cały budynek obiega wydatny, profilowany, uskokowy gzyms wieńczący. Wnętrze 3-traktowe, ściany działowe murowane, tynkowane, podłogi drewniane, wyłożone sztuczną wykładziną. Adaptowane do potrzeb biurowo-usługowych. W pomieszczeniach korpusu głównego zachowane okiennice wewnętrzne. Instalacje: elektryczna, wodno-kanalizacyjna, telefoniczna, ogrzewanie- piece fizyczne, kaflowe.

c.d. historii obiektu:

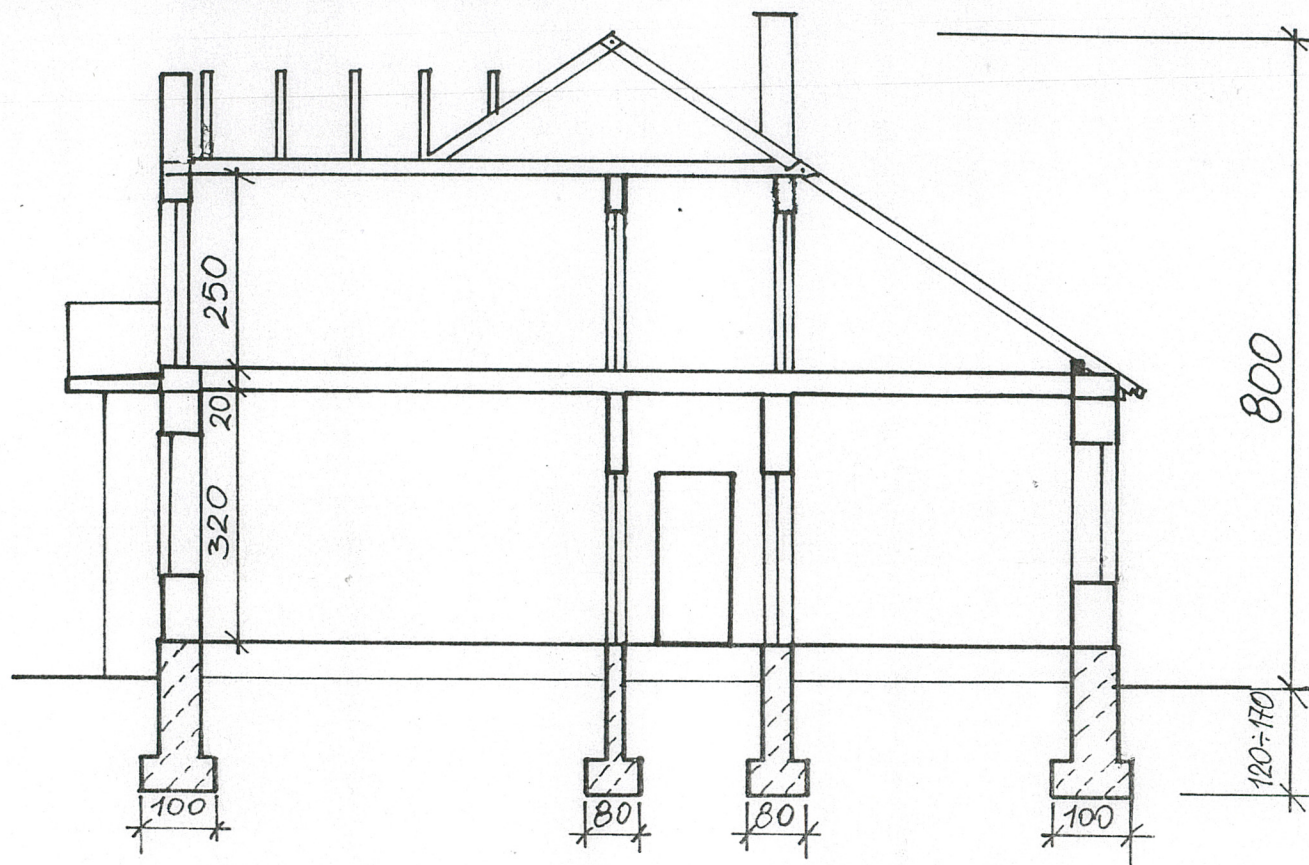
zewnętrznym wystroju. Bryła zewnętrzna pozostała nie zmieniona, we wnętrzu zachowane główne trakty. Wtórnie podzielone i powiększone pomieszczenia w korpusie głównym.



Wkładkę założył: E. Narolewska, M. Pawluczuk, wrzesień 1996 r.
(imię, nazwisko, data)

Miejsce przechowywania negatywów: PSOZ O/W Białystok

PRZEMKROJ A-A 1:100



1. Miejscowość

SIEMIATYCZE

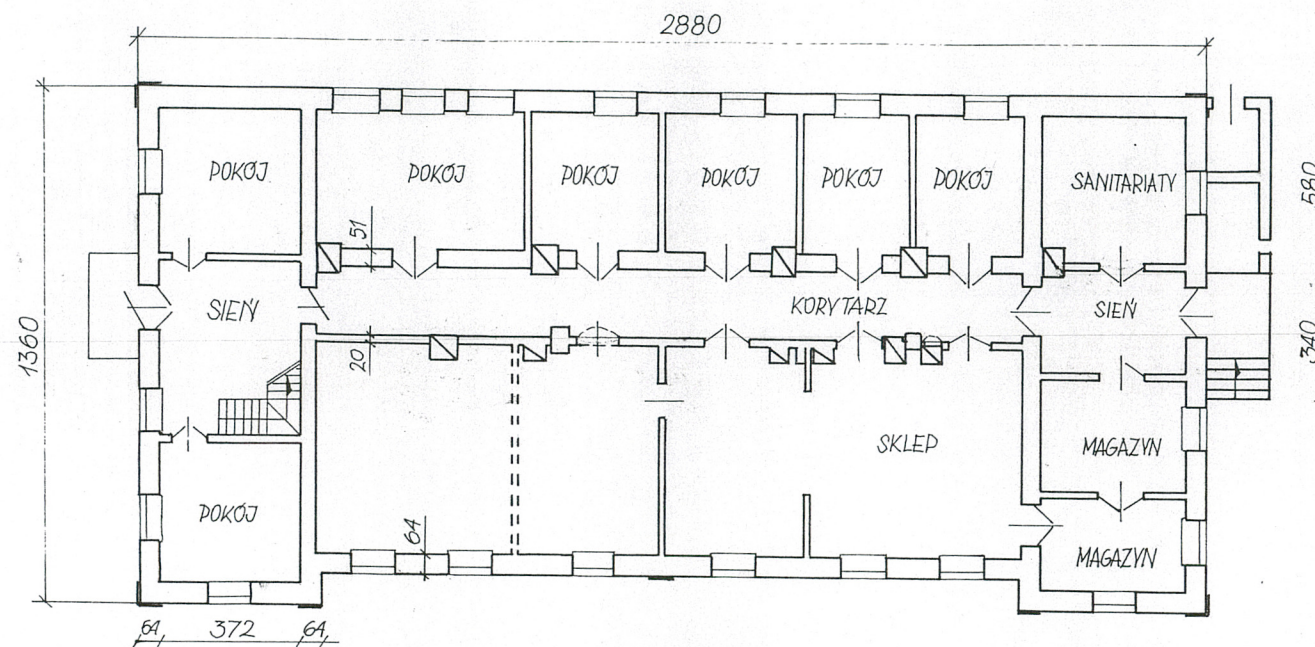
2. Obiekt (nazwa jak w karcie)

Dom nr 24
ul. Pałacowa 24

3. Zawartość wkładki (nazwa obiektu lub materiału uzupełniającego)

Rzut parteru, przekrój pionowy, zdjęcia fot.

RZUT PARTERU SKALA 1:200

Wkładkę założyli: E. Narolewska, M. Pawluczuk, wrzesień 1996 r.
(imię, nazwisko, data)Miejsce przechowywania negatywów: PSOZ O/W Białystok

Jedn. W.A. Olsztyn z. 794/S/ON Z.P. Ostróda z. 662 n. 6000

Wzór ODZ 1985



1. Miejscowość SIEMIATYCZE	2. Obiekt (nazwa jak w karcie) Dom nr 24 ul. Pałacowa	3. Zawartość wkładki (nazwa obiektu lub materiału uzupełniającego) Zdjęcia fotograficzne
-------------------------------	---	---



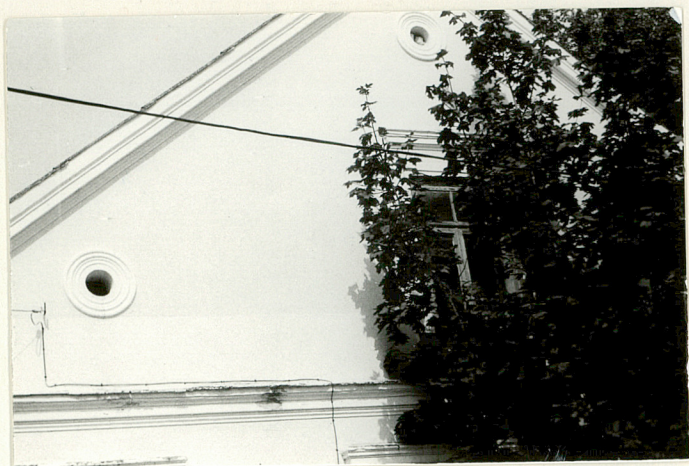
E. Narolewska, M. Pawluczuk wrzesień 1996

Wkładkę założył:
(imię, nazwisko, data)

Miejsce przechowywania negatywów:

OZGraf. Z.P. Ostróda zam. 699 nakł. 23.600

Wzór ODZ 1978 r.



1.Miejscowość
SIEMIATYCZE

2.Obiekt (nazwa jak w karcie)
**Dom mieszkalny ob. budynek
biurowo - usługowy
ul. Palacowa 24**

3.Zawartość wkładki (nazwa obiektu lub materiału uzupełniającego)
Aktualizacja stanu zachowania obiektu, styczeń 2001.

5.Przynależność administracyjna:

województwo: podlaskie

powiat: siemiatycki

gmina: Siemiatycze - miasto

8.Właściciel i jego adres:

Starostwo Powiatowe w Siemiatyczach

19.Stan zachowania:

Obiekt w złym stanie technicznym, m.in. znacznie zużyta więźba dachowa, pokrycie dachu i wygląd elewacji. Fundament zawilgocony ze śladami pęknięć i ubytków, gł. w narożu północno – zachodnim . Na wszystkich elewacjach spękane tynki i ubytki, gł. w narożnych lizenach, podokiennych i nadokiennych gzymsach oraz obramieniach okien (szczególnie w narożu północno – zachodnim i południowo – zachodnim – ok.20%). Elewacje południowa i wschodnia zniszczone dodatkowo w dolnej partii mazańską napisów. Balkon znacznie zawilgocony, stolarka okienna i drzwiowa zużyta w ok.50%. Budynek pokryty eternitem falistym zużyтым w ok. 80%. Obiekt posiada instalację elektryczną. Nie jest użytkowany.



Wkładkę złożył: Krzysztof Harbaszewski (ROSiOŚK Białystok), 17 01 2001.
(imię, nazwisko, data)

Wzór ODZ 1985

Miejsce przechowywania negatywów: ROSiOŚK Białystok

