

1. Obiekt

DOM MIESZKALNY, OB. BANK

2. Czas powstania

XIX w.

3. Miejscowość

SIEMIATYCZE

4. Adres

ul. Pałacowa Nr 16

nr hipoteczny

5. Przynależność administracyjna

województwo białostockie

gmina loco

pow. SIEMIATYCZE

6. Poprzednie nazwy miejscowości

7. Przynależność administracyjna
I VI 1975

województwo białostockie

powiat siemiatycki

8. Właściciel i jego adres

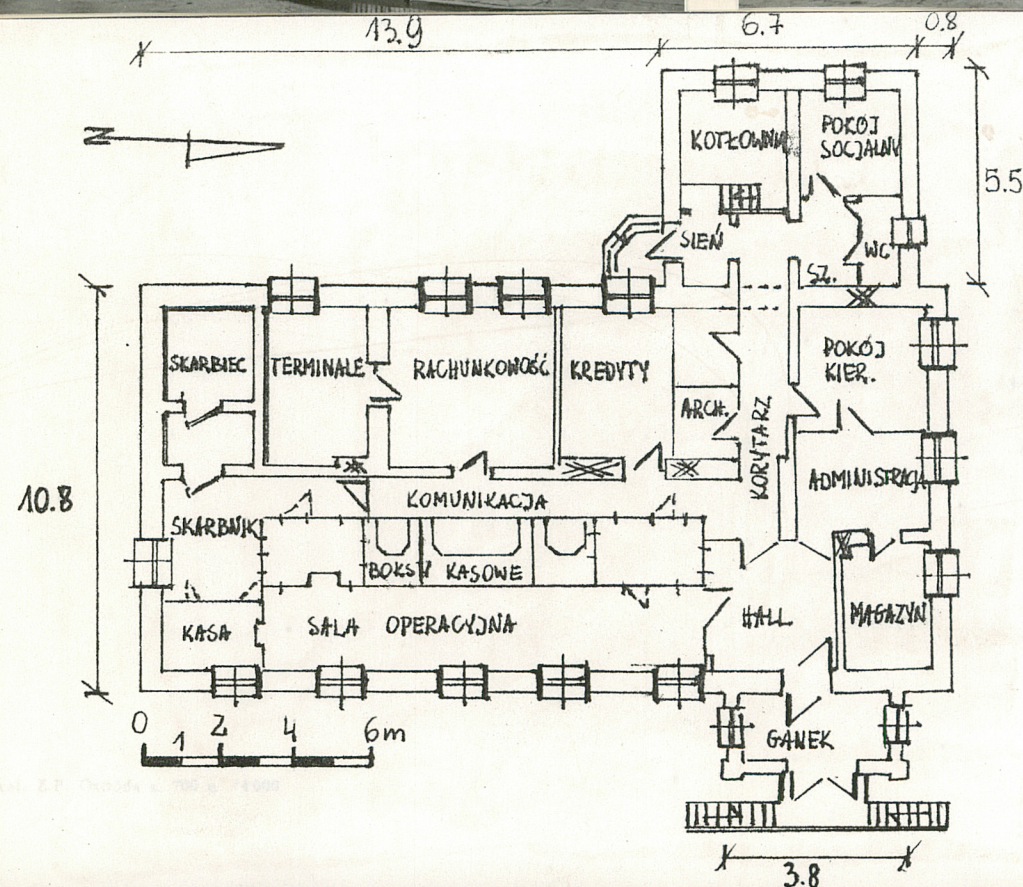
Bank Depozytowo-Kredytowy
w Lublinie, Oddział w Sokołowie
Podlaskim, ul. Lipowa 5

9. Użytkownik i jego adres

Bank Depozytowo-Kredytowy w Lub-
linie, Oddział w Sokołowie Pod-
laskim, Filia w Siemiatyczach,
ul. Pałacowa 16

10. Rejestr zabytków

Nr A-710 data 25.X.1988r.



12. Autorzy, historia obiektu, określenie stylu.

Zbudowany w XIX wieku jako dom mieszkalny. Pierwszy właściciel, autor projektu i budowniczy nieznani.

Pierwotnie o znacznie mniejszej kubaturze, na planie prostokąta o wymiarach 15.5 x 10.8., z elewacją frontową 4-osiową, poprzedzoną gankiem i elewacją tylną 3-osiową z sienią nakrytą daszkiem pulpiturowym.

W okresie międzywojennym właścicielem był p. Żero. W roku 1942 budynek przejęty przez Niemców i rozbudowany /powiększony w kierunku płd. o 6 m/ oraz zaadaptowany na biuro żandarmerii. Po zakończeniu wojny do 1960 roku siedziba NBP, w latach 1960-1990 biblioteka miejska. Od 1990 rok nieużytkowany. W 1992 r. remont generalny z adaptacją na potrzeby banku. Oddany do użytku 30.12.1992r.

Mieści się w nim Filia Banku Depozytowo-Kredytowego.

13. Opis (sytuacja, materiał i konstrukcja, rzut, bryła, elewacje, wnętrze, wyoszaenie, instalacje)

Sytuacja: budynek w zachodniej pierzei ulicy Pałacowej. Ulica Pałacowa biegnie z południowej pierzei rynkowej w kierunku południowym. Budynek ustawiony w linii zabudowy, kalenicowo względem osi ulicy. Wolnostojący. Szerokofrontowy. Materiał i konstrukcja, technika: fundament kamienny wzmocniony zaprawą cementowo-wapienną, otynkowany i oblicowany cegłopodobną okładziną. Ściany obwodowe murowane z cegły ceramicznej pełnej, nośna murowana z cegły pełnej i dziurawki, działowe z cegły dziurawki, przybudówka i częściowo ścianki ganku z siporexu. Otynkowane od wewnątrz i z zewnątrz. Ściany obwodowe od wewnątrz ocieplone styropianem. Strop drewniany belkowy, z deskową podsufitką, ocieplony wełną mineralną, otynkowany. W sali operacyjnej sufit podwieszony, kasetonowy "metalplast". Więźba dachowa drewniana krokwiowo-płatwiowo-stolcowa. Przy okapie zastosowane przypustnice. Dach pokryty dachówką bitumiczną w formie łusek ułożonych na pełnym odeskowaniu izolowanym papą. W przybudówce strop z płytek korytkowych, izolowany papą, ocieplony wełną mineralną i twardą płytą pilśniową. Więźba dachowa przybudówki płatwiowo-kleszczowa z pełnym deskowaniem. Dach pokryty dachówką bitumiczną jak budynek główny. Kominy murowane z cegły, tynkowane, części nad połaciami dachowymi wyłożone okładziną cegłopodobną. Podłogi i posadzki: w przedsionku i hallu - kamienne, w sali operacyjnej także, w pomieszczeniach biurowych drewniane - parkiet, w pomieszczeniach magazynowo-socjalnych - płytki P.C.W., w korytarzu lastriko, w pomieszczeniach skarbcza i sanitariatach - taerakota. Schody/tylko zewnętrzne/ żelbetowe wykładane cegłopodobną okładziną jak cokół. Na poddasze wyłaz umieszczony w suficie korytarza. Przy schodach zewnętrznych balustrada metalowa, ażurowa w formie prętów. Stolarka drewniana. Okna prostokątne, podwójne, dwuskrzydłowe, 6-kwaterowe. W ganku kwadratowe, 2-skrzydłowe, 4-kwaterowe. W szczytach kwadratowe, jednopółowe okienka strychowe. Drzwi zewnętrzne do ganku drewniane o wym. 2.0 x 1.4 m, 2-skrzydłowe, płycinowe z podziałem na 4 pola. Drzwi do przybudówki typowe klepkowe. Drzwi wewnętrzne typowe płytowe z wyjątkiem drzwi w hallu i skarbcu. Stolarka okienna malowana olejno w kolorze białym. Drzwiowa lakierowana Rynny i rury spustowe z blachy ocynkowanej, malowane. Rzut: budynek główny na planie prostokąta o wym. 21.5 x 10.8 m, z dwutraktowym układem wnętrza, dostępny przez jednownętrzny, prostokątny ganek od wschodu oraz skomunikowany korytarzem z przybudówką w formie prostokąta zbliżonego do kwadratu, także z dwutraktowym układem wnętrza i osobnym wejściem w ścianie południowej. Przybudówka przylega do ściany zachodniej budynku od strony północnej. Bryła: rozczłonkowana. Budynek główny jednokondygnacyjny, na cokole, nakryty wysokim dachem dwuspadowym. Od wschodu przylega do niego niewielki ganek zakończony dachem dwuspadowym "wchodzącym" we wschodnią połąć dachową budynku głównego, ale znacznie od niego niższym, a od zachodu znacznie większa przybudówka parterowa, nakryta także dachem dwuspadowym, którego kalenica znajduje się na wysokości ok. 2/3 wysokości zachodniej połąci budynku głównego. Elewacje: na cokole oblicowanym cegłopodobną okładziną, tynkowane na gładko, malowane na kolor biały ocieplony ugrem. Detal /obramienia, gzymsy, bonie/ w kolorze białym. Stolarka okienna malowana na biało, drzwiowa lakierowana, w naturalnym kolorze drewna. Elewacja wschodnia /frontowa/ 6-osiowa, akcentowana na osi północnej gankiem zakończonym ogzysowanym tympanonem i zaakcentowanymi narożami w formie boni, z drzwiami wejściowymi poprzedzonymi z metalową balustradą. Na pozostałych osiach okna w prostokątnych obramieniach. W ściankach bocznych ganku kwadratowe okienka. Otwory okienne zaopatrzone w gzyms podokienny profilowany. Elewacja zwieńczona gzymsem podokapowym, profilem, wydatniejszym niż gzyms podokienny.

cd. na wkładce:

<p>14. Kubatura</p> <p>940.0m³</p>	<p>15. Powierzchnia użytkowa</p> <p>208.5m²</p>	<p>16. Przeznaczenie pierwotne</p> <p>mieszkalne</p>	<p>17. Użytkowanie obecne</p> <p>użyteczności publicznej</p>
<p>18. Prace budowlane i konserwatorskie, ich przebieg i dokumentacja</p> <p>W 1991 roku ustalono zakres prac remontowo-konserwatorskich /na podstawie wizji lokalnej i ekspertyzy mykologiczno-konstrukcyjnej/. Prace rozpoczęto 22.03.1992 r. /bez dokumentacji technicznej/ i zakończono 30.12.1992r. W ramach prac remontowo-adaptacyjnych wykonano następujące działania: wykonano izolację pionową cokołu i izolację poziomą ścian, rozebrano przybudówkę i ścianki boczne ganku, zdjęto pokrycie dachowe. Strop wzmocniono metalowymi szynami, wykonano pełne odeskowanie, przy okazji podniesiono wysokość zrębu o "dwie cegły" stosując w konstrukcji dachu przypustnice. Wykonano pokrycie dachowe z dachówki bitumicznej, wykonano nową, nieco większą przybudówkę z dachem dwuspadowym i nowe ścianki boczne ganku. Daszek ganku podniesiono. Budynek wewnątrz i na zewnątrz otynkowano. Elewacje gładkie otrzymały pierwotny wystrój /gzymsy, obramienia okienne, boniowane naroża ganku/. Ściany obwodowe ocieplono od wewnątrz styropianem, a strop ocieplono wełną mineralną. Przebudowano schody, a układ wnętrza dostosowano do potrzeb banku. W przybudówce umieszczono zaplecze. Obróbki blacharskie wykonano z blachy ocynkowanej.</p>		<p>19. stan zachowania (fundamenty, ściany zewnętrzne, ściany wewnętrzne, sklepienia, stropy konstrukcje dachowe, pokrycie dachu, wyposażenie i instalacje)</p> <p>Budynek w bardzo dobrym stanie zachowania. Po remoncie generalnym zakończonym 30.12.1992 r.</p> <p>20. Najpilniejsze postulaty konserwatorskie</p>	

21. Akta archiwalne (rodzaj akt, numer i miejsce przechowania)

24. Uwagi różne

25. Opracował

tekst mgr Zofia Cybulko, V 1993

imie, nazwisko, lata, podpis
Zofia Cybulko, V 1993

plany, rysunki

imie, nazwisko, data, podpis
mgr B. Tomecka, I 1993

zdjęcia fotogr

imie, nazwisko, data, podpis
PKZ Białystok

miejsce przechowania negatywów

Karta po wypełnieniu podlega ochronie na podstawie przepisów prawa autorskiego

22. Bibliografia

1. Z. Cybulko, Dokumentacja powykonawcza z prac budowlano-konserwatorskich prowadzonych w roku 1992 Filii Banku Depozytowo-Kredytowego w Siemiatyczach, ul. Pałacowa 16, PKZ Białystok 1993
2. Projekt techniczny architektury Filii Banku Depozytowo-Kredytowego w Siemiatyczach, ul. Pałacowa 16, oprac. J. Węgorski, Siedlce 1992

26. Adnotacje o inspekcjach, informacje o zmianach (daty, imiona i nazwiska wypełniających)

23. Źródła ikonograficzne i fotograficzne (rodzaj, miejsca przechowania, sygnatury)

27. Załączniki

1. wkładka: cd. opisu, plan sytuacyjny, fotografie

1. Miejscowość SIEMIATYCZE

2. Obiekt (nazwa jak w karcie)

3. Zawartość wkładki (nazwa obiektu lub materiału uzupełniającego)

ul. Pałacowa 16

DOM MIESZKALNY, OB.BANK

cd. opisu, plan sytuacyjny, fotografie

cd. opisu:

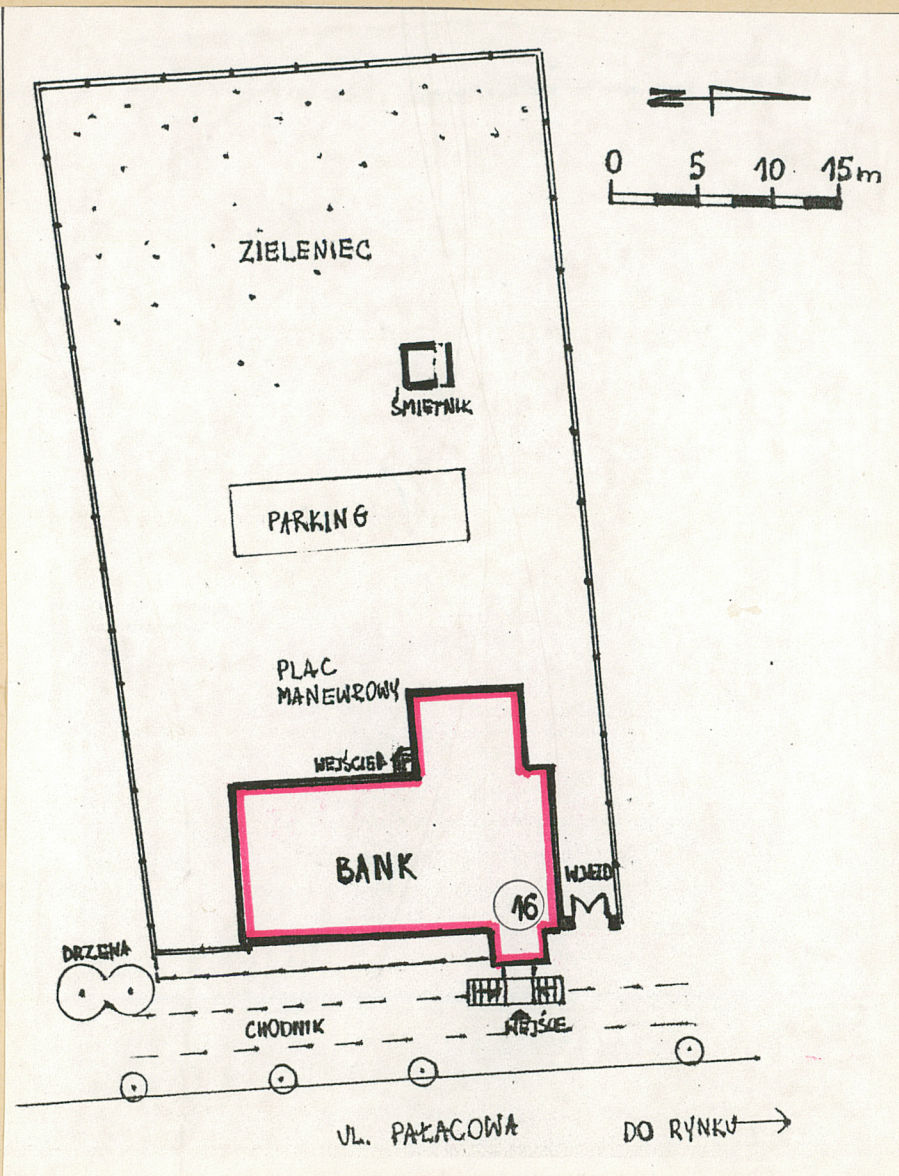
Elewacja tylna /zachodnia/ - z wydatnym ryzalitem na dwóch kolejnych osiach od północy oraz czterema oknami w pozostałej partii elewacji. Ryzalit zakończony trójkątnym szczytem z kwadratowym okienkiem strychowym na osi. W ścianie południowej ryzalitu drzwi wejściowe prostokątne, jednoskrzydłowe, klepkowe, poprzedzone schodami. Opracowanie detalu jak w elewacji frontowej. Elewacja szczytowa południowa niesymetryczna, jednoosiowa z oknem na osi, zakończona trójkątnym szczytem. Elewacja szczytowa północna symetryczna, 3-osiowa z oknami na osiach, zakończona trójkątnym szczytem z kwadratowym okienkiem strychowym na osi. Wnętrze: zaadaptowane na potrzeby banku. W budynku głównym w trakcie wschodnim obszerna, prostokątna sala operacyjna z boksami operacyjnymi, kasą, hallem i magazynem, w trakcie zachodnim pomieszczenia biurowe i pomieszczenia skarbcza oraz korytarz komunikujący budynek główny z zapleczem /przybudówka/. W niej sanitariaty, pomieszczenia socjalne i kotłownia. Instalacje: c.o. gazowe z własną kotłownią, wod.-kan., kanalizacja deszczowa, instalacja elektryczna, odgromowa, telefoniczna, deszczowa.

Wkładkę założył: Z.Cybulko, V 1993
(imię, nazwisko, data)

PKZ Białystok

Miejsce przechowywania negatywów:.....

Wzór ODZ 1978 r.



1. Miejscowość
SIEMIATYCZE

2. Obiekt (nazwa jak w karcie)
**Dom mieszkalny, ob. bank
ul. Pałacowa 16**

3. Zawartość wkładki (nazwa obiektu lub materiału uzupełniającego)
Aktualizacja stanu zachowania obiektu, styczeń 2001.

5. Przynależność administracyjna:
województwo: podlaskie
powiat: siemiatycki
gmina: Siemiatycze – miasto

8. Właściciel i jego adres:
Bank Pekao S.A. w Warszawie
ul. Grzybowska 53/57

9. Użytkownik i jego adres:
Bank Pekao S.A.
I Oddział w Siemiatyczach
ul. Pałacowa 16

19. Stan zachowania:

Obiekt w dobrym stanie technicznym, po remoncie generalnym i adaptacji na bank w 1992 roku. Fundament oblicowany okładziną cegłopodobną w dobrym stanie. Elewacje tynkowane gładko z zachowaniem wystroju architektonicznego (gzymsy, obramienia okienne) ze śladami pęknięć w tynku (na wszystkich elewacjach, w tym obramieniach okien). Dach pokryty dachówką bitumiczną dobrze zachowany. Obiekt posiada instalacje: c.o. gazowe, kanalizację, instalację elektryczną, odgromową i telefoniczną.



