

1. Obiekt

Budynek mieszkalny

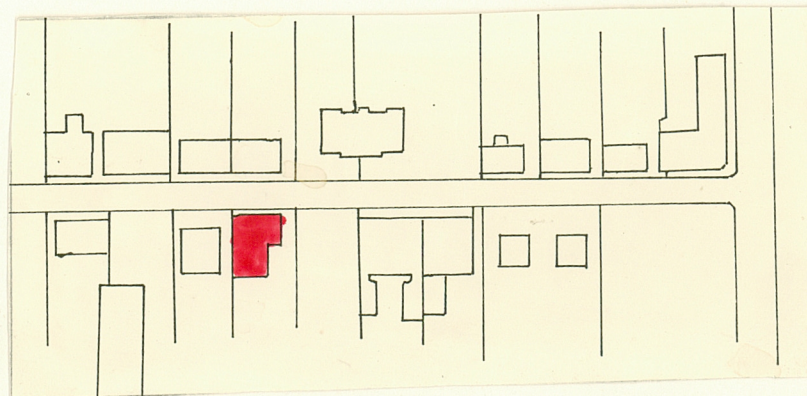
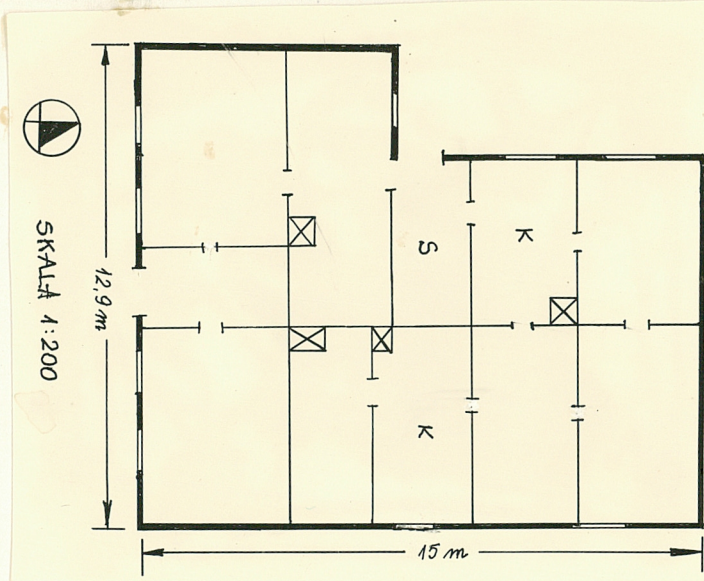
2. Czas powstania

ok. poł. XIX w.

3. Miejscowość

SUWAŁKI

11. Zdjęcia, plan sytuacyjny, rzuty



4. Adres ul. Wesoła

ul. Dzierżyńskiego nr 11

nr hipoteczny

5. Przynależność administracyjna

województwo suwalskie

gmina

6. Poprzednie nazwy miejscowości

-

7. Przynależność administracyjna
przed 1.VI.1975

województwo białostockie

powiat Suwałki

8. Właściciel i jego adres



9. Użytkownik i jego adres

J.W.

10. Rejestr zabytków

Nr 311 data 24.08.1982

autor zdjęć
data wykonania
miejsce przechowywania negatywów

Wojciech Hulanicki ,III 1981 r

12. Autorzy, historia obiektu, określenia stylu.

Budynek powstał około połowy XIX wieku w dawnej żydowskiej dzielnicy żydowskiej, zwanej Zaułkiem Jerozolimskim albo ulicą Wesołą. Dom wybudowano według popularnego w XIX wieku projektu na domy małomiasteczkowe, budowane z cegły lub z drewna. Budynek reprezentuje przykład dwutraktowego domu dwurodzinnego z sienią pośrodku w trakcie od ulicy. Dom budowano prawdopodobnie równolegle z oficyną przylegającą do budynku od zachodu i połączoną z nim konstrukcyjnie.

13. Opis (sytuacja, materiał i konstrukcja, rzut, bryła, elewacje, dach, wnętrze wyposażenie, instalacje)

Budynek mieszkalny usytuowany przy ulicy Dzierżyńskiego, równoległej do ulicy Kościuszki stanowiącej we fragmencie wschodnią pierzeję Placu Wolności/ XIX- wieczny rynek/. Budynek usytuowany w zachodniej pierzei ulicy, ustawiony kalenicowo do jej osi, w linii zabudowy, elewacją frontową zwrócony na wschód. Drewniany podpiwniczony, na podmurówaniu z kamienia polnego na zaprawie wapiennej, otynkowanym. Schody konstrukcji wieńcowej, zwęglowane na jaskółczy ogon, oszalowane. Podłogi z desek na legarach. Strop drewniany nagi, podbity płytą pilśniową. Więźba dachowa konstrukcji krokwiowo- stolcowej. Pokrycie dachowe z gontu i eternitu. Budynek na planie prostokąta z dużym prostokątnym aneksem od zachodu, stanowiącym jego boczny ryzalit, dwutraktowy, szerokofrontowy, z sienią na osi środkowej w trakcie wsch. Ryzalit dwutraktowy z wejściem w ścianie południowej. Budynek parterowy z mieszkalnym poddaszem, nakryty dachem dwuspadowym o nierównym spadku połaci. Ryzalit nakryty dachem dwuspadowym o kalenicy prostopadłej do dachu korpusu, w południowej połaci dachu ryzalitu półokrągła lukarna. W trakcie wsch. pośrodku sieni, po bokach po pokoju, w trakcie zach. dwa pomieszczenia. W trakcie pd. ryzalitu na osi skrajnej od wsch. sieni, dalej dwa pomieszczenia, w trakcie półn. na osi sieni kuchnia, dalej dwa pokoje. Z sieni w ryzalicie drewniane dwubiegowe schody na poddasze. Elewacja frontowa wsch.: 5-osiowa, na osi środkowej dwuskrzydłowe drzwi z nadświetlem, na pozostałych prostokątne okna dwuskrzydłowe sześciokwaterowe w profilowanych opaskach zaopatrzone w płycinowe okiennice. Oszalowane pionowo, na węglach w formie boniowania, zakończona drewnianym profilowanym gzymsem. Elewacja Boczna pn.: 2-osiowa z dwuskrzydłowymi oknami na osiach, oszalowana pionowo, szczyty ślepe. Elewacja boczna pd.: korpusu ślepa, odeskowana pionowo, ryzalitu 3-osiowa, na osi skrajnej od wschodu prostokątne drzwi dwuskrzydłowe z nadświetlem, na pozostałych okna dwuskrzydłowe, odeskowana pionowo. Elewacja wzdłużna zach.: ryzalitu ślepa, odeskowana pionowo, w szczycie para okien, w elewacji korpusu okno dwuskrzydłowe, odeskowana pionowo. Elewacja wzdłużna zach.: ryzalitu ślepa, odeskowana pionowo, w szczycie para okien, w elewacji korpusu okno dwuskrzydłowe sześciokwaterowe z dwuskrzydłowymi spągowymi okiennicami, odeskowana pionowo. Drzwi wejściowe w elewacji wsch. klepkowe nabijane ćwiekami, klepki ułożone w romby. Podobna drzwi do ryzalitu. Okiennice okien w elewacji wsch. z zawiasami kowalskiej roboty. Budynek wyposażony w instalację elektryczną.

14. Kubatura 427,5 m ³	15. Powierzchnia użytkowa 171 m ²	16. Przeznaczenie pierwotne budynek mieszkalny	17. Użytkowanie obecne budynek mieszkalny
18. Prace budowlane i konserwatorskie, ich przebieg i dokumentacja		19. Stan zachowania (fundamenty, ściany zewnętrzne, ściany wewnętrzne, sklepienia, stropy, konstrukcje dachowe, pokrycie dachu, wyposażenie i instalacje) Budynek w stanie mocno zaawansowanej destrukcji. Podmurowanie osiadło w gruncie, ze znacznymi ubytkami zaprawy, rozkruszone. Drewno ścian zawilgocone, zagrzybione do wymiany w ok.60%. Oszalowanie zniszczone przez owady w ok.55%. Strop przegniły, wypaczony. W części ryzalitowej brak sufitu. Więźba naruszona, krokwie częściowo wysunięte z więźby- dach grozi zawaleniem. Pokrycie dachu całkowicie do wymiany.	
20. Najpilniejsze postulaty konserwatorskie Budynek należy wyremontować w pilnym terminie Wymienić belki w ścianach, Oszalowanie, wzmocnić podmurowanie, założyć nowy strop, naprawić więźbę dachu. Dach pokryć gontem.			

21. Akta archiwalne (rodzaj akt, numer i miejsce przechowywania)

22. Bibliografia

Piłaszewicz Z., Suwałki. Studium historyczno-urbanistyczne, maszynopis PKZ , Białystok 1979 r.

23. Źródła ikonograficzne i fotografie (rodzaj, miejsce przechowywania, sygnatury)

24. Uwagi różne

Budynek rozebrano w 1981 r.

25. Wypełnił

mgr Anna Kalisz

III 1981 r

PP PKZ Białystok

26. Sprawdził

1. Miejscowość

SUWAŁKI

ul. Dzierżyńskiego nr 11

2. Obiekt (nazwa jak w karcie)

budynek mieszkalny

3. Zawartość wkładki (nazwa obiektu lub materiału uzupełniającego)

fotografie



Wkładkę założył: mgr Barbara Tomecka III 1981

(BIB. Suwałki, 1981)

Miejsce przechowywania negatywów

1. Miejscowość

SUWAŁKI

ul. Dzierżyńskiego nr 11

2. Obiekt (nazwa jak w karcie)

budynek mieszkalny

3. Zawartość wkładki (nazwa obiektu lub materiału uzupełniającego)

fotografie



mgr Barbara Tomecka III 1981 r

Wkładkę założył:

(imię) E. Suwałki

Miejsce przechowywania negatywów