

1. Obiekt

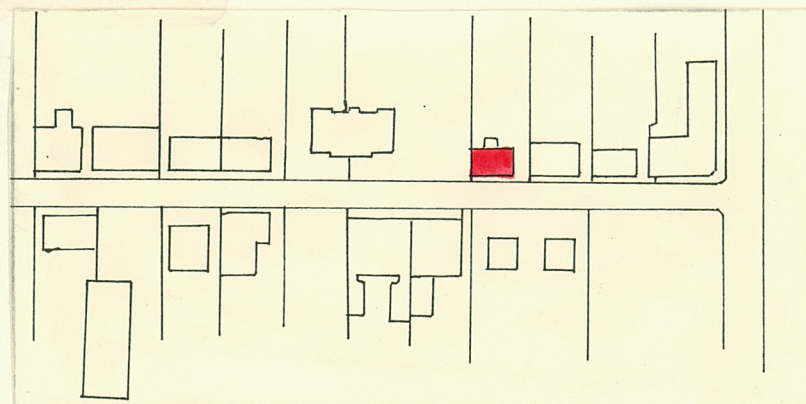
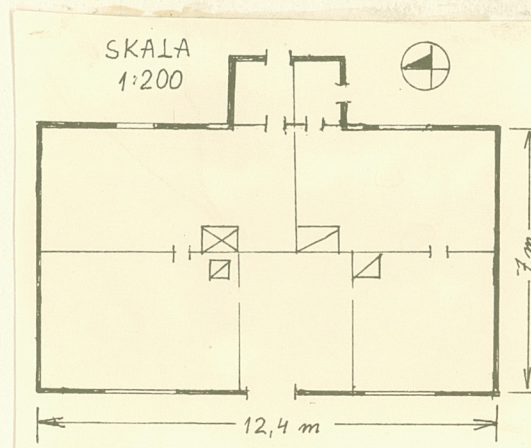
DOM

2. Czas powstania

3 ćw. XIX w.

3. Miejscowość

SUWAŁKI



4. Adres ul. Wesoła

d. ul. Dzierżyńskiego nr 6

nr hipoteczny .....

5. Przynależność administracyjna

województwo suwalskie

gmina -

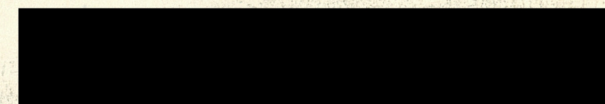
6. Poprzednie nazwy miejscowości

7. Przynależność administracyjna  
przed 1.VI.1975

województwo białostockie

powiat Suwałki

8. Właściciel i jego adres



9. Użytkownik i jego adres

J.W

10. Rejestr zabytków

Nr 310 data 24.02.1982



Budynek wzniesiony w końcu XIX wieku. Brak bliższych danych dotyczących budowy i jej wykonawcy. W roku 1968 remont: otynkowanie wewnątrz ścian, wymiana podłóg, drzwi i okien, wystawienie nowych pieców, założenie kanalizacji, pokrycie dachu eternitem "karo".

W trakcie powyższego remontu niezmieniony układ wnętrza, który reprezentuje typowy przykład dyspozycji dwutraktowej z sienią na osi w trakcie od ulicy.

Budynek mieszkalny usytuowany we wschodniej pierzei ulicy Dzierżyńskiego, równoległej do ul. Kościuszki, stanowiącej od wsch. zamknięcie rynku. Budynek ustawiony kalenicowo do osi ulicy, elewacją frontową zwrócony na zachód. Drewniany, ściany konstrukcji wieńcowej na podmurowaniu z kamienia polnego otynkowanym, belki ścian połączone na jaskółczy ogon, oszalowane deskami. Strop nagi, w części od półn. podbity płytą pilśniową, od połud. z powalą deskową.

Więźba dachowa krokwiowo-stolcowa. Pokrycie dachu z eternitu "karo". Budynek na planie prostokąta z małym prostokątnym aneksem od wschodu, dwutraktowy z sienią na osi środkowej w trakcie zach. Po obu jej stronach po jednym pokoju. Elewacja frontowa zach.: 3-osiova, na osi środkowej prostokątny otwór drzwiowy wypełniony drzwiami dwuskrzydłowymi płycinowymi, na osiach bocznych duże prostokątne otwory okienne wypełnione trójskrzydłowymi oknami ościeżnicowymi. Szalunek w elewacji dwustrefowy: do poziomu okien o pionowym układzie desek, powyżej szalunek z desek węższych, ułożonych poziomo. Ta strefa szalunku ujęta na węglach deskowymi pseudopilastrami, kanelowanymi. Elewacje boczne / pn. i pd. / ślepe, oszalowane poziomo deskami, szczyty na krawędziach osłonięte deskami wiatrowymi. Szczyty odeskowane pionowo, w szczycie pd. okno prostokątne dwuskrzydłowe.

Elewacja wzdłużna wschodnia: 5-osiova, na osi środkowej poprzedzona niską dobudówką nakrytą pulpnowym daszkiem. Na osiach skrajnych okna prostokątne dwuskrzydłowe, na wewnętrznych jednoskrzydłowe. Oszalowana deskami poziomo. Budynek wyposażony w instalację elektryczną i wodociagową.



14. Kubatura 212,5 m <sup>3</sup>	15. Powierzchnia użytkowa 85 m <sup>2</sup>	16. Przeznaczenie pierwotne budynek mieszkalny	17. Użytkowanie obecne budynek mieszkalny
18. Prace budowlane i konserwatorskie, ich przebieg i dokumentacja		19. Stan zachowania (fundamenty, ściany zewnętrzne, ściany wewnętrzne, sklepienia, stropy, konstrukcje dachowe, pokrycie dachu, wyposażenie i instalacje)  Budynek mieszkalny w dobrym stanie technicznym, po remoncie ogólnym.	
20. Najpilniejsze postulaty konserwatorskie  Zachować obiekt in situ jako integralny element zabudowy ulicy i zapewnić mu opiekę konserwatorską.			



21. Akta archiwalne (rodzaj akt, numer i miejsce przechowywania)

22. Bibliografia

23. Źródła ikonograficzne i fotografie (rodzaj, miejsce przechowywania, sygnatury)

24. Uwagi różne

25. Wypełnił

mgr Anna Kalisz  
III 1981 r.  
PP-PKZ Białystok

26. Sprawdził



1. Miejscowość

SUWAŁKI

2. Obiekt (nazwa jak w karcie)

budynek mieszkalny

3. Zawartość wkładki (nazwa obiektu lub materiału uzupełniającego)

fotografie

ul. Dzierżyńskiego nr 6



mgr Barbara Tomecka III 1981 r

Wkładkę założył:

(imię i nazwisko) BDZ Suwałki

Miejsce przechowywania negatywów

"Poligrafika" Suwałki, z 1941 n. 10 0