

1. Obiekt

Budynek mieszkalny

2. Czas powstania

2 poł. XIX w.

3. Miejscowość

S U W A Ł K I

ul. Wesoła

4. Adres

ul. Dzierżyńskiego nr 2a

nr hipoteczny

5. Przynależność administracyjna

suwalskie

województwo

gmina

6. Poprzednie nazwy miejscowości

7. Przynależność administracyjna
przed 1 VI 1975

białostockie

województwo

Suwałki

powiat

8. Właściciel i jego adres

Przedsiębiorstwo Gospodarki
Komunalnej i Mieszkaniowej
Suwałki, ul. Armii Czerwonej

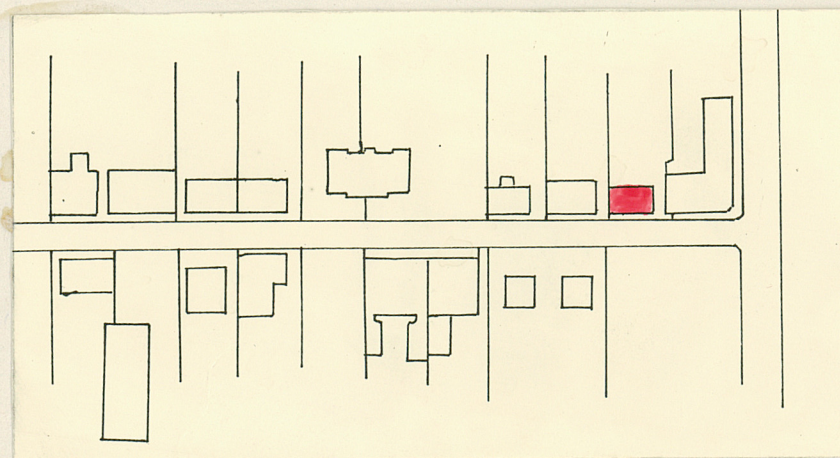
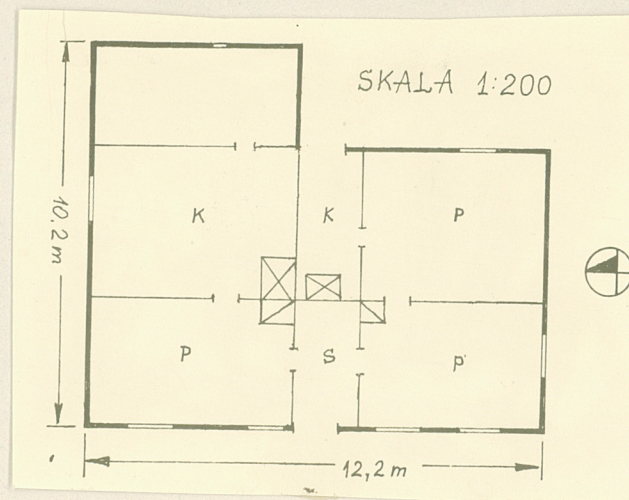
9. Użytkownik i jego adres

J.W.

10. Rejestr zabytków

Nr 308

data 24.02.1982



Wojciech Hulanicki

autor zdjęć III 81 r.

data wykonania
miejsce przechowywania negatywów BDZ Suwałki

12. Autorzy, historia obiektu, określenia stylu.

Budynek wzniesiony w 3 ćw. XIX wieku jako jeden z domów drewnianych, stawianych w tym czasie w d. Zaułku Jerozolimskim /albo zwanym inaczej ul. Wesołą/, zamieszkiwanym przez żydowską ludność Suwałk. Autorzy i historia obiektu nie znana.

Budynek jest typowym małomiasteczkowym domem drewnianym o dwutraktowym podziale wnętrza ze środkową sienią od ulicy.

13. Opis (sytuacja, materiał i konstrukcja, rzut, bryła, elewacje, dach, wnętrze wyposażenie, instalacje)

Budynek mieszkalny usytuowany przy ulicy Dzierżyńskiego, równoległej do ulicy Kościuszki, stanowiącej wschodnie zamknięcie Placu Wolności /XIX-wiecznego Rynku/. Budynek zlokalizowany we wschodniej pierzei ulicy, ustawiony kalenicowo do jej osi, elewacją frontową zwrócony na zachód. Drewniany, na kamiennym podmurowaniu otynkowanym. Ściany konstrukcji wieńcowej, zwęgłowane na jaskółczy ogon, oszalowane. Strop drewniany belkowy z deskową powałą. Więźba dachowa drewniana konstrukcji krokwiowej. Pokrycie dachu z eternitu falistego. Budynek na planie prostokąta z prostokątnym aneksem od wschodu, szerokofrontowy, dwutraktowy, symetryczny, z sienią na osi środkowej w trakcie zach., na przedłużeniu której w trakcie wsch. kuchnia. Po obu stronach sieni i kuchni w obydwu traktach po jednym pokoju. Budynek parterowy, nakryty dachem dwuspadowym. Elewacja frontowa zachodn.: 5 - osiowa, na osi środkowej prostokątny otwór drzwiowy wypełniony dwuskrzydłowymi drzwiami klepkowymi z nadświetlem, na osiach pozostałych prostokątne otwory okienne wypełnione dwuskrzydłowymi oknami z uchylnymi wywietrznikami. Elewacja oszalowana deskami w układzie dwustrefowym: do poziomu okien deski ułożone w jodełkę, powyżej - poziomo, strefy szalunku oddzielone profilowaną listwą. Elewacja po bokach ujęta deskowymi kanelowanymi pseudopilastrami, zakończona gzymsem skrzynkowym. Elewacja boczna połudn.: oszalowana pionowo deskami, szczyt z olistwowaniem i wiatrownicami, od zach. okno dwuskrzydłowe zaopatrzone w dwuskrzydłowe spagowe okiennice. Elewacja boczna półn.: oszalowana jak połudn., od wschodu okno dwuskrzydłowe. Elewacja wzdłużna wschodn.: poprzedzona niską drewnianą dobudówką zasłaniającą elewację na 1/3 długości. Od połudn. okno jak poprzednio. Oszalowana pionowo deskami. Okna ościeżnicowe podwójne w futrynach. Drzwi wejściowe do sieni klepkowe nabijane ćwiekami, klepki ułożone w motyw rombu. Drzwi wyposażone w żelazną klamkę wyrobioną w kształt liścia. Budynek wyposażony w instalację elektryczną.

14. Kubatura 202 m ³	15. Powierzchnia użytkowa 88 m ²	16. Przeznaczenie pierwotne budynek mieszkalny	17. Użytkowanie obecne budynek mieszkalny
18. Prace budowlane i konserwatorskie, ich przebieg i dokumentacja		19. Stan zachowania (fundamenty, ściany zewnętrzne, ściany wewnętrzne, sklepienia, stropy, konstrukcje dachowe, pokrycie dachu, wyposażenie i instalacje) Podmurowanie osiadło w gruncie, wykruszone, z ubytkami. Materiał ścian zewnętrznych zniszczony przez warunki atmosferyczne, owady i grzyby - do wymiany w ok. 50 %. Więźba dachowa do uzupełnienia w ok. 10 %. Oszalowanie do wymiany w ok. 70 %.	
20. Najpilniejsze postulaty konserwatorskie Budynek wyremontować: wymienić zużyte elementy ścian obwodowych, wymienić podmurowanie i oszalowanie. Zmienić pokrycie dachu na gontowe lub z dachówki ceramicznej. Budynek zachować w zespole drewnianej zabudowy ulicy.			

21. Akta archiwalne (rodzaj akt, numer i miejsce przechowywania)

22. Bibliografia

23. Źródła ikonograficzne i fotografie (rodzaj, miejsce przechowywania, sygnatury)

24. Uwagi różne

25. Wypełnił

III 1981 r.

mgr Anna ^K alisz

PP PKZ Białystok

26. Sprawdził

27. Załączniki

Wkładka z fotografiami

1. Miejscowość

SUWAŁKI

ul. Dzierżyńskiego 2a

2. Obiekt (nazwa jak w karcie)

budynek mieszkalny

3. Zawartość wkładki (nazwa obiektu lub materiału uzupełniającego)

fotografie



mgr Barbara Tomecka III 1981 r.

Wkładkę założył:

(inny nazwa) BDE Suwałki

Miejsce przechowywania negatywów