

1. Obiekt

Budynek - d. jatki żydowskie

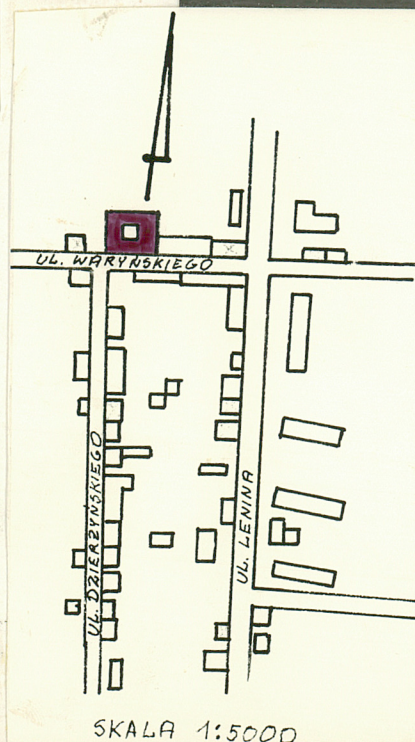
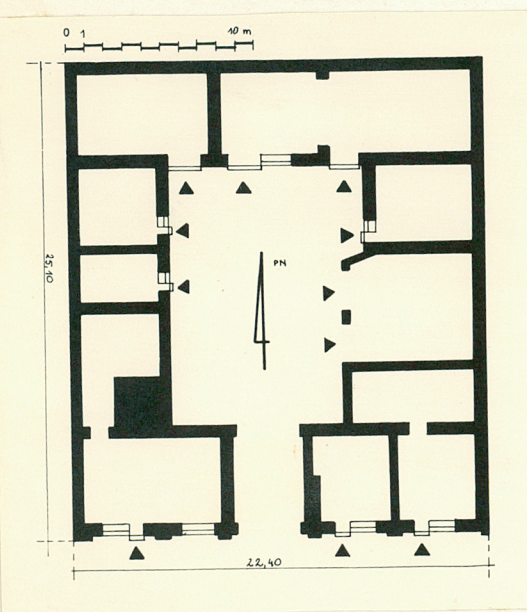
2. Czas powstania

1839 r.

3. Miejscowość

Suwałki

11. Zdjęcia, plan sytuacyjny, rzuty



autor zdjęć W. Hulanicki, 1981r,
data wykonania PKZ O/Białystok
miejsce przechowywania negatywów

4. Adres

ul. Waryńskiego 7

nr hipoteczny

5. Przynależność administracyjna

województwo suwalskie

gmina w/m

6. Poprzednie nazwy miejscowości

Suwałki

7. Przynależność administracyjna
przed 1.VI.1975

województwo białostockie

powiat suwalski

8. Właściciel i jego adres

PGKiM, Suwałki,

ul. Armii Czerwonej 82

9. Użytkownik i jego adres

J.W.

10. Rejestr zabytków

Nr. 244 data 8.02.82

12. Autorzy, historia obiektu, określenia stylu.

Autor projektu nieokreślony. Jatki żydowskie powstały podczas wyodrębniania się dzielnicy żydowskiej w Suwałkach w 1 poł. XIX w.

13. Opis (sytuacja, materiał i konstrukcja, rzut, bryła, elewacje, dach, wnętrze wyposażenie, instalacje)

Budynek usytuowany w pñ. pierzei ul. Waryńskiego. Murowany, tynkowany.

Plan: czworobok na rzucie prostokąta zbliżonego do kwadratu, z przejazdem bramnym na osi boku przylegającego do ulicy. Bryła: parterowy, niepodpiwniczony, nakryty dachem dwuspadowym, pobitym blachą po stronie zewnętrznej, a pokryty papą od podwórza. Elewacje: frontowa 5 osiowa rozczłonkowana pionowo pilastrami, otwory okienne i drzwiowe prostokątne, z ozdobną stolarką, na osi przejazd bramny zamknięty łukiem odcinkowym, zamykany dwuskrzydłowa, drewniana brama. Elewacje boczne zewnętrzne: ślepe, gładkie. Od strony podwórza ślady podcieni przy ścianach zach. i pñ. Bok wsch. przebudowany - garaż, bok pñ. i wsch. dostosowany do potrzeb mieszczącego się tam zakładu stolarskiego. Dach: dwuspadowy, więźba krokwiowo-płatwiowa. Wnętrze: jednotraktowe, przebudowane, stropy płaskie, w przejeździe bramnym szalowane drewnem, podłogi z desek. Instalacje: elektryczna, piece węglowe, wodna.

14. Kubatura	15. Powierzchnia użytkowa	16. Przeznaczenie pierwotne	17. Użytkowanie obecne
1.080 m ³	360 m ²	handlowe	handel, usługi
18. Prace budowlane i konserwatorskie, ich przebieg i dokumentacja		19. Stan zachowania (fundamenty, ściany zewnętrzne, ściany wewnętrzne, sklepienia, stropy, konstrukcje dachowe, pokrycie dachu, wyposażenie i instalacje) Zawilgocenie murów, odpadający tynk, przegniłe stropy, drewniane, pokrycie dachu przecieka. Brak dawnego wyposażenia, wnętrza przebudowane, widoczne ślady po zamurowanych otworach drzwiowych i okiennych.	
20. Najpilniejsze postulaty konserwatorskie			
Przeprowadzenie remontu kapitalnego.			

21. Akta archiwalne (rodzaj akt, numer i miejsce przechowywania)

22. Bibliografia

Zofia Piłaszewicz "Suwałki. Studium historyczno - urbanistyczne"
Białystok 1979 r, mpis.

23. Źródła ikonograficzne i fotografie (rodzaj, miejsce przechowywania, sygnatury)

- Suwałki. Plan obejmujący przestrzeń pomiędzy Nowym i Starym Rynkiem z zaznaczeniem zabudowy. Oprac. M. Trynieszewski 1838 r. Uryg. AGAD W-wa, KRSW, 5047, k.nlb. neg. PKZ O/W-wa nr.140674

24. Uwagi różne

25. Wypełnił

mgr M. Walkiewicz
PKZ O/Białystok

26. Sprawdził

1. Miejscowość

Suwałki

2. Obiekt (nazwa jak w karcie)

Budynek - d. jatki żydowskie

3. Zawartość wkładki (nazwa obiektu lub materiału uzupełniającego) ul. "aryńskiego 7
- elewacja boczna zach., -płd-zach. fragment podwórza,
- płn-zach. fragmmt podwórza



mgr M. Walkiewicz, 1981r,

Wkładkę założył:

(imię, nazwisko, data)

Miejsce przechowywania negatywów:

PKZ O/Białystok

Jedn. Wyd. Akcyd. Olsztyn zam. 1299/S/78
Graf. ZP. Ostróda zam. 1040 n. 2000

Wzór ODZ 1978 r.