

1. Obiekt

Kościół filialny Św. Barbary

1982 wymieniony  
oło KRAMARZEWIA

2. Czas powstania

1739r.

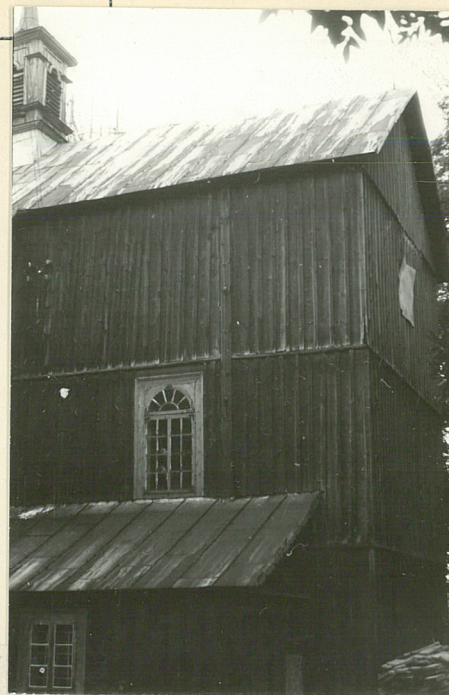
3. Miejscowość

RADZIŁÓW

11. Zdjęcia, plan sytuacyjny, rzuty

mgr inż.arch. Teresa Krzyżanowska

lipiec 1979



4. Adres

nr hipoteczny .....

5. Przynależność administracyjna

województwo łomżańskie

gmina Radziłów

6. Poprzednie nazwy miejscowości

7. Przynależność administracyjna  
przed 1.VI.1975

województwo białostockie

powiat Grajewo

8. Właściciel i jego adres

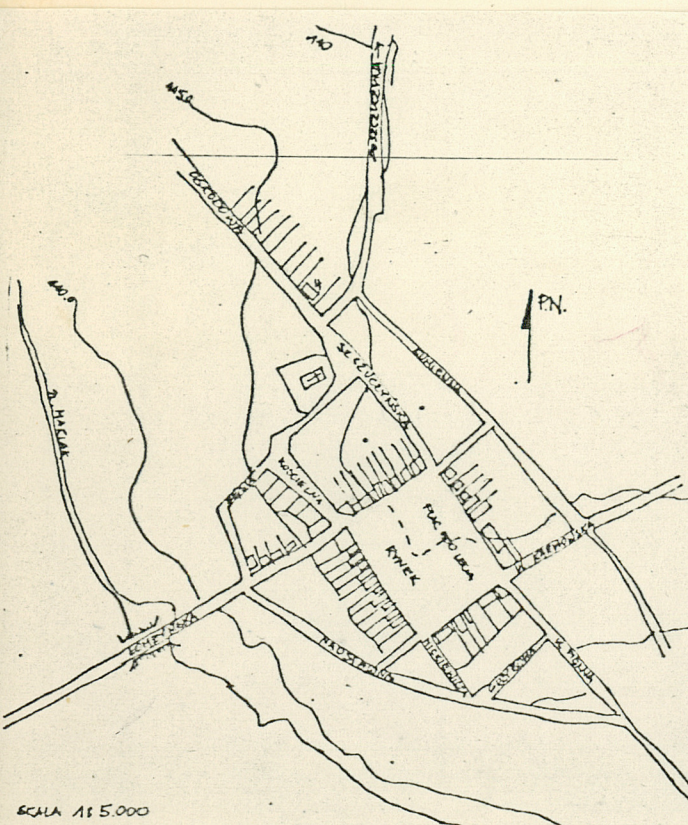
Parafia Rzymsko-Katolicka  
w Radziłowie

9. Użytkownik i jego adres

Parafia Rzymsko-Katolicka  
w Radziłowie

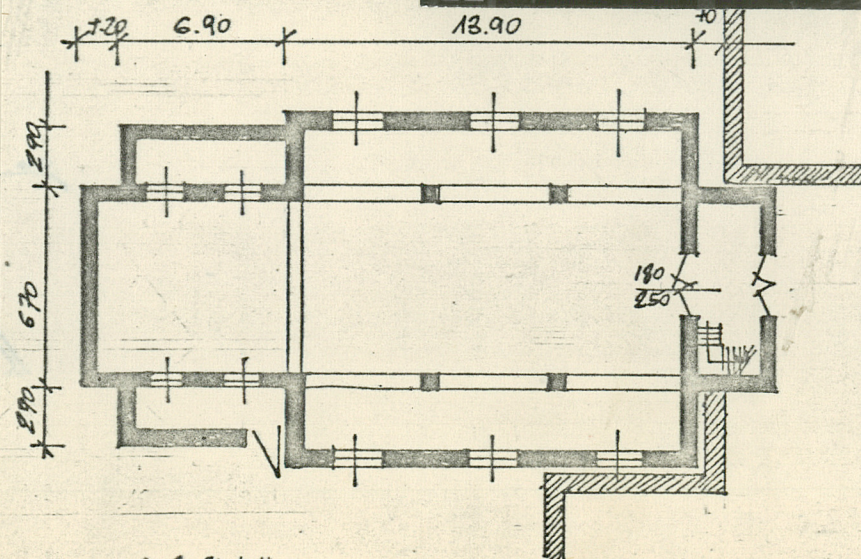
10. Rejestr zabytków

Nr 19/114 data 29.4.1958r.



SKALA 1:5.000

autor zdjęć  
data wykonania  
miejsce przechowywania negatywów





Radziłów - Miasteczko położone u ujścia rzeki Słuczy do Kuby, pierwotnie przystań rzeczna, osady drobnej szlachty, wykupione przez książąt mazowieckich, którzy nadali mu prawo chełmińskie w 1466r. W XVI w. stolica powiatu Radziłowskiego. Miasto upadło po wojnach szwedzkich. Utraciło prawa miejskie w 1870r.

Parafia erygowana przez Janusza ks. mazowieckiego w 1482 r.

Kościół malowany i odnowiony w 1895 roku.

Obecnie do drewnianego kościółka dobudowuje się potężny kościół murowany. Kościółek drewniany stanowi aneks nowo rozbudowanego kościoła. Wnętrze kościoła drewnianego stanowi naśladownictwo kościołów murowanych z tego okresu. Sytuowanie kościoła jest wg zwyczaju regionalnego tych okolic.

Kościół orientowany położony przy ul. Szczuczyńskiej z kwartela na północ od rynku, pośrodku dawnego cmentarza, ogrodzony wielokątnym murem z drzewami w narożnikach wg zwyczajów regionalnych. Na prawo od wejścia głównego znajduje się kropielnica kamienna oraz krzyż drewniany, dalej dzwonnica. Kościół drewniany o konstrukcji wieńcowej, szalowany, dach kryty blachą.

Plan korpusu nawowego założony na planie zbliżonym do kwadratu zamknięty zryzalitowanym prostokątnym prezbiterium. W części zachodniej kruchta, nad nią chór muzyczny.

Przekrój poprzeczny pseudo borylikowy o nawach krytych wspólnym dwuspadowym dachem.

Wnętrze ściany nawy głównej wsparte na 4 filarach, otwarte do naw bocznych arkadami o łuku obniżonym. Nawa główna prezbiterium i chór muzyczny przykryte pozornym sklepieniem kolebkowym. Nad nawami bocznymi w kruchcie i zakrystii stropy deskowe płaskie. Prezbiterium oddzielone od nawy poziomą profilowaną belką tęczową. Podłoga z desek dębowych.

Wnętrze malowane, polichromia z 1895 roku. Więźba dachowa krokwiowo-jętkowa w obrębie korpusu nawowego podparta dwoma stolcami. Ramy stolców tworzą górną część nawy głównej.

Górą płatwie. Słupy stolców usztywnione płatwiami przy pomocy pojedynczych mieczy a z jętkami przy pomocy zastrzałów.

Elewacje szalowane pionowo, z podziałem poziomym pod oknem.

Okna 16 dzielne pojedyncze zamknięte półkolistym łukiem.

Wokół opaski sygnaturka drewniana, stożek kryty blachą.

Instalacja elektryczna.



<p>14. Kubatura</p> <p>ok. 2300 m<sup>3</sup></p>	<p>15. Powierzchnia użytkowa</p> <p>ok. 270 m<sup>2</sup></p>	<p>16. Przeznaczenie pierwotne</p> <p>Sakralne</p>	<p>17. Użytkowanie obecne</p> <p>Sakralne</p>
<p>18. Prace budowlane i konserwatorskie, ich przebieg i dokumentacja</p> <p>Do kościoła dobudowuje się kościół ceglany</p>		<p>19. Stan zachowania (fundamenty, ściany zewnętrzne, ściany wewnętrzne, sklepienia, stropy, konstrukcje dachowe, pokrycie dachu, wyposażenie i instalacje)</p> <p>Stan techniczny - dobry</p>	
<p>20. Najpilniejsze postulaty konserwatorskie</p> <p>Ponieważ istnieją projekty przeniesienia kościółka drewnianego lub wręcz rozebrania należy do tego niedopuszczyć.</p>			



21. Akta archiwalne (rodzaj akt, numer i miejsce przechowywania)

22. Bibliografia

Słownik geograficzny Królestwa Polskiego 1889r.

Rocznik Decezji Łomżańskiej

Studia i materiały do dziejów poe. Grajewskiego  
opracowanie zbiorowe tom 1 i 2 Warszawa 1975

23. Źródła ikonograficzne i fotografie (rodzaj, miejsce przechowywania, sygnatury)

24. Uwagi różne

25. Wypełnił

mgr inż. arch. Teresa

Krzyżanowska

październik 1979

26. Sprawdził



1. Miejscowość

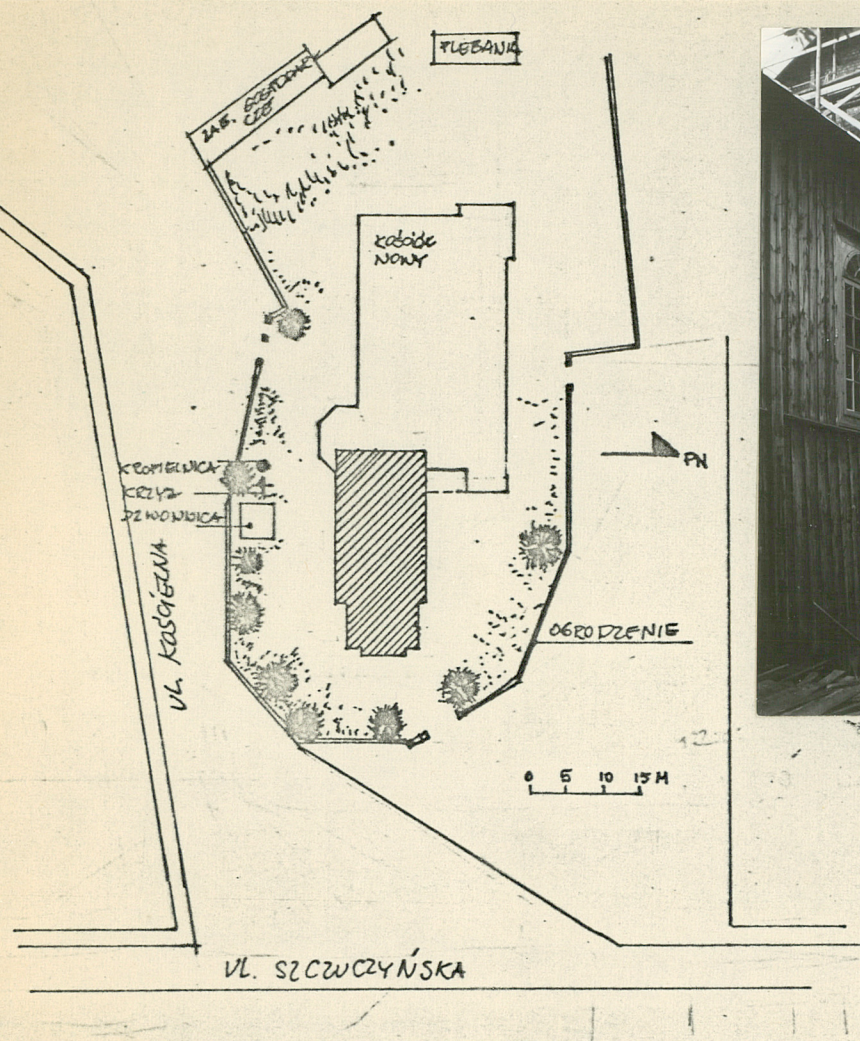
RADZIŁÓW

2. Obiekt (nazwa jak w karcie)

Kościół Św. Barbary

3. Zawartość wkładki (nazwa obiektu lub materiału uzupełniającego)

Plan sytuacyjny, fot. elewacji



Wkładkę założył: mgr inż. arch. Teresa Krzyżanowska IX.1979  
(imię, nazwisko, data)

Miejsce przechowywania negatywów: .....

Jedn. Wyd. Akcyd. Olsztyn zam. 1299/8/78  
OzGraf. ZP. Ostróda zam. 1040 n. 20000