

1. Obiekt

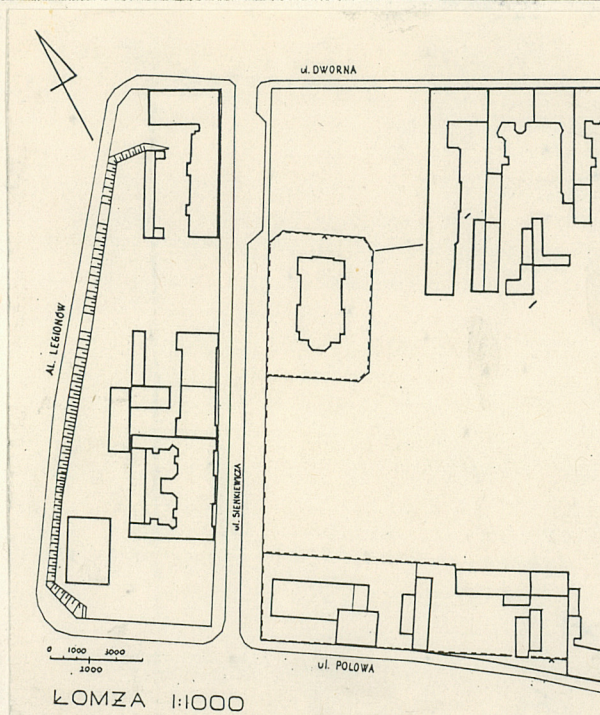
PALAC GUBERNATORA, ob. Wyższe Seminarium Duchowne

2. Czas powstania
1845, XIX/XX,
1.30 XX w.

3. Miejscowość

ŁOMŻA

11. Zdjęcia rzut osiowy



4. Adres dec. pl. SIENKIEWICZA

Łomża, pl. Jana Pawła II

nr hipoteczny

5. Przynależność administracyjna

województwo łomżyńskie

gmina Łomża

6. Poprzednie nazwy miejscowości

7. Przynależność administracyjna
1 VI 1975

województwo białostockie

powiat Łomża

8. Właściciel i jego adres

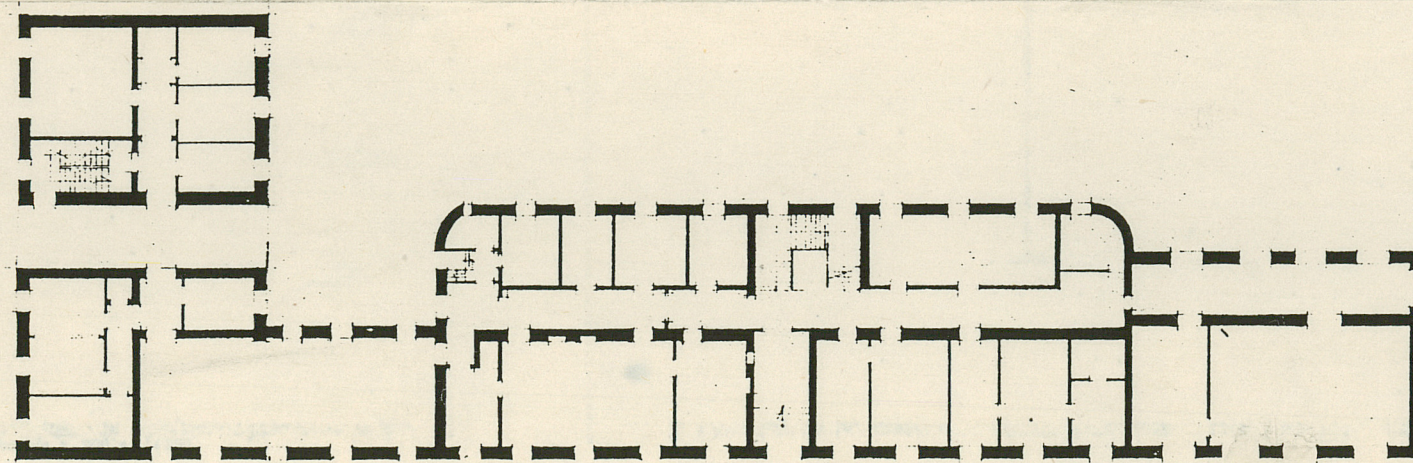
Seminarium Duchowne

9. Użytkownik i jego adres

J. W.

10. Rejestr zabytków

Nr A-203 data 1985-11-05



0 200 400 600 800
100

12. Autorzy, historia obiektu, określenie stylu.

Ulica Dwerna, wytyczona wraz z układem Starego Miasta ok. 1418 r., do pocz. XIX w. stała się gospodarczą ulicą dojazdową na zaplecze działek przy ul. Długiej, uregulowana w 2 ćw. XIX w., wg. planu regulacyjnego miasta z 1836 r. Na podstawie tego planu regulacyjnego miasta wytyczono również ul. Sienkiewicza /w XIX w. swana ul. Trybunalską/, a w 1.70 pl. Jana Pawła II /wcześniej pl. Sienkiewicza, w XIX w. - pl. Seberowy/. Miał to być centralny-reprezentacyjny plac utworzony w 1866 r. stolicy gubernii, gdzie w centrum ok. 1880 r. wzniesiono cerkiew seberową, a w pierzei wsch. pałac gubernatora. Parcela, na której go usytuowane była już częściowo zabudowana. W 1.30-40 XIX w. stanowiła własność Śmiałowskiego. W 1845 wzniesiono tu dom murewany zwrócony frontem do ul. Dwornej. Jego właścicielem był Józef Rzękowski, w 1865 - Izabela Trzeszowska, w 1896 - Wilhelmina Krauze, i kancelarię łomżyńskiego gubernatora. Prawdopodobnie dom został wkrótce wykupiony i rozbudowany wzdłuż wsch. pierzei planu. Autorzy projektu domu z 1845 i jego rozbudowy z końca XIX w. i pocz. XX w. - nieznani. Po pierwszej wojnie światowej pałac gubernatora przekazano księciu z przeznaczeniem na siedzibę seminarium, które w 1920 r. przeniesiono z Sejna. W 1.1920-22 Seminarium mieściło się w wynajętym budynku nr 22 przy ul. Dwornej, od 1922 r. w dawnym pałacu gubernatora. W 1.1925-26 budynek przedłużono o cztery przęsła, a całość nadbudowano o jedną kondygnację. W latach osiemdziesiątych rozpoczęto kolejną rozbudowę w kierunku ul. Polewej.

13. Opis (sytuacja, materiał i konstrukcja, rzut, bryła, elewacje, wnętrze, wyposażenie, instalacje).

SYTUACJA: budynek usytuowany na wąskiej i długiej parceli, której dłuższy bok stanowi wsch. pierzeję pl. Jana Pawła II, zaś krótsze wyznacza ul. Dwerna - od pn. - ul. Polewa i od pd. Długa elewacja frontowa /zach./ budynku wypełnia całkowicie pierzeję wsch. pl. Jana Pawła, elewacja pn. usytuowana jest w linii zabudowy ul. Dwornej i stanowi skrajny element swartego bloku zabudowy jej pierzei pd. Wjazd na wąski dziedziniec gospodarczy przez przejazd bramy od strony ul. Dwornej. W pd. pierzei planu usytuowany jest kościół filialny /d. cerkiew/, połączony z budynkiem seminarium niskim, parterowym łącznikiem /wzniesionym w 1.80 XX w./. Po wojnie plac przekształcono w skwer, włączając doń starsze drzewa wzdłuż ul. Dwornej.

MATERIAŁ, KONSTRUKCJA, TECHNIKA: Murewany z cegły, tynkowany. Sklepienia w piwnicach murewane kolebkowe i stropy Kleina. Stropy na belkach stalowych. Więźba drewniana o ustroju krokwiowo-jętkowym z dwiema ścianami stropowymi. Dach kryty blachą na odeskowaniu. W korytarzach i klatce schodowej posadzki ceramiczne, z terrakoty układanej w geometryczne wzory. Podłogi drewniane z desek i parkiety z klepek. Schody gł. z prefabrykowanych elementów żelbetowych osadzonych na belkach stalowych z jednej strony o odsadziec w murze - z drugiej, łamane trójbiegowe, balustrada ażurowa, kuta z żelaznych prętów i płaskownika. Okna: drewniane, trójpodziałowe, dwudzielne z prostokątnym nadświetleniem, ościeżnicowe. Część okien oryginalnych ze słupkiem w formie kolumny z koryncką głowicą. W części z okresu międzywojennego okna 6-podziałowe, trójdzielne, dwupoziomowe, ościeżnicowe. Drzwi zewnętrzne główne: drewniane, dwuskrzydłowe z prostokątnym nadświetleniem szklonym, skrzydła pełne, płycinowo-ramowe, ozdobione dekoracją wielopłycinową z profilowanych listew i motywów detali architektonicznych /uszaki, diamentowe bonia itd./, na zawiasach czepowych. Drzwi wewnętrzne główne: drewniane, dwuskrzydłowe, skrzydła częściowo przeszklone, płycinowo-ramowe na zawiasach czepowych.

RZUT: na planie litery "L", złożony z trzech elementów: dawnej kamienicy i prostopadłego do niej łącznika dostawionego od pd.-zach., na którego przedłużeniu budynek główny planu pałacu oraz krótki aneks z okresu międzywojennego. Kamienica na planie prostokąta, dwu- i półtraktowa, z bramą przejazdową na osi i klatką schodową z boku, w traktach frontowych. Łącznik jednoraktowy, jednoprzestrzenny w przyziemiu. Budynek główny na planie wydłużonego prostokąta, szerszej od oficyny - wysunięty w podwórze gospodarcze /narożniki z tej strony zakraglone/, dwu- i półtraktowy z wejściem i klatką schodową po środku /korytarzowy/. Aneks prostokątny półtraktowy, węższy od budynku głównego.

BRYŁA: Wszystkie człony trzykondygnacyjne, podpiwniczone. Twerzą zwartą, monumentalną obudowę wsch. pierzei placu i jego narożnika pn. - wsch., wzdłuż ulicy Dwornej, o wspólnej linii zabudowy i kolenie. Od strony dziedzińca gospodarczego dominującym elementem jest wysunięty korpus budynku głównego, ujęty przez węższy aneks od pd. i łącznik od pn., do którego przylega prostopadłe skrzydło dawnej kamienicy. Nad kamienicą dach dwuspadowy z dodatkową połacią szczytową od zach., o kalenicy prostopadłej do kalenicy dwuspadowego dachu łącznika, nad budynkiem głównym i aneksem dachy dwuspadowe.

14. Kubatura ok. 12000 m ³	15. Powierzchnia użytkowa	16. Przeznaczenie pierwotne kamienica 1.40-90 XIX w. k.XIX-1914 - pałac gubernatora	17. Urzycowanie obecne Seminarium /internat i szkoła/
18. Prace budowlane i konserwatorskie, ich przebieg i dokumentacja 1. 80-te - rozbudowa		19. stan zachowania (fundamenty, ściany zewnętrzne, ściany wewnętrzne, sklepienia, stropy, konstrukcje dachowe, pokrycie dachu, wyposażenie i instalacje) Dobry.	
		20. Najpilniejsze postulaty konserwatorskie	

21. Akta archiwalne (rodzaj akt/numer i miejsce przechowania)

24. Uwagi różne

22. Bibliografia

25. Opracował

tekst

Jurek Gwaniuk

1992

imię, nazwisko, data, podpis

plany, rysunki

imię, nazwisko, data, podpis

zdjęcia fotogr

imię, nazwisko, data, podpis

miejsce przechowania negatywów

Karta po wypełnieniu podlega ochronie na podstawie przepisów prawa autorskiego

26. Adnotacje o inspekcjach, informacje o zmianach (daty, imiona i nazwiska wypełniających)

23. Źródła ikonograficzne i fotografie (rodzaj, miejsca przechowania, sygnatury)

27. Załączniki

1. Miejscowość	2. Obiekt (nazwa jak w karcie)	3. Zawartość wkładki (nazwa obiektu lub materiału uzupełniającego)
ŁOMŻA	PAŁAC GUBERNATORA	OPIS, ORIENTACJA, ZDJĘCIA

Ad.12.

Elewacja kamienicy z 1845 r. jak i późniejsze z k.XIX - pocz.XX w., oraz z l.20 XX w. opracowane harmonijnie, o charakterze neorenesansowym i klasycystycznym.

Ad.13.

ELEWACJA FRONTOWA (zach.): trzykondygnacyjowa, 22-osiowa: siedem osi kamienicy i łącznika (dwie skrajne od pn.-ślepe), jednaście osi korpusu gł. i cztery - aneksu. Przyziemie boniowane, zwieńczone profilowanym gzymsem kordonowym, linia parapetu okien drugiej kondygnacji zaakcentowana pasem profilowanego gzymsu podokiennego, w zwieńczeniu korpusu belkowanie z fryzem dekorowanym motywem antemionu. Jednoosiowa część fasady z osiami skrajnymi i środkową w formie pozornych ryzalitów ujętych na dwu górnych kondygnacjach w pary kompozytowych pilastrów w wielkim porządku.

Poszczególne części różnią się ponadto opracowaniem detali obramień okiennych: okna drugiej kondygnacji w profilowanych obramieniach ze zwieńczeniem w formie odcinków uproszczonego belkowania, które w 11-osiowej części środkowej podtrzymują konsolki; okna trzeciej kondygnacji w profilowanych opaskach z kluczem, który w części 11-osiowej otrzymał formę ludzkiej głowy.

ELEWACJA PN.: trzykondygnacyjowa, siedmioosiowa. Cokoł boniowany płytowo, zwieńczone profilowanym gzymsem kordonowym, w zwieńczeniu korpusu belkowanie z fryzem dekorowanym motywem antemionu. Na osi śr. brama przejazdowa zamknięta półkoliście. Obramienia okien opracowane podobnie jak w elewacji zach.

ELEWACJE TYLNE: gładkie, bez podziałów, o mniej regularnym rytmie otworów.

Wkładkę założył: Irena Twanuk 31.03.1992 r.
(imię, nazwisko, data)

Wzór ODZ 1976 r.

Miejsce przechowywania negatywów: PSOZ O/W w Łomży



1. Miejscowość KOMŻA	2. Obiekt (nazwa jak w karcie) PALAC GUBERNATORA	3. Zawartość wkładki (nazwa obiektu lub materiału uzupełniającego) ZDJE CIA
-------------------------	---	--



ELEWACJA FRONTOWA

Wkładkę założył: JRENA JWANIOK
(Imię, nazwisko, data)

Miejsce przechowywania negatywów:

OZGraf. Z.P. Ostróda zam. 699 nakł. 23.600

Wzór ODZ 1978 r.

