

A B C D E F G H I J K L Ł M N O P R S T U V W X Y Z

Nr
2983 PODLASKIE

1. Obiekt

DOM MIESZKALNY (KAMIENICA)

2. Czas powstania

1892 r.

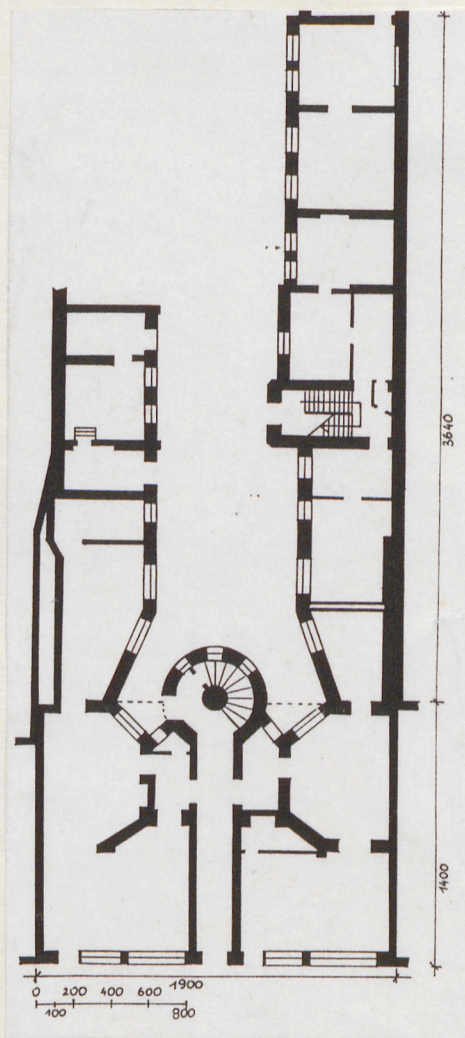
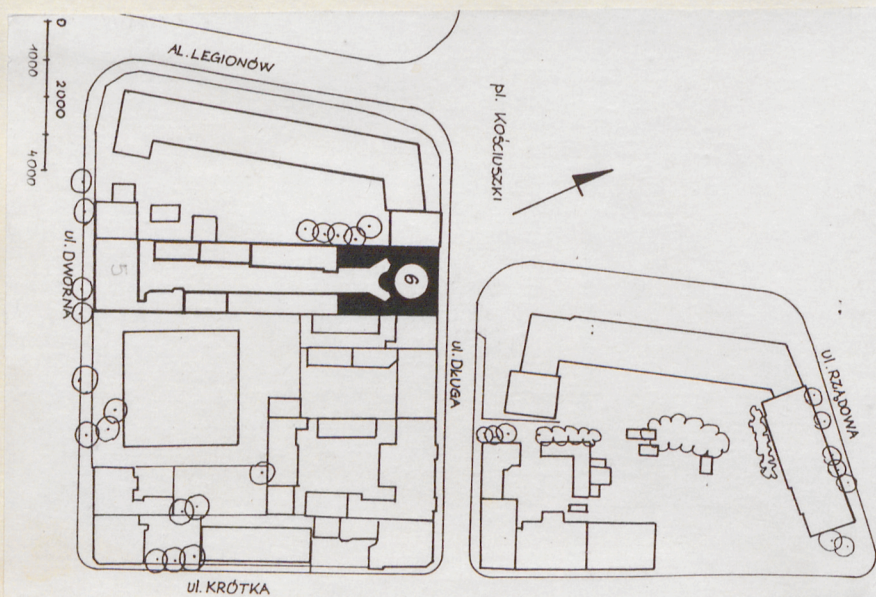
3. Miejscowość

ŁOMŻA

11.



1.



4. Adres

Łomża

nr hipoteczny ul. Długa nr 6

5. Przynależność administracyjna

województwo łomżyńskie

gmina Łomża

pow. Łomża

6. Poprzednie nazwy miejscowości

7. Przynależność administracyjna

przed 1 VI 1975

województwo łomżyńskie

powiat Łomża

8. Właściciel i jego adres

1.

2.

3.

4.

10. Rejestr zabytków

Nr

496

9. Użytkownicy
najemcy sklepów,
data lokatorzy

15.09.1993

SYTUACJA

Dom usytuowany w śródmieściu Łomży, przy ul. Długiej nr 6, w linii zabudowy pierzei pd., o zwartym układzie zabudowy, kalenicowo. Zajmuje pn. część prostokątnej, wydłużonej parceli, ograniczonej od pd. ul. Dworną, przy której znajduje się kamienica nr 5 z przejazdem bramnym umożliwiającym dojazd na posesję, wzdłuż bocznych granic parceli wzniesione zostały oficyny i budynki gospodarcze, tworzące zwartą obudowę brukowanego dziedzińca wewnętrznego.

MATERIAŁ, KONSTRUKCJA, TECHNIKA

Ściany murowane z cegły, tynkowane. Fundamenty ceglano - kamienne. W piwnicy domu frontowego sklepienia ceglane, odcinkowe, - oficyny zach. stropy na belkach stalowych, - oficyny wsch. stropy na belkach drewnianych. Kondygnacje naziemne domu frontowego i oficyn przekryte stropami na belkach drewnianych ze ślepym pułapem i podsufitką tynkowaną na matach trzcinowych, nad drugą kondygnacją domu frontowego strop na belkach stalowych. Więźba na domem frontowym płatwiowo-stolcowa, z dwiema ścianami stolcowymi, wzmocnionymi zastrzałami, nad oficynami więźby jednospadowe, konstrukcji płatwiowo-stolcowej, wzmocniane zastrzałami. Dachy kryte eternitem. W przyziemiu domu frontowego posadzki betonowe i z terrakotowych płytek. W pomieszczeniach mieszkalnych podłogi drewniane, deskowe. Schody w domu frontowym kręcone, betonowe, zbrojone, filar murowany, - w oficynie zach. dwubiegowe, powrotne, z prefabrykowanych elementów żelbetowych, wsparte na belkach stalowych z jednej strony i odsadźce muru z drugiej, balustrada z powtarzalnych elementów odlewanych z żeliwa (motyw plecionki o symetrycznej, kandelabrowej kompozycji), - fragment na strych z drewnianych balasek. Okna w elewacji frontowej trójpodziałowe (dwudzielne z nadświetleniem), szklone na kit, ościeżnicowe, zdwojone, - w elewacji tylnej i w oficynach wielopodziałowe, trójdzielne, ościeżnicowe, zdwojone.

Dom wzniesiony w 1892 r., składał się z trójkondygnacyjowego domu frontowego i dwu krótkich, dwukondygnacyjnych oficyn bocznych. Fasada eklektyczna, z przewagą form neorenesansowych, przetrwała bez istotnych zmian. Układ planu i dyspozycja funkcjonalno - przestrzenna wnętrza ^{nawiazuje} do typu kamienicy czynszowej, zwanej "berlińską", obecnie częściowo zatarte. Autor projektu nieznany.

Na początku XX w. rozbudowano oficynę zach. w kierunku pd., przy czym wykonano klatkę schodową na "brudną komunikację" i nadbudowano dodatkową - trzecią kondygnację.

Pierwszymi właścicielami kamienicy byli zapewne Brzezińscy. Na początku XX w. nieruchomość została nabyta przez [REDAKTED] i [REDAKTED]. Kolejną właścicielką była [REDAKTED], siostra [REDAKTED] a obecnie jej spadkobiercy.

<p>14. Kubatura</p> <p>dom frontowy 3105 m³ oficyna zach. ok. 2000 m³ oficyna wsch. ok. 1000 m³</p>	<p>15. Powierzchnia użytkowa</p> <p>dom frontowy 1079 m²</p>	<p>16. Przeznaczenie pierwotne</p> <p>mieszkalno - handlowe</p>	<p>17. Użytkowanie obecne</p> <p>mieszkalno - handlowe</p>
<p>18. Prace budowlane i konserwatorskie, ich przebieg i dokumentacja</p> <p>ok. 1946 r.</p> <ul style="list-style-type: none"> - odbudowa drewnianej klatki schodowej w domu frontowym, - remont więźby, uszczelnienie pokrycia dachu, - remont części zdewastowanych pomieszczeń. <p>1959 r.</p> <ul style="list-style-type: none"> - remont instalacji elektrycznej. <p>1965 r. remont kapitalny</p> <ul style="list-style-type: none"> - naprawa więźby dachowej, - wymiana pokrycia dachu z blachy ocynkowanej na eternit, - wymiana stropów nad drugą kondygnacją z belek drewnianych na stalowe, - zmiana konstrukcji klatki schodowej w domu frontowym z drewnianej na żelbetową, - remont instalacji wodno-kanalizacyjnej, - remont elewacji. <p>1978 r.</p> <ul style="list-style-type: none"> - wymiana belek stropów z drewnianych na stalowe w piwnicy oficyny zach., - wykucie dużych witryn sklepowych w przyziemiu elewacji frontowej, przekształcenie dużego, jednolitego balkonu na piętrze na dwa mniejsze, remont tynków zewnętrznych. 		<p>19. Stan zachowania (fundamenty, ściany zewnętrzne, ściany wewnętrzne, sklepienia, stropy, konstrukcje dachowe, pokrycie dachu, wyposażenie i instalacje)</p> <ul style="list-style-type: none"> - fundamenty i ściany w przyziemiu zawilgocone (brak izolacji poziomej), - ściany zewnętrzne i wewnętrzne w przyziemiu zaatakowane przez grzyby, tynki skorodowane, odsłonięte cegły w dolnej partii ryzalitu klatki schodowej skorodowane, lico cegieł odspaja się od podłoża, duże ubytki w murze, - pokrycie dachu, rynny i rury spustowe nieszczelne, co powoduje liczne zacieki na elewacjach, korozję i odpadanie tynku i detali, zawilgocenie ścian, stropów i więźby, - więźba nosi ślady licznych remontów, część elementów zawilgocona, - stolarka i podłogi zniszczone mechanicznie, - żeliwne balustrady klatki schodowej w oficynie zach. i balkonów zniszczone mechanicznie, skorodowane. <p>20. Najpilniejsze postulaty konserwatorskie</p> <ul style="list-style-type: none"> - osuszenie obiektu, - wymiana pokrycia dachu, rynien i rur spustowych, - remont więźby, - wymiana drewnianych stropów, - uzupełnienie ubytków w murze, remont tynków zewnętrznych i wewnętrznych, - naprawa stolarki, wymiana zniszczonych podłóg, - remont instalacji. 	

21. Akta archiwalne (rodzaj akt, numer i miejsce przechowywania)

22. Biblioteka

23. Źródła ikonograficzne i fotografia (rodzaj, miejsce przechowywania, sygnatury)

- fotografia fragmentu ulicy Długiej z 1916 r., na której widoczna jest fasada kamienicy, opublikowana w "Łomża w starej fotografii", KAW B-stok.

24. Uwagi różne

- informacje o historii obiektu podali jego obecni właściciele i administrator.

25. Opracował

tekst.....mgr Irena Iwaniuk, marzec - kwiecień

imię, nazwisko, data, podpis

plany, rysunki

j.w.

imię, nazwisko, data, podpis

zdjęcia fotogr.

j.w.

imię, nazwisko, data, podpis

miejsce przechowywania negatywów

KARTA PO WYPEŁNIENIU PODLEGA OCHRONIE NA PODSTAWIE PRZEPISÓW PRAWA AUTORSKIEGO

26. Adnotacje o inspekcjach, informacje o zmianach (daty, imiona i nazwiska wypełniających)

27. Załączniki

1. Miejscowość ŁOMŻA ul. Długa 6	2. Obiekt (nazwa jak w karcie) dom mieszkalny	3. Zawartość wkładki (nazwa obiektu lub materiału uzupełniającego) orientacja, spis zdjęć, c.d. pkt.13 opis: materiał, konstrukcja, technika (drzwi, balustrady), rzut, bryła, elewacje, instalacje
--	--	--

Drzwi zewnętrzne główne, dwuskrzydłowe, pełne, z nadświetlem zamkniętym odcinkowo, szklonym, ślęmię profilowane, skrzydła konstrukcji ramowo-płycinowej, opierzone deskami. Balustrady balkonów w elewacji frontowej kute z metalowych prętów, tworzących komponowany z esownic motyw stylizowanej wici roślinnej o symetrycznym układzie. Balustrady balkonów w elewacji tylnej kute z metalowych prętów, tworzących, komponowane z esownic, powtarzalne motywy plecionki i rozety.

RZUT

Dom frontowy na planie prostokąta, dwutraktowy, z przechodnią sienią na osi, zamkniętą kolistą klatką schodową, wysuniętą poza korpus w formie półkolistego ryzalitu. Prostokątny obrys budynku częściowo zatarty w elewacji tylnej, gdzie po obu stronach ryzalitu ukośnie załamano i cofnięto wgląd dwie osie. Do elewacji tylnej dostawione dwie jednotraktowe oficyny boczne z ukośnie ściętymi łącznikami.

BRYŁA

Dom frontowy trzykondygnacyjny, podpiwniczony, nakryty dachem dwuspadowym, w elewacji tylnej (pd.) na osi gł. półkolisty ryzalit, trzy- i półkondygnacyjny. Oficyna zach. trzykondygnacyjowa, nakryta dachem jednospadowym, z ukośnie ściętym łącznikiem tej samej wysokości, podpiwniczona. Oficyna wsch., dwukondygnacyjowa, podpiwniczona, nakryta dachem jednospadowym, z ukośnie ściętym, dwu- i półkondygnacyjnym łącznikiem.

ELEWACJE

Elewacja frontowa: trzykondygnacyjowa, siedmioosiowa (z wyjątkiem przyziemia, gdzie duże, współczesne witryny), dzielona poziomo profilowanymi gzymsami kordonowymi, biegnącymi na wysokości stopów i gładkimi listwami, - na wysokości parapetów, zwieńczona belkowaniem z fryzem konsolkowym. W przyziemiu boniowane narożniki, na osi gł. wejście, które ujmują dwa pilastry. Lico ściany drugiej kondygnacji boniowane, trzeciej gładkie, obydwie kondygnacje rozczłonkowane pilastrami korynckimi, osie drugą i szóstą akcentują pary smukłych pilastrów w wielkim porządku oraz balkony z metalowymi, ażurowymi balustradami, trzy osie środkowe ściągnięte do osi gł., gdzie w drugiej kondygnacji konchowa nisza z wazą na konsolce, w obramieniu, które tworzą dwa pilastry spięte

Wkładkę założył: I. Iwaniuk
(imię, nazwisko, data)

Miejsce przechowywania negatywów:

profilowaną archiwoltą, dwa sąsiednie okna flankują pilastry niosące odcinek gzymsu kordonowego z fryzem ząbkowym. Większość okien w oprofilowanych opaskach, pod oknami prostokątne pływaki, w których, w trzeciej kondygnacji, motyw akantowej rozety z liśćmi.

Elewacja tylna (pd): siedmioosiowa, z trójosiowym półkolistym ryzalitem po środku, lico korpusu cofnięte ukoś-
w głąb i poprzedzone balkonami z metalowymi, ażurowymi balustradami, ściany gładkie, dzielone poziomo prostymi
gzymsami kordonowymi, zwieńczone gzymsem koronującym o uproszczonym profilowaniu.

Elewacje oficyn: opracowane podobnie jak elewacja tylna, o ścianach dzielonych poziomo prostymi gzymsami i zwień-
czone gzymsem koronującym, w oficynie zach. ryzalit mieszczący klatkę schodową.

INSTALACJE

elektryczna, wodno-kanalizacyjna, c.o. (w niektórych pomieszczeniach), piece węglowe.



1. Miejscowość Łomża ul. Długa 6	2. Obiekt (nazwa jak w karcie) dom mieszkalny	3. Zawartość wkładki (nazwa obiektu lub materiału uzupełniającego) zdjęcia
-------------------------------------	--	---



2.



3.



4.

1. Elewacja frontowa (pn.).
2. Pierzeja pd. ulicy Długiej.
3. Elewacja frontowa.
4. Elewacja tylna i oficyny boczne.
5. Dom przy ul. Dwornej 5.
- 6-10. Elewacja frontowa (detale).
11. Elewacja tylna i oficyny boczne.
- 12-15. Elewacja tylna (detale).
- 16-21. Oficyna zach. (detale).



5



6.



7.



8.



9.



10.

1. Miejscowość	Łomża	2. Obiekt (nazwa jak w karcie)	dom mieszkalny	3. Zawartość wkładki (nazwa obiektu lub materiału uzupełniającego)	zdjęcia
	ul. Długa 6				



11.



12.



13.



14.



15.



16.



17.



18.



19.



20.



21.