

A B C D E F G H I J K L Ł M N O P R S T U V W X Y Z

Nr

4456

1. Obiekt

DOM MIESZKALNY

2. Czas powstania

lata 20-te XX w.

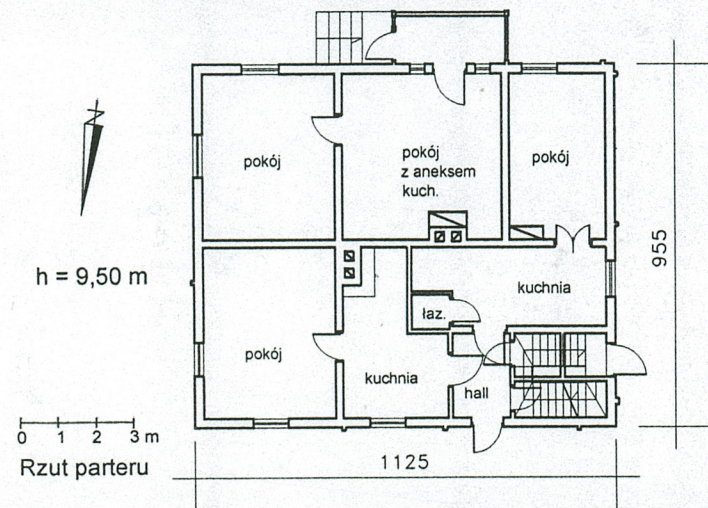
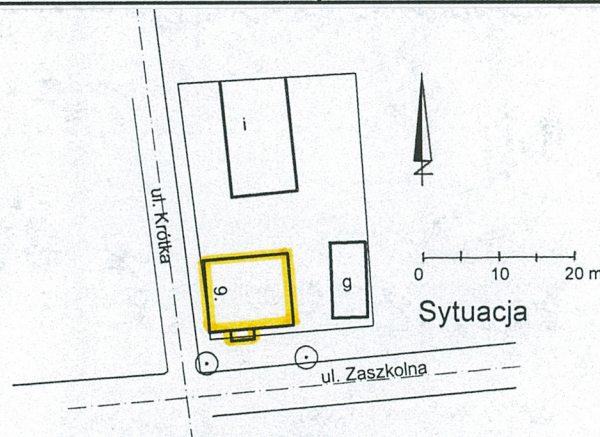
3. Miejscowość

SIEMIATYCZE

11. Zdjęcia, rzut, przekrój, sytuacja, orientacja



Fot. Widok ogólny od północnego zachodu



4. Adres

ul. Krótka 9
17-300 Siemiatycze
nr hipoteczny.....

5. Przynależność administracyjna

Województwo podlaskie
Powiat siemiatycki
Gmina Siemiatycze

6. Poprzednie nazwy miejscowości

7. Przynależność administracyjna do 01.01.1999r.

Województwo białostockie
Gmina Siemiatycze

8. Właściciel i jego adres

Gmina Siemiatycze
17-300 Siemiatycze, Pałacowa 2

9. Użytkownik i jego adres

10. Rejestr zabytków

nr data

12. Autorzy, historia obiektu, określenie stylu

Nazwisko projektanta nieznane.

Budynek usytuowany przy ul. Krótkiej 9, w bezpośrednim sąsiedztwie dawnej synagogi siemiatyckiej wzniesiono prawdopodobnie w latach dwudziestych XX w.

Jego przedwojenni właściciele zginęli zapewne w getcie.

Po drugiej wojnie światowej przejęty przez władze miejskie na mieszkania komunalne. Funkcję tę pełni do dzisiaj.

Rozwiązania zastosowane w tym budynku są typowe dla małomiasteczkowego drewnianego budownictwa mieszkaniowego w na Podlasiu z tego okresu.

13. Opis (Sytuacja, materiał i konstrukcja, rzut, bryła, elewacje, wnętrze, wyposażenie, instalacje)

Sytuacja: budynek wolnostojący, usytuowany szczytowo w linii zabudowy wschodniej pierzei ul. Krótkiej .

Materiał i konstrukcja: drewniany, o konstrukcji wieńcowej; ściany spięte lisicami; na podmurówce; z dachem pokrytym eternitem; dach nad gankiem pokryty papą; więźba dachowa krokwiowo – jętkowa ; z kominem murowanym i tynkowanym; stropy drewniane belkowe, ze ślepymi pułapami; schody drewniane dwubiegowe z poręczą drewnianą z pochwytem wspartym na słupkach i balaskach; z wejściami: w elewacji zachodniej, nad którym daszek wspornikowy pokryty eternitem, północnej i południowej, ostatnie poprzedzone przeszklonym gankiem z drzwiami w ścianie wschodniej, przed drzwiami betonowy podest z pięcioma stopniami; z balkonem również w elewacji południowej, z podłogą z desek obitych blachą, wspartym na belkach stalowych i z balustradą z desek; szalowany pionowo z poziomymi deskami na wysokości górnej krawędzi okien pierwszej kondygnacji i parapetów drugiej; szczyty szalowane wielostrefowo; okna dwuskrzydłowe z nadślemieniem, w szczytach dwuskrzydłowe, drzwi jedno dwuskrzydłowe; podłogi drewniane, białe, w sieni posadzka betonowa.

Rzut: na planie prostokąta, dłuższym bokiem ustawionego prostopadle do ul. Krótkiej, z drewnianym, przeszklonym gankiem dostawionym do elewacji południowej.

Bryła: zwarta, dwukondygnacyjna, nakryta dachem dwuspadowym, z kominem w kalenicy i gankiem dostawionym do elewacji południowej nakrytym daszkiem pulpitowym.

Elewacje:

zachodnia, szczytowa od strony ul. Krótkiej, główna: trzyosiowa, zamknięta okapem, spięta lisicami ustawionymi przy narożu południowo – zachodnim i po południowej stronie osi podłużnej. W przyziemi w skrajnej osi północnej drzwi wejściowe jednoskrzydłowe, w kolejnej okno, oś południowa ślepa. W kondygnacji drugiej skrajna oś północna ślepa, w pozostałych okna. W szczycie na osi pojedyncze okno, nad którym kroksztyn ze sterczyną, wspierający okap.

północna, wzdłużna: trzyosiowa; niesymetryczna; spięta lisicami: pomiędzy osią pierwszą i drugą na całej wysokości elewacji, pomiędzy osią drugą i trzecią oraz w narożu pñ. – zach. lisice tylko na wysokości pierwszej kondygnacji; otwory w osiach drugiej i trzeciej od wschodu przesunięte względem siebie. W przyziemiu, w osi trzeciej od wschodu drzwi wejściowe, znacznie odsunięte od naroża; w pozostałych osiach w obu kondygnacjach okna.

wschodnia, szczytowa: dwuosiowa, spięta lisicą zsuniętą z osi podłużnej w kierunku północnym; w osiach w obu ndygnacjach okna, w szczycie w którym widoczne ślady po kroksztynie okno pojedyncze na osi budynku.

południowa: trzyosiowa; niesymetryczna; otwory w kondygnacjach przesunięte względem siebie. W przyziemiu przy narożach otwory okienne, na osi przeszklony ganek z wejściem w ścianie wschodniej. W kondygnacji drugiej w skrajnej osi zachodniej i nad gankiem okna, oś wschodnia przesunięta ku środkowi budynku z wyjściem na balkon, do którego wiodą dwuskrzydłowe drzwi płycinowe z nadświetlem, o przeszklonej górnej płycinie.

Instalacje: elektryczna, wodociągowa, kanalizacyjna, ogrzewanie: z trzonów węglowych, grzewczych i kuchennych.

14. Kubatura	15. Powierzchnia użytkowa	16. Przeznaczenie pierwotne	17. Użytkowanie obecne
ca 870 m ³	290 m ²	mieszkalne	mieszkalne
18. Prace budowlane i konserwatorskie, ich przebieg i dokumentacja Budynek po wojnie przejęty przez władze samorządowe. W latach 80 położono na dachu eternit. W latach 60 przeprowadzano remont trzonów grzewczych i kuchennych. Brak dokumentacji tych prac.		19. Stan zachowania (fundamenty, ściany zewnętrzne, sklepienia, stropy, konstrukcje dachowe, pokrycie dachu, wyposażenie, instalacje). Pokrycie dachu wymaga przełożenia, konieczny remont szalowania, należy wykonać ekspertyzę mykologiczno – konstrukcyjną. Budynek bardzo zaniedbany, zarówno przez właściciela, jaki przez użytkowników.	
		20. Najpilniejsze postulaty konserwatorskie Wymienić pokrycie – zastąpić eternit materiałem nie zagrażającym zdrowiu mieszkańców	

21. Akta archiwalne (rodzaj akt, numer i miejsce przechowywania)

24. Uwagi różne

22. Bibliografia

25. Opracował

tekst Antoni Oleksicki , Barbara Tomecka X 2005 A.O. msa
plany, rysunki Anna Lewkowicz Barbara Tomecka VII 2005 A.O. msa
zdjęcia fotograf. Antoni Oleksicki VII 2005 A.O.

miejsce przechowywania negatywów WUOZ w Białymstoku

Karta po wypełnieniu podlega ochronie na podstawie przepisów prawa autorskiego

23. Źródła ikonograficzne i fotografia (rodzaj, miejsce przechowywania, sygnatury)

26. Adnotacje o inspekcjach, informacje o zmianach (daty, imiona i nazwiska wypełniających)

27. Załączniki
wkładka

1. Miejscowość
SIEMIATYCZE
ul. Krótka 9

2. Obiekt tzw. (nazwa jak w karcie)
DOM MIESZKALNY

3. Zawartość wkładki (nazwa obiektu lub materiału uzupełniającego)
3 fotografie



Fot. Widok od płd.-zach.



Fot. Widok od płd.-wsch.



Fot. Elewacja południowa od ulicy Zaszkolnej

Wkładkę założył: Barbara Tomecka październik 2005r.
(imię, nazwisko, data)

Wzór ODZ 1985

Miejsce przechowywania negatywów: WUOZ Białystok