

PODLASKIE

1959

1. Obiekt

KOŚCIOŁ EWANGELICKI /ruina/

2. Czas powstania

XVII/XVIII w.

3. Miejscowość

MIERUNISZKI

11. Zdj



4. Adres Mieruniszki

nr hipoteczny .....

5. Przynależność administracyjna

województwo suwalskie

gmina Filipów

pow. SUWAŁKI

6. Poprzednie nazwy miejscowości

7. Przynależność administracyjna  
przed 1.VI.1975

województwo białostockie

powiat Suwałki

8. Właściciel i jego adres

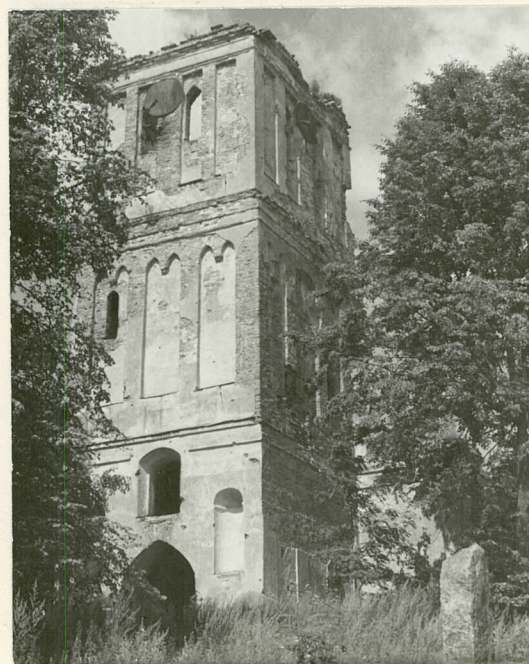
Skarb Państwa

9. Użytkownik i jego adres

nie użytkowany

10. Rejestr zabytków

Nr 391 data 18.03.83



autor zdjęć J. Mackiewicz  
data wykonania lipiec 1981 r.  
miejsce przechowywania negatywów BDZ Suwałki



12. Autorzy, historia obiektu, określenia stylu.

Wieś Mieruniszki wzmiankowana jest w 1277 r. Parafia ewangelicka istniała od 1545 r., wtedy też zbudowano kościół drewniany, który spłonął w 1656 roku. Nowy kościół murowany istniejący do dziś wzniesiono prawdopodobnie w latach 1695-1710: w I-ym etapie zbudowano korpus główny i wieżę, w II-im zakrystię, lożę kolatorską i kruchtę. W następnych wiekach dokonano pewnych zmian architektonicznych: założono emporę w korpusie głównym i poszerzono drzwi do kruchtę, zmieniono układ łoża kolatorskiej wprowadzono podział wieży. W okresie międzywojennym założono w kościele centralne ogrzewanie, wykonano piwnice, zlikwidowano sklepienie łoża.

W czasie działań wojennych w 1945 r. kościół spłonął. Do dnia dzisiejszego zachowały się ruiny.

Obiekt reprezentuje styl gotycki z nielicznymi elementami barokowymi.

13. Opis (sytuacja, materiał i konstrukcja, rzut, bryła, elewacje, dach, wnętrze wyposażenie, instalacje)

Obiekt znajduje się w bezpośrednim sąsiedztwie szosy Gołdap-Kowale Oleckie-Filipów-Suwałki, na wzniesieniu pokrytym starymi drzewami. Przed zniszczeniem wsi /w 1945 r./ znajdował się on w jej centrum.

Jest to kościół murowany z cegły i kamienia /w dolnych partiach/ łączonych zaprawą wapienną, zbudowany na planie prostokąta z trójbocznym prezbiterium. Na osi od strony południowo-zachodniej przylega kwadratowa wieża. Od strony północno-zachodniej - zakrystia i kruchta, obie o analogicznych planach.

Elewacje. Ściany lateralne na niewysokim cokole o profilu ćwierćwałka przeparte ostrołukowymi, rozglifionymi oknami; okna podzielone lizenami. Gzyms kordonowy/ob. zniszczony/ obiega archiwolty okien, gzyms podokienny o profilu ćwierćwałka pomiędzy wklęsłkami i ćwierćwałka na wklęsce rozdzielone płytą. Elewacja południowo-zachodnia: rozdzielona wieżą, ściany rozczołkowane lizeną, upodstawy szczytów fryz płycinowy obrzeżony, w szczytach półkoliste otwory. Wieża: trójkondygnacyjna, każda kondygnacja wydzielona fryzem płycinowym, między nimi blendy, na osi ostrołukowy portal flankowany 2 półkolistymi niszami, nad portalem rozglifiony otwór okienny zamknięty łukiem odcinkowym; II kondygnacja - trójosiowa, rozczołkowana prostokątnymi blendami; III kondygnacja - trzyosiowa, rozczołkowana prostokątnymi blendami, w skrajnych blendach małe ostrołukowe okna. Elewacje południowo-wschodnia i północno-zachodnia: rozczołkowane podobnie, w I-jej kondygnacji trzy płytkie blendy zamknięte łukiem pełnym, II-ga kondygnacja trójosiowa, w niej blendy, III-cia kondygnacja analogiczna jak w elewacji południowo-zachodniej. Elewacja południowo-wschodnia: trójosiowa, okno oddzielone lizenami, portal z kruchtą ostrołukowy. Kruchta: ściany w części północno-zachodniej zniszczone, w części północno-wschodniej otwór okienny. Łoża kolatorska: elewacja północno-wschodnia wyburzona, elewacja południowo-wschodnia zachowana do wysokości otworu okiennego. Elewacja północno-wschodnia: trzyosiowa, w ścianie czołowej blenda, naroża ujęte lizenami. Zakrystia: elewacja północno-zachodnia wyburzona, w elewacji północno-wschodniej częściowo zachowany otwór wejściowy. Elewacja północno-zachodnia: czteryosiowa, okna oddzielone lizenami. Dach: nie zachowany; nad wieżą był namiotowy, nad korpusem głównym dwuspadowy.



14. Kubatura	15. Powierzchnia użytkowa ca 260 m <sup>2</sup>	16. Przeznaczenie pierwotne kościół	17. Użytkowanie obecne nie użytkowany
18. Prace budowlane i konserwatorskie, ich przebieg i dokumentacja		19. Stan zachowania (fundamenty, ściany zewnętrzne, ściany wewnętrzne, sklepienia, stropy, konstrukcje dachowe, pokrycie dachu, wyposażenie i instalacje)  Obiekt w stanie daleko posuniętej ruiny. Wyburzono niektóre ściany w zakrystii, kruchcie i łoży kolatorskiej. Ściany korpusu głównego bardzo zniszczone.	
		20. Najpilniejsze postulaty konserwatorskie  Obiekt wymaga natychmiastowego wszczęcia prac konserwatorskich celem zabezpieczenia go w formie trwałej ruiny.	



21. Akta archiwalne (rodzaj akt, numer i miejsce przechowywania)

22. Bibliografia

K. Glapińska, Mieruniszki, Dokumentacja historyczno-architektoniczna, PDNH Warszawa 1973 /maszynopis/.  
A. Boetticher, Die Bau- und Kunstdenkmäler der Provinz Ostpreussen, Königsberg 1896.  
Dehio/gall, Deutschordensland Preussen, München-Berlin 1952.

23. Źródła ikonograficzne i fotografie (rodzaj, miejsce przechowywania, sygnatury)

24. Uwagi różne

25. Wypełnił

mgr Janusz Mackiewicz  
wrzesień 1981 r.

26. Sprawdził



1. Miejscowość

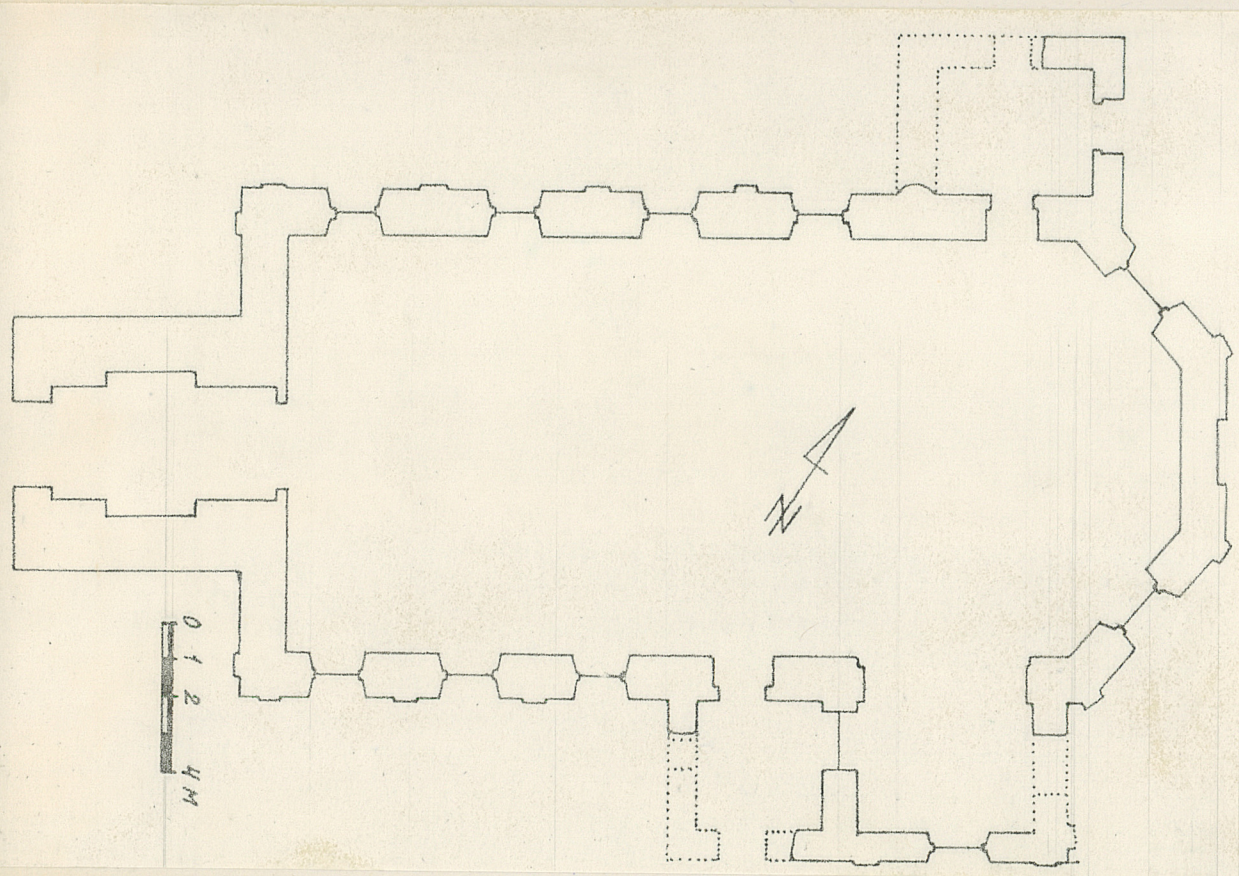
2. Obiekt (nazwa jak w karcie)

3. Zawartość wkładki (nazwa obiektu lub materiału uzupełniającego)

MIERUNISZKI

KOŚCIOŁ EWANGELICKI/ruina/

Rzut, fotografie – fot. J. Mackiewicz



Wkładkę założył: Janusz Mackiewicz, wrzesień 1981 r.

(imię, nazwisko, data)

Miejsce przechowywania negatywów: .....

Jedn. Wyd. Akcyd. Olsztyn zam. 1299/8/78  
OZGraf. ZP. Ostróda zam. 1040 n. 20000

Wzór ODZ 1978 r.



1. Miejscowość

MIERUNISZKI

2. Obiekt (nazwa jak w karcie)

KOSCIÓŁ EWANGELICKI/ruina/

3. Zawartość wkładki (nazwa obiektu lub materiału uzupełniającego)

Fotografie - J. Mackiewicz, wrzesień 1981 r.



Wkładkę założył: Janusz Mackiewicz, wrzesień 1981 r.  
(imię, nazwisko, data)

Miejsce przechowywania negatywów: .....

Jedn. Wyd. Akcyd. Olsztyn zam. 1299/8/78  
©ZGraf. ZP. Ostróda zam. 1040 n. 20000

Wzór ODZ 1978 r.