

A B C D E F G H I J K L Ł M N O P R S T U V W X Y Z

Nr 1940

1. Obiekt

CERKIEW PARAFIALNA p.w. Podwyższenia Krzyża Św.

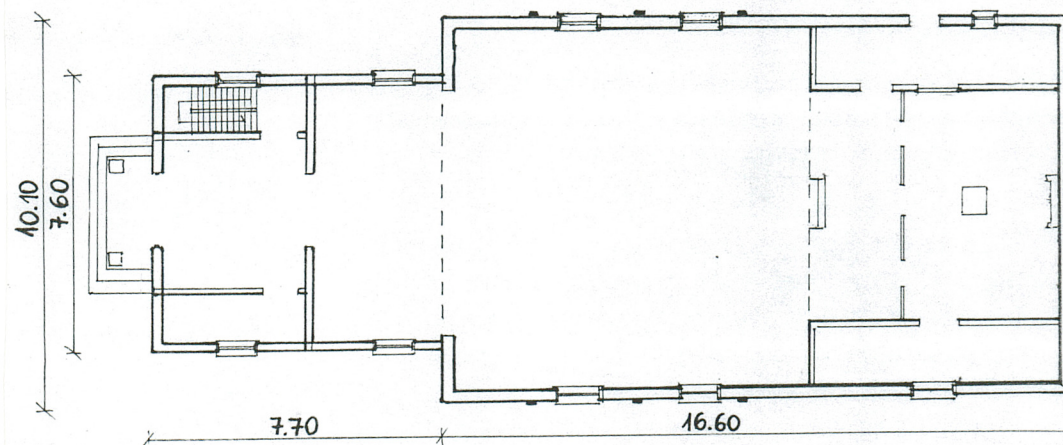
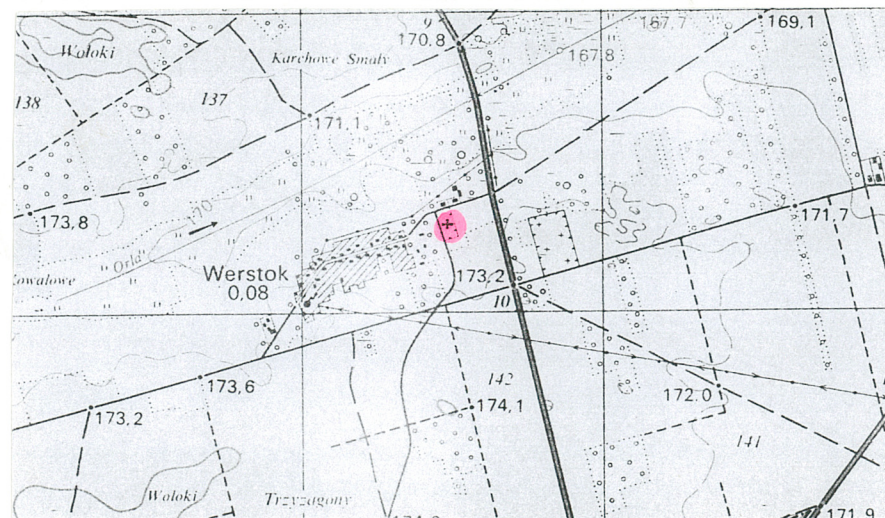
2. Czas powstania

**1768 r.;
przebud. 1909 r.**

3. Miejscowość

WERSTOK

11. Zdjęcia, rzut, przekrój, sytuacja, orientacja



4. Adres

**WERSTOK
17-241 Policzna**

nr hipoteczny

5. Przynależność administracyjna

województwo **podlaskie**
powiat **hajnowski**
gmina **Dubicze Cerkiewne**

6. Poprzednie nazwy miejscowości

7. Przynależność administracyjna do 1999 r.

województwo **białostockie**

8. Właściciel i jego adres

**Parafia Prawosławna
Podwyższenia Krzyża Św.
diec. prawosł. warszawsko-bielska**

9. Użytkownik i jego adres

**Parafia Prawosławna
Podwyższenia Krzyża Św.
diec. prawosł. warszawsko-bielska.**

10. Rejestr zabytków

nr 620 z 22.12.1986 r.

Cerkiew wzniesiona w 1768 roku z funduszy państwowych i parafialnych, poświęcona 15 sierpnia 1768 roku. Remont generalny przeprowadzono w 1868 oraz w 1882 roku (m.in. wykonano nowe pokrycie dachowe z gontu).

W 1909 r. cerkiew podniesiono na „12 wierszków”, wykonano nowy fundament, nowy dach z kopułą, nowe oszalowanie oraz nową podłogę, sufit i schody. Zbudowano także nową dzwonnice. Po zakończeniu prac 22.11.1909 r. poświęcono nowe elementy w cerkwi oraz dzwonnice.

Po 1945 kilkakrotnie remontowana.

W latach 1768-1914 cerkiew była świątynią parafialną, natomiast w latach 1914-1928 filią parafii prawosławnej w Omelańcu k. Wysockiego Litewskiego.

Sytuacja: cerkiew usytuowana na wschodnim skraju wsi, ok. 200 m na zachód od szosy Orzeszkowo-Wojnowka, na cmentarzu otoczonym metalowym parkanem. Zlokalizowana w centralnej części cmentarza.

Materiał, konstrukcja, technika: drewniana, ustawiona na murowanym fundamencie; ściany konstrukcji wieńcowej, oszalowane, wzmocnione lisicami; wieża także konstrukcji wieńcowej, oszalowana; dach pokryty blachą ocynkowaną; strop drewniany belkowy; stolarka drewniana: okna prostokątne skrzynkowe, zabezpieczone kratami: czterodzielne i 24-kwaterowe, a w aneksach jednodelne i 6-kwaterowe; drzwi prostokątne, płycinowe: wejściowe główne oraz z *prytworu* do nawy dwuskrzydłowe, wejściowe do aneksu i wewnętrzne pozostałe jednoskrzydłowe; wewnątrz: ściany i sufit oszalowane, malowane olejno; oszalowanie ścian poziome; podłoga i podest części kapłańskiej drewniane, wykonane z desek ułożonych na legarach; ikonostas drewniany polichromowany.

Rzut: nawa na rzucie dwóch zróżnicowanych wymiarowo prostokątów – dłuższego i szerszego w części centralnej oraz krótszego i węższego w części zachodniej; część wschodnia kapłańska - zakończona trójbocznie; od strony zachodniej kwadratowa wieża przechodząca w trzeciej kondygnacji w ośmioboczną. Budowla dostępna jednym wejściem od zachodu.

Bryła: wolnostojąca, rozczłonkowana, złożona z dwuczęściowej nawy (część centralna prostopadłościenna, dłuższa i szersza, część zachodnia także prostopadłościenna, ale krótsza i węższa), trójbocznie zamkniętej części kapłańskiej oraz trójkondygnacyjnej wieży; obie części nawy i część kapłańska nakryte wspólnym dachem ośmiopółciowym; w środkowej części jego kalenicy osadzona baniasta sygnaturka zwieńczona krzyżem; wieżę nad drugą kondygnacją przykrywa dach brogowy, w którym osadzona trzecia, ośmioboczna kondygnacja, nakryta ostrosłupowym hełmem zakończonym baniastą kopułą z krzyżem.

Elewacje: z wydzielonym cokołem, oszalowane deskami ułożonymi na styk: w korpusie z listwowaniem, w wieży bez listwowania, ale z osłoniętymi narożnikami; w przyziemiu wieży i u podstawy jej trzeciej kondygnacji oszalowanie pionowe, wyżej poziome; w części środkowej tej kondygnacji wieży listwami osłonięte narożniki; zakończenie trzeciej kondygnacji wieży w formie płytkiego, „nadwieszono” okapu. Okna osadzone w deskowych opaskach z gzymsem nad- i podokiennym. Podział pionowy wyznaczony przez otwory okienne i drzwiowe oraz lisice, a poziomy okapnikami cokołu i zróżnicowanych warstw oszalowania. **Frontowa** - symetryczna, jednoosiowa, zaakcentowana na osi ryzalitem poprzedzonym trójkondygnacyjną wieżą-dzwonnice. W przyziemiu wieży wejście poprzedzone podestem z trójstopniowymi schodami; nad wejściem niewielka ikona osłonięta dwuspadowym daszkiem, nad którym okno umieszczone pod okapem; nad nim trzecia, ośmioboczna kondygnacja wieży. **Elewacje boczne, północna i południowa** - identyczne, dwuosiowe o osiach wyznaczonych otworami okiennymi; od zachodu uskokowo zaakcentowany ryzalit i wieża fasady, w jej drugiej kondygnacji okno jak w fasadzie. **Elewacja wschodnia** - symetryczna trójdzielna, dwuosiowa o osiach wyznaczonych otworami okiennymi.

Wnętrze: korpus główny jednownętrzny z wydzieloną ikonostasem częścią kapłańską; *soleja* zaznaczona podestem z 4-stopniowymi schodami; w drugiej kondygnacji wieży chór muzyczny częściowo otwarty na nawę.

Instalacje: elektryczna, alarmowa.

14. Kubatura	15. Powierzchnia użytkowa	16. Przeznaczenie pierwotne	17.. Użytkowanie obecne
ok. 1500 m ³	ok. 220 m ²	kultowe	kultowe
18. Prace budowlane i konserwatorskie, ich przebieg i dokumentacja		19.. Stan zachowania (fundamenty, ściany zewnętrzne, ściany wewnętrzne, sklepienia, stropy, konstrukcje dachowe, pokrycia dachu, wyposażenie i instalacje)	
1984 r. - wymieniono pokrycie dachowe na blachę ocynkowaną. 1985-1993 - założono instalację odgromową - wymieniono instalację elektryczną - przeprowadzono konserwację <i>kiwotów</i> 1994-1996 - pozłożono ołtarz 1997 r. - odnowiono wnętrze cerkwi		dobry	
		20. Najpilniejsze postulaty konserwatorskie	

21. Akta archiwalne (rodzaj akt, numer i miejsce przechowywania)

AP w Lublinie:

Akta Chełmskiego Greko-Katolickiego Konsystorza
(dek. Drohicki), sygn.: 780 [wizyta 1726], 796 [wizyta 1757],
797 [wizyta 1789]

Archiwum Parafialne w Werstoku:

- bez sygn.: Wiedomost o cerkwi, 1768, 1868, 1882, 1900, 1901, 1909
- bez sygn.: inf. o cerkwi z lat: 1983-1985, 1985-1993, 1994-1996,
2001-2003

Archiwum WO SOZ w Białymstoku: nr inw. 0325: karta cmentarza
przycerkiewnego

22. Bibliografia

23. Źródła ikonograficzne i fotografia (rodzaj, miejsce przechowywania, sygnatury)

24. Uwagi różne

25. Opracował

tekst dr Krzysztof A Jabłoński, VIII 2003

plany, rysunki dr Krzysztof A Jabłoński, VIII 2003

zdjęcia fotograf. dr Krzysztof A Jabłoński, VIII 2003

miejsce przechowywania negatywów WO SOZ w Białymstoku

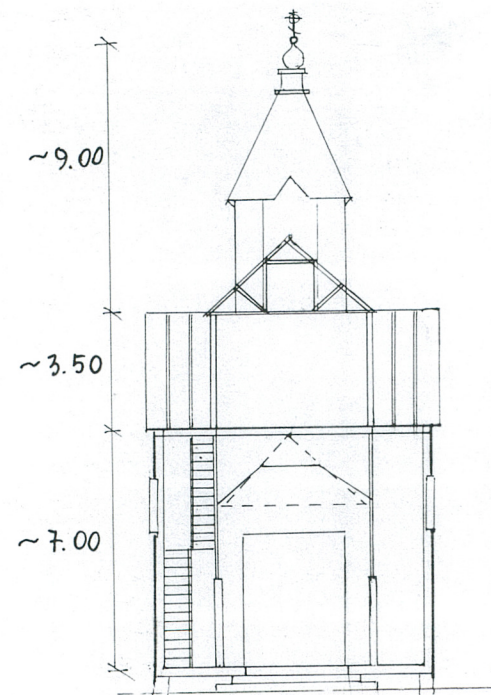
Karta po wypełnieniu podlega ochronie na podstawie przepisów prawa autorskiego

26. Adnotacje o inspekcjach, informacje o zmianach (daty, imiona i nazwiska wypełniających)

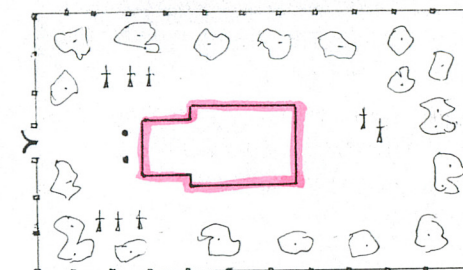
27. Załączniki

wkładka nr 1, 2

1. Miejscowość WERSTOK	2. Obiekt (nazwa jak w karcie) CERKIEW PARAFIALNA p.w. Podwyższenia Krzyża Św.	3. Zawartość wkładki (nazwa obiektu lub materiału uzupełniającego) sytuacja, przekrój poprzeczny, zdjęcia fotograficzne
----------------------------------	--	--



4 8 10 12m





1. Miejscowość

WERSTOK

2. Obiekt (nazwa jak w karcie)

CERKIEW PARAFIALNA p.w. Podwyższenia Krzyża Św.

3. Zawartość wkładki (nazwa obiektu lub materiału uzupełniającego)

zdjęcia fotograficzne

