

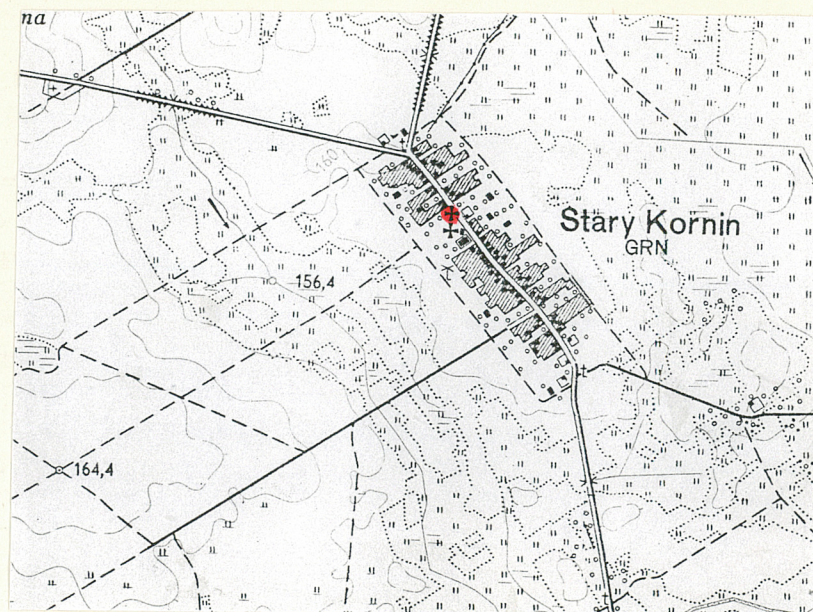
1. Obiekt

CERKIEW POMOCNICZA P.W. ZAŚNIĘCIA ŚW. ANNY

2. Czas powstania
1892 r.

3. Miejscowość
STARY KORNIN

11. Zdjęcia, rzut, przekrój, sytuacja, orientacja



4. Adres

Stary Kornin
gm. Dubicze Cerkiewne

nr hipoteczny

5. Przynależność administracyjna

województwo białostockie

gmina Dubicze Cerkiewne

pow. HAJNÓWKA

6. Poprzednie nazwy miejscowości

7. Przynależność administracyjna
1 VI 1975

województwo białostockie

powiat Hajnówka

8. Właściciel i jego adres

Parafia Prawosławna
Św. Michała Archanioła
Stary Kornin
gm. Dubicze Cerkiewne

9. Użytkownik i jego adres

J.W.

10. Rejestr zabytków

A-631
Nr

31.12.1986r.
data



Pierwszą cerkiew "assumpsit Tytuły SS. Michała Archanioła, y Anny" ufundowaną sumptem parafian, budowano od 07.11.1630 do 25.08.1631r. - "...z krzyżem wielkim bez kopuły Dzwonnico z babin-cem w jednym zrębie..." W XVIIIw. świątynia ta znajdowała się prawdopodobnie w złym stanie technicznym, bowiem budowę kolejnej cerkwi pod tymiż tytułami y Praznikami rozpoczęto 26.05.1724 roku. Uroczyste wyświęcił ją 2.07.1733 roku Teofil Godebski-bp włodzimierski i brzeski. Fundatorem jej był Jan Klemens Branicki - od 1724 roku chorąży wielki koronny. W 1727r., co potwierdza wizytacja były w Starym Korninie jeszcze 2 cerkwie. Relacje jej wezwań (Św. Michała - Św. Anny), oraz kiedy przestała istnieć cerkiew z 1631r., wówczas stara, choć jeszcze "pod dachem dobrym", wg obecnego stanu badań trudno określić, zapewne jeszcze w 1 poł. XVIIIw.. Po poł. XIXw. cerkiew fundacji Branickiego, w której znajdowała się cudowna ikona MB Korنيńskiej, znajdowała się w opłakanym stanie. Świątynia pochyliła się i groziła zawaleniem. Z braku środków na budowę nowej cerkwi parafianie postanowili ograniczyć się do przeprowadzenia kapitalnego remontu już istniejącej. Jednak po rozebraniu ścian okazało się, że elementy konstrukcji drewnianej zupełnie przegniły. Pojawiła się więc pilna potrzeba zbudowania nowej cerkwi. Aby podczas budowy, nie było przerwy w nabożeństwach wybudowano w 1892r. małą cerkiew z dzwonnica p.w. Zaśnięcia św. Anny, wykorzystując do jej budowy materiał z rozebranej dzwonnicy z 1715r. (elementy widoczne w pomieszczeniu na piętrze pełniącym rolę składzika - bale ociosane czworokątnie z pozostałościami niebieskiej farby). W tym też roku gdy parafianie zebrali odpowiednie fundusze, rozpoczęto budowę dużej cerkwi - św. Michała Archanioła, którą zakończono w roku następnym - 1893.

ciąg dalszy na wkładce nr 1

Sytuacja:

Prezbiterium skierowanym na północny-zachód. Usytuowana w centrum wsi, po południowo-zachodniej stronie drogi, w zespole cerkiewnym składającym się z dwóch cerkwi - po stronie pd.-wsch. cerkiew parafialna p.w. Św. Michała oraz źródelka - studni. Wokół cmentarz przycerkiewny oraz starodrzew liściasty - lipy, klony. Ogrodzenie składowe się z metalowych, ażurowych pręseł pomiędzy murowanymi słupami. Od strony pn. drogi brama oraz furtka.

Materiał, konstrukcja, technika:

Drewniana, konstrukcji zrębowej, częściowo szkieletowej - dzwonnica, na kamienno-ceglanej (ostatni rząd) pobielonej podmurówce. Ściany oszalowane, w dole, do 1/3 wysokości pionowo, wyżej w układzie poziomym. Stropy płaskie, odeskowane. Wieża dachowa drewniana, krokwiowo-jętkowa uzupełniona słupem. Pokrycie dachu - blacha ocynkowana, na goncie. Podłoga z desek. Drzwi główne oraz wewn. do nawy 2-skrzydłowe, konstrukcji ramowo-płycinowej; pozostałe jednoskrzydłowe, konstrukcji j.w. oraz 1 deskowe. Okna różnej wielkości, 5-kątne, krosnowe, wielokwaterkowe, w dekoracyjnych obramieniach - szerokie oboknie, dekoracyjne trójkątne nadokienniki z fryzem kostkowym, wsparte na wycinanych esownicach, profilowane podokienniki zewnętrzne. Na wieży deskowe okiennice.

Rzut:

Jednonawowa, na planie prostokąta, z krótką węższą, zamkniętą prosto częścią ołtarzową. We wnętrzu, po bokach przedsionka wydzielone dwa pomieszczenia - pn. - składzik, pd. - mieszczące schody na chór i dzwonnice.

Bryła:

Prostopadłościenny korpus nakryty 2-spadowym dachem, z nadbudowaną nad przedsionkiem, wydzielonym we wnętrzu, w części pd.-wsch., ośmioboczną wieżą - dzwonnica, z namiotowym dachem z cebulastą kopułką zwieńczoną krzyżem. Na kalenicę przy części ołtarzowej mała ośmioboczna wieżyczka z analogicznym hełmem. Nad częścią ołtarzową dach trójpołaciowy.

Elewacje:

Elewację frontową oraz boczną - pd., w części przedsionka i ołtarzowej poprzedzają przed otworami drzwiowymi betonowe schody. We frontowej nad otworem drzwiowym okno. Otwory okienne w elewacjach bocznych w układzie analogicznym - po dwa w korpusie, po jednym w części ołtarzowej. Elewacja pn.-zach. ślepa. Wiatrownice w szczytach wykończone ornamentem ząbkowym.

Wnętrze:

Chór wsparty na dwóch profilowanych słupach, z prostym balkonem z deskową balustradą i profilowanym parapetem. Część ołtarzowa zasłonięta ścianą ikonostasu, Przy klirosach drewniana, tralkowa balustrada.

Wyposażenie:

XVIIIw. - carskie wrota, gruntownie przemalowane, obraz - Chrystus na krzyżu; malarstwo ludowe z poł. XIXw. warsztatu Michnowa.

Instalacje:

elektryczna

14. Kubatura	15. Powierzchnia użytkowa	16. Przeznaczenie pierwotne	17. Użytkowanie obecne
808,1 m ³	115,44 m ²	cerkiew	cerkiew
18. Prace budowlane i konserwatorskie, ich przebieg i dokumentacja		19. stan zachowania (fundamenty, ściany zewnętrzne, ściany wewnętrzne, sklepienia, stropy, konstrukcje dachowe, pokrycie dachu, wyposażenie i instalacje)	
1996 - malowanie wnętrza		stan dobry po remoncie	
		20. Najpilniejsze postulaty konserwatorskie	

21. Akta archiwalne (rodzaj akt, numer i miejsce przechowania)

O/W PSOZ Białystok

1. Karta zabytku ruchomego nr 5691-KAMIEŃ PAMIĄTKOWY, oprac. D. Stankiewicz 12.09.1992r.
 2. J.W.-nr 5692-TABLICA PAMIĄTKOWA, oprac. tenże, 20.08.1992r.
- Archiwum Parafialne:
1. Wedomost" o cerkwi seła Staro Kornina, Bielskiego ujezda, Kleszczelskiego błagoczinja za 1910 god
 2. Opis inwentarza Starokornińskiej cerkwi, powiatu Bielskiego
 3. Klirowaja wedomost" Grodzieńskiej Eparchii, cerkwi Swjatego Archistratuga Michaiła, Bielskiego ujezda za 1939 god
 4. Wykaz kleru-1935r.
 5. Klirowaja...za 1941g.
 6. Kniga...1847 goda po 22.XII.1851g. ciąg dalszy na wkł.1

22. Bibliografia

1. D. Stankiewicz, O niektórych zabytkach ruchomych z cerkwi p.w. Św. Michała Archanioła i Św. Anny w Starym Korninie w: "Białostocczyzna" 3/27, 1992, s. 56-57
2. Ścieżkami Prawosławia, Białostocczyzna, pod red. A. Radziukiewicz, Białystok 1998, s. 58
3. Opisanje dokumentov zapadnorusskich uniatskich metropolitov, t. II (1701-1839), St. Petersburg 1907
4. A. Dewijatowski, Po prichodam gajnowskiego błagoczinija, W: "Cerkownyj Vestnik" 13/1966/12, s. 17
5. Księga cudów przed ikoną Matki Bożej w Starym Korninie dokonanych, oprac. A. Mironowicz, Białystok 1997
6. Księga cudów w Starym Korninie dokonanych, sygn. Xgs, w: Przegląd Prawosławny, nr 4(154), 1998, s. 41

23. Źródła ikonograficzne i fotografia (rodzaj, miejsca przechowania sygnatury)

24. Uwagi różne

25. Opracował

tekst mgr Dariusz Stankiewicz, mgr Barbara Tomecka, IX.1998r.

imię, nazwisko, data, podpis

plany, rysunki mgr Dariusz Stankiewicz, IX.1998r.

imię, nazwisko, data, podpis

zdjęcia fotograf. mgr Dariusz Stankiewicz, IX.1998r.

imię, nazwisko, data, podpis

miejsce przechowania negatywów

Karta po wypełnieniu podlega ochronie na podstawie przepisów prawa autorskiego

26. Adnotacje o inspekcjach, informacje o zmianach (daty, imiona i nazwiska wypełniających)

27. Załączniki

szt. 4 - wkładki

WKŁADKA DO KARTY EWIDENCYJNEJ ZABYTKÓW ARCHITEKTURY I BUDOWNICTWA

ZAŁĄCZNIK NR 1

1. Miejscowość Stary Kornin	2. Obiekt (nazwa jak w karcie) Cerkiew pomocnicza p.w. Zaśnięcia Św. Anny	3. Zawartość wkładki (nazwa obiektu lub materiału uzupełniającego) dokończenie punktów 12, 21
--------------------------------	---	--

Dokończenie punktu nr 12

Cerkiew p.w. Zaśnięcia Św. Anny stała się cerkwią pomocniczą, wchodząc w skład kornińskiego zespołu cerkiewnego. W 1903 r. przeprowadzono remont kapitalny cerkwi i konsekrowano. Prace dotyczyły zapewne wykończenia obiektu, który wznoszony był jako tymczasowy. Po wywiezieniu podczas wielkiej ewakuacji ludności w 1915 r. do Rosji cudownej ikony Matki Boskiej rola Starego Kornina jako ośrodka kultowego osłabła. Kult ten próbowano w latach następnych zastąpić nowym - św. Anny. Obecnie w dzień Zaśnięcia św. Anny gromadzi się na modlitwę wielu wiernych - m.in. piesza pielgrzymka z Hajnówki.

dokończenie punktu nr 21

Archiwum Państwowe w Lublinie:

1. Wizyta Generalna Cerkwi kornińskiej z 1727 roku, sygn. 780, k. 409-411

Wkładkę założył: mgr Dariusz Stankiewicz, IX. 1998 r.
(imię nazwisko, data)

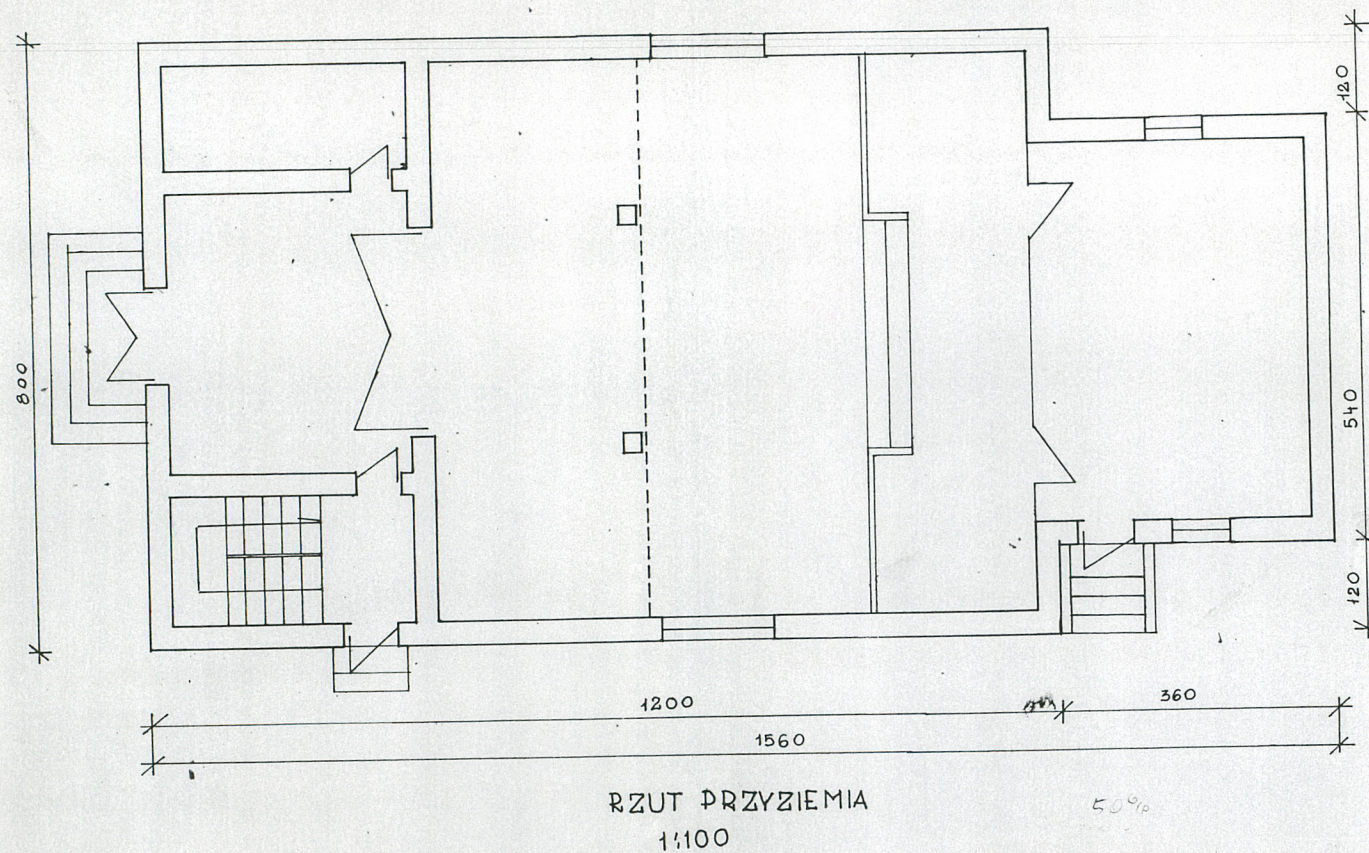
Wzór ODZ 1978 r.

Miejsce przechowywania negatywów:

LZ Graf. Biała Podl. z. 759 90 5000

1. Miejscowość

STARY KORNIN

2. Obiekt (nazwa jak w karcie)
Cerkiew pomocnicza p.w.
Zaśnięcia św. Anny3. Zawartość wkładki (nazwa obiektu lub materiału uzupełniającego)
rzut przyziemia, zdjęcia fotograficzneWkładkę założył: mgr Dariusz Stankiewicz, 09, 1998r.
(imię nazwisko, data)

Miejsce przechowywania negatywów: _____

LXXIII Tab. 1111 a 759 90 5090

Wzór ODZ 1978 r.



1. Miejscowość

STARY KORNIN

2. Obiekt (nazwa jak w karcie)

Cerkiew pomocnicza p.w.
Zaśnięcia św. Anny

3. Zawartość wkładki (nazwa obiektu lub materiału uzupełniającego)

sytuacja, zdjęcia fotograficzne

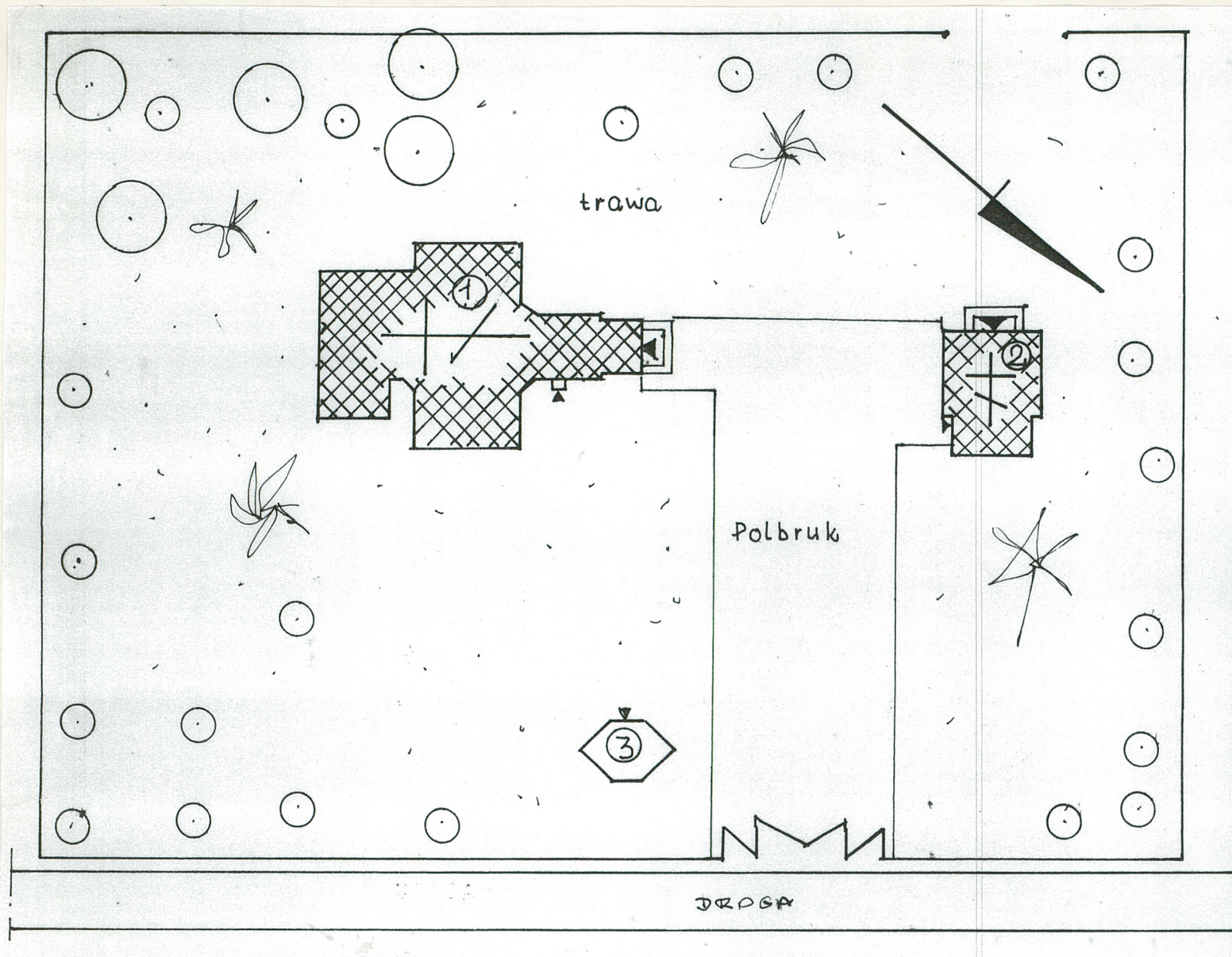


Wkładkę założył: mgr Dariusz Stankiewicz, 09.1998r.
(imię nazwisko, data)

Miejsce przechowywania negatywów:

LZGraf. Biała Podl. z. 759 90 5000

Wzór ODZ 1978 r.



SYTUACJA 1:500

- 1 - CERKIEW PAR.
P.W. ŚW. MICHAŁA ARCHANIOKA
- 2 - CERKIEW FIL.
P.W. ŚW. ANNY
- 3 - ZAJĄSZCZENIE NAD STUDNIĄ

1. Miejscowość

STARY KORNIN

2. Obiekt (nazwa jak w karcie)

Cerkiew pomocnicza p.w.
Zasnięcia św. Anny

3. Zawartość wkładki (nazwa obiektu lub materiału uzupełniającego)

zdjęcia fotograficzne



Wkładkę założył: mgr Dariusz Stankiewicz, 09.1998r.

(imię nazwisko, data)

Miejsce przechowywania negatywów:

LZGrał Białe Podl. z. 759 90 5000

Wzór ODZ 1978 r.



1. Miejsowość

Stary Kornin

2. Obiekt (nazwa jak w karcie)

Cerkiew pomocnicza

p.w. Zaśnięcia św. Anny

3. Zawartość wkładki (nazwa obiektu lub materiału uzupełniającego)

Aktualizacja stanu zachowania obiektu, wrzesień 2003

4. Adres:

Stary Kornin gm. Dubicze Cerkiewne

5. Przynależność administracyjna:

województwo: podlaskie

powiat: hajnowski

gmina: Dubicze Cerkiewne

8. Właściciel i jego adres:

Parafia Prawosławna

św. Michała Archanioła

Stary Kornin gm. Dubicze Cerkiewne

9. Użytkownik i jego adres:

j.w.

19. Stan zachowania: Obiekt dobrze zachowany, na bieżąco remontowany.

