

1. Obiekt

1991 CERKIEW PAR. P.W. ŚW. MICHAŁA ARCHANIOŁA (d. SANKTUARIUM)

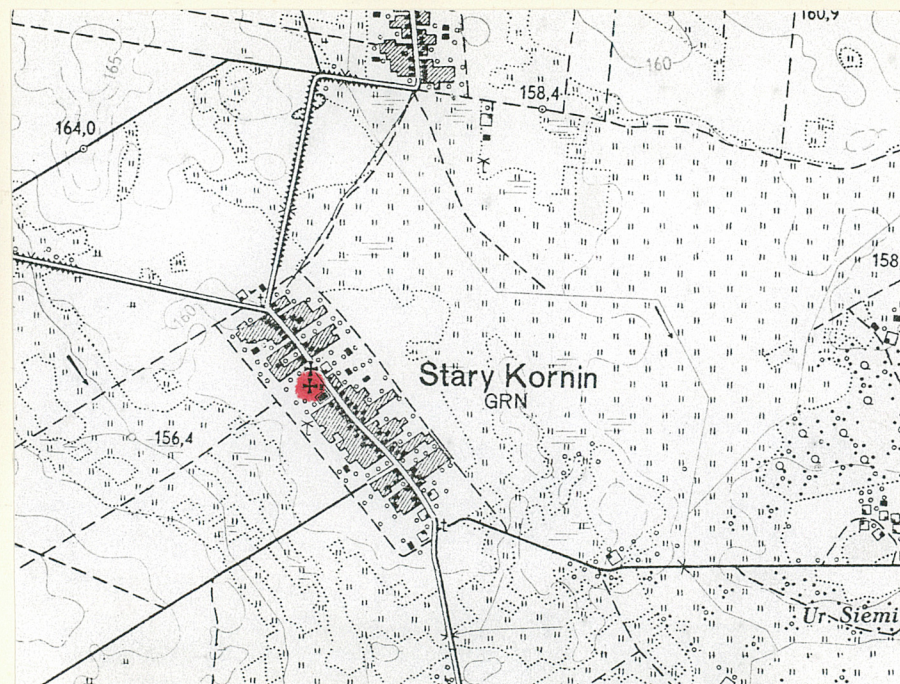
2. Czas powstania

1892-1893

3. Miejscowość

S T A R Y K O R N I N

11. Zdjęcia, rzut, przekrój, sytuacja, orientacja



4. Adres

Stary Kornin
17-206

nr hipoteczny

5. Przynależność administracyjna

województwo białostockie

gmina Dubicze Cerkiewne

pow. HAJNÓWKA

6. Poprzednie nazwy miejscowości

7. Przynależność administracyjna

1 VI 1975

województwo białostockie

powiat Hajnówka

8. Właściciel i jego adres

Parafia Prawosławna
Św. Michała Archanioła
Stary Kornin

9. Użytkownik i jego adres

J.W.

10. Rejestr zabytków

A-630

31.12.1986r.

Nr

data



12. Autorzy, historia obiektu, określenie stylu

Miejscowość powstała przed 1570r. Pierwszą cerkiew p.w.Ś.Ś.Michała Archanioła i Anny ufundowaną sumptem parafian, budowano od 07.11.1630 do 25.08.1631r. Parafia została wydzielona z części parafii dubickiej i staroberezhowskiej. W jej skład weszły wsie: Kornin, Mochnate, Jagodniki, Stok, Witowo Popławskie i Korytyska (Koryciska) 23.05.1632r. ks. Jan Simonowicz syn ks. Szymona-współfundatora cerkwi otrzymał od wojewody nowogródzkiego Mikołaja Sapiehy z polecenia królowej Konstancji na uposażenie dwie włóki ziemi. W 1639r. M. Sapieha wydzielił dodatkowo duchownemu w leśnictwie bielskim dwie włóki ziemi, zastrzegając aby ten duchowny obrządku wschodniego przyjął unię. Na pocz. XVIII w. świątynia ta znajdowała się prawdopodobnie w złym stanie technicznym, bowiem budowę kolejnej cerkwi "pod tymiż Tytułami y Praznikami" rozpoczęto 26.05.1724 roku. Uroczyscie wy. wiecił ją 2.07.1733r. Teofil Godebski-bp włodzimierski i brzeski. Fundatorem jej był Jan Klemens Branicki-od 1724 roku chorąży wielki koronny. W 1757r., już jako hetman wielki koronny uposażył on organistę cerkiewnego w 1,5 włóki ziemi. Proboszczem był wówczas syn Jana Simonowicza również Jan. W 1715r. jego staraniem wzniesiono przy cerkwi dzwonnice i ołtarz snycerskiej roboty, wybudowano nową plebanie, budynki gospodarcze. Od 1709r. cerkiew Ś. Michała Archanioła staje się miejscem pielgrzymek tysięcy wiernych z Grodzieńszczyzny, Wołynia, Podlasia i Mazowsza, kierujących swe troski do cudownej ikony Matki Bożej Kornińskiej. (kopia M.B. Leśnianskiej). Liczne uzdrowienia uzyskane przez wiernych znane były zarówno w Koronie jak i w Wielkim Księstwie Litewskim. Cerkiew była budowlą drewnianą... "in formom krzyża Machina wielka z kaplicami i zakrystyami y z skarbcem ze szrodkiem okągłym dość wyniosłym..."

ciąg dalszy na wkładce nr 1

13. Opis (sytuacja, materiał i konstrukcja, rzut, bryła, elewacje, wnętrze, wyposażenie, instalacje)

Sytuacja:

Usytuowana w centrum wsi, po pd.-zach. stronie drogi, w zespole cerkiewnym składającym się z dwóch cerkwi-po stronie pn.-zach. cerkiew pomocnicza p.w. Św. Anny oraz źródelka studni. Wokół cmentarz przycerkiewny oraz starodrzew liściasty-lipy, klony. Ogrodzenie składające się z metalowych, ażurowych pręseł pomiędzy murowanymi słupami. Od strony pn. drogi brama oraz furtka.

Materiał, konstrukcja, technika:

Drewniana, na kamienno-cementowym, pobielonym, podmurowaniu, konstrukcji zrębowej, szalowana, malowana olejno na niebiesko. Do deski kapnikowej szalunek w formie jodełki, wyżej, łącznie ze szczytami oraz 1/2 w dolnej części ołtarza-poziomy. We wnętrzu poza zakrystią w pionowo oraz w jodełkę. Stropy odeskowane z zaokrągleniami po bokach; w zakrystii-belkowy, nagi. Więźba dachowa drewniana, krokwiowo-płatwiowa ze stolcami. Pokrycie dachu-blacha ocynkowana, malowana. Podłoga z desek. Schody na chór drewniane, 2-biegowe, z podestem. Balustrady chóru, solei-tralkowe. Okna różnej wielkości, 5-kątne, krosnowe, wielokwaterkowe, w dekoracyjnie wycinanych obramieniach. Nadokienniki z fryzem kostkowym, wsparte na wycinanych esownicach. Podokienniki zewnętrzne profilowane. W ołtarzu-2 prostokątne. Drzwi drewniane, 2-skrzydłowe, ramowo-płycinowe, z okuciami-zawiasy z hakiem (od strony pd.) oraz 1-skrzydłowe, deskowe w zakrystii

Rzut:

Na planie podłużno-centralnym, składająca się ze zbliżonego do krzyża greckiego korpusu ze ściętymi wewnętrznymi narożami obejmującego nawę wraz z wydzielonym we wnętrzu-od zach. babiniec, od wsch.-części ołtarzowej ujętej z obu stron prostokątnymi aneksami zakrystyjnymi. Południowy dłuższy. Od zach. prostokątny, węższy przedsionek. Od pn. do babinca przylega ganek z daszkiem wspartym na dwóch parach profilowanych słupów.

Bryła:

Nad centralną, najwyższą, ośmioboczną częścią korpusu dach namiotowy, ośmiopółaciowy zwieńczony wieżyczką z cebulastym hełmem, z kutym krzyżem. Nad jego niższymi ramionami dachy o równej kalenicy dwuspadowe z małymi wieżyczkami z hełmem j.w. Nad niskimi zakrystiami pulpitowe. Nad przedsionkiem i gankiem 2-spadowe.

Elewacje:

Oszalowane z narożnikami zaakcentowanymi pionowo, z gzymsami podokapowymi wycinanymi w motywy falbankowe, wydzielającymi m.in. z każdej ze stron trójkątne szczyty. Profilowany gzyms oddzielający różne szalunki w ok. 1/3 wysokości. Otwory drzwiowe-w elewacji frontowej przedsionka, w pn.-babinca oraz w pn.-zach. ścianie aneksu zakrystyjnego pn. W każdej ze ścian poza bocznymi ramionami korpusu oraz boczną zakrystii pn. różnej wielkości okna w ozdobnych obramieniach. Ganek z trójkątnym szczytem. Ściany wschodniej zakrystii dotyczą narożnika korpusu oraz części ołtarzowej.

Wnętrze:

Oszalowane, część niższa stanowi boazeria zakończona profilowaną listwą. Narożniki centralnej części nawy artykułowane półkolumnami wspierającymi podciąg podstropowe z fryzem kostkowym. Część ta przykryta stropem płaskim z faseta. W pozostałej części pozorne sklepienie kolebkowe. Na ścianie zach. wsparty na dwóch kolumnach z rzeźbionymi, roślinnymi kapitelami chór. Balustrada tralkowa, parapet profilowany. Część ołtarzowa podwyższona.

ciąg dalszy na wkładce nr 1

14. Kubatura	15. Powierzchnia użytkowa	16. Przeznaczenie pierwotne	17. Użytkowanie obecne
3863,25 m ³	429,25 m ²	sakralne	sakralne
18. Prace budowlane i konserwatorskie, ich przebieg i dokumentacja		19. stan zachowania (fundamenty, ściany zewnętrzne, ściany wewnętrzne, sklepienia, stropy, konstrukcje dachowe, pokrycie dachu, wyposażenie i instalacje)	
1994- malowanie wnętrza - Anatol Kubaczuk Nowoberezowo wymiana instalacji elektrycznej założenie ISA 1996 - malowanie pokrycia dachowego		stan dobry po remoncie	
		20. Najpilniejsze postulaty konserwatorskie	

21. Akta archiwalne (rodzaj akt, numer i miejsce przechowania)

0/W PSOZ Białystok

1. Karta zabytku ruchomego nr 5691-KAMIEN PAMIĄTKOWY, oprac. D. Stankiewicz, 12.09.1992r.

2. J.W.-nr 5692-TABICA PAMIĄTKOWA, oprac. tenże, 20.08.1992r. Archiwum Parafialne:

1. "Wedomost" o cerkwi seła Staro Kornina, Bielskiego ujezda, Kleszczelskiego błagoczinja za 1910 god.

2. Opis inwentarza Starokornińskiej cerkwi, powiatu Bielskiego

3. Klirowaja wedomost "Grodnienskoj Eparchii, cerkwi Swjatago Archistratiga Michaiła, Bielskiego ujezda za 1939 god

4. Wykaz kleru-1936r.

5. Klirowaja...za 1941g.

6. Kniha...1847 goda po 22.XII.1851g.

ciąg dalszy na wkładce nr 1

22. Bibliografia

1. D. Stankiewicz, O niektórych zabytkach ruchomych z cerkwi p.w. św. Michała Archanika i św. Anny w Starym Korninie w: "Białostoczczyzna" 3/27, 1992, s. 56-57.

2. Ścieżkami Prawosławia, Białostoczczyzna, pod red. A. Radziukiewicza, Białystok 1998, s. 58

3. J. Maroszek, Dziedzictwo unii kościelnej w krajobrazie kulturowym Podlasia, Białystok 1996, s. 23, 36, 47

4. A. Demjanowicz, Eszczo neskolko słow o Lesnianskoj ikonie w: "Cholmsko-Warszawskij Eparchialnyj Westnik", 3/1879/5, s. 80

5. Opisanje dokumentov zapadnorusskich uniadtkich metropolitov t. II (1701-1839), St. Petersburg 1907.

6. Iz proszłogo, w: Grodnenskija eparchialnyja Vedomosti 9/1909/19-20, s. 119

ciąg dalszy na wkładce nr 1

23. Źródła ikonograficzne i fotografia (rodzaj, miejsca przechowania sygnatury)

24. Uwagi różne Fakt istnienia pierwszej cerkwi w Starym Korninie w 1631r. potwierdza m.in. nieznany dotąd, odkryty przez współautora karty, podczas przeprowadzonej w 1992r. inwentaryzacji zabytków ruchomych z obu kornińskich cerkwi, napis ryty wgłębnie cyrylicą, umieszczony na kamieniu-c.dalszy na wkł. nr 1

25. Opracował

tekst mgr Dariusz Stankiewicz, mgr Barbara Tomecka IX.1998r.
imię, nazwisko, data, podpis

plany, rysunki mgr Dariusz Stankiewicz, IX.1998r.
imię, nazwisko, data, podpis

zdjęcia fotograf. mgr Dariusz Stankiewicz, IX.1998r.
imię, nazwisko, data, podpis

miejsce przechowania negatywów

Karta po wypełnieniu podlega ochronie na podstawie przepisów prawa autorskiego

26. Adnotacje o inspekcjach, informacje o zmianach (daty, imiona i nazwiska wypełniających)

27. Załączniki

Szt. 4 - wkładki

1. Miejscowość

STARY KORNIN

2. Obiekt (nazwa jak w karcie)

cerkiew par.p.w.Św.Micha-
ła Archanioła(d.Sanktuarium)

3. Zawartość wkładki (nazwa obiektu lub materiału uzupełniającego)

dokończenie punktów: 12,13,21,22,24

dokończenie punktu nr 12:

Relacje wezwań kornińskich cerkwi(Św.Michała-Św.Anna),oraz kiedy przestała istnieć cerkiew z 1631r.wg obecnego stanu badań trudno określić,zapewne jeszcze w XVIIw..W XIXw.cerkiew XVIII-wieczna,znajdowała się w opłakanym stanie.Świątynia pochyliła się i groziła zawaleniem.Z braku środków na budowę nowej cerkwi parafianie postanowili ograniczyć się do przeprowadzenia kapitalnego remontu już istniejącej.Jednak po rozebraniu ścian okazało się,że elementy konstrukcji drewnianej zupełnie przegniły.Pojawiła się więc pilna potrzeba zbudowania nowej cerkwi.Aby podczas budowy,nie było przerwy w nabożeństwach wybudowano w 1892r.małą cerkiew z dzwonnica p.w.Zaśnięcia św.Anny,wykorzystując przy tym materiał z rozebranej cerkiewnej dzwonnicy.W tym też roku gdy parafianie zebrali odpowiednie fundusze,rozpoczęto budowę dużej cerkwi,którą zakończono w roku następnym-1893.Nowozbudowaną świątynię 15 lipca 1893r.wyświęcił arcybiskup litewski i wileński Donat.Zachowano przy tym barokowy ołtarz z cudowną ikoną Matki Bożej.Oryginał ikony wywieziony został,podczas wielkiej ewakuacji ludności w 1915r.do Rosji,skąd nigdy nie powrócił.W 1897r.wybudowano stółcówkę.W 1910r.cmentarz przycerkiewny otaczało drewniane ogrodzenie.W 1935r.kopułę cerkwi,oraz pozostałą część w większej połowie,pokryto po starym gonce,blachą ocynkowaną.

dokończenie punktu nr 13:

Wyposażenie-ikonostas,feretrony-2 poł.XIXw.warsztat I.A.Mołokina z Wilna;kajdany-pamiątka jednego z cudów;ołtarz-ok.poł.XVIIIw.;analogion z wizerunkami ewangelistów-kon.XVIIIw;złotnictwo-m.in.naczynie-"jajko"z poł.XVIIIw.

Instalacje-elektryczna,ISA

dokończenie punktu nr 21:

Archiwum Państwowe w Lublinie-Wizyta Generalna Cerkwi kornińskiej z 1727roku,sygn.780,k.409-411

dokończenie punktu nr 22

7.Oswjaszczenie Ego Wysokopreoswjaszczenstwom cerkwi w sele Staryj Kornin,Belskago ujezda.Grodenskoj guberni,w: Litowskija Eparchialnyje Wedomosti,31/1893/33,s.276.

8.A.Dewijatowski,Po prichodam gajnowskiego błagoczinija,w:"Cerkownyj Vestnik"13/1966/12,s.17

9.Księga cudów przed ikoną Matki Bożej w Starym Korninie dokonanych,oprac.A.Mironowicz,Białystok 1997

10.Księga cudów w Starym Korninie dokonanych,sygn.Xgs,w:Przegląd Prawosławny nr 4(154),1998,s.41

dokończenie punktu nr 24:

wkopanym w ziemię,przed wejściową bramką na cmentarz przycerkiewny."SOZDASE(I)CHRAM ROKU/1631-MŁ".Chronologię budowy kornińskich cerkwi przedstawia także tablica z 1 poł.XVIIIw.,drewniana,z napisem ciętym-wgłębnym,antykwa-RELACYA ALBO WIADOMOSC..."(oba obiekty na kartach ewidencyjnych zabytków ruchomych).

Wkładkę założył: mgr.Dariusz Stankiewicz,IX.1998r.

(imię nazwisko, data)

Wzór ODZ 1978 r.

Miejsce przechowywania negatywów:

LZGraf Biała Podl. z. 759 90 5000

1. Miejscowość

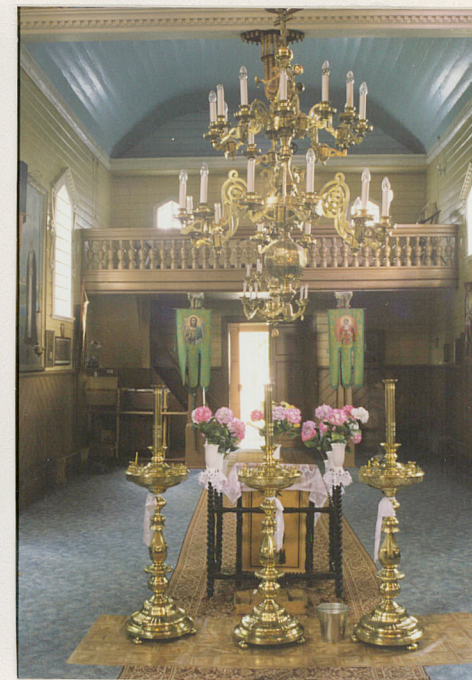
STARY KORNIN

2. Obiekt (nazwa jak w karcie)

Cerkiew par. p.w.
Św. Michała Archanioła

3. Zawartość wkładki (nazwa obiektu lub materiału uzupełniającego)

sytuacja, zdjęcia fotograficzne

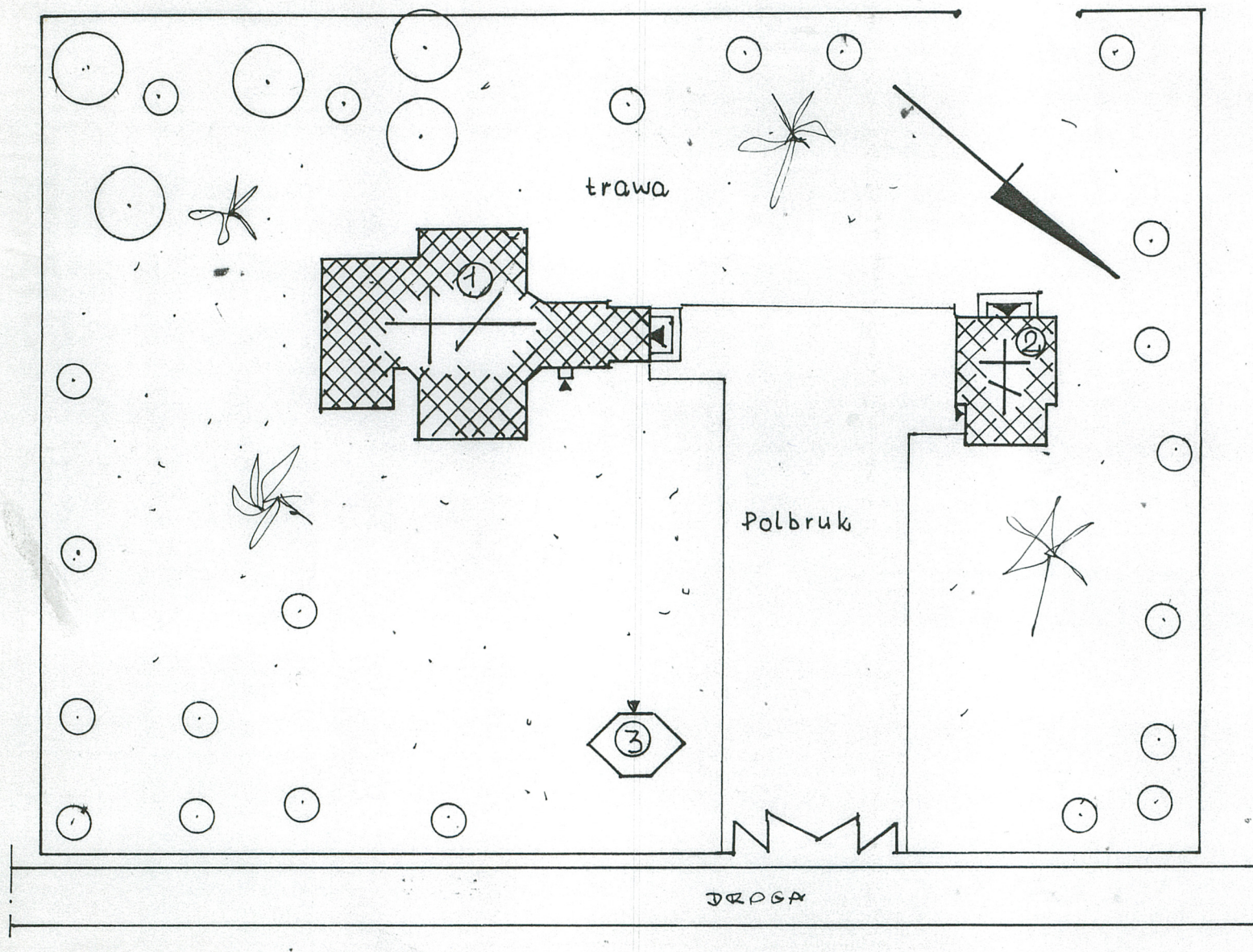


Wkładkę założył: mgr Dariusz Stankiewicz, 09.1998r.
(imię nazwisko, data)

Miejsce przechowywania negatywów: _____

LZGrał Biała Podl. z. 759 90 5000

Wzór ODZ 1978 r.



SYTUACJA 1:500

- 1 - CERKIEW PAR.
P.W. ŚW. MICHAŁA ARCHANIOŁA
- 2 - CERKIEW FIL.
P.W. ŚW. ANNY
- 3 - ZAJĄSZCZENIE NAD STUDNIĄ

1. Miejscowość

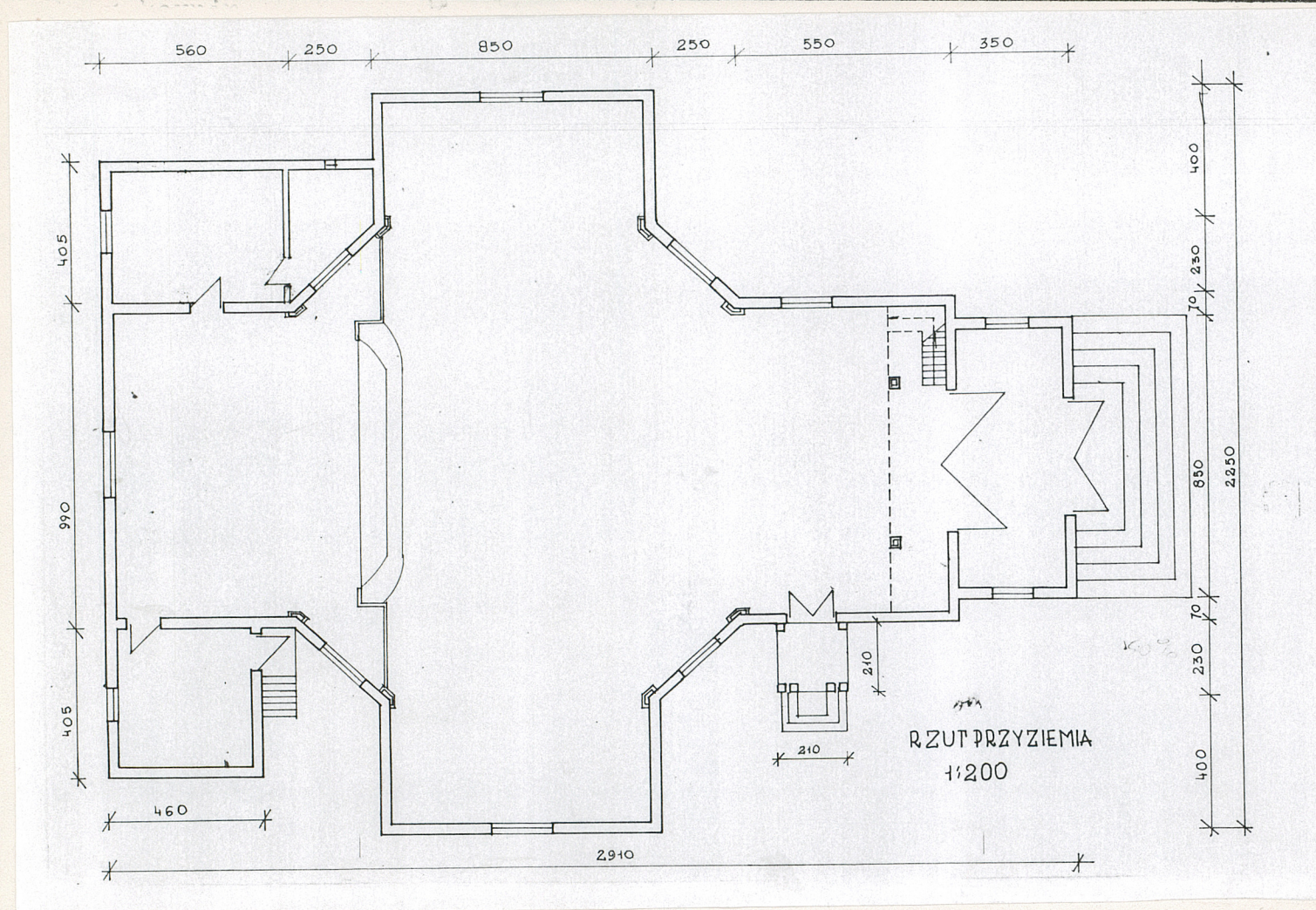
STARY KORNIN

2. Obiekt (nazwa jak w karcie)

Cerkiew par. p.w.
Św. Michała Archanioła

3. Zawartość wkładki (nazwa obiektu lub materiału uzupełniającego)

rzut przyziemia, zdjęcia fotograficzne



Wkładkę założył: mgr Dariusz Stankiewicz, 09.1998r.
(imię nazwisko, data)

Wzór ODZ 1978 r.

Miejsce przechowywania negatywów:

LZGrał. Biała Półl. a. 759 90 5000



1. Miejscowość

STARY KORNIN

2. Obiekt (nazwa jak w karcie)

Cerkiew par. p.w.
Św. Michała Archanioła

3. Zawartość wkładki (nazwa obiektu lub materiału uzupełniającego)

zdjęcia fotograficzne



Wkładkę założył: mgr Dariusz Stankiewicz, 09.1998r.

(imię nazwisko, data)

Miejsce przechowywania negatywów:

LZGTAŁ Błaża Nól. z. 759 90 5000



Wzór ODZ 1978 r.



1.Miejscowość Stary Kornin	2.Obiekt (nazwa jak w karcie) Cerkiew par.p.w. św. Michała Archaniola (d. sanktuarium)	3.Zawartość wkładki (nazwa obiektu lub materiału uzupełniającego) Aktualizacja stanu zachowania obiektu, wrzesień 2003
--------------------------------------	--	--

4. Adres:

Stary Kornin 17-206

5.Przynależność administracyjna:

województwo: podlaskie

powiat: hajnowski

gmina: Dubicze Cerkiewne

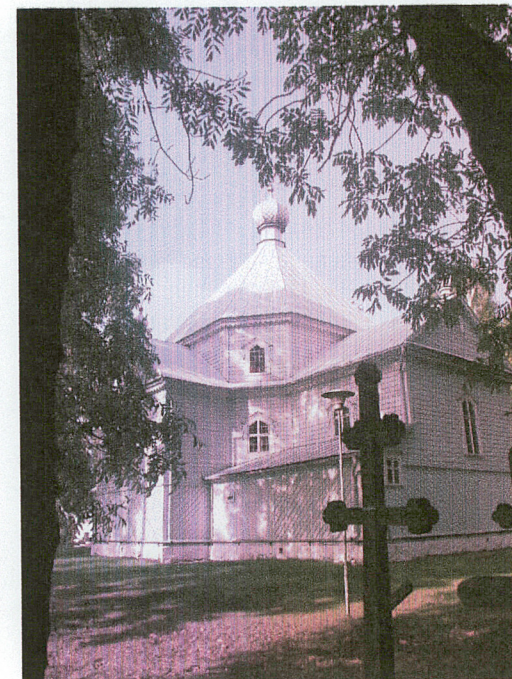
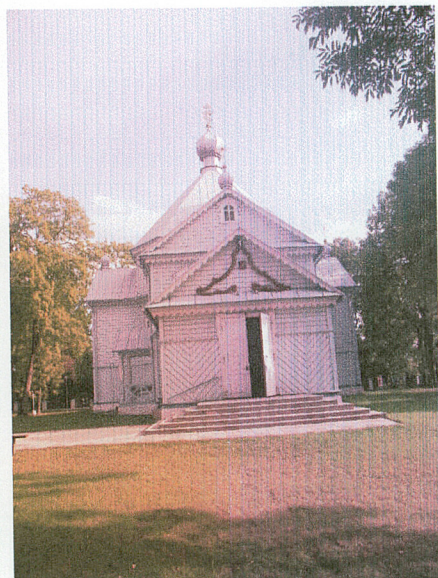
8. Właściciel i jego adres:

Parafia Prawosławna św. Michała Archaniola Stary kornin

9.Użytkownik i jego adres:

j.w.

19. Stan zachowania: Obiekt zachowany dobrze, użytkowany , po remoncie.



Wkładkę założył: mgr Iwona Górską, mgr Grzegorz Ryżewski (ROBiDZ Białystok), wrzesień 2003
(imię, nazwisko, data)

Miejsce przechowywania negatywów: ROBiDZ Białystok