

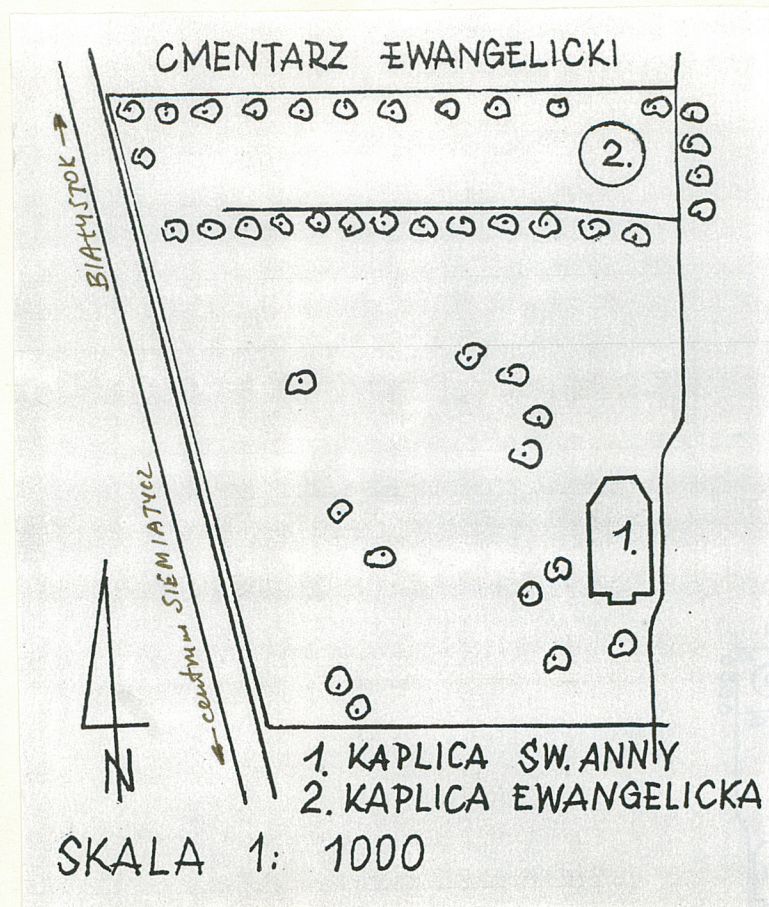
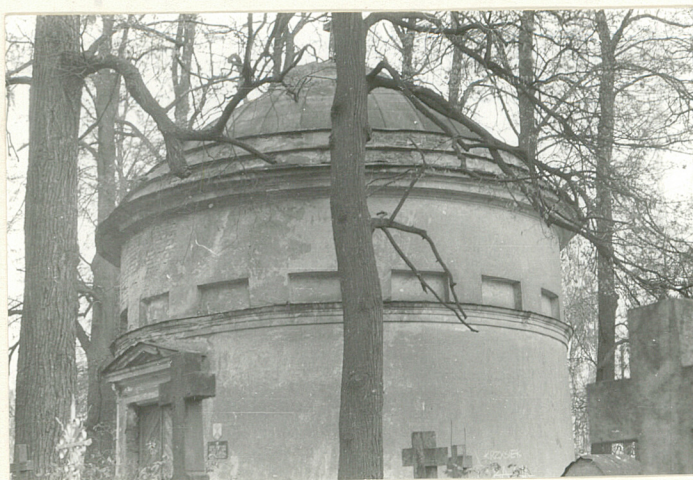
1. Obiekt

KAPLICA CMENTARNA EWANGELICKA

2. Czas powstania
II ćw. XIX w.

3. Miejscowość
S I E M I A T Y C Z E

11. Zdjęcia rzut przekrój sytuacja orientacja



4. Adres cmentarz ewangelicki
ul. Zagumienna w Siemiatyczach

nr hipoteczny

5. Przynależność administracyjna
województwo białostockie

gmina Siemiatycze
pow. SIEMIATYCZE

6. Poprzednie nazwy miejscowości

7. Przynależność administracyjna 1. VI. 1975 r.

województwo białostockie

powiat Siemiatycze

8. Właściciel i jego adres

Urząd Miasta i Gminy
w Siemiatyczach

9. Użytkownik i jego adres

10. Rejestr zabytków

Nr 443 data 9.06.1979

12. Autorzy, historia obiektu, określenie stylu.

Autor projektu i budowniczowie nieznani. Wśród badaczy dziejów Siemiatycz panują duże rozbieżności co do daty budowy kaplicy.

uważają, że kaplicę zbudowano w k. XVIII w., za życia ks. Anny Jabłonowskiej wg projektu Szymona Bogumiła Zuga, który zapoczątkował w Polsce w k. XVIII w. nurt budowli rotundowych. W opisie Siemiatycz P. Bobrowskiego z r. 1863 wspomniano jedynie o drewnianej kaplicy św. Anny, nie ma natomiast wzmianki o kaplicy ewangelickiej, o której po raz pierwszy wspomina się dopiero w Słowniku Geograficznym Królestwa Polskiego z r. 1889.

Cmentarz, na którym znajduje się kaplica założono w l. 1805-1806 jako cmentarz wielowyznaniowy, a więc kaplica musiała powstać w latach późniejszych. przypuszcza, że projekt kaplicy mógł być zrobiony na pocz. XIX w., a zrealizowany znacznie później, co tłumaczyłoby rozdział między bryłą obiektu a jego detalem architektonicznym, natomiast uważa, że kaplicę zbudowano prawdopodobnie w l. 20. XIX w.

W r. 1939 odnotowano, że kaplica w Siemiatyczach stanowi filię kościoła białostockiego /ob. rzymskokat. pw. św. Wojciecha przy ul. Warszawskiej/ i stan ten trwał do r. 1939. Po II wojnie światowej kaplica została opuszczona przez dotychczasowych użytkowników i stała się własnością ob. Urzędu Miasta i Gminy w Siemiatyczach, i zaczęła popadać w ruinę.

Styl: późny klasycyzm.

13. Opis (sytuacja, materiał i konstrukcja, rzut, bryła, elewacje, wnętrze wyrośnięcie instalacje)

Kaplica usytuowana na dawnym cmentarzu ewangelickim w Siemiatyczach, położonym na północnym krańcu miasta, przy drodze wylotowej do Ciechanowca i Białegostoku /ul. Ciechanowiecka/. Cmentarz ten wchodzi w skład większego zespołu, w obrębie którego znajdują się również cmentarze rzymskokatolicki i prawosławny /założony jako unicki/. Kaplica usytuowana we wschodniej części cmentarza poewangelickiego, na wprost wejścia od strony ul. Ciechanowieckiej.

Orientowana, wolno stojąca, murowana z cegły ceramicznej, otynkowana, 1-kondygnacyjowa, częściowo podpiwniczona, z ceglana kopułą na bębnie, kopuła pobita blachą miedzianą. Pod kaplicą znajduje się 2-komorowa krypta: schody do piwnicy ceglane, wybite na wierzchu deskami. Pierwsza część krypty sklepią jest kolebką opisaną na łuku odcinkowym. Część dalsza oddzielona jest ścianą, w której znajduje się niewielki prostokątny otwór.

Na rzucie koła, wewnątrz 1-przestrzenne. Bryła w kształcie stojącego walca zamkniętego kopułą opisaną na łuku pełnym, w jej zwieńczeniu niski, okrągły świetlik, nakryty przeszkłonym, stożkowym dachem. Na szczycie ażurowy, żeliwny krzyż. Elewacja zewnętrzna gładka, bez otworów okiennych. Wnętrze dostępne przez portal znajdujący się od strony zachodniej. Otwór wejściowy w kształcie stojącego prostokąta, obramionego szeroką, profilowaną i uskokową opaską oraz ze zwieńczeniem w formie trójkątnego szczytu obwiedzionego wydatnym, profilowanym gzymsem. Zwieńczenie wsparte na dwóch kroksztynach o profilu esownika /cyma reversa/. Drzwi 2-skrzydłowe, prostokątne, ramowo-deskowe, od zewnątrz opierane rombooidalnie, wykonane współcześnie. Ściany zewnętrzne kaplicy przedzielone profilowanym, uskokowym gzymsem kordonowym, wydzielającym korpus i pseudotambur kopuły. Na gzymsie wsparty szereg prostokątnych, głębokich i jednolitych płycin. Elewacja zamknięta wydatnym gzymsem profilowanym, uskokowym, ponad którym dwa "attykowe", gładkie i niskie pierścienie, kryjące dolną krawędź kopuły.

Artykulacja pozioma elewacji zewnętrznej nie pokrywa się z podziałem ścian wewnątrz kaplicy. Wewnętrzne ściany rotundy rozczłonkowane piętnastoma analogicznymi niszami - siedziskami, rozmieszczonymi w regularnych odstępach. Nisze: konchowe, w formie wydłużonych, stojących prostokątów zamkniętych łukiem pełnym. Dawne siedziska - na wysokości 1/3 nisz - drewniane. Od strony północnej - przy jednej z nisz, na ścianie widoczny ślad po schodkach prowadzących na ambonę. Ściany kaplicy zamyka wydatny, profilowany i w profilu - uskokowy gzymś. Ponad nim kopuła, której podniebienie dekorowane płytkami, wyrobionymi w tynku, kasetonami o kształcie kwadratów. Kasetony znajdują się na osiach wnek-siedzisk. W kaplicy zachowała się fragmentarycznie posadzka z płytek kwadratowych z białego i czarnego marmuru, ułożonych w szachownicę. Wnętrze rotundy otynkowane i malowane na biało.

Instalacje: nie występują.

<p>14. Kubatura</p> <p>739 m³</p>	<p>15. Powierzchnia użytkowa</p> <p>60,8 m²</p>	<p>16. Przeznaczenie pierwotne</p> <p>sakralne</p>	<p>17. Użytkowanie obecne</p> <p>nie użytkowany</p>
<p>18. Prace budowlane i konserwatorskie, ich przebieg i dokumentacja</p> <p>1. 70. XX w.- prowizoryczne prace zabezpieczające.</p> <p>1994 r.- położono na kopułę blachę miedzianą w miejsce ocynkowanej, wykonano w przyziemiu korpusu nie- wielkie otwory wentylacyjne, zrobiono nowe tynki wewnętrzne i zewnętrzne wraz z odtworzeniem wystro- ju architektonicznego.</p>		<p>19. Stan zachowania (fundamenty, ściany zewnętrzne, ściany wewnętrzne, sklepienia, stropy konstrukcje dachowe, pokrycie dachu, wyposażenie i instalacje)</p> <p>Obiekt wymaga remontu generalnego, tj.: zbitcia tynków wewnętrznych i zewnętrznych, zmiany pokrycia dachu, remont świetlika i krzyża w zwieńczeniu, zerwanie ka- miennego chodnika na zewnątrz rotundy, remont podłogi, położenie nowej posadzki marmurowej itp.</p> <p>20. Najpilniejsze postulaty konserwatorskie</p> <p>1. 1994 r. Prowadzenie remontu generalnego pod nadzorem Wojewó- dzkiego Konserwatora Zabytków.</p> <p>Wykonanie powykonawczej dokumentacji z przebiegu prac remontowo-konserwatorskich.</p>	

2. ... i archiwalne (rodzaj akt, numer i miejsce przechowania)

A. Jabłonowski-Podlasie. Źródła dziejowe, t. 17, cz. 2,
W-wa 1809, s. 139, 248, 252.
Archiwum Diecezjalne w Drohiczynie. Zespół Archiwum Para-
fii Rzymskokat. w Siemiatyczach. Księga zmarłych
1794, 1805, sygn. I/D/2, WAP w B-stoku, m. 3/433.
Karta zielona dot. kaplicy ewangelickiej w Siemiatyczach,
oprac. J. Królik, dn. 12-X-1959 r. /nr ewid. 214,
w zbiorach PSOZ O/W w B-stoku/.
Karta cmentarza ewangelickiego w Siemiatyczach, oprac.
J. Kotyńska, XI-1983 r. /nr ewid. 267 w zbiorach
PSOZ O/W w B-stoku/.

22. Bibliografia

L. Kozakiewicz, J. Kubiak-Siemiatycze, Kraków 1971, s. 3

~~23. Bibliografia~~ T. Zirkwitz- Parafia Białostocka, w: "Głos Ewan-
gelicki", 1930 r., nr 7, s. 4-5.

K. Kucharczyk, J. Maroszek, J. Szydłowski-Dokumentacja ewi-
dencyjna parku Anny Jabłonowskiej w Siemiatyczach, B-stok
1979 r. /nr ewid.

Słownik Geograficzny Królestwa Polskiego, W-wa 1889, t. X
s. 542-543.

L. Kozakiewicz, W. Kalinowski, P. Gartkiewicz- Siemiatycze.
Studium historyczno-urbanistyczne do planu zagospo-
darowania przestrzennego miasta, PKZ O/W-wa 1957
/nr ewid. 872 w zbiorach PSOZ O/W w B-stoku/.

M. Jankowska- Siemiatycze, woj. białostockie. Zespół cmenta-
rzy. Studium historyczno-przestrzenne. PP PKZ O/B-
stok, PDNH, B-stok 1981 /nr ewid. 2736, w zbiorach
PSOZ O/W w B-stoku/.

~~23. Źródła ikonograficzne i fotograficzne (rodzaj, miejsce przechowania, sygnatury)~~

M. Jankowska-Ewangelicka kaplica cmentarna w Siemiatyczach.
Studium historyczno-architektoniczne. PP PKZ
O/B-stok, PDNH, B-stok 1981 /nr ewid. 2836
w zbiorach PSOZ O/W w B-stoku/.

I. Jańczuk-Budynek cmentarny d. kaplicy ewangelickiej.
Inwentaryzacja architekt.-konserwatorska, B-stok
1986 r. /nr ewid. 3568 w zbiorach PSOZ O/W w
B-stoku/.

24. Uwagi różne

25. Opracował *Narolewska*
tekst *E. Narolewska, mgr J. Tołkoczko, lipiec 1995 r.*
imię, nazwisko, data, podpis
plany, rysunki *E. Narolewska, lipiec 1995 r.*
imię, nazwisko, data, podpis
zdjęcia fotogr. *mgr J. Tołkoczko, dn. 20-X-1993, dn. 27-VI-1995 r.*
imię, nazwisko, data, podpis

miejsce przechowania negatywów

Karta po wypełnieniu podlega ochronie na podstawie przepisów prawa autorskiego

26. Adnotacje o inspekcjach, informacje o zmianach (daty, imiona i nazwiska wypełniających)

27. Załączniki

2 listy edycji

1. Miejscowość
SIEMIATYCZE

2. Obiekt (nazwa jak w karcie)
Kaplica ewangelicka

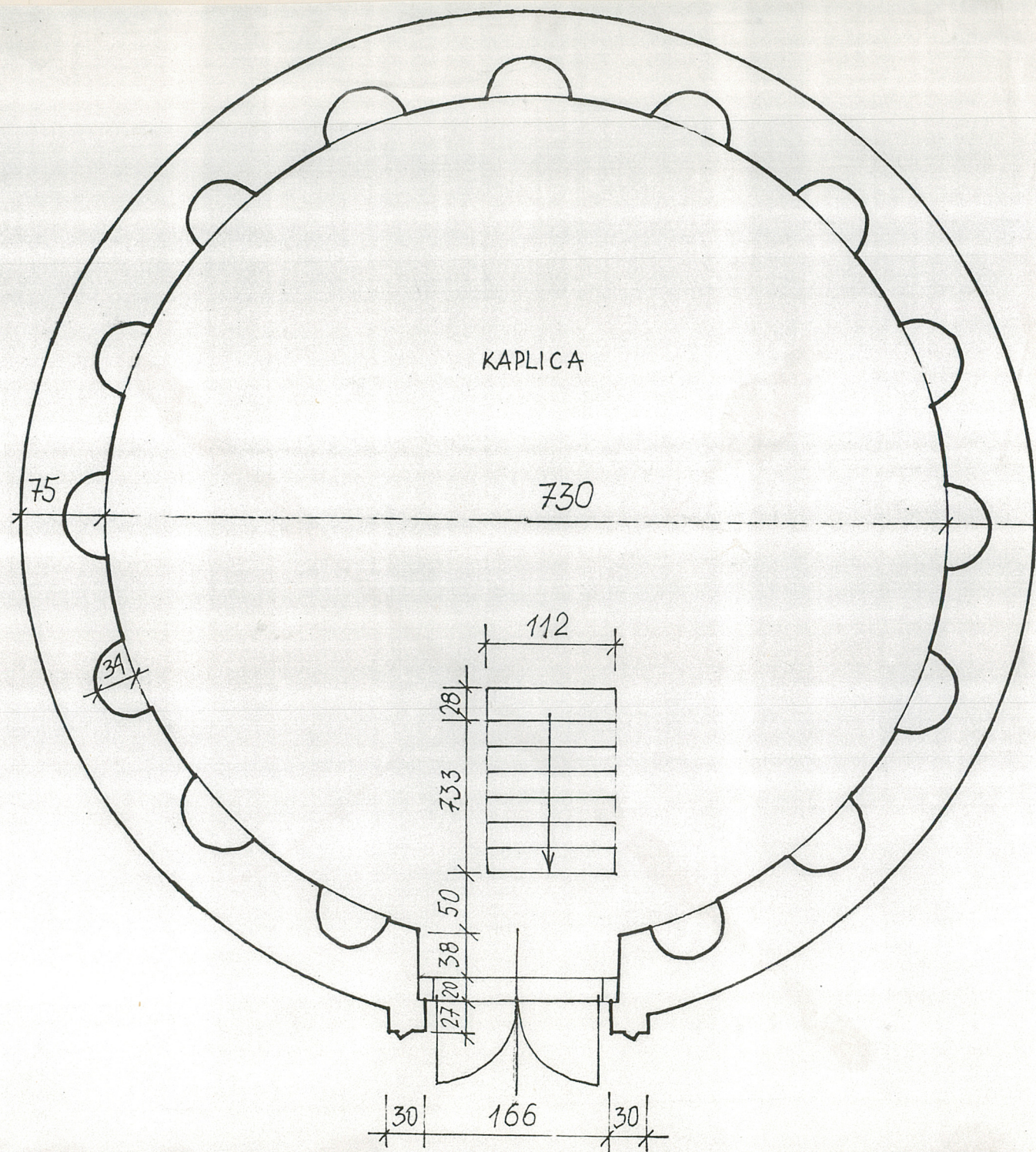
3. Zawartość wkładki (nazwa obiektu lub materiału uzupełniającego)
Rzut parteru, zdjęcia fot., sytuacja



Wkładkę założył: E. Narolewska, mgr J. Tołkoczko, 07.1995 r.
(imię nazwisko, data)

Miejsce przechowywania negatywów: PSOZ O/Białystok

LZ Grał. Biał. Podl. z. 759 90 5000



RZUT PARTERU

1:50

1. Miejscowość

SIEMIATYCZE

2. Obiekt (nazwa jak w karcie)

KAPLICA CM. EWANGELICKA

3. Zawartość wkładki (nazwa obiektu lub materiału uzupełniającego)

FOTOGRAFIE

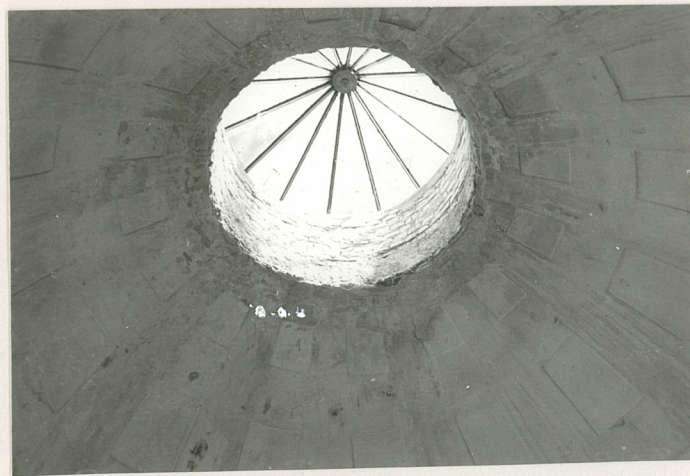
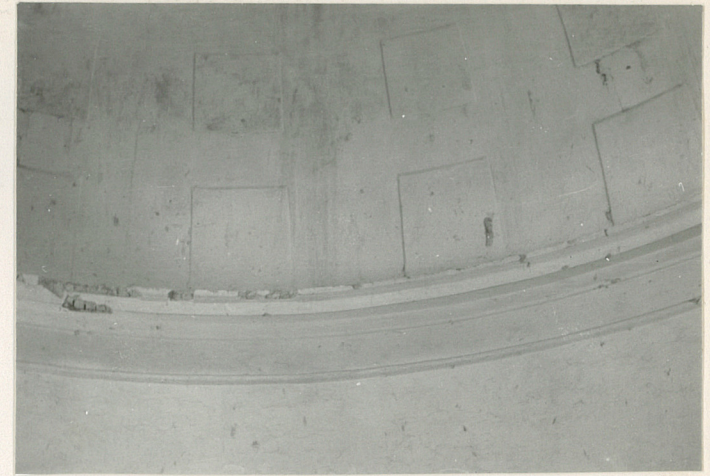


Wkładkę założył: mgr J. Tołkoczko, lipiec 1995 r.
(imię nazwisko, data)

Miejsce przechowywania negatywów:

LZGraf. Białe Podl. z. 759 90 5000

Wzór ODZ 1978 r.



1. Miejscowość
SIEMIATYCZE

2. Obiekt (nazwa jak w karcie)
**Kaplica cmentarna
ewangelicka**

3. Zawartość wkładki (nazwa obiektu lub materiału uzupełniającego)
Aktualizacja stanu zachowania obiektu, styczeń 2001.

5. Przynależność administracyjna:
województwo: podlaskie
powiat: siemiatycki
gmina: Siemiatycze – miasto

8. Właściciel i jego adres:
Gmina Siemiatycze - miasto

9. Użytkownik i jego adres:
Siemiatycki Ośrodek Kultury
ul. Legionów Piłsudskiego 1

19. Stan zachowania:

Obiekt w dobrym stanie technicznym. Prace remontowo – konserwatorskie wykonano w latach 1994 – 1995, m.in. uzupełniono ubytki cegieł w ścianach, wykonano posadzkę, położono nowe tynki wewnętrzne i zewnętrzne oraz wykonano prace malarskie, kopułę pokryto blachą. W kaplicy od września 2000 znajduje się stała ekspozycja zabytkowych krzyży cmentarnych (Galeria Sztuki Sepulkralnej). Ślady pęknięć w tynku na całej powierzchni elewacji (gł. w dolnej partii) i znaczne jej zawilgocenie w przyziemiu od strony północnej. Obiekt nie posiada żadnej instalacji.



