

1. Obiekt

W I A T R A K h o l e n d e r s k i

2. Czas powstania

1948 r.

3. Miejscowość

K O R Y C I S K I

11. Zdjęcia, plan sytuacyjny, rzuty



autor zdjęć **Mieczysław Pawlik**
data wykonania **12.10.78r.**
miejsce przechowywania negatywów **BB i DZ w Białymstoku**

4. Adres

Koryciski
17-206 Stary Kornin
nr hipoteczny

5. Przynależność administracyjna

województwo **białostockie**
gmina **Dubicze Cerkiewne**
pow. Hajnówka

6. Poprzednie nazwy miejscowości

7. Przynależność administracyjna
przed 1.VI.1975

województwo **białostockie**
powiat **Hajnówka**

8. Właściciel i jego adres



9. Użytkownik i jego adres



10. Rejestr zabytków

Nr **A-474** data **5 XI 1979**

12. Autorzy, historia obiektu, określenia stylu.

Według informacji Ob. [REDAKTOWANE] wiatrak został zbudowany w latach 1947-1948. Do 1950 r. wiatrak służył do napędu sieczkarni, tokarki do drewna, młockarni oraz piły tarczowej do drewna. Dopiero po 1950 r. do obiektu zostało wprowadzone złożenie kamieni do przemiału zboża. Wiatrak pracował do 1972 r.

13. Opis (sytuacja, materiał i konstrukcja, rzut, bryła, elewacje, dach, wnętrze wyposażenie, instalacje)

Wiatrak jest usytuowany na skraju zabudowań wsi Koryciski na posesji [REDAKTOWANE], na terenie równinnym. Jest to wiatrak holenderski z przybudówką, co wprowadza element nietypowości obiektu. Ponadto obiekt pełni różne funkcje związane z działalnością gospodarską i dlatego wyposażony jest w specjalistyczne urządzenia i obrabiarki. Podstawowa konstrukcja nośna obiektu oparta jest na betonowym fundamencie w kształcie regularnego ośmioboku. Trzy boki ośmiokąta o długości 2,00 m stanowią jednocześnie część fundamentu wykonanego dla przybudówki /prostokąt/ o wymiarach 8,2 x 5 m. W narożach ośmiobocznych podwalin wczopowano osiem słupów nośnych o przekroju 20 x 20 cm i wysokości 8,3 m. W górnej części słupy zwieńczone są dwuwarsztwowym pierścieniem zbliżonym do okręgu. Na wysokości poszczególnych kondygnacji słupy nośne połączone są podciągami i wzmocone zastrzałami. W płaszczyźnie ścian słupy połączone są ryglami i co drugie pole posiada stężenie w postaci krzyżującej się pary zastrzałów. Poszycie ścian stanowią deski w układzie pionowym. Na oczepie za pomocą łożysk spoczywa obrotowa czapa wiatraka, zbudowana z drewnianego rusztu, konstrukcji dachowej i mechanizmu napędowego. Dach czapy i przybudówki posiada konstrukcję krokwiową, dwuspadowy, pokryty gontem.

14. Kubatura użytkowa ok. 172 m ³	15. Powierzchnia użytkowa 69 m ²	16. Przeznaczenie pierwotne napęd młockarni, sieczkarni, tokarki do drewna oraz kamieni młyńskich	17. Użytkowanie obecne nieużytkowany
---	--	--	---

18. Prace budowlane i konserwatorskie, ich przebieg i dokumentacja

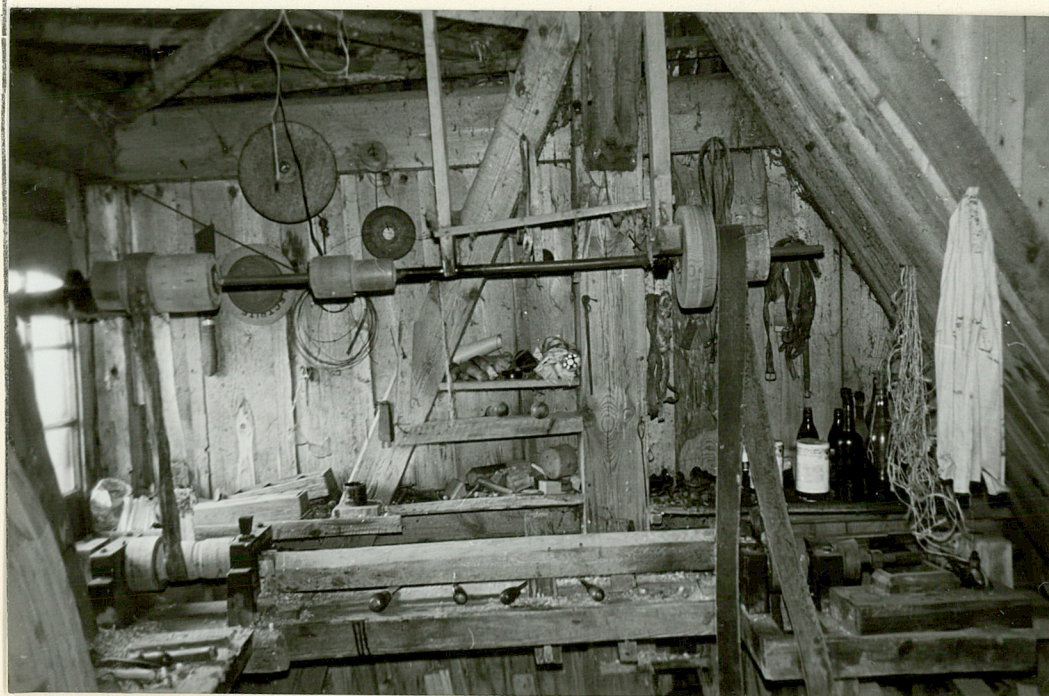
W okresie eksploatacji obiekt był konserwowany zgodnie z wymogami procesów przerób-
czych.

19. Stan zachowania (fundamenty, ściany zewnętrzne, ściany wewnętrzne, sklepienia, stropy, konstrukcje dachowe, pokrycie dachu, wyposażenie i instalacje)

Obiekt ogólnie znajduje się w dobrym stanie. Wewnątrz znajdują się urządzenia do przemiału zboża, piła tarczowa, tokarka do drewna. Obiekt posiada jedynie dwa uszkodzone śmigi.

20. Najpilniejsze postulaty konserwatorskie

Obiekt nie wymaga pilnej konserwacji, wyjątek stanowią zniszczone skrzydła.



21. Akta archiwalne (rodzaj akt, numer i miejsce przechowywania)

22. Bibliografia

23. Źródła ikonograficzne i fotografie (rodzaj, miejsce przechowywania, sygnatury)

Neg. M/70/6243/3,4,5,6
M/70/6244/1,2,3
D/35/2034/1,2,3,4

24. Uwagi różne

25. Wypełnił

Dr inż. Mieczysław
Pawlik

26. Sprawdził

1. Miejscowość

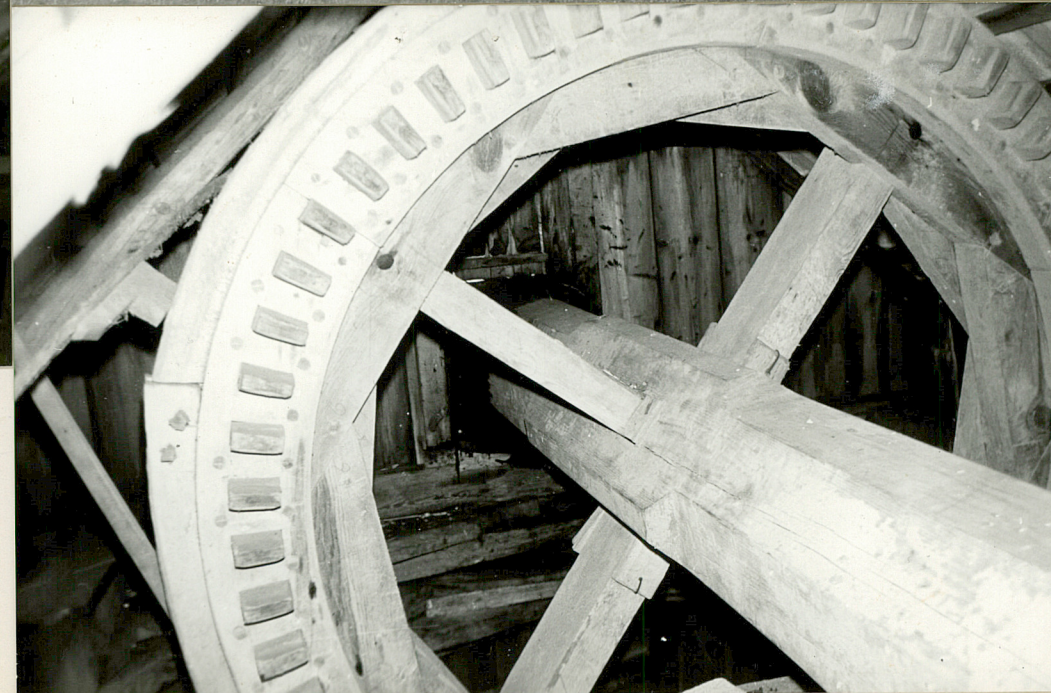
K O R Y C I S K I

2. Obiekt (nazwa jak w karcie)

W I A T R A K holenderski

3. Zawartość wkładki (nazwa obiektu lub materiału uzupełniającego)

mechanizmy wiatraka



Wkładkę założył: mieczysław Pawlik 9.10.1979r

(imię, nazwisko, data)

Miejsce przechowywania negatywów: BBiDŻ w Białymstoku

Jedn. Wyd. Akcyd. Olsztyn zam. 1299/8/78
OZGraf. ZP. Ostroda zam. 1040 n. 20000

DZ 1978 r.

1.Miejscowość Koryciski	2.Obiekt (nazwa jak w karcie) Wiatrak holenderski	3.Zawartość wkładki (nazwa obiektu lub materiału uzupełniającego) Aktualizacja stanu zachowania obiektu, wrzesień 2003
-----------------------------------	---	--

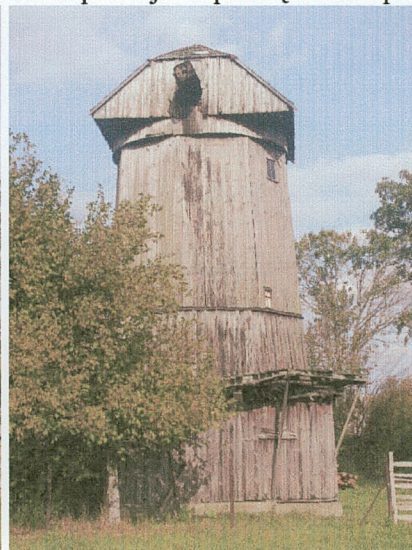
4. Adres:
Koryciski 17-206 Stary Kornin

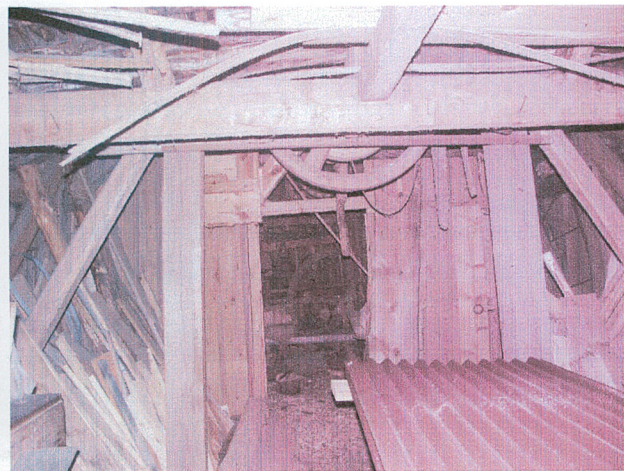
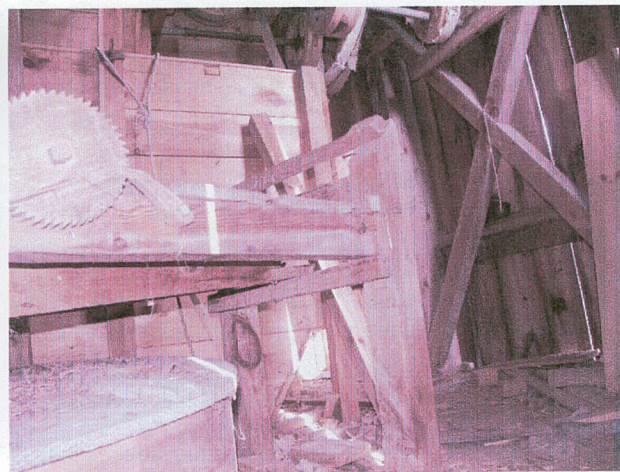
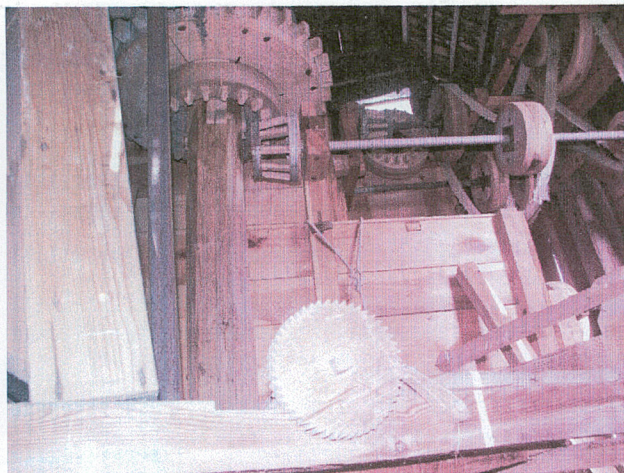
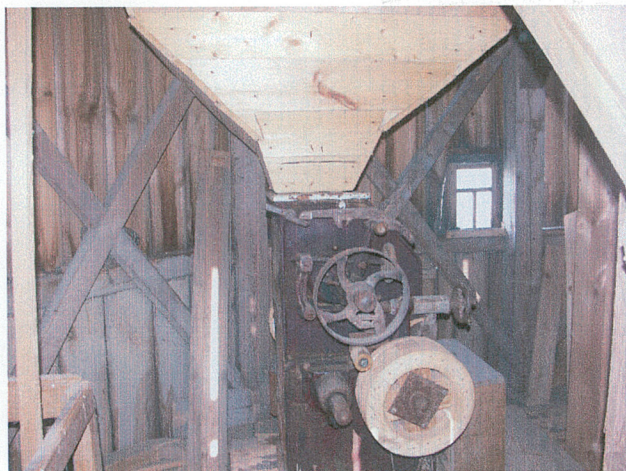
5.Przynależność administracyjna:
województwo: podlaskie
powiat: hajnowski
gmina: Dubicze Cerkiewne

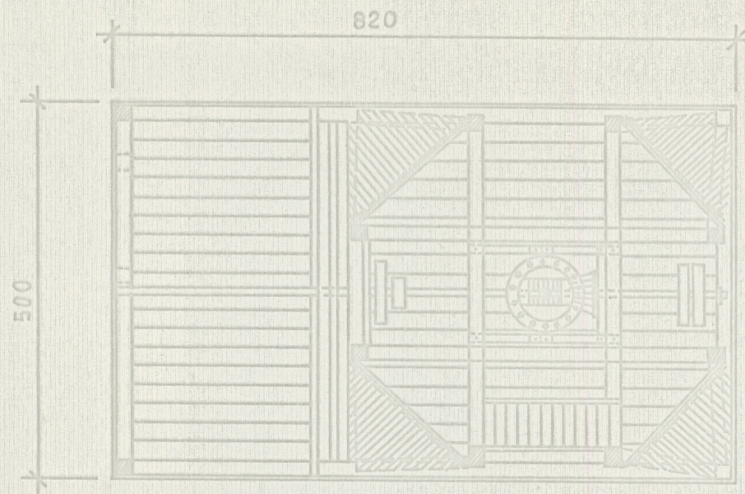
8. Właściciel i jego adres:
[REDACTED]

9.Użytkownik i jego adres:
Parafia Prawosławna
j.w.

19. Stan zachowania: Obiekt zachowany dobrze, brak skrzydeł, nie użytkowany. Właściciel planuje naprawę dachu przybudówki.



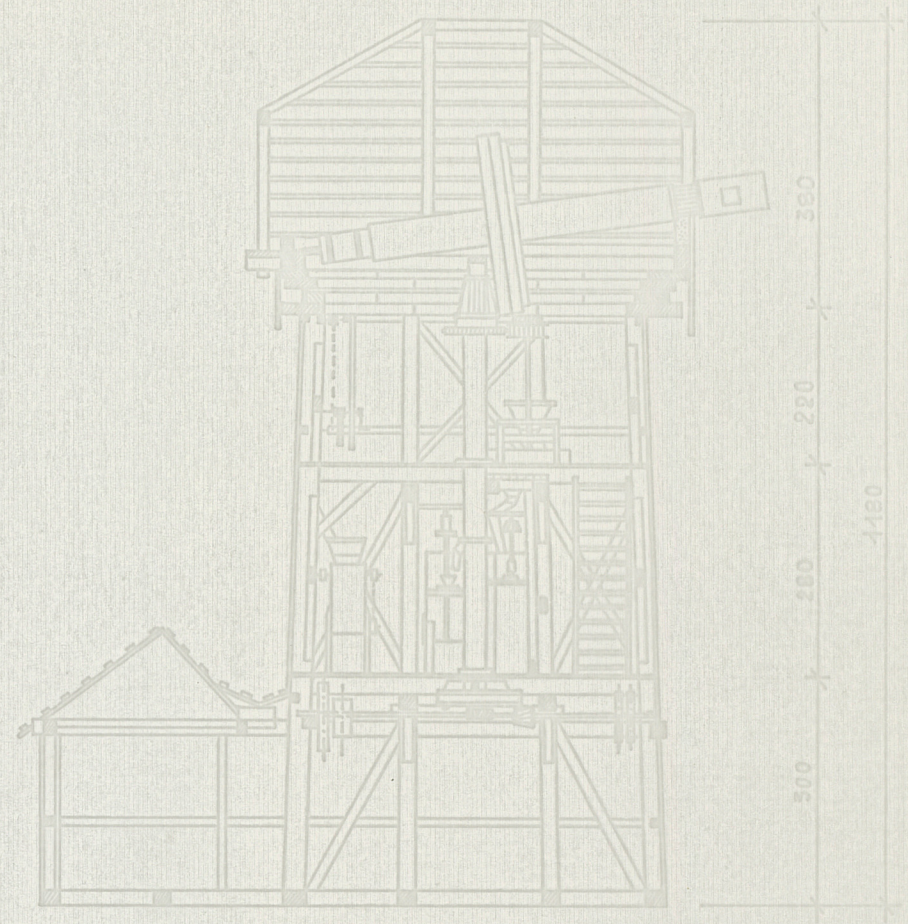




RZUT PARTERU



SZKIC ORIENTACYJNY
SKALA 1:25000



PRZĘKRÓJ PIONOWY