

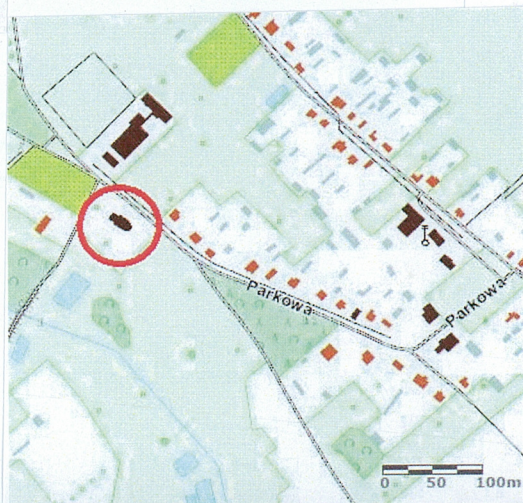
KARTA EWIDENCYJNA ZABYTKU NIERUCHOMEGO
WPISANEGO DO REJESTRU ZABYTEKÓW

1. Nazwa	2. Czas powstania	3. Miejscowość
CERKIEW PARAFIALNA PW. OPIEKI MATKI BOŻEJ	1946-1953	DUBICZE CERKIEWNE

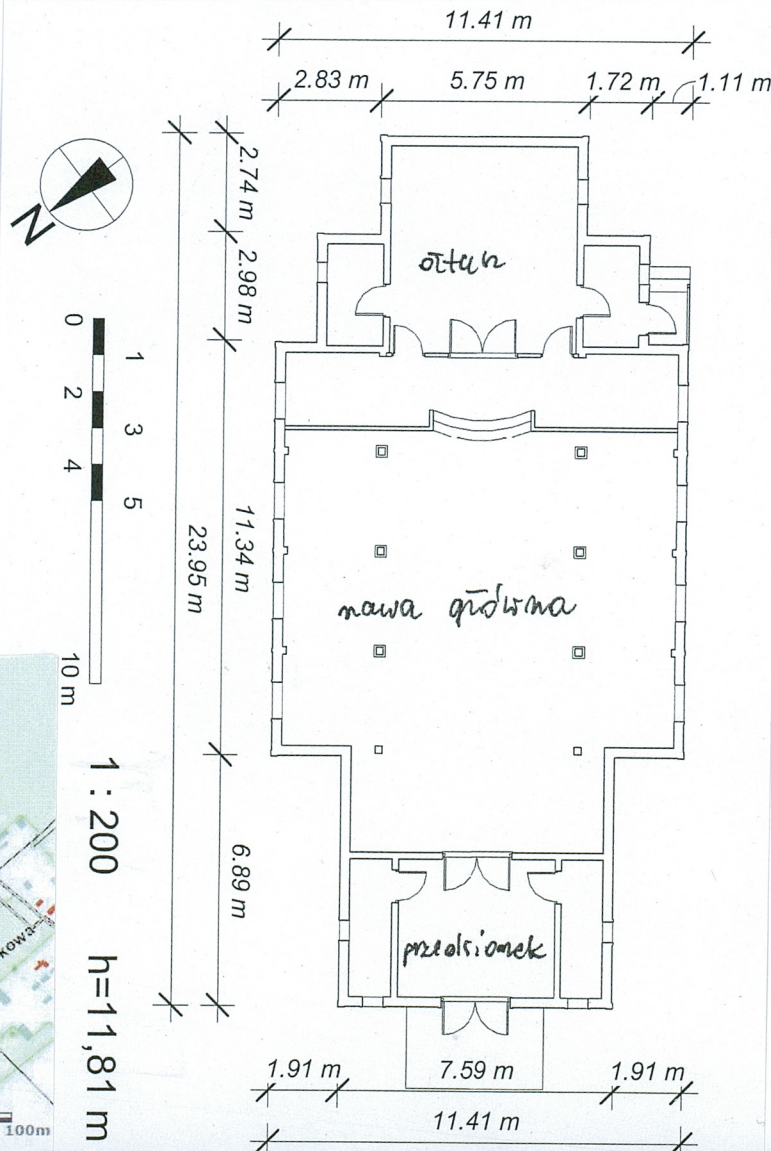
11. Materiały graficzne



Widok ogólny od pd.-zach.



Plan orientacyjny 1:5000



4. Adres	5. Przynależność administracyjna
ul. Parkowa 15 17-204 Dubicze Cerkiewne nr ewidencyjny działki 445 [obręb 2: Dubicze Cerkiewne] nr księgi wieczystej KW [redacted]	Województwo: podlaskie Powiat: hajnowski Gmina: Dubicze Cerkiewne
6. Współrzędne geograficzne	7. Poprzednie nazwy miejscowości
N 52°39'14.83" E 23°25'47.14"	
8. Właściciel i jego adres	9. Użytkownik i jego adres
Parafia Prawosławna pw. Opieki Matki Bożej ul. Parkowa 15 17-204 Dubicze Cerkiewne	Parafia Prawosławna pw. Opieki Matki Bożej ul. Parkowa 15 17-204 Dubicze Cerkiewne
10. Formy ochrony	
Rejestr zabytków województwa podlaskiego A-583 z 19.02.2015 r.	

Istnienie cerkwi w Dubiczach Cerkiewnych poświadczane jest w 1570 r., co nie oznacza, że nie mogła być wybudowana wcześniej (niektórzy podają datę 1553). Wieś występuje w źródłach już w 1532 r. Kolejna (trudno powiedzieć, która z kolei) świątynia została wzniesiona w 1729 r. W roku 1879 nastąpił generalny remont obiektu polegający m.in. na przystosowaniu dawnej świątyni unickiej do liturgii prawosławnej. W tymże roku nastąpiło poświęcenie cerkwi. Uległa ona spaleniowi podczas II wojny światowej w 1941 roku. Obecny obiekt zbudowano na fundamentach poprzedniej cerkwi w latach 1946-1953, a uroczysta konsekracja miała miejsce w 1955 r.

Obecna cerkiew w Dubiczach stanęła na fundamentach poprzedniej, XVIII-wiecznej i prawdopodobnie nawiązuje do niej wyglądem. Z wizytacji z 1797 r. wiemy, że stara świątynia była zbudowana z drewna, miała trójbocznie zamknięte prezbiterium, do którego przylegała zakrystia i dwukondygnacyjną kruchtę z chórem muzycznym na piętrze. Dzwonnica stała obok i była dość prowizoryczną konstrukcją. Jest bardzo prawdopodobne, że cerkiew ta składała się, tak jak obecna, z wyodrębnionego prezbiterium i przekrytych wspólnym dachem nawy i kruchty (wskazywałby na to brak dzwonnicy nad kruchtą). Tego typu świątynie zaczęły powstawać w XVIII wieku pod wpływem barokowej architektury drewnianych kościołów (Cibory Kołaczki, Kalinówka Kościelna), a najlepszym przykładem tego typu cerkwi jest kaplica cmentarna w Sokołach. W trakcie odbudowy dubickiej świątyni inspirowano się również architekturą cerkwi XIX-wiecznych i szerzej pojętym drewnianym budownictwem o proveniencji rosyjskiej. Dekoracyjnie szalowane budynki, o bogatej ornamentyce elewacji i rozbudowanych dekoracjach szczytów opartych na kroksztynach powstawały na przełomie XIX i XX wieku na obszarze zajęętym przez Cesarstwo Rosyjskie. Budowano w ten sposób obiekty związane z instytucjami państwowymi (głównie kolejną) oraz wille urzędników carskich. Ten specyficzny styl miał swoje odbicie również w architekturze cerkiewnej.

Obiekt remontowany w l. 70 XX w. oraz w l. 1992-1995 (wykonano nowy ikonostas, pomalowano wnętrze, ufundowano nowe ikony), w 2015 r. wymieniono podłogi.

sytuacja: cerkiew usytuowana jest w pd.- zach. części wsi przy ul. Parkowej, po wsch. stronie drogi wylotowej do Grabowca. Orientowana. Cerkiew wraz z cmentarzem przycerkiewnym otoczona ogrodzeniem z siatki, brama główna od pn.- zach. Teren cmentarza porośnięty trawą, obsadzony drzewami, nagrobki we wsch. i pd. części cmentarza.

materiał, konstrukcja, technika: cerkiew drewniana, zbudowana w konstrukcji zrębowej na kamiennym fundamencie łączonym zaprawą cementową, obłożonym blachą w całym obrysie. Ściany zewnętrzne z bala obłożone szalówką w jodełkę, szczyt szalowany poziomo, spięte lisicami imitującymi lizeny. Lizeny te, osłaniające również węgly, zakończone w górnych partiach rodzajem płaskich, schodkowych głowic. Wnętrze odeskowane: w dolnej części do wysokości okien deskami w układzie pionowym, w górnej - w jodełkę i poziomo, malowane olejno. Strop płaski, odeskowany, polichromowany. Więźba krokwiowo-jętkowa. Dachy i kopuły pokryte blachą płaską. Podłoga deskowa na legarach, lakierowana. Schody zewnętrzne przed wejściem głównym jednostopniowe, z lastriko; do zakrystii drewniane, jednobiegowe, zaopatrzone w drewnianą balustradę; wewnętrzne na chór drewniane, dwubiegowe, z chóru na dzwonnice dwubiegowe. Stolarka drewniana. Okna wielokwaterowe; dwuskrzydłowe z nadświetleniem, wielokwaterowe, zamknięte półkoliście; prostokątne 6-kwaterowe; 8-kwaterowe zamknięte półkoliście. Drzwi zewnętrzne dwuskrzydłowe, płycinowe, z przeszklonym półkoliście zamkniętym nadświetlem; do zakrystii jednoskrzydłowe, klepkowe. Fasadę cerkwi zdobi drewniana dekoracja wsparta na ozdobnych kroksztynach z końcówek belek stropowych i płatwi.

rzut: trójdzielny. Złożony z prostokątnych członów: trójnawowego korpusu, zwężającego się w części zach., prezbiterium oflankowanego dwoma pomieszczeniami pomocniczymi i kruchty. Prezbiterium skomunikowane z pomieszczeniami pomocniczymi (w pn. zakrystia, w pd. boczna kruchta). Z głównej kruchty wydzielone dwa boczne pomieszczenia (w pn. schowek, w pd. klatka schodowa).

bryła: pseudobazylikowa, z wydzielonym prezbiterium. Korpus nawowy i dwukondygnacyjna kruchta równe wysokością, nakryte wspólnym, trójspadowym dachem. Prezbiterium nakryte dachem trójspadowym, połączone z nim pomieszczenia pomocnicze przekryte dachami dwuspadowymi. Nad kruchtą wieża-dzwonnica złożona z dwóch prostopadłościennych członów o zróżnicowanej szerokości, zwieńczona spłaszczonym cebulastym hełmem. Analogiczne, mniejsze wieżyczki o prostopadłościennych podstawach i spłaszczonych hełmach usytuowane nad wsch. częścią nawy i nad prezbiterium.

elewacje: frontowa (zach.) symetryczna, dwukondygnacyjna, zwieńczona trójkątnym szczytem i wieżą-dzwonną. Podzielona na osie lisicami-lizenami zakończonymi w górnych partiach rodzajem płaskich, schodkowych głowic. W przyziemiu trójosiowa, w drugiej kondygnacji jednoosiowa z oknem na osi, w trójkątnym szczycie centralnie umieszczone okno. Na osiach wąskie i wysokie, wielokwaterowe okna, obramione opaskami, zamkniętymi górą łukiem w ośli grzbiet. Na osi środkowej drzwi wejściowe, dwuskrzydłowe, ujęte górą półkolistym zadaszeniem umocowanym na wspornikach, z krzyżkiem umieszczonym w zwieńczeniu oślego grzbietu. Szczyt ozdobiony drewnianą dekoracją wspartą na ozdobnych kroksztynach z końcówek belek stropowych i płatwi. Na osi środkowej w partii dachu wieża dwukondygnacyjna, z górną kondygnacją węższą. Kondygnacje wydzielone daszkiem okapowym, szalowane deskami w układzie ukośnym. Dolna - odeskowana w narożach, z dekoracją schodkową w górnej części. Górna - trójosiowa, osie wydzielone narożnikami i słupami zdobionymi schodkowo, oszalowana deskami w układzie ukośnym, w jodełkę i poziomo. Elewacja boczna pd. ośmioosiowa, podzielona na osie lizenami osłaniającymi również węgly, zakończonymi w górnych partiach rodzajem płaskich, schodkowych głowic. Na 6 osi drzwi do zakrystii, poprzedzone gankiem wspartym na słupie i tralkową balustradą. Na osiach wielokwaterowe dwuskrzydłowe okna, obramione opaskami, zamknięte od góry łukiem w ośli grzbiet, na osi 1 i 7 okna mniejszych rozmiarów. Elewacja boczna pn. siedmioosiowa, podzielona na osie lizenami osłaniającymi również węgly, zakończonymi w górnych partiach rodzajem płaskich, schodkowych głowic. Na osiach wielokwaterowe dwuskrzydłowe okna, obramione opaskami, zamknięte od góry łukiem w ośli grzbiet, na osi 2 i 7 okna mniejszych rozmiarów. Elewacja tylna (wsch.) ślepa, ujęta narożnymi lizenami.

wnętrze: trójnawowe, pseudobazylikowe, podzielone dwoma rzędami słupów ozdobionych stylizowanymi zastrzałami. Strop nad nawą główną podniesiony, o przekroju trapezowym. Prezbiterium wydzielone ikonostasem, po którego obu stronach dwa kryłosi. W zach. części nawy balkon chóru muzycznego, dostępny z drugiej kondygnacji kruchty, wsparty na wspornikach z zastrzałami, ograniczony wysoką, ażurową balustradą.

wyposażenie: współczesne (ikonostas i kiwoty drewniane, malowane na białą, połączane w partii detalu, eklektyczne)
instalacje: elektryczna, grzewcza.

<p>14. Kubatura</p> <p>2548 m³</p>	<p>15. Powierzchnia użytkowa</p> <p>199,23 m²</p>	<p>16. Przeznaczenie pierwotne</p> <p>sakralne</p>	<p>17. Użytkowanie obecne</p> <p>sakralne</p>
<p>18. Stan zachowania</p> <p>Fundamenty w dobrym stanie technicznym, nie wykazują widocznych uszkodzeń. Ściany zewnętrzne zawilgocone w partii przyziemia, szalówka w złym stanie technicznym. Ściany wewnętrzne i podłoga w dobrym stanie, nie wykazują zniszczeń. W złym stanie stolarka okienna. Pokrycie dachu miejscami nieszczelne.</p>		<p>19. Istniejące zagrożenia, najpilniejsze postulaty konserwatorskie</p> <p>Obiekt nie jest zagrożony jednak wymaga prac konserwatorskich w zakresie impregnacji i malowania elementów drewnianych. Należy dokonać wymiany uszkodzonych części z blachy (dachy, opierzenie).</p>	

20. Akta archiwalne (rodzaj akt, numer i miejsce przechowywania)

- G. Korszak, *Projekt budowlany, Remont cerkwi Opieki Matki Bożej*, Bielsk Podlaski 2015.

21. Uwagi

22. Adnotacje o inspekcjach, informacje o zmianach (daty, imiona i nazwiska wypełniających)

23. Bibliografia

-E. Awksietijuk, *Dubicze Cerkiewne. Z dziejów prawosławnej parafii*, Dubicze Cerkiewne 2012.

-E. A. Keczyńscy, *Drewniane cerkwie Białostocczyzny*, Białystok –Białowieża 1999.

-A. Mironowicz, *Podlaskie ośrodki i organizacje prawosławne w XVI i XVII wieku*, Białystok 1991.

-Описания церквей и приходов. Гродненский православно-церковный календарь, т. 1, Воронеж 1899.

-G. Sosna, A. Troc-Sosna, *Cerkiewna własność ziemska na Białostocczyźnie w XV-XX wieku*, Białystok 2004.

24. Opracowanie karty ewidencyjnej (autor, data i podpis)

tekst: Iwona Górską, listopad 2016

plany, rysunki: Iwona Górską, listopad 2016

fotografie: Iwona Górską, październik 2016

30.11.16r. Iwona Górską

25. Źródła ikonograficzne (rodzaj, miejsce przechowywania)

26. Załączniki

4

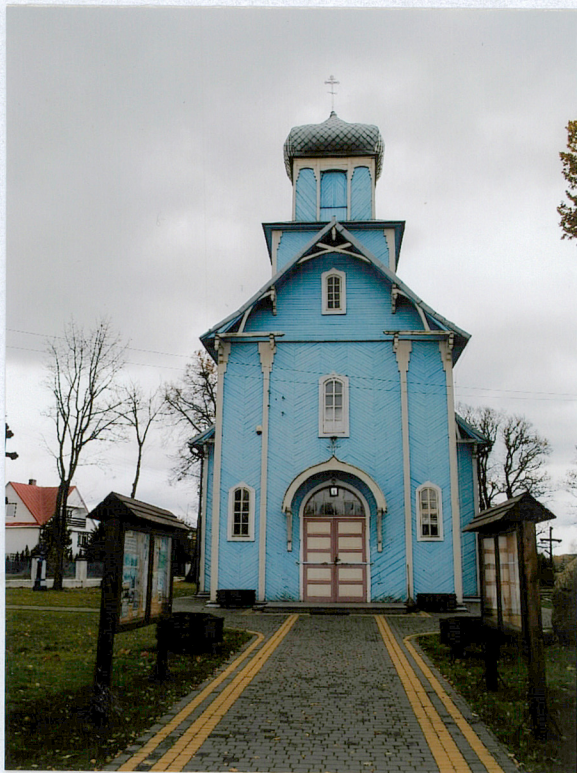
ZAŁĄCZNIK DO KARTY EWIDENCYJNEJ

Nr 1

1. Miejscowość
Dubicze Cerkiewne
2. Gmina Dubicze
Cerkiewne
3. Powiat hajnowski
4. Województwo
podlaskie

5. Nazwa zabytku (jak w karcie), adres
**Cerkiew parafialna pw. Opieki Matki Bożej
ul. Parkowa 15, 17-204 Dubicze Cerkiewne**

6. Zawartość załącznika: **materiał fotograficzny**



Fasada widok od zach.



Elewacja boczna widok od pd.



Widok ogólny od pd.-wsch.

Opracowanie załącznika: Iwona Górską, listopad 2016
(data i podpis)

30.11.16 r. Iwona Górską



Elewacja tylna widok od wsch.



Elewacja boczna widok od pn.



Wejście do zakrystii w elewacji pd.



Zakrystia w elewacji pn.

ZAŁĄCZNIK DO KARTY EWIDENCYJNEJ

Nr 2

1. Miejscowość Dubicze Cerkiewne	5. Nazwa zabytku (jak w karcie), adres Cerkiew parafialna pw. Opieki Matki Bożej ul. Parkowa 15, 17-204 Dubicze Cerkiewne	6. Zawartość załącznika: materiał fotograficzny
2. Gmina Dubicze Cerkiewne		
3. Powiat hajnowski		
4. Województwo podlaskie		



Drzwi w elewacji frontowej widok od pn.-zach.



Okno w elewacji pd.



Zwieńczenie dachu.

Opracowanie załącznika: Iwona Górską, listopad 2016
(data i podpis)

30. 11. 16r. Iwona Górską



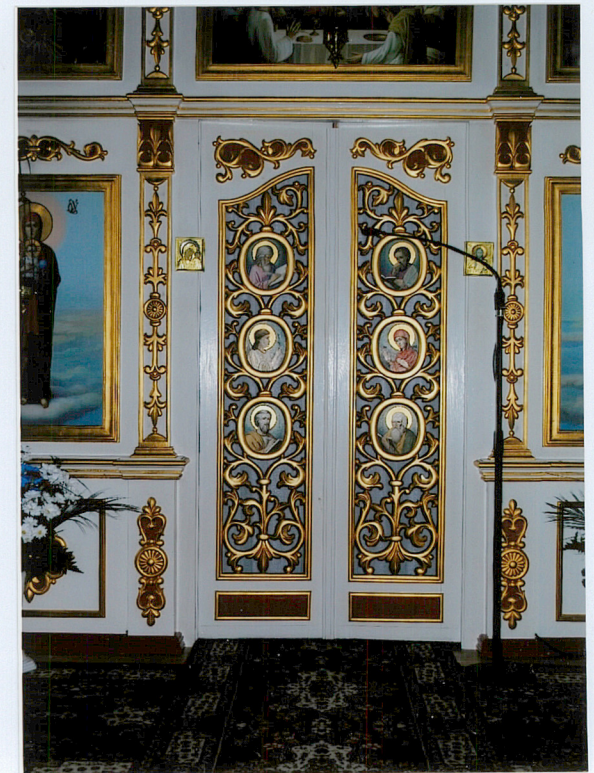
Nawa główna- widok na ikonostas.



Górny rząd ikonostasu ze zwieńczeniem.



Wnętrze prezbiterium (altara).



Carskie wrota.

1. Miejscowość Dubicze Cerkiewne	5. Nazwa zabytku (jak w karcie), adres Cerkiew parafialna pw. Opieki Matki Bożej ul. Parkowa 15, 17-204 Dubicze Cerkiewne	6. Zawartość załącznika: materiał fotograficzny
2. Gmina Dubicze Cerkiewne		
3. Powiat hajnowski		
4. Województwo podlaskie		



Kiwot w nawie pd.



Kiwot w nawie pn.



Polichromia na stropie nawy głównej.



Balkon chóru muzycznego.



Nawa główna widok na chór muzyczny.



Drzwi z kruchty do nawy.

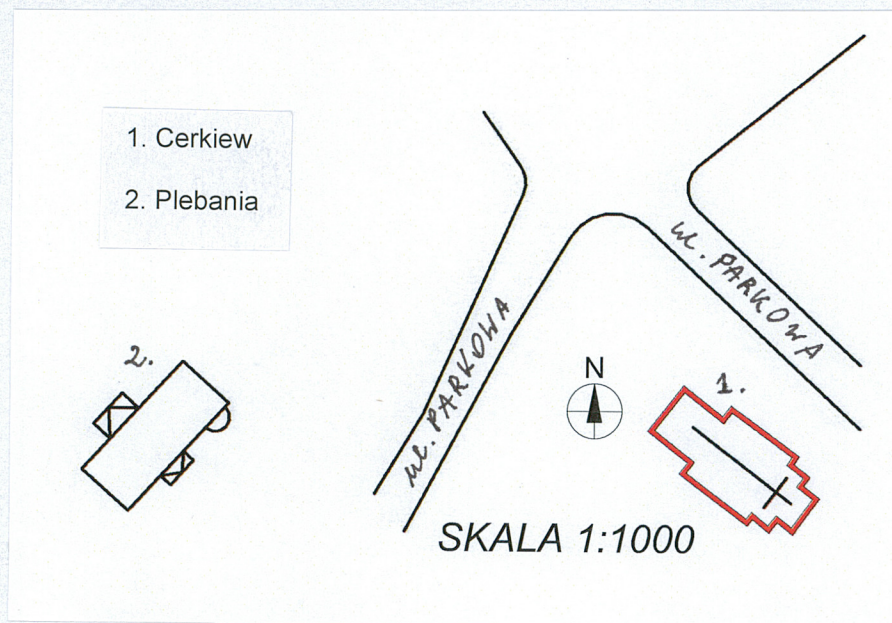


Wspornik w kruchcie.

ZAŁĄCZNIK DO KARTY EWIDENCYJNEJ

Nr 4

1. Miejscowość Dubicze Cerkiewne	5. Nazwa zabytku (jak w karcie), adres Cerkiew parafialna pw. Opieki Matki Bożej ul. Parkowa 15, 17-204 Dubicze Cerkiewne	6. Zawartość załącznika: plan sytuacyjny
2. Gmina Dubicze Cerkiewne		
3. Powiat hajnowski		
4. Województwo podlaskie		



Plan sytuacyjny 1:1000

Opracowanie załącznika: Iwona Górską, listopad 2016
(data i podpis)

30.11.16r. Iwona Górską