

1. Obiekt

563/1 CERKIEW PARAFIALNA P.W. ŚW.ŚW. APOSTOŁÓW PIOTRA I PAWŁA

2. Czas powstania

1865-1866 r.

3. Miejscowość

SIEMIATYCZE

11. Zdjęcia rzut przekrój sytuacja orientacja



4. Adres Parafia Prawosławna  
św.św. Ap. Piotra i Pawła  
ul. Powstania Styczniowego 1  
nr hipoteczny 17-300 Siemiatycze

5. Przynależność administracyjna

województwo białostockie

gmina Siemiatycze  
pow. SIEMIATYCZE

6. Poprzednie nazwy miejscowości

7. Przynależność administracyjna 1. VI. 1975 r.

województwo białostockie

powiat Siemiatycze

8. Właściciel i jego adres

Parafia Prawosławna  
św.św. Piotra i Pawła  
ul. Powstania Styczniowego 1  
17-300 SIEMIATYCZE

9. Użytkownik i jego adres

Parafia Prawosławna  
św.św. Ap. Piotra i Pawła  
ul. Powstania Styczniowego 1  
17-300 SIEMIATYCZE

10. Rejestr zabytków

Nr 807 data 7 12 1995



## 12. Autorzy, historia obiektu, określenie stylu.

Początki parafii prawosławnej w Siemiatyczach sięgają I poł. XV w., kiedy to w roku 1431 podskarbi litewski Aleksy Kmita Sudymowicz ufundował cerkiew, która miała stanąć na wzgórzu, nad rzeką Muchawiec, między drogami do Czartajewa i Ciechanowca, czyli prawie w tym samym miejscu, gdzie stoi obecna cerkiew parafialna. W latach 1596-1839 była to cerkiew unicka, która po roku 1839 ponownie stała się prawosławną. Świątynia to coraz bardziej popadała w ruinę. Po Powstaniu Listopadowym nastąpiła kasata klasztoru misjonarzy dokonana przez władze carskie /Siemiatycze po pokoju w Tylży, w r. 1807 znalazły się w granicach imperium rosyjskiego/. Po Powstaniu Styczniowym zapadła decyzja o budowie nowej cerkwi, obok starej drewnianej. W dn. 29 kwietnia 1865 r. poświęcono kamień węgielny pod budowę nowej świątyni. W roku 1866 zakończono budowę cerkwi, do której użyto ok. 10 tys. cegieł uzyskanych z rozbiórki części budynków klasztornych misjonarzy, a po 25 tys. sztuk cegieł ofiarowali siemiatyczcy właściciele cegielni: Fenshow i Ciecierski. Koszty budowy pokryto z różnych źródeł, i tak 3 tys. rubli pochodziło ze środków państwowych, 741 rubli ofiarował biskup brzeski Ignacy /Żelazowski/, a resztę ofiarowali parafianie, którzy też zapewnili dostawę budulca i sami wykonali wiele prac. Nową cerkiew poświęcono dn. 6 listopada 1866 r. Prawdopodobnie w latach 80. XIX w. wokół cerkwi zbudowano ogrodzenie z kamieni i cegieł, a w roku 1890 wzniesiono bramę wejściową, na której zawieszono obraz św. Trójcy. W tym samym roku cerkiew wzbogaciła się o krzyż umieszczony w ołtarzu, którego wykonawcą był ludowy rzeźbiarz Iwan Borysiewicz. W latach 90. XIX w. budynek cerkwi wymagał już kapitalnego /c.d. na wklejce nr 2/

## 13. Opis (sytuacja, materiał i konstrukcja, rzut, bryła, elewacje, wnętrze wyposażenie instalacje)

Cerkiew usytuowana w północnej części Siemiatycz, na równym wzniesieniu, w rozwidleniu ulic Powstania Styczniowego i Bartosza Głowackiego. Na zachód od cerkwi, poza jej kamiennym, ciągłym ogrodzeniem, usytuowany zespół plebanii i wikarówki. W obrębie ogrodzenia cerkwi znajduje się cmentarz cerkiewny, budynek kostnicy, studnia oraz starodrzew liściasty. W ogrodzeniu zlokalizowane 3 bramy, główne wejście - architektoniczne - od południa. Orientowana, murowana z cegły, otynkowana, 1,5-kondygnacyjowa w kruchcie i korpusie głównym, 1-kondygnacyjowa w nawie i części prezbiterialnej, nad kruchtą 1-kondygnacyjowa wieża. Cerkiew na cokole, na kamiennych fundamentach. Więźba dachowa drewniana, krokwiowa, ze stolcami. Strop ogniotrwały w korpusie głównym, sklepienie kolebkowe w nawie. Sufity otynkowane. Podłogi wyłożone płytkami z terakoty. Zewnętrzne schody betonowe. Wewnętrzne schody betonowe, wyłożone lastriko, 2-biegowe, z podestami. Stolarka okienna i drzwiowa - drewniana. Rzut składający się z szeregu przylegających do siebie prostokątów i kwadratów: kruchta na planie prostokąta, nawa nieco węższa - na rzucie kwadratu, korpus gł. o obrysie prostokąta zbliżonego do kwadratu, część prezbiterialna prostokątna, zamknięta od wschodu i na osi symetrii łukiem odcinkowym. Bryła złożona z szeregu prostopadkościanów zbliżonych do sześciąt, o różnej wysokości i gabarytach, z absydą od wschodu. Dach nad nawą niski, 2-spadowy, nad korpusem gł. - 4-spadowy, na styku kalenic 8-boczna wieżyczka nakryta cebulastą kopułką, nad prezbiterium dach 3-spadowy. Wieża prostopadkościenne o ściętych narożach, o stożkowym dachu na podstawie 8-bocznej i w zwieńczeniu hełm cebulasty. Dachy kryte gładką blachą ocynkowaną. Elewacja zachodnia: 1,5-kondygnacyjowa, 3-osiowa na całej wysokości, rozczłonkowana dekoracją ramowo-płycinową. Kondygnacje oddziela wydatny, profilowany gzyms. Na osi symetrii wejście w kształcie stojącego, wydłużonego prostokąta zamkniętego łukiem pełnym. Drzwi 2-skrzydłowe, prostokątne, z półkolistym nadświetłem, deskowe, na zewnątrz z dekoracją w kształcie prostokątnych kaboszonów, szczebliny w nadświetlu rozchodzące się promieniście. Na osiach elewacji płyciny w formie wydłużonych prostokątów, zdwojone w I-szej kondygnacji, powyżej zbliżone do kwadratów. Na narożach elewacji oraz osi centralnej - wydatne lizeny. W górnej kondygnacji - pilastry z przepaskami, na osi symetrii malowidło ściennie: Veraikon. Wieża na cokole. Wszystkie elewacje wieży zamknięte rozbudowanym fryzem z nałożoną dekoracją arkadkową, 2-poziomą i wspartym na krokoszynach. Na osi każdej elewacji wieży otwór okienny w formie stojącego prostokąta zamkniętego łukiem pełnym, okiennice analogiczne jak drzwi w przyziemiu. Na narożach wieży płyciny prostokątne zwieńczone łukiem pełnym. Na wieży attyka w formie odwróconego fryzu arkadkowego. Na wszystkich elewacjach kruchty, w jej górnej kondygnacji - nałożona dekoracja arkadkowa. Elewacja południowa: kruchta, nawa oraz prezbiterium - 1-kondygnacyjne, 1-osiowe. Na osi każdej części okno prostokątne zamknięte łukiem pełnym, z gładkim nadwieszonym gzymsem nadokiennym opisanym na łuku pełnym. Elewacje obwiedzione dekoracją ramową. Korpus główny 1,5-kondygnacyjny. W dolnej kondygnacji na osi symetrii - wejście z drzwiami analogicznymi jak w elewacji zach., ponad wejściem gzyms opisanym na łuku pełnym. Wejście flankują pilastry dźwigające gładki fryz. Na narożach korpusu gł., na całej jego wysokości - pilastry. Pomiędzy kondygnacjami - opaska. W górnej kondygnacji, na osi symetrii - dwa okna



14. Kubatura

1972 m<sup>3</sup>

15. Powierzchnia użytkowa

280 m<sup>2</sup>

16. Przeznaczenie pierwotne

sakralne

17. Użytkowanie obecne

sakralne

19. Stan zachowania (fundamenty, ściany zewnętrzne, ściany wewnętrzne, sklepienia, stropy konstrukcje dachowe, pokrycie dachu, wyposażenie i instalacje)

Obiekt zachowany ogólnie w stanie dobrym.

18. Prace budowlane i konserwatorskie, ich przebieg i dokumentacja

1966 r.- przykrycie dachu cerkwi nową ocynkowaną blachą, ufundowanie kompletu naczyń liturgicznych przez rodziny Kuźmiuków i Koszewników, kupno nowych dzwonów.

1-V-1973 r.- pożar wnętrza cerkwi, zniszczenie części ołtarza i niektórych ikon.

12-VII-1973 r.- wyświęcenie cerkwi /po remoncie wnętrza i odrestaurowaniu zniszczonych ikon przez Marię Orthwein/ przez metropolitę ks. Bazylego.

1978-1979 r.- remont elewacji cerkwi i pomalowanie blachy na dachu.

20. Najpilniejsze postulaty konserwatorskie

Cerkiew należy wpisać do rejestru zabytków i otoczyć ochroną konserwatorską.



21. Akta archiwalne (rodzaj akt, numer i miejsce przechowania)

Siemiatycze, woj. białostockie. Zespół cmentarzy. Studium historyczno-przestrzenne oprac. przez Martę Jankowską na zlecenie Urzędu Wojewódzkiego w Białymstoku, Wydział Kultury i Sztuki, Wojewódzkiego Konserwatora Zabytków, PP PKZ O/B-stok, PDNH, B-stok 1981 r. /nr inw. 2736 w zbiorach PSOZ O/W w B-stoku/.

L.Kozakiewicz, W.Kalinowski, P.Gartkiewicz- Siemiatycze, woj. białostockie. Studium historyczno-urbanistyczne, PP PKZ, Dział Dokumentacji Naukowej, Warszawa 1957 r. /nr inw. 872 w zbiorach PSOZ O/W w B-stoku/

Karta zielona cerkwi prawosławnej śś. Piotra i Pawła w Siemiatyczach, oprac. I.Galicka, VII-1964 /nr inw. 213 w zbiorach PSOZ O/W w B-stoku/

22. Bibliografia

- Ks. Grzegorz Sosna- "Rys historii parafii prawosławnej w Siemiatyczach," w: Studia i materiały do dziejów Siemiatycz, pod red. H.Majeckiego, prace Białostockiego Towarzystwa Naukowego Nr 32, PWN, Warszawa 1989
- Ks. Grzegorz Sosna- Bibliografia parafii prawosławnych na Białostocczyźnie. Część alfabetyczna. Suplement I, Ryboły 1991 r.
- Ks. Grzegorz Sosna- Bibliografia parafii prawosławnych na Białostocczyźnie. Część chronologiczna. Białostockie Towarzystwo Naukowe, Białystok 1985 r.
- Ks. Grzegorz Sosna- Rys historyczny parafii prawosławnej Siemiatycze na tle historii miasta, w: Wiadomości Polskiego Autokefalicznego Kościoła Prawosławnego, 1983 r., r. 3, s. 53-103.

23. Źródła ikonograficzne i fotografla (rodzaj, miejsca przechowania, sygnatury)

24. Uwagi różne

25. Opracował  
tekst

*Narolewska*  
E.Narolewska /opis/, X-95 r., J.Tołłoczko /historia/  
X-1995 r.

imie, nazwisko, data, podpis

plany, rysunki

E.Narolewska, X-1995 r. *Narolewska*

imie, nazwisko, data, podpis

zdjęcia fotogr. mgr J.Tołłoczko, dn. 27-VI-95 r., 7-IX-1995 r.

imie, nazwisko, data, podpis

miejsce przechowania negatywów

Karta po wypełnieniu podlega ochronie na podstawie przepisów prawa autorskiego

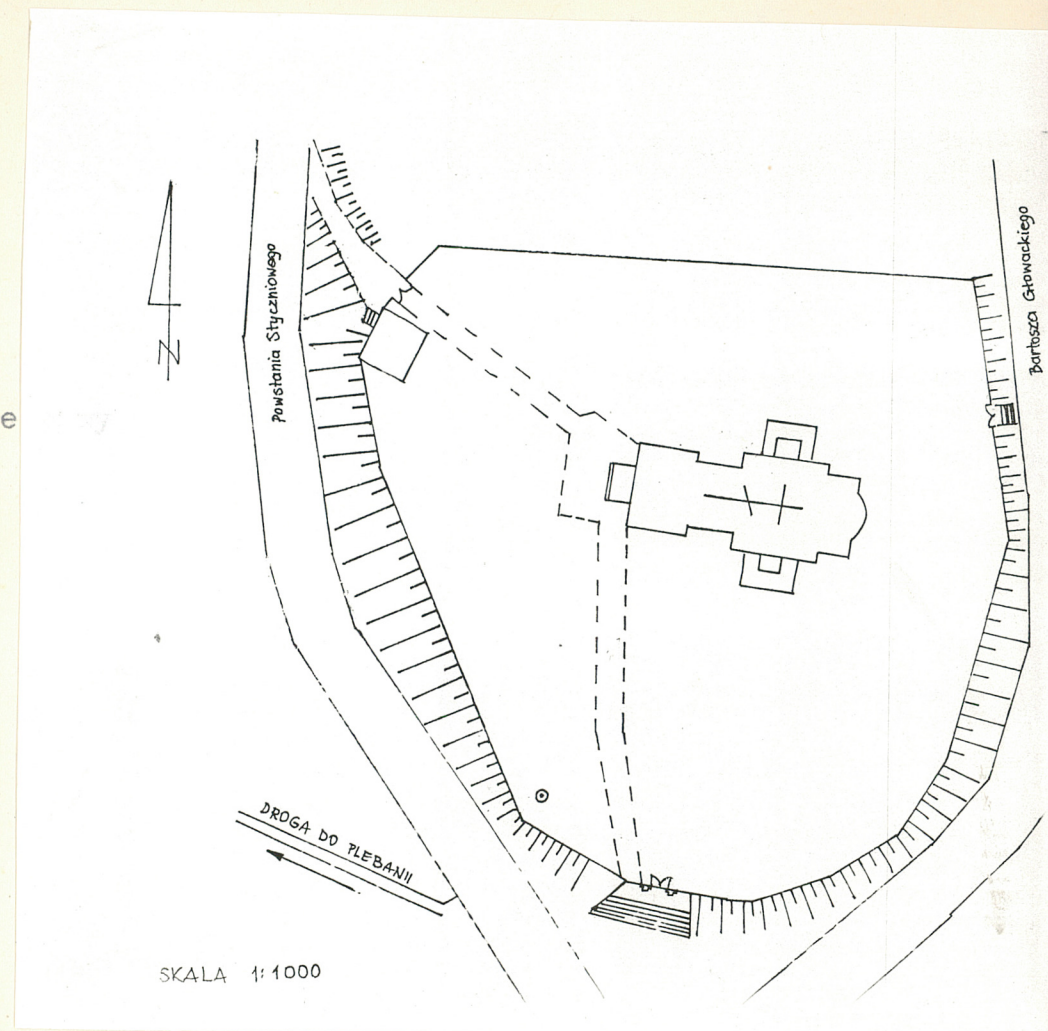
26. Adnotacje o inspekcjach, informacje o zmianach (daty, imiona i nazwiska wypełniających)

27. Załączniki



1. Miejscowość S I E M I A T Y C Z E	2. Obiekt (nazwa jak w karcie) CERKIEW PARAF. P.W. SW.SW. AP. PIOTRA I PAWŁA	3. Zawartość wkładki (nazwa obiektu lub materiału uzupełniającego) SYTUACJA, RZUT PRZYZIEMIA, C.D. PKTU 13- OPISU
---	--	--

/c.d. pkt. 13/ analogiczne jak w przyziemiu nawy, flankowane niskimi pilastrami. Ponad oknami tympanon opisany na łuku pełnym. Elewacja północna analogiczna jak południowa. Elewacja wschodnia: część prezbiterialna węższa od korpusu głównego, absyda 2-osiowa, na osiach okna analogiczne jak w nawie. Pomiędzy oknami malowidło ściennie z Matką Boską z welonem /vide typ ikonograficzny Pokrow/. Aneksy przylegające do absydy o podziale ramowym w kształcie wydłużonych, stojących prostokątów. W zwieńczeniu ściany wschodniej korpusu widoczny tympanon opisany na łuku pełnym. Wszystkie okna 2-dzielne, zdwojone, 24-kwaterkowe, z nadświetleniem w formie łuku pełnego. Poszczególne bryły świątyni obiega wydatny, profilowany gzyms wieńczący. Wnętrze: otynkowane, ściany nawy pokryte malowidłami ściennymi nawiązującymi do malarstwa bizantyjskiego. Korpus główny otwarty arkadą na nawę oraz prezbiterium. Na zachodniej ścianie nawy murowany chór z żeliwną, ażurową balustradą. W wyposażeniu ołtarze z dawnego ikonostasu pochodzącego z ok. poł. XIX w. oraz ikonostas z k. XIX w. o dekoracji grodzieńskiej. Instalacje: odgromowa, elektryczna, antywłamaniowa, grzewcza /ogrzewanie podłogowe/.

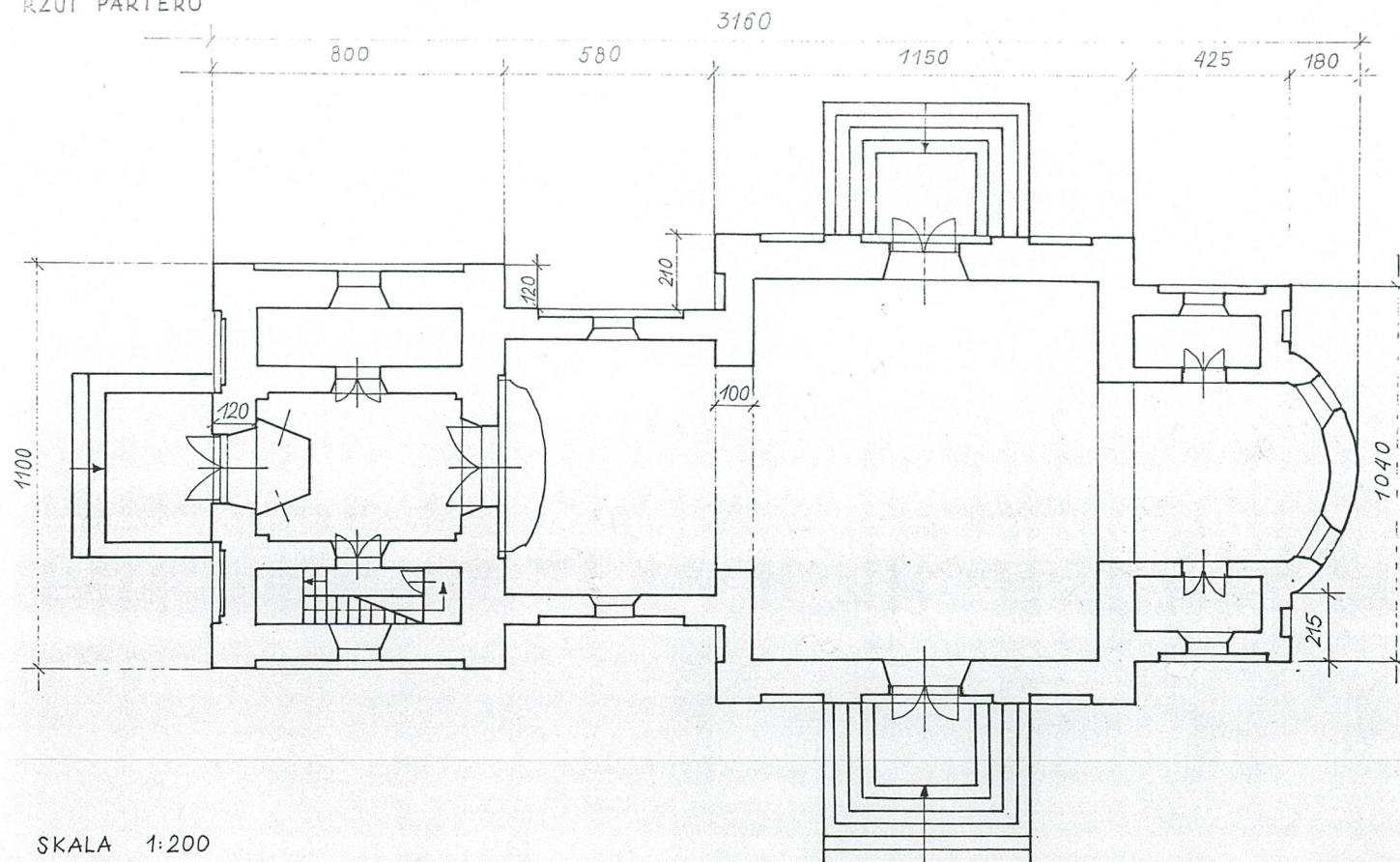


Wkładkę założył: E. Narolewska, X-1995 r.  
(imię, nazwisko, data)

Miejsce przechowywania negatywów:



RZUT PARTERU



SKALA 1:200



1. Miejscowość SIEMIATYCZE	2. Obiekt (nazwa jak w karcie) CERKIEW PARAF. P.W. SW.SW. AP. PIOTRA I PAWŁA	3. Zawartość wkładki (nazwa obiektu lub materiału uzupełniającego) FOTOGRAFIE
-------------------------------	--	--

/c.d. pkt. 12/ remontu, którego koszty wyniosły 1600 rubli. Po remoncie w dn. 16 października 1897 r. cerkiew ponownie konsekrowano. Po roku 1900 zakupiono do cerkwi dwie metalowe chorągwie, dwa duże podświetniki, a w środkowej części świątyni wybudowano drewniane chóry. Dwie ikony: św. Antoniego Peczerskiego i św. Teodozjusza /Fieodosija/ Czernihowskiego ofiarował ks. proboszcz A. Dubiński. W roku 1904 cerkiew wzbogaciła się o duży, miedziany, posrebrzany i pozłacany świecznik siedmioramienny, natomiast w roku 1905 zamówiono w Czernihowie dwie ikony: św. Serafina z Sarowa i św. Męczenników: Antoniego, Jana i Eustachiusza z Wilna oraz zakupiono ołtarzyki /kioty/ do ikon: Matki Boskiej i św. Mikołaja. W roku 1906, w dn. 18 września cerkiew paraf. wizytował biskup ks. Michał, ordynariusz diecezji brzesko-grodzieńskiej. W dn. 10 sierpnia 1908 r., po remoncie, ponownie poświęcono cerkiew. W latach 1907-1914 świątynia wzbogaciła się o nowy ikonostas, nowe ikony oraz trzy dzwony. W sierpniu 1915 roku, w czasie I wojny światowej kler oraz większość parafian ewakuowało się w głąb Rosji, a Niemcy zamienili cerkiew na budynek gospodarczy. Styl: świątynia stanowi przykład murowanej architektury sakralnej o zdecydowanych wpływach form rosyjskiego budownictwa cerkiewnego II poł. XIX w.



Wkładkę założył: mgr J. Tołkoczko, X-1995 r.  
(imię, nazwisko, data)

Miejsce przechowywania negatywów: .....







1. Miejscowość

SIEMIATYCZE

2. Obiekt (nazwa jak w karcie)

CERKIEW PARAF. P.W.  
ŚW.ŚW.PIOTRA I PAWŁA

3. Zawartość wkładki (nazwa obiektu lub materiału uzupełniającego)

FOTOGRAFIE



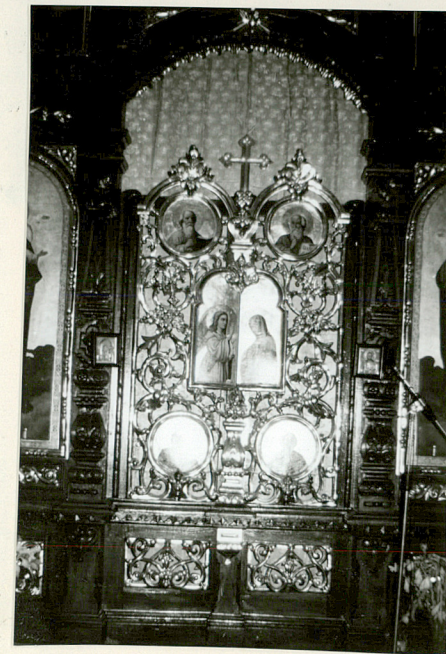
Wkładkę założył:

mgr J. Tołkoczko, X-1995 r.

(imię, nazwisko, data)

Miejsce przechowywania negatywów:







1. Miejscowość

SIEMIATYCZE

2. Obiekt (nazwa jak w karcie)

CERKIEW PAR. P.W. ŚW.ŚW.  
AP. PIOTRA I PAWŁA

3. Zawartość wkładki (nazwa obiektu lub materiału uzupełniającego)

FOTOGRAFIE



Wkładkę założył:

mgr J. Tołkoczko, X-1995 r.

(imię, nazwisko, data)

Miejsce przechowywania negatywów: