

1. Obiekt

562/5

OGRODZENIE-ZESPÓŁ POMISJONARSKI

2. Czas powstania

1725-1727

3. Miejscowość

SIEMIATYCZE

11. Zdjęcia, rzut, przekrój, sytuacja, orientacja



4. Adres

Siemiatycze
ul.1 Maja 5

nr hipoteczny

5. Przynależność administracyjna

województwo białostockie

gmina /pow. Siemiatycze

6. Poprzednie nazwy miejscowości

7. Przynależność administracyjna

1 VI 1975

województwo białostockie

powiat Siemiatycze

8. Właściciel i jego adres

Parafia Rzymskokatolicka
Wniebowzięcia NPMarii
ul.1 Maja 5
17-300 Siemiatycze

9. Użytkownik i jego adres

Parafia Rzymskokatolicka
Wniebowzięcia NPMarii
ul. 1 Maja 5
17-300 Siemiatycze

10. Rejestr zabytków

A-307

Nr

26.11.1966r.

data



12. Autorzy, historia obiektu, określenie stylu

1456-pierwotny kościół drewniany p.w. Św. Michała; 1626-37-z fundacji Lwa Sapiehy, kanclerza i hetmana wielkiego koronnego, dokończony przez jego syna Kazimierza Leona, marszałka nadwornego późniejszego podklancerzego litewskiego, budowa obecnego murowanego, konsekrowanego 1638 pod nowym wezwaniem. W 1719r. parafia przekazana zgromadzeniu misjonarzy. Całość założenia z fundacji Michała Sapiehy, dziedzica miasta oraz ks. Michała Krassowskiego, proboszcza siemiatyckiego, kanonika warszawskiego, realizowano w latach 1719-27 wg proj. Karola Antoniego Baya pod kierunkiem Wincentego Rachettiego. Ogrodzenie wytyczono w 1725, realizowano do 1727. Fragment ogrodzenia wokół budynku klasztornego, ogrodu oraz dzwonnice wykonane zostały z fundacji ks. Krassowskiego. Zaniechano przy tym postawienia waz na dzwonnicach i filarach. W 1737r. Michał Sapieha polecił zabezpieczyć sumę 20 tysięcy złotych na utrzymanie sześciu ludzi do konserwacji "ogrodzenia, grobel, sadzawek, całości ogrodzonych wałów, konserwacji drzew i innych wszelkich przynależności". Pierwotnie dwudzielne, obejmujące cmentarz przykościelny oraz cały teren przylegający od pd. klasztoru, ze wspólnym dla obu części odcinkiem pomiędzy kościołem, a klasztorem, z dwiema dzwonniami od pn. i pd., we frontowej, zach. część dziedzina klasztornego. Na pd. i wsch. od kościoła i klasztoru założenie ogrodowe. Z zachowanych przekazów oraz śladów w terenie wynika iż całość założenia miała regularny układ kwater i składa się z 4 zasadniczych części funkcjonalnych-cmentarza przy kościele, ogrodów ozdobnych przy klasztorze (w tym tarasowego zw. włoskim) ogrodu użytkowego (ze stawami rybnymi i groblami), oraz z części gospodarczej zawierającej dziedziniec otoczony budynkami gospodarskimi (stajnia, browar, wozownia, spichlerz, stodoła i obora)

ciąg dalszy na wkładce nr 1

13. Opis (sytuacja, materiał i konstrukcja, rzut, bryła, elewacje, wnętrze, wyposażenie, instalacje)

Sytuacja:

Otacza zespół pomisjonarski usytuowany na pn.-wsch. od rynku, w całości zachowana jedynie wokół cmentarza przykościelnego, niewielkie fragmenty po stronie wschodniej założenia.

Materiał, konstrukcja, technika:

Murowany z cegły, tynkowany, pokryty dachówką ceramiczną.

Rzut:

Na zbliżonym do owalu narysie, złożonym z następujących w zmiennym rytmie odcinków wklęsłych, wypukłych i prostych, łączonych przez opięte uproszczonymi pilastrami czworoboczne filarki; po stronie pn. i wsch. kaplice. Fragmenty ogrodzenia zachowane po stronie wsch. klasztoru.

Elewacje:

Z wydzieloną częścią cokołową. Odcinki wklęsłe, wypukłe i proste łączone przez filarki, z nałożonymi, boniowanymi pilastrami, kryte namiotowym dachem. Wysokość muru zróżnicowana, dostosowana do konfiguracji terenu. Kaplice w formie edikuli, ujęte zwielokrotnionymi pilastrami toskańskimi, zwieńczone trójkątnymi ogzysowanymi naczółkami, z półkoliście zamkniętymi wnękami. W odcinkach muru przy kaplicy pn.-prostokątne wnęki. Na osi kościoła brama filarowa, z półkolistą arkadą, na wysokości nasady łuku, gzyms, poniżej w wydłużonych prostokątnych płycinach słupy o przekroju półokrągłym, szczyt oddzielony daszkiem, ujęty w spływy na krawędziach których obeliski, pośrodku figura Św. Michała Archanioła, w przezroczu sygnaturka.

Wyposażenie:

w zwieńczeniu bramy figura Św. Michała Archanioła z 1 poł. XIX w.; we wnęce kapliczki wsch. ob. zdemontowane, rzeźby Chrystusa Ukrzyżowanego i klęczącej po krzyżu Św. Marii Magdaleny, barokowe, ok. poł. XVIII w.

Instalacje:

brama-elektryczna

14. Kubatura	15. Powierzchnia użytkowa 371,78 mb	16. Przeznaczenie pierwotne ogrodzenie	17. Użytkowanie obecne ogrodzenie
18. Prace budowlane i konserwatorskie, ich przebieg i dokumentacja		19. stan zachowania (fundamenty, ściany zewnętrzne, ściany wewnętrzne, sklepienia, stropy, konstrukcje dachowe, pokrycie dachu, wyposażenie i instalacje) stan dobry-po remoncie	
		20. Najpilniejsze postulaty konserwatorskie Rekonstrukcja ogrodzenia przeprowadzona w oparciu o zachowane fragmenty murów, pomiar z 1929r., fot. sprzed 1939r. nieistniejącej zach. bramy ogrodowej oraz dzwonnicy pd.	

21. Akta archiwalne (rodzaj akt, numer i miejsce przechowania)

0/W PSOZ w Białymstoku:

1. Siemiatycze-woj. białostockie. Studium historyczno-urbanistyczne do planu zagospodarowania przestrzennego miasta. Oprac. L. Kozakiewicz, W. Kalinowski, P. Gartkiewicz, Warszawa 1957, sygn.-872
2. Katalog Parków i Ogrodów Województwa Białostockiego pod red. E. Bończak-Kucharczyk i J. Maroszka, cz. II-katalog szczegółowy A-hasła: nr 127, t. X, Białystok 1988, s. 664-669, sygn. 3756.
3. Katalog parków woj. białostockie. Siemiatycze-Park Poklasztorny, oprac. E. Bończak-Kucharczyk, Białystok 1975, sygn. 1943.
4. Siemiatycze, woj. białostockie, pow. Siemiatycki. Zespół Pomiesjonarski-Kościół, klasztor i ogród, Dokumentacja historyczno-architektoniczna, oprac. J. Kubiak, Warszawa 1967, t. I-III

22. Bibliografia sygn. 873- ciąg dalszy na wkładce nr 1

1. A. Dobroński, Siemiatycze pod zaborem rosyjskim (1807-1914), w: Studia i materiały do dziejów Siemiatycz, Warszawa 1989., s. 95.
2. Katalog Zabytków Sztuki, Województwo Białostockie, Siemiatycze, Drohiczyn i okolice, pod red. M. Kałamajskiej-Saeed, Warszawa 1996, s. 71, il. 51.
3. L. Kozakiewicz, J. Kubiak, Siemiatycze, Kraków 1971.
4. Województwo Białostockie, Przeszłość Zabytki, Białystok 1929, s. 41-43.

23. Źródła ikonograficzne i fotografia (rodzaj, miejsca przechowania sygnatury)

1. Ogrodzenie wokół ogrodu-nieistn. Ob. brama zach., widok od wsch.-ok. 1930, neg. IS PAN, nr 9397
2. Fragment ogrodzenia, widok od wsch., ok. 1930, neg. IS PAN, nr 9387
3. Brama w ogrodzeniu dzielącym dziedziniec klasztorny od ogrodu, fot. R. Kazimierski, 1966, neg. PKZ W-wa, nr 84638
4. Nieistniejąca ob. dzwonnica pd., fot. ok. 1930, neg. PKZ W-wa, nr 84559.

24. Uwagi różne

25. Opracował

tekst mgr Dariusz Stankiewicz, mgr Barbara Tomecka, sierpień 98
imię, nazwisko, data, podpis

plany, rysunki mgr Dariusz Stankiewicz, sierpień 1998
imię, nazwisko, data, podpis

zdjęcia fotograf. mgr Dariusz Stankiewicz, maj 1998r.
imię, nazwisko, data, podpis

miejsce przechowania negatywów

Karta po wypełnieniu podlega ochronie na podstawie przepisów prawa autorskiego

26. Adnotacje o inspekcjach, informacje o zmianach (daty, imiona i nazwiska wypełniających)

27. Załączniki

szt. 5-wkładki

1. Miejscowość SIEMIATYCZE	2. Obiekt (nazwa jak w karcie) Ogrodzenie-Zespół Pomisjonarski	3. Zawartość wkładki (nazwa obiektu lub materiału uzupełniającego) dokończenie punktu nr 12 i 21, fotografie
-------------------------------	----------------------------------------------------------------------	-----------------------------------------------------------------------------------------------------------------

dokończenie punktu nr 12:

Część założenia zajmowana przez groble i stawy leżała niżej niż teren w obrębie ogrodzenia, a samo ogrodzenie spełniało od tej strony funkcję muru oporowego. Całe założenie powiązane z układem miejskim-Sapieha nakazał wyburzenie wsch. pierzei rynku. Mur o symetrycznej i osiowej kompozycji, składający się z odcinków naprzemian prostych, wklęsłych i wypukłych. W 1860r. przed frontową elewacją kościoła wzniesiono bramę filarową, w zwieńczeniu której figura Św. Michała Archanioła o charakterze barokowym 1 poł. XIXw., przeniesiona w 1863r. z ratusza. W 1928 i 1929 r. władze wojewódzkie wydały 1500zł. na konserwację budynku klasztornego oraz muru wokół ogrodu. Zakład Architektury Polskiej PW wykonał wówczas "Plan sytuacyjny kościoła i klasztoru X.X. Misjonarzy" ukazujący zarys linii ogrodzenia całego zespołu. Przed 1939r. rozebrano bramę do ogrodu włoskiego od strony rynku, w latach następnych zach. część tego ogrodu zajęły budynki mieszkalne. Dzwonnica pd. rozebrana 1939-45. Do dzisiaj ogrodzenie w całości zachowane jedynie wokół cmentarza przykościelnego. Układ ogrodu słabo czytelny, zatarty przez zniszczenia I i II wojny światowej. Skala Ogrodzenia, jego dekoracyjność nie znajduje analogii w ówczesnych realizacjach w Polsce, a nawet w Europie.

Styl: późny barok

dokończenie punktu nr 21:

Archiwum Parafialne, Siemiatycze:

1. Liber continens seu omnia authentica documenta.... Anno 1796, bez sygn.

Archiwum Kurii Diecezjalnej w Siedlcach:

1. Wizytacje diecezji Łuckiej-Opis stanu kościołów paraf. w Dekanacie Drohickim położonych w roku 1792 podany, sygn. Ks. nr 139

Archiwum Państwowe w Białymstoku:

1. Białostocki Urząd Wojewódzki, 1921-1930, sygn. AK 1/2

Wkładkę założył: mgr Dariusz Stankiewicz, sierpień 1998r.
(Imię nazwisko, data)

Wzór ODZ 1978 r.

Miejsce przechowywania negatywów:

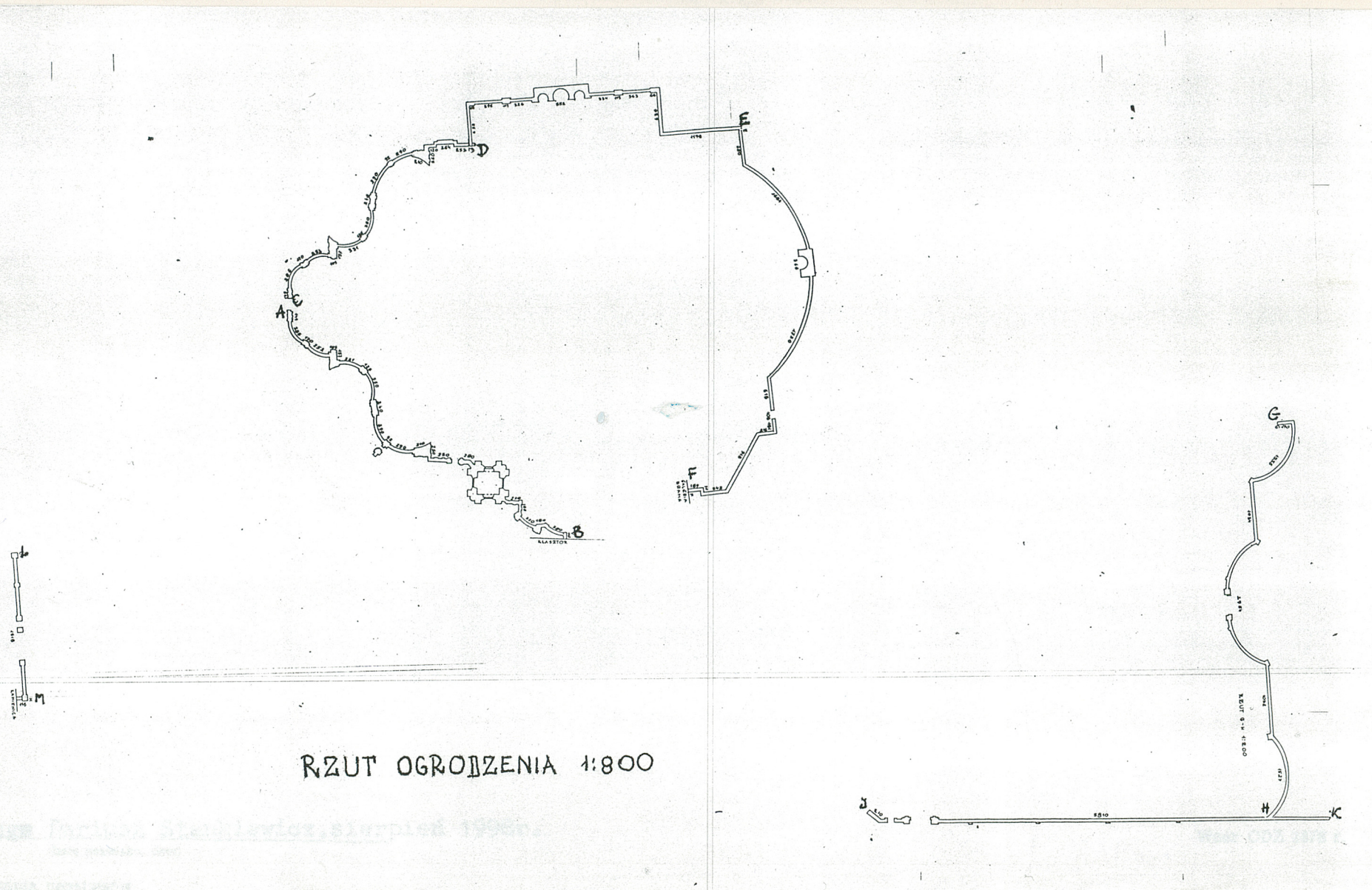


1. Miejscowość

SIEMIATYCZE

2. Obiekt (nazwa jak w karcie)
Ogrodzenie - zespół
Pomiszjonarski

3. Zawartość wkładki (nazwa obiektu lub materiału uzupełniającego)
rzut przyziemia, fotografie



Wkładkę sporządził: mgr inż. Józef Szymański, sierpień 1990r.

Miejsce planu: ...

LZGraf Biała Podl. z. 759 90 5000

1. Miejscowość

SIEMIATYCZE

2. Obiekt (nazwa jak w karcie)
Ogrodzenie-Zespół
Pomiszjonarski

3. Zawartość wkładki (nazwa obiektu lub materiału uzupełniającego)
sytuacja, fotografie

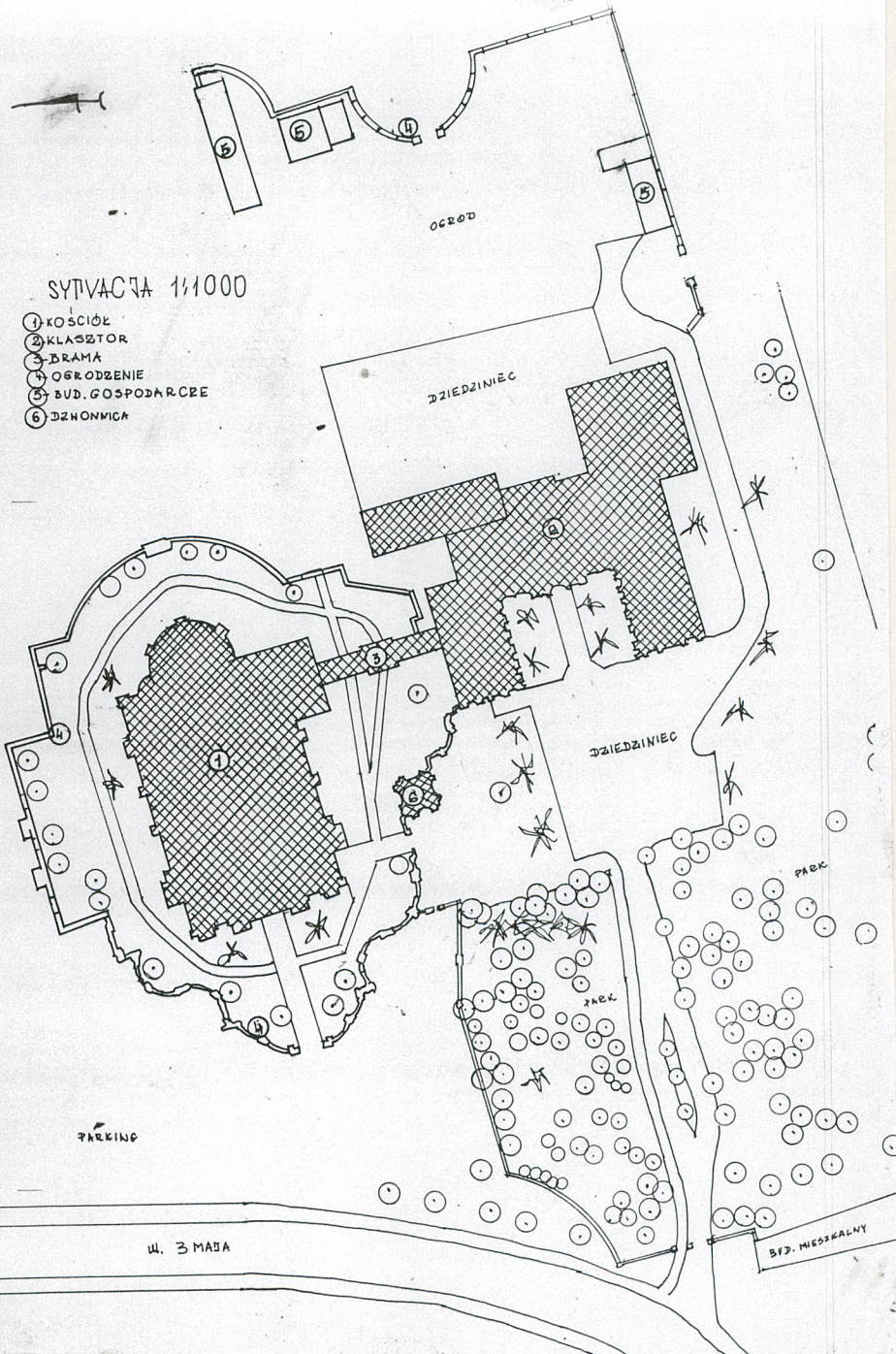


Wkładkę założył: mgr Dariusz Stankiewicz, sierpień 1998r.
(imię nazwisko, data)

Miejsce przechowywania negatywów:

LZGraf Biała Podl. z. 759 90 5000

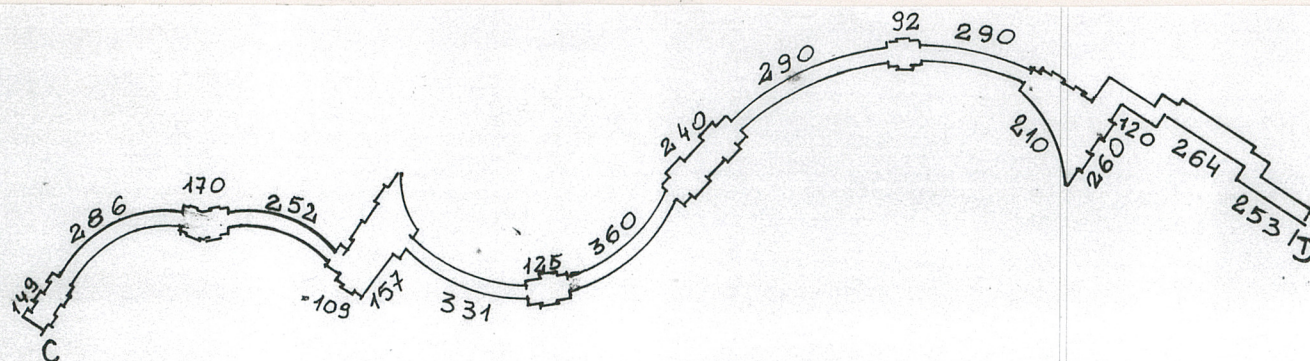
6r ODZ 1978 r.



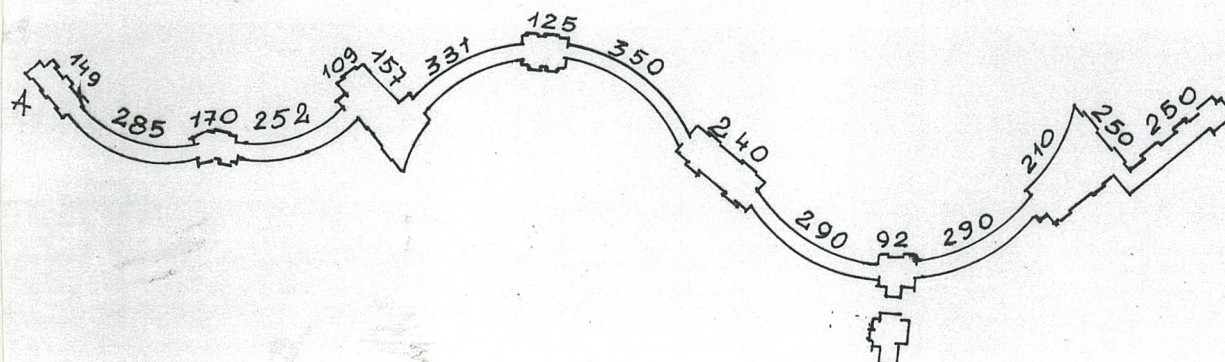
1. Miejscowość
SIEMIATYCZE

2. Obiekt (nazwa jak w karcie)
Ogrodzenie- Zespół
Pomisjonarski

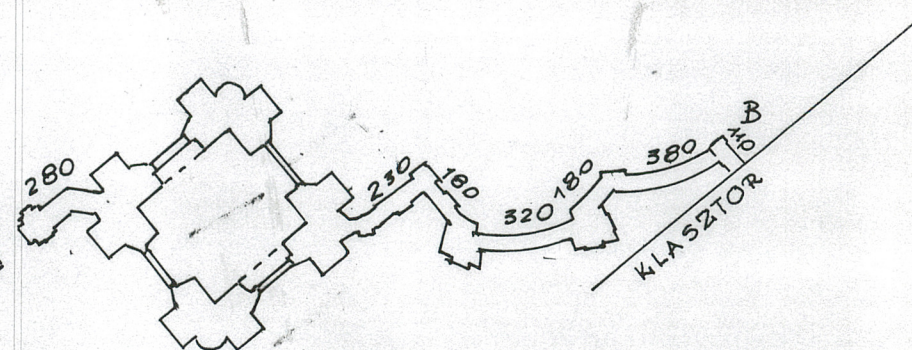
3. Zawartość wkładki (nazwa obiektu lub materiału uzupełniającego)
rzuty przyziemia

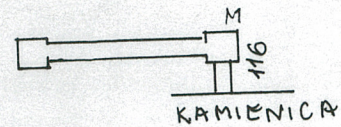
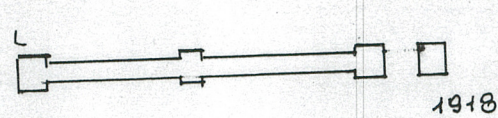


RZUT C-D 1:200

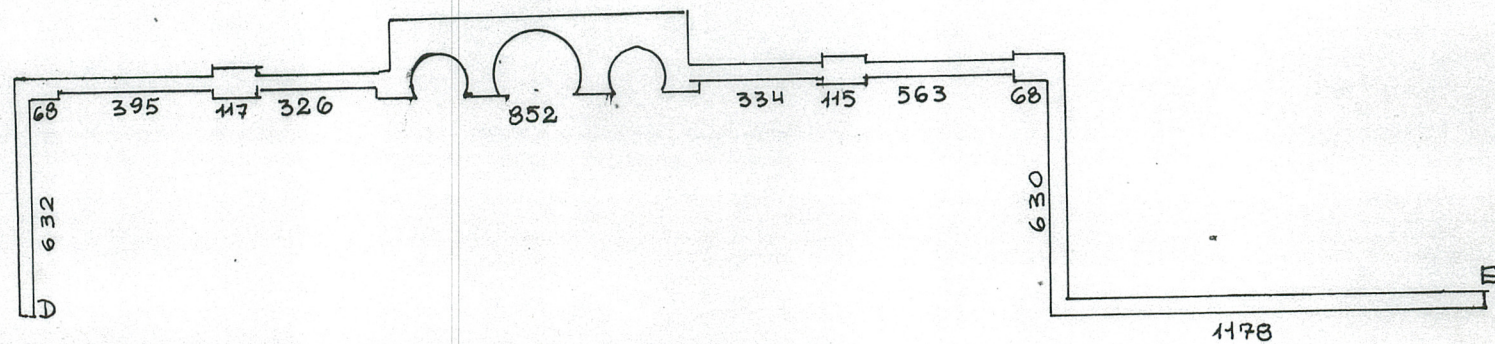


RZUT A-B 1:200





RZUT L-M 1:200



RZUT D-E 1:200

1. Miejscowość

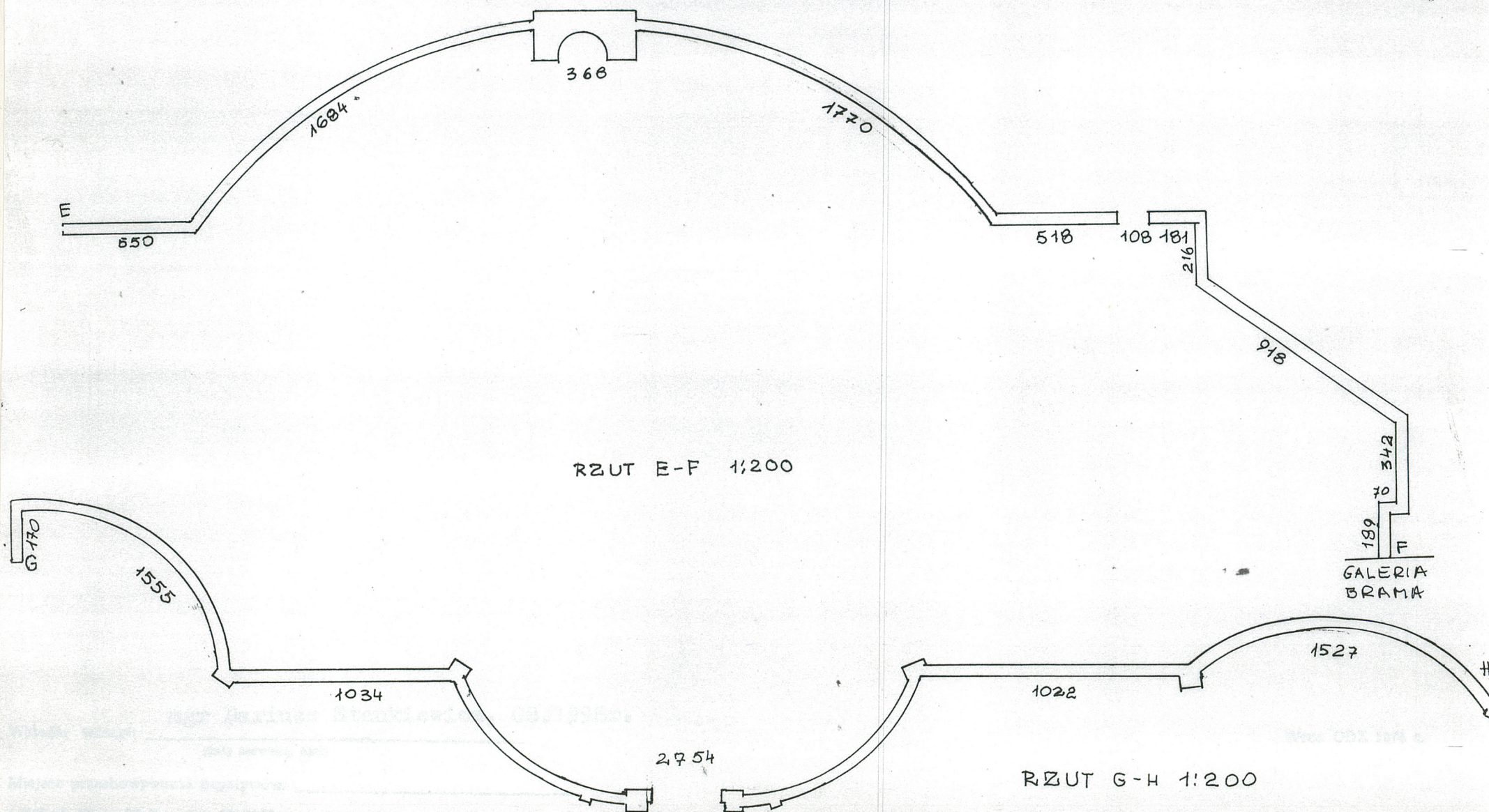
SIEMIATYCZE

2. Obiekt (nazwa jak w karcie)

Ogrodzenie-
Zespół Pomisjonarski

3. Zawartość wkladki (nazwa obiektu lub materiału uzupełniającego)

rzuty przyziemia



210



RZUT 3-K 1:200

5810

H

K