

1. Obiekt

562/4

GALERIA-BRAMA W ZESPOLE POMISJONARSKIM

2. Czas powstania

1725-1727

3. Miejscowość

S I E M I A T Y C Z E

11. Zdjęcia, rzut, przekrój, sytuacja, orientacja



4. Adres

Siemiatycze

ul. 3-go Maja 5

nr hipoteczny

5. Przynależność administracyjna

województwo białostockie

gmina/pow. Siemiatycze

6. Poprzednie nazwy miejscowości

7. Przynależność administracyjna

1 VI 1975

województwo białostockie

powiat

Siemiatycze

8. Właściciel i jego adres

Parafia Rzymskokatolicka

Wniebowzięcia NMP

ul. 3-go Maja 5

17-300 Siemiatycze

9. Użytkownik i jego adres

Parafia Rzymskokatolicka

Wniebowzięcia NMP

ul. 3-go Maja 5

17-300 Siemiatycze

10. Rejestr zabytków

A-307

26.11.1966r.

Nr

data

A-289 z 19.11.1966



12. Autorzy, historia obiektu, określenie stylu

W 1719r. parafię siemiatycką objęło Zgromadzenie Misjonarzy. Klasztor fundowali ówczesny kolator kościoła-Michał Józef Sapieha, pisarz polny litewski oraz dotychczasowy pleban ks. Michał Krassowski, kanonik warszawski. Całość założenia realizowano w latach 1719-27 wg proj. Karola Antoniego Baya pod kierunkiem Wincentego Rachettiego. Jednym z elementów zespołu klasztornego był pawilon-korytarz z przejazdem bramnym, łączący wzniesiony budynek klasztorny z istniejącym, przebudowanym kościołem. W 1832r. z chwilą kasaty klasztoru, obiekt przestał pełnić funkcję komunikacyjną. Nastąpiły przemurzenia w wyniku których zmieniony został układ otworów. W latach 30-tych XXw. na osi skrajnej pd., a także, w obu ośiach bocznych bramy znajdowały się otwory wejściowe, te drugie jeszcze w latach 60-tych XXw.. W latach powojennych zmieniona została także stolarka drzwiowa, częściowo okienna. Prawdopodobnie w związku z wprowadzeniem do budynku klasztornego szpitala zamurowany został także otwór drzwiowy pomiędzy łącznikiem, a klasztorem.

13. Opis (sytuacja, materiał i konstrukcja, rzut, bryła, elewacje, wnętrze, wyposażenie, instalacje)

Sytuacja:

Usytuowana na pn.-wsch. od rynku, w d. zespole klasztornym misjonarzy. Przylega od pd. do skrzydła klasztornego północno-zachodniego, od północy do zakrystii.

Materiał, konstrukcja, technika:

Murowana z cegły, otynkowana sklepią krzyżową. Pokrycie dachu-blacha dachówkopodobna powlekana. Posadzka ceramiczna. Schody betonowe-wtórne. Stolarka okienna i drzwiowa drewniana. Okna różnej wielkości, prostokątne-w ośiach skrajnych przy zakrystii poziome, wielokwaterkowe, pojedyncze; pozostałe ościeżnicowe, podwójne. Drzwi do zakrystii typu deskowego z kowalskimi zawiasami; prowadzące do kaplicy św. Stanisława-2-skrzydłowe, konstrukcji ramowo-płycinowej; boczne-klepkowe. Oba skrzydła bramy pierwotnie typu deskowego z podziałem na 4 pola każde poziomymi listwami zbieżnymi-konstrukcyjnymi, ob. skrzydła opierzone listwami w "jodełkę" z profilowanymi rombami pośrodku.

Rzut:

Na rzucie wydłużonego prostokąta, pięcioprzęsłowa. W najszerszym przęśle środkowym przejazd bramny.

Bryła:

Prostopadłościan ze zryzalitowaną, wyższą częścią środkową. Dachy 2 spadowe-w części środkowej o poprzecznej kalenicy.

Elewacje:

Analogiczne, 5-osiove, o ścianach rozczłonkowanych pilastrami i odcinkowo zamkniętymi płycinami, zwieńczone gzymsem okapowym. W arkadowych płycinach prostokątne otwory okienne i drzwiowe w uszakowanych obramieniach. Na osi głównej wyższe, zryzalitowane przęsło zwieńczone trójkątnym szczytem, w nim półkoliście sklepią brama wjazdowa. W polu tympanonu okulus-od strony zach.. Na ośiach obok bramy po stronie północnej drzwi. W elewacji wschodniej w osi skrajnej południowej otwór zamurowany.

Wnętrze:

Po stronie południowej przęsła bramnego schody oraz 2-skrzydłowe drzwi prowadzące do utworzonej w tej części pawilonu sali św. Stanisława.

Instalacje:

elektryczna, c.o.

14. Kubatura 264 m ³	15. Powierzchnia użytkowa 57 m ²	16. Przeznaczenie pierwotne łącznik klasztor- kościół, przejazd bramny	17. Użytkowanie obecne łącznik klasztor- kościół sala św. Stanisława
18. Prace budowlane i konserwatorskie, ich przebieg i dokumentacja		19. stan zachowania (fundamenty, ściany zewnętrzne, ściany wewnętrzne, sklepienia, stropy, konstrukcje dachowe, pokrycie dachu, wyposażenie i instalacje) stan dobry po remoncie	
		20. Najpilniejsze postulaty konserwatorskie	

21. Akta archiwalne (rodzaj akt, numer i miejsce przechowania)

O/W PSOZ Białystok

1. Siemiatycze-Zespół Pomisjpnarski-kościół, klasztor i ogród
Dokumentacja historyczno-architektoniczna, oprac. J. Kubiak,
Warszawa 1967, sygn.: 873
2. Siemiatycze-woj. białostockie. Studium historyczno-urbanistyczne do planu zagospodarowania przestrzennego miasta.
Oprac. L. Kozakiewicz, W. Kalinowski, P. Gartkiewicz, Warszawa 1957, sygn.-872.

22. Bibliografia

23. Źródła ikonograficzne i fotografia (rodzaj, miejsca przechowania sygnatury)

1. Pawilon-korytarz, widok od zach., fot. ok. 1930, neg. ISPAN, nr 9395
2. Korytarz i zakrystia-widok od wsch., fotok. 1930, neg. IS PAN, nr 9396

24. Uwagi różne

25. Opracował

tekst mgr Dariusz Stankiewicz, mgr Barbara Tomecka, sierpień 1998r.

imię, nazwisko, data, podpis

plany, rysunki mgr Dariusz Stankiewicz, sierpień 1998r.

imię, nazwisko, data, podpis

zdjęcia fotograf. mgr Dariusz Stankiewicz, sierpień 1998r.

imię, nazwisko, data, podpis

miejsce przechowania negatywów

Karta po wypełnieniu podlega ochronie na podstawie przepisów prawa autorskiego

26. Adnotacje o inspekcjach, informacje o zmianach (daty, imiona i nazwiska wypełniających)

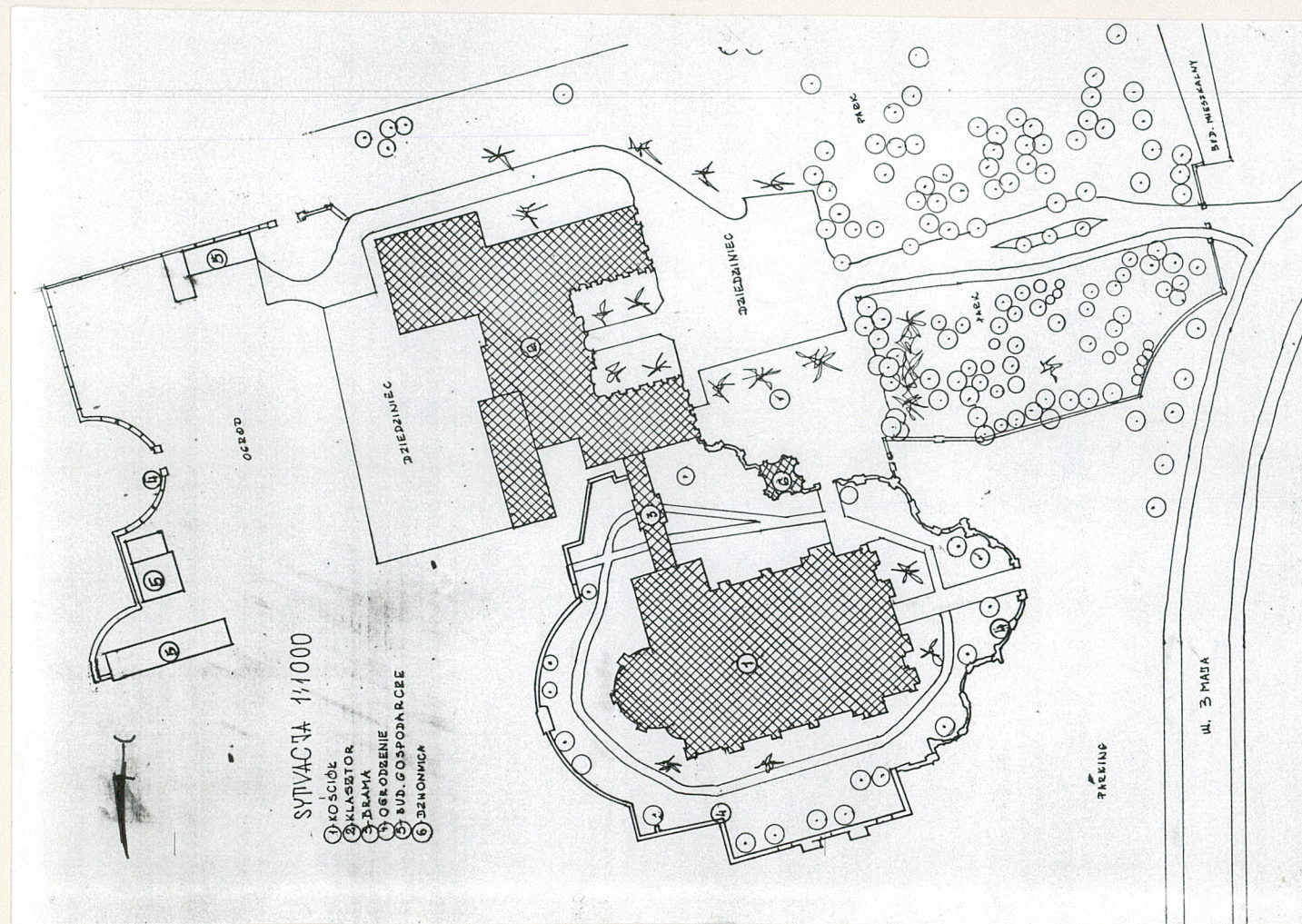
27. Załączniki

Str. 2 - wklejki

1. Miejscowość
SIEMIATYCZE

2. Obiekt (nazwa jak w karcie)
Galeria- brama
w Zespole Pomisjonar.

3. Zawartość wkładki (nazwa obiektu lub materiału uzupełniającego)
sytuacja, zdjęcia fotograficzne



Wkładkę założył: mgr Dariusz Stankiewicz, 08, 1998r.
(imię nazwisko, data)

Wzór ODZ 1978 r.

Miejsce przechowywania negatywów:

LZGraf. Biała Podl. z. 759 90 5000



1. Miejscowość

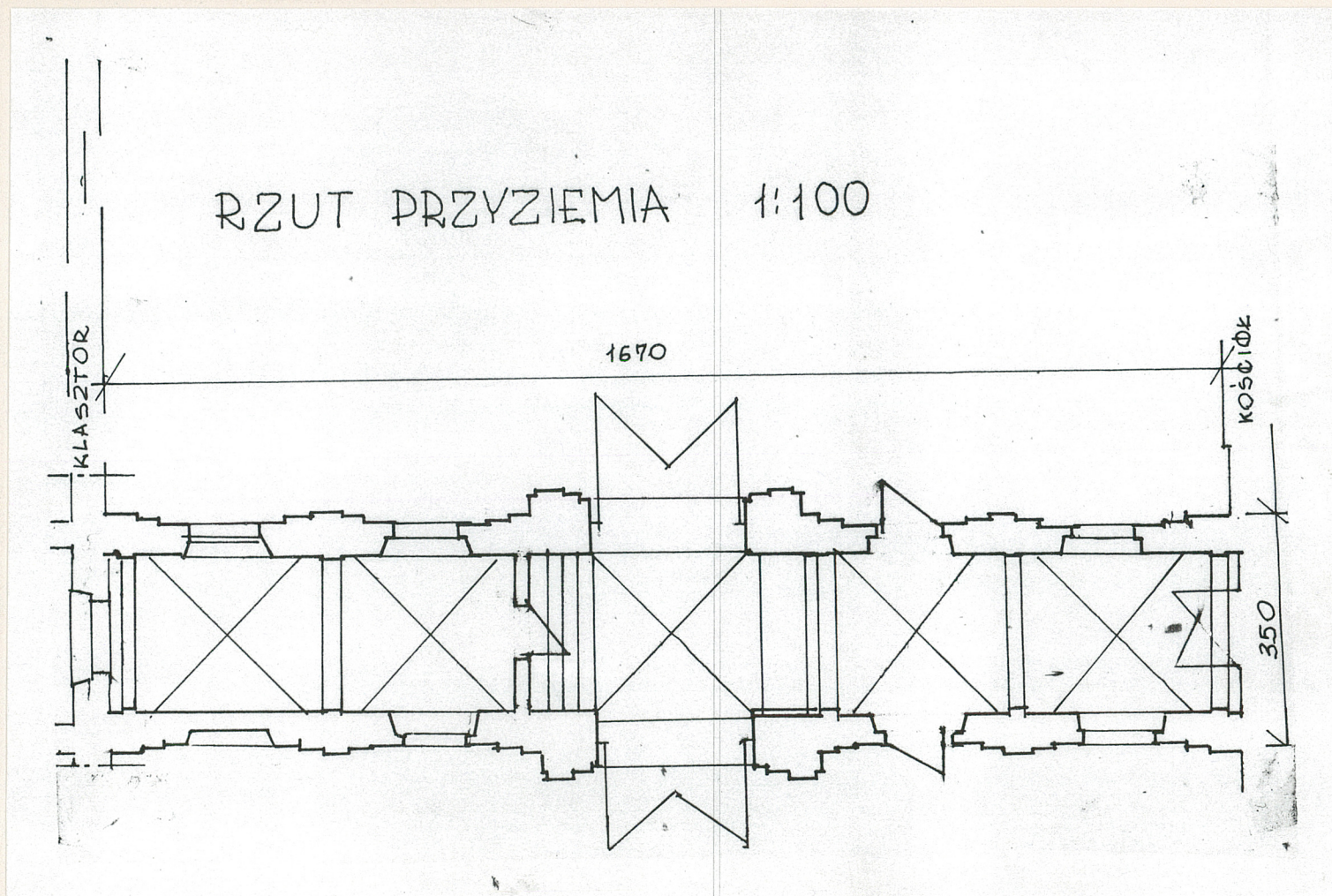
SIEMIATYCZE

2. Obiekt (nazwa jak w karcie)

Galeria- brama w Zespo-
le Pomisjonarskim

3. Zawartość wkładki (nazwa obiektu lub materiału uzupełniającego)

rzut przyziemia, rzut II kondygnacji



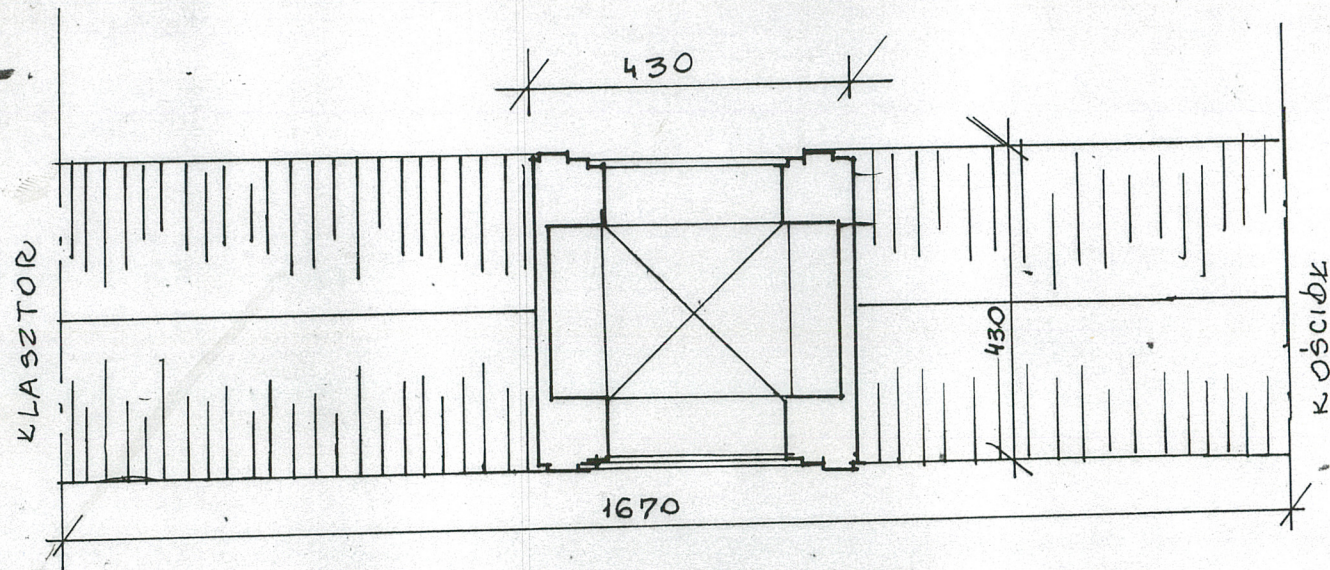
Wkładkę założył: mgr Dariusz Stankiewicz, 08.1998r.

(imię nazwisko, data)

Miejsce przechowywania negatywów:

LZGrzł. Biła Podl. z. 759 90 5800

Wzór ODZ 1978 r.



RZUT II-GIEŹ KONFIGURACJI 1:100