

1. Obiekt

562/1

KOŚCIÓŁ PAR. P.W. WNIEBOWZIĘCIA NMP W ZESPOLE POMISJONARSKIM

2. Czas powstania

1626-1637, 1727

3. Miejscowość

S I E M I A T Y C Z E

11. Zdjęcia, rzut, przekrój, sytuacja, orientacja



4. Adres

Siemiatycze
ul. 3 Maja 5

nr hipoteczny

5. Przynależność administracyjna

województwo białostockie

gmina Siemiatycze pow. SIEMIATYCZE

6. Poprzednie nazwy miejscowości

7. Przynależność administracyjna

1 VI 1975

województwo białostockie

powiat Siemiatycze

8. Właściciel i jego adres

Parafia Rzymskokatolicka
Wniebowzięcia NMP
Siemiatycze

9. Użytkownik i jego adres

Parafia Rzymskokatolicka
Wniebowzięcia NMP
Siemiatycze

10. Rejestr zabytków

A-47 / 53 30.03.1956r.

Nr

data



Pierwotny drewniany, p.w. Św. Michała, fundowany 1456 przez Michała Kmitę Sudy-montowicza z Chożewa. Proboszcza wzmiankują źródła-1470, 1471, 1473, 1480. Za Krzysztofa "Pioruna" Radziwiłła zamieniony na wóbr protestancki, 1618 rekoncyliowany przez bpa łuckiego Andrzeja Lipskiego. 1626-37 budowa obecnego murowanego z fundacji Lwa Sapiehy, kancle-rza i hetmana wielkiego litewskiego, dokończona przez jego syna Kazimierza Leona, maeszałka nadwornego, późniejszego podkanclerzego litewskiego. Konse-krowany 1638 przez bpa Jana Zamoyskiego pod nowym wezwaniem. Była to bazylika z kwadratową wieżą od zach.. Wnętrza z dekoracją stiukową prawdopodobnie we wszystkich nawach. Po 1713 remont i uzupełnienie wyposażenia, dokonane kosztem ówczesnego kolatora Michała Józefa Sapiehy, pisarza polnego litewskiego (na-stępnie wojewody podlaskiego) oraz pro-boszcza Michała Józefa Krassowskiego, kanonika warszawskiego. 1719 parafia przekazana zgromadzeniu misjonarzy. Za-łożenia klasztorne realizowane wg proj. Karola Antoniego Baya, pod kierunkiem Wincentego Rachettiego. W 1727 przebu-dowa fasady wraz z kruchtą, powiększe-nie zakrystii połączonej z klasztorem, krytym korytarzem. 1729 i 1732 podwyż-szenie fasady, ostatecznie ukształtowa-nej 1737 wraz z dobudową dwóch przed-sionków po bokach wieży, połączonych z kruchtą w jej przyziemiu. 1751 wymie-niono pękające sklepienia w nawach, wzmacniając je 4 ankrami. 1752 pożar miasta "kościółowi się trochę dostało". 1780 wzniesiony murowany chór muzyczny. Przed 1792 wymieniono ramy okienne. Ko-lejny remont 1793. 1832 kasata zgroma-dzenia i przejęcie parafii przez kler diecezjalny. 1846-remont. Kolejne napra-wy dachu, murów, tynków-w latach 1858-1859, 1860, l. 20-te XXw. Późnorennesansowy z późnobarokową fasadą. Wśród budowli wzniesionych z fundacji Sapiehów najbliższy kościółowi siemia-tyckiemu jest kościół bernardyński w Druł.

Sytuacja:

Orientowany. Usytuowany na pn.-wsch. od rynku, na pn. od klasztoru, połączony z nim korytarzem-przejściem (bramą)

Materiał, konstrukcja, technika:

Ściany murowane z cegły, otynkowane. Sklepienia ceramiczne-w nawie głównej kolebkowe na gurtach, z lunetami, w nawach bocznych kolebkowo-krzyżowe o przęsłach rozdzielo-nych szerokimi gurtami, w prezbiterium kolebkowe z lunetami, pokryte dekoracją sztu-katorską z profilowanych listew tworzących układ sieciowy z kół, owalów, kwadratów, gwiazd, serc i przenikających się czworoliści. W polach przedstawienia figuralne: gło-wki anielskie, śś. Hieronim i Magdalena, hierogram, kartusze z herbami Lis (Sapiehów). Kruchta, kolebkowo-krzyżowe. Więźba dachowa drewniana, jętkowo-stolcowa. Pokrycie dachu blacha dachówkopodobna, powlekana. Posadzka, w korpusie głównym-kamienna, w zakrystii terakota. Okna-stałe, metalowe, prostokątne, zamknięte półkoliście, wielokwaterkowe oraz półkoliste (wymienione w 1998r.). Drzwi drewniane, 2 skrzydłowe: deskowe oraz klepkowe, rombowne, ćwiekowane.

Rzut:

Korpus trójnawowy, 3-przęsłowy, prezbiterium równe szerokością nawie głównej, dwu-przęsłowe, zamknięte półkoliście. Przy nim od pn. kwadratowy skarbiec z dobudowaną od wsch. półkolistą wieżą; od pd. prostokątna zakrystia połączona prostokątnymi łącznikami (bramą) z budynkiem klasztornym. Przy ścianie pd. nawy i zach. zakrystii małe proto-kątne pomieszczenie. Od zachodu na osi czworoboczna wieża mieszcząca w przyziemiu kruchtę o trzech przęsłach, przysłonięta parawonową fasadą. Od zach. do naw bocznych przylegają kręcone klatki schodowe w prostokątnej obudowie.

Bryła:

Korpus bazylikowy z 4 kondygnacją wieżą od zach., w przyziemiu połączonym z dosta-wionymi po jej bokach przedsionkami kruchta. Przy prezbiterium, od pd.-zakrystia. Od pn. półkolista wieża mieszcząca klatkę schodową do pomieszczenia nad skarbczykiem. Dachy: nad nawą główną i prezbiterium 2 spadowy, nad bocznymi pulpitemi, zakrystią-4 spadowy. Wieża zwieńczona barokowym hełmem z lukarnami. Pod prezbiterium krypta.

Elewacje:

Fasada trójprzęsłowa, z 2 kondygnacją zryzalitowaną częścią środkową, rozcłódkowa-na parzystymi kolumnami tokańskimi, w części środkowej jednostronnie ujętymi w usko-kowo zdwojone pilastry i ujęta na narożach takimiż pilastrami; kondygnacje rozdzie-lone belkowaniem. Część środkowa zwieńczona trójkątnym frontonem, w górnej kondygna-cji ujęta spływami i obeliskami. W dolnej strefie prostokątny otwór wejściowy w uszakowatym, bogato profilowanym obramieniu, nad nim trójkątny naczółek, powyżej po-między pilastrami prostokątne okno. W górnej strefie porte-fenetre oraz wsparty na konsolkach balkon z metalową, ażurową balustradą, płytą z czołem o wykroju łuku nad-wieszanego. Wieża opięta na narożach parzystymi pilastrami; na wszystkich ścianach górnej kondygnacji czworokątne okulusy. Nad nimi w strefie belkowania koliste tarcze zegarowe pod półkoliście wygiętym gzymssem. Elewacje boczne dzielone pilastrami tos-kańskimi, zwieńczone belkowaniem-korpusu głównego 5-osiove, naw bocznych 3-osiove.

Kruchta dostępna także wejściami bocznymi od pn. i pd.. Otwory prostokątne w usza-kowatych profilowanych obramieniach, z dekoracyjną supraportą w formie półkolistego gzymsu wspartego na wygiętych lizenach, z owalną płyciną pośrodku.

ciąg dalszy na wkładce nr 1

| | | | |
|--------------------------------------------------------------------|---------------------------|-----------------------------------------------------------------------------------------------------------------------------------------------------------|------------------------|
| 14. Kubatura | 15. Powierzchnia użytkowa | 16. Przeznaczenie pierwotne | 17. Użytkowanie obecne |
| 17963 m ³ | 930 m ² | kościół | kościół |
| 18. Prace budowlane i konserwatorskie, ich przebieg i dokumentacja | | 19. stan zachowania (fundamenty, ściany zewnętrzne, ściany wewnętrzne, sklepienia, stropy, konstrukcje dachowe, pokrycie dachu, wyposażenie i instalacje) | |
| | | fundamenty, ściany zewnętrzne, wewnętrzne, sklepienia, konstrukcja dachowa, pokrycie dachowe- stan dobry, po remoncie | |
| | | 20. Najpilniejsze postulaty konserwatorskie | |

21. Akta archiwalne (rodzaj akt, numer i miejsce przechowania)

O/W PSOZ w Białymstoku:

1. Siemiatycze-Zespół Pomisjonarski-kościół, klasztor i ogród
Dokumentacja historyczno-architektoniczna, oprac. J. Kubiak
Warszawa 1967, sygn.: 873
2. Siemiatycze-woj. białostockie. Studium historyczno-urbanis-
tyczne do planu zagospodarowania przestrzennego miasta.
Oprac. L. Kozakiewicz, W. Kalinowski, P. Gartkiewicz, Warszawa
1957, sygn.-872
3. Katalog Parków i Ogrodów Województwa Białostockiego pod
red. E. Bończak-Kucharczyk i J. Maroszka, cz. II-katalog szcze-
gółowy A-hasła: nr 127, t. X, Białystok 1988, s. 664-669, sygn. 3756
4. Katalog parków woj. białostockiego. Siemiatycze-Park Pokla-
sztorny, oprac. E. Bończak-Kucharczyk, Białystok 1975, sygn. 1943
ciąg dalszy na wkładce nr 1

22. Bibliografia

1. B. Toczko, Siemiatycki Dom Zgromadzenia Księża Misjonarzy
w świetle własnych rachunków gospodarczych z lat 1736-1743,
w: Studia i Materiały do dziejów Siemiatycz, pod red. H. Majec-
kiego, Warszawa 1989, s. 64-81.
2. A. Dobroński, Siemiatycze pod zaborem rosyjskim (1807-1914),
w: Studia..., s. 95.
3. Katalog Zabytków Sztuki, Województwo Białostockie, Siemiaty-
cze, Drohiczyn i okolice, pod red. M. Kałamajskiej-Saeed,
Warszawa 1996, s. 71, il. 51.
4. L. Kozakiewicz, J. Kubiak, Siemiatycze, Kraków 1971
5. J. Maroszek, Klasztory Podlasia, Źródła Kultury i świadomości
narodowej, Białystok 1995, s. 41-44

23. Źródła ikonograficzne i fotografia (rodzaj, miejsca przechowania sygnatury)

Kościół-elewacja pd. i dzwonnica, fot. ok. 1930, pozytyw w
zbiorach prywatnych, reprodukcja - neg. PKZ-W-wa nr 84474

24. Uwagi różne

25. Pracował

tekst mgr Dariusz Stankiewicz, mgr Barbara Tomecka, sierpień 98
imię, nazwisko, data, podpis

plany, rysunki mgr Dariusz Stankiewicz, sierpień 1998r.
imię, nazwisko, data, podpis

zdjęcia fotograf. mgr Dariusz Stankiewicz, maj 1998r.
imię, nazwisko, data, podpis

miejsce przechowania negatywów

Karta po wypełnieniu podlega ochronie na podstawie przepisów prawa autorskiego

26. Adnotacje o inspekcjach, informacje o zmianach (daty, imiona i nazwiska wypełniających)

27. Załączniki

szt. 4 - wkładki

1. Miejscowość

SIEMIATYCZE

2. Obiekt (nazwa jak w karcie)

Kościół par.p.w.Wniebowzięcia NMP WZesp.Pomisj.

3. Zawartość wkładki (nazwa obiektu lub materiału uzupełniającego)

dokończenie punktu nr 13 i 21, fotografie

dokończenie punktu nr 13: wnętrze

Nawa główna otwarta do bocznych 3 parami półkolistych, oprpfilowanych arkad filarowych. Prezbiterium wydzielone półfilarami i wydatnym gurtym tęczowym. Ściany nawy głównej i prezbiterium rozcłonkowane toskańskimi pilastrami, wpierającymi obiegające wnętrze belkowanie z kostkowym gzymsem. W nawie głównej, w każdym przęśle, poniżej belkowania po 3 prostokątne płyciny z malowidłami. Od zach. chór muzyczny wsparty na 4 kanelowanych, z tralkową balustradą. Na ścianach zach. naw bocznych nadwieszono skośnie balkony.

Wyposażenie:

Ołtarz główny regencyjny 1729-30, wg. proj. K.A. Baya, wyk. B.M. Bernatowicz, Jakub Dzierżawski, boczne barokowe z ornamentyką regencyjną ok. 1730; obrazy wg lokalnej tradycji przypisywane Szymonowi Czechowiczowi; tabernakulum ok. 1729 wyk. z wykorzystaniem kabinetu ok. 1660; boazeria wzdł. ścian prezbiterium rokokowo-klasycystyczna ok. 1780 z włączonymi stallami; ambona ok. 1730; chrzcielnica 1729; kąpielnica 2 ćw. XVIII w.; 4 oryginalne konfesjonały ok. 1744; krucyfiksy-gotycki ok. 1400, barokowe XVII-XVIII w.; rzeźby; prospekt organowy barokowo-klasycystyczny-rozbudowany 1780 przez S. Kędlerskiego. Tablice pamiątkowe: 1. na pierwszym pd. filarze nawy-wczesnobarokowa 1637-w rzeźbionym obramieniu, z czarnego marmuru z inskrypcją i datą dokończenia fundacji Lwa Sapiehy i Elżbiety z Radziwiłłów przez ich syna Kazimierza Leona Sapiehy, 2. na pn. filarze tęczowym-metalowa z inskrypcją łacińską dot. poświęcenia przez bpa sufragana Łuckiego Jana Zamoyskiego i datą 1638; 3. nad wejściem z kruchty do nawy z analogicznym tekstem z czarnego marmuru z XVIII w..

instalacje: elektryczna

dokończenie punktu nr 21Archiwum Parafialne, Siemiatycze:

1. Liber continens seu omnia authentica documenta. Anno 1796, bez sygn.

2. Liber proventorum Ecclesie Parachialis Siemiatyczensis ex Perceptorum. Anno 1736. Expensa et Percepta.

Archiwum Kurii Diecezjalnej w Siedlcach:

1. Wizytacje diecezji Łuckiej-Opis stanu kościołów paraf. w Dekanacie Drohickim położonych w roku 1792 podany, sygn. Ks. nr 139

Archiwum Państwowe w Białymstoku:

1. Białostocki Urząd Wojewódzki, 1921-1930, sygn. AK I/2

Archiwum Zgromadzenia Księży Misjonarzy w Krakowie:

1. Teka Siemiatycze-sygn. P II 15; Wizyta Kościoła Parafialnego (...) 1832 Roku(...)

Archiwum Diecezjalne w Drohiczyźnie n/Bugiem

1. Archiwum Parafii Siemiatycze, Inwentarze z 1834, 1840, 1860, sygn. III/S

Wkładkę założył: mgr Dariusz Stankiewicz, sierpień 1998r.

(Imię nazwisko, data)

Wzór ODZ 1978 r.

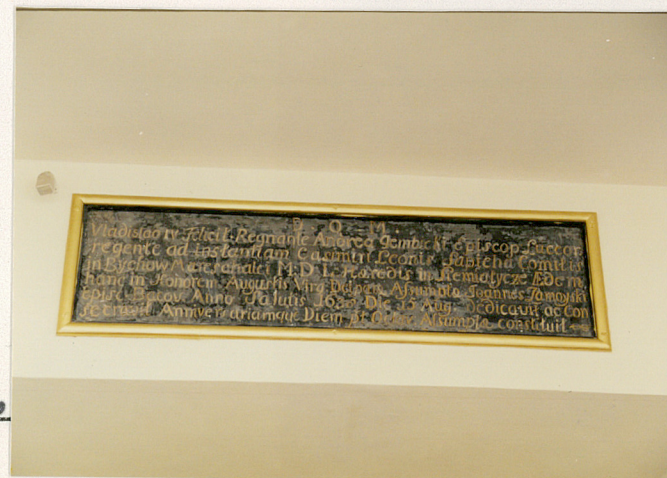
Miejsce przechowywania negatywów:

LZGrał. Biała Podl. z. 759 90 5000



1. Miejscowość

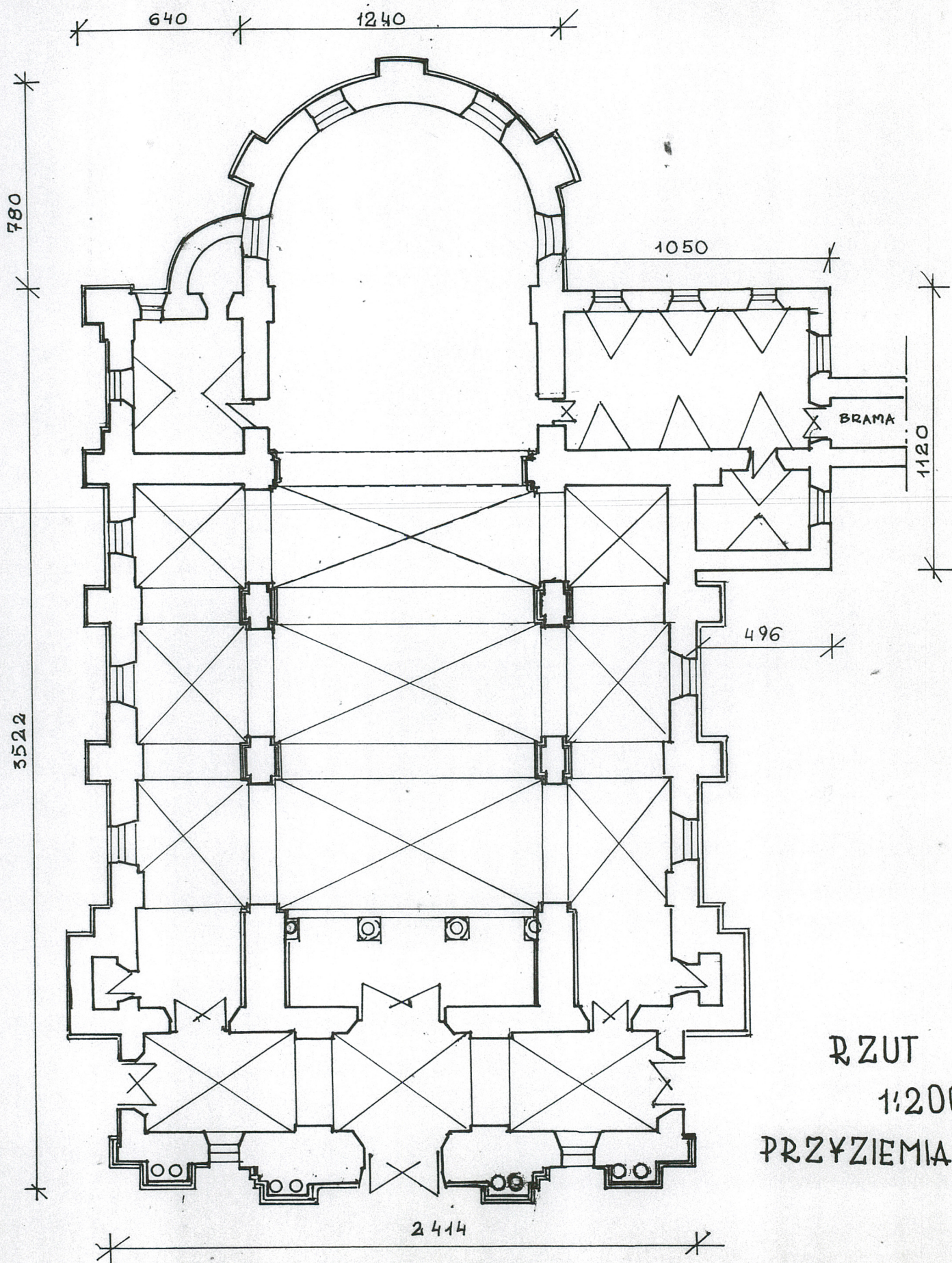
SIEMIATYCZE

2. Obiekt (nazwa jak w karcie)
Kościół par. p.w. Wniebo-
wzięcia NMP w Zesp. Pom.3. Zawartość wkładki (nazwa obiektu lub materiału uzupełniającego)
rzut przyziemia, fotografie

Wkładkę założył: mgr Dariusz Stankiewicz,
(imię nazwisko, data)

Miejsce przechowywania negatywów:

LZGm Białe Pól z. 759 90 5000



RZUT
1:200
PRZYZIEMIA

1. Miejscowość

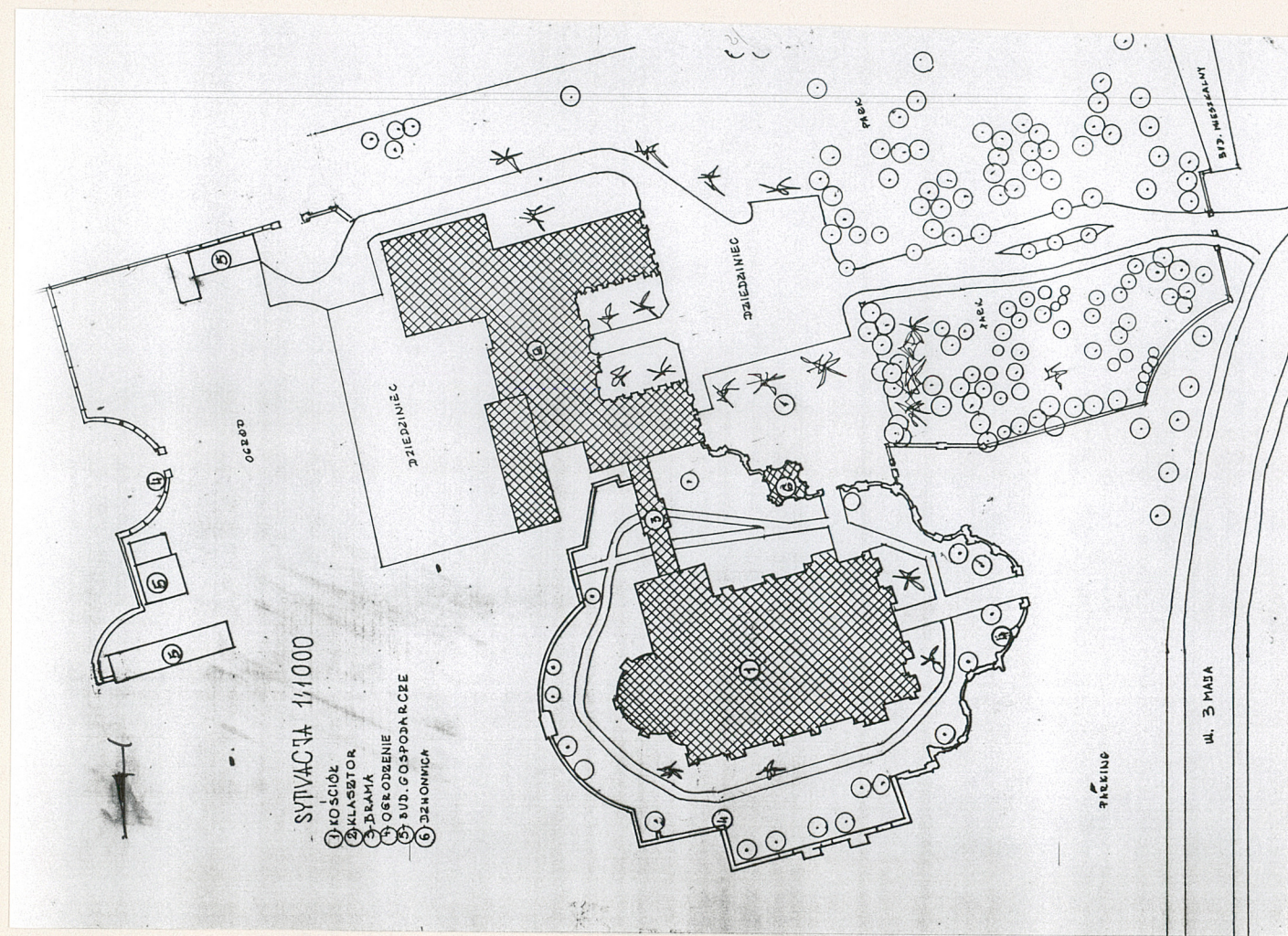
SIEMIATYCZE

2. Obiekt (nazwa jak w karcie)

Kościół par. p.w. Wnie-
bowzięcia NMP w zesp. Pom.

3. Zawartość wkładki (nazwa obiektu lub materiału uzupełniającego)

sytuacja, fotografie



Wkładkę założył: mgr Dariusz Stankiewicz, 09.1998r.

(imię nazwisko, data)

Miejsce przechowywania negatywów: _____

LZGraf. Biał. Podl. z. 759 90 5000



1. Miejscowość

SIEMIATYCZE

2. Obiekt (nazwa jak w karcie)
Kościół par. p.w. Wniebo-
wzięcia NMP w Zesp. Pom.

3. Zawartość wkładki (nazwa obiektu lub materiału uzupełniającego)
fotografie



Wkładkę założył: mgr Dariusz Stankiewicz, 09.1998r.
(imię nazwisko, data)

Miejsce przechowywania negatywów:

LZGraf Biała Pól. z. 759 90 5000



Wzór ODZ 1978 r.

