

A B C D E F G H I J K L Ł M N O P R S T U V W X Y Z

Nr

1. Obiekt

**KOŚCIÓŁ PARAFIALNY RZYMSKOKATOLICKI
p.w. OPATRZNOŚCI BOŻEJ**

2. Czas powstania

1825 r.

3. Miejscowość

S I D E R K A

11. Zdjęcia , rzut , przekrój , sytuacja , orientacja



4. Adres

**Siderką
16-124 Sidra**

nr

hipoteczny.....

5. Przynależność administracyjna

Województwo **podlaskie**

Powiat **Sokółka**

Gmina **Sidra**

6. Poprzednie nazwy miejscowości

7. Przynależność administracyjna do
01.01.1999r.

Województwo **bialostockie**

Gmina **Sidra**

8. Właściciel i jego adres

**Parafia Rzymskokatolicka
Opatrzności Bożej
w Siderce
16-124 Sidra**

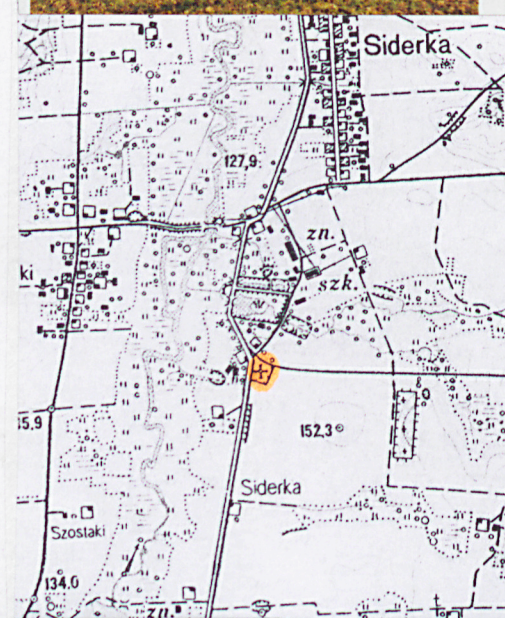
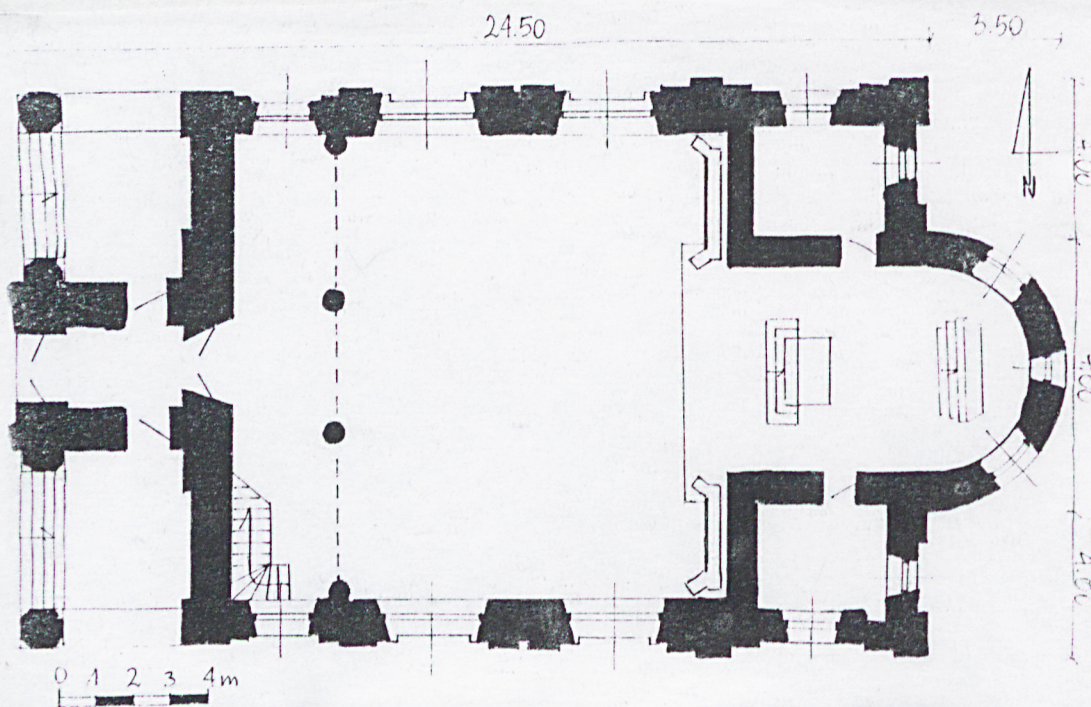
9. Użytkownik i jego adres

j.w.

10. Rejestr zabytków

255
nr

04.11.1966
data



Kościół zbudowano w 1825 roku z fundacji Ignacego Zawistowskiego [zm. w 1870 lub w 1871 r.], ówczesnego właściciela majątku "Siderka". Przed 1825 r. w miejscu obecnego kościoła stała świątynia unicka [zaznaczona na mapie Textora-Sotzmana z 1808 r.].

Kościół wzniesiono na południowym skraju wsi, przy drodze do Sidry, na wschód od dworu, z którym połączono go widokowo przez aleję.

Pierwotnie był to prawdopodobnie kościół dworski. W krypcie kościelnej pochowano właścicieli majątku. Parafię w Siderce erygował arcybiskup R. Jałbrzykowski dopiero w 1946 r.

W 1850 roku kościół został przejęty przez władze carskie i przekazany prawosławnym, a w latach 1850-1870 przekształcony na cerkiew. Wówczas hełm wieży kościelnej zastąpiono baniastą kopułą. Wieża ta została częściowo zniszczona w czasie I wojny światowej. Po 1918 roku została odbudowana, ale w niepełnej wysokości.

W 1920 roku świątynię oddano katolikom. W latach 20-tych przeprowadzono prace w związku z adaptacją budowli dla potrzeb liturgii katolickiej. W tym czasie z wieży zdjęto baniastą kopułę, którą zastąpiono 4-spadowym dachem z krzyżem w zwieńczeniu.

Po 1945 roku kilkakrotnie świątynię odnawiano.

Sytuacja: kościół usytuowany na pld. skraju wsi, po wschodniej stronie drogi do Sidry. Ustawiony na niewielkim wzniesieniu. Cmentarz przykościelny okolony kamiennym murem. Orientowany. **Materiał, konstrukcja, technika:** murowany z cegły, częściowo tynkowany. Posadowiony na otynkowanym fundamencie kamienno-ceglanym. Dach pokryty blachą ocynkowaną. Nad prezbiterium kolebkowe sklepienie przechodzące w półkopułę nad absydą. Nad nawą strop płaski. Posadzka kamienna. Ściany wewnątrz, sklepienie i strop tynkowane. Stolarka drewniana i metalowa. Otwory okienne w profilowanych opaskach, rozglifione do wnętrza – koliste, w formie leżącego prostokąta zakończone półkoliście oraz prostokątne zakończone półkoliście i odcinkowo. Okna wielokwaterowe. Otwory drzwiowe prostokątne i prostokątne zakończone półkoliście. Drzwi jedno- i dwuskrzydłowe, płycinowe z półkolistym, wielokwaterowym nadświetlem. Schody na poddasze zabiegowe, policzkowe, drewniane. **Rzut:** na planie prostokąta z węższym, prostokątnym prezbiterium zamkniętym półkolistą absydą. Po bokach prezbiterium prostokątne zakrystie. Nawę od zachodu poprzedza kwadratowy przedsionek. Po jego bokach kwadratowe podcienia – portyki wsparte na słupie, poprzedzające wejścia boczne. Świątynia dostępna trzema wejściami od zachodu – głównym i parą bocznych oraz dodatkowym wejściem od północy przez zakrystię. **Bryła:** prostopadłościenna na cokole, rozczłonkowana od wschodu półkolista absydą oraz parą portyków bocznych od zachodu. Dach nad korpusem 2-spadowy, przechodzi w wielospadowy nad prezbiterium i absydą. Nad kruchtą w bryle dachu kwadratowa wieża nakryta dachem czterospadowym, z krzyżem w zwieńczeniu. **Elewacje:** opracowane w trzech kolorach: cokół szary gładko tynkowany; płyciny elewacyjne wypełnione drobnym, ciemnoszarym kamieniem w rudobrazowej zaprawie; lica elewacji, słupy, pilastry, belkowanie, obramienia i dekoracje stiukowe gładko tynkowane w kolorze białym. Dach malowany w kolorze brązowym. Elewacje z wydzielonym cokołem, rozczłonkowane toskańskimi pilastrami, różnokształtnymi otworami w profilowanym obramieniu, gładko tynkowanymi pasami wyznaczającymi płyciny. Otwory okienne dekorowane stiukowymi girlandami. Zwieńczenie elewacji w formie belkowania. Fasada [elewacja główna zachodnia]: symetryczna, 3-osiowa, 3-kondygnacyjna i 3-przęsłowa. Na osi środkowej zaakcentowana półkolistym otworem wejściowym i prostokątnym, zamkniętym odcinkowo, otworem okiennym. Oba otwory ujęte toskańskimi pilastrami. Przęsła boczne w formie otwartych 2-kondygnacyjnych podcieni-portyków wspartych na kwadratowych słupach o ściętych narożach. W partii podcieni elewacja rozczłonkowana płytkimi blendami o formie otworu drzwiowego zakończonego półkoliście. Zwieńczenie w formie 3-osiowej attyki z trójkątnym frontonem u podstawy. Nad nim półkoliście zakończony otwór okienny w profilowanym obramieniu. Oś środkowa zwieńczenia flankowana pilastrami, przechodzi wyżej w wieżę zakończoną profilowanym gzymsem. Osie boczne zwieńczenia o łagodnych spływach, rozczłonkowane tynkowanymi pasami ujmującymi różnoboczne płyciny licowane drobnymi kamieniami. Elewacje boczne [północna i południowa] – 2-kondygnacyjne, 4-osiowe z 2-kondygnacyjnym podcieniem od zachodu. Elewacje w I kondygnacji rozczłonkowane płycinami – w zachodniej na osi skrajnej wschodniej wejście do zakrystii, a w drugiej otworami okiennymi: osie skrajne wyznaczone okulusami obramionymi girlandami, a dwie osie środkowe prostokątnymi otworami okiennymi, zakończonymi półkoliście, w profilowanym obramieniu. Elewacja wschodnia symetryczna, 2-kondygnacyjna, 3-przęsłowa. Przęsło środkowe stanowi 3-osiowa półkolista absyda, pod okapem na osi środkowej zaakcentowana okulusem, a na osiach bocznych prostokątnymi otworami okiennymi zakończonymi odcinkowo, z dekoracyjnymi girlandami. W I kondygnacji przęsł bocznych okulusy. **Wnętrze i wyposażenie:** nawa jednoprzestrzenna, chór wsparty na czterech kolumnach, zabezpieczony ażurowa metalowa balustrada. Otwory okienne i drzwiowe rozglifione do wnętrza. W ścianach bocznych prezbiterium prostokątne emporie zakończone odcinkowo. Zakrystie 2-kondygnacyjne. Pod chórem od strony południowej schody na chór. **Instalacje:** elektryczna.

14. Kubatura	15. Powierzchnia użytkowa	16. Przeznaczenie pierwotne	17. Użytkowanie obecne
ok. 3200 m ³	200 m ²	sakralne	sakralne
18. Prace budowlane i konserwatorskie, ich przebieg i dokumentacja		19. Stan zachowania (fundamenty, ściany zewnętrzne, ściany wewnętrzne, sklepienia, stropy, konstrukcje dachowe, pokrycie dachu, wyposażenie i instalacje)	
<p>Po 1945 roku:</p> <ul style="list-style-type: none"> - wymieniono pokrycie dachowe i częściowo konstrukcje dachu - uzupełniono i odnowiono elewacje - odnowiono wewnątrz <p>W/w prace wykonano bez projektu technicznego</p>		<p>Stan zachowania dobry.</p>	
		20. Najpilniejsze postulaty konserwatorskie	

21. Akta archiwalne (rodzaj akt, numer i miejsce przechowywania)

WO SOZ Białystok:

- nr inw. 2137: Siderka. Katalog parków woj. białostockiego. Gm. Sidra, oprac. M.Szamreto, 1977
- nr inw. 3492: Dokumentacja ewidencyjna założenia dworsko-ogrodowego w Siderce, oprac. E.Bończak-Kucharczyk, J.Maroszek, P.Drożyner, J.Werpachowska, 1985
- nr inw. 5109: Siderka. Cmentarz katolicki. Opis inwentaryzacyjny, oprac. P.Jaskanis, 1979

22. Bibliografia

1. A.Czapska, Nie istniejący dwór w Siderce. Biuletyn konserwatorski woj. podlaskiego, z. 5, Białystok 1999, s. 195-200
2. Spis kościołów i duchowieństwa archidiecezji białostockiej, Białystok 1998, s. 188-190
3. Spis zabytków architektury i budownictwa w Polsce, z. 3, woj. białostockie, oprac. R.Sylwanowicz, J.Tołłoczko, ODZ Warszawa 1992, s. 274, poz.32a

23. Źródła ikonograficzne i fotografia (rodzaj, miejsce przechowywania, sygnatury)

24. Uwagi różne

25. Opracował

tekst **mgr Joanna Kotyńska Stetkiewicz, X-XI.2002**

plany, rysunki **mgr Joanna Kotyńska Stetkiewicz, X-XI.2002**

zdjęcia fotograf. **mgr Joanna Kotyńska Stetkiewicz, X-XI.2002**

miejsce przechowywania negatywów **WO SOZ Białystok**

Karta po wypełnieniu podlega ochronie na podstawie przepisów prawa autorskiego

26. Adnotacje o inspekcjach, informacje o zmianach (daty, imiona i nazwiska wypełniających)

27. Załączniki

1. wkładka: plan sytuacyjny, dodatkowe fotografie

1. Miejscowość

SIDERKA

2. Obiekt (nazwa jak w karcie)

**KOŚCIÓŁ PARAFIALNY
RZYMSKOKATOLICKI**

3. Zawartość wkładki (nazwa obiektu lub materiału uzupełniającego)

plan sytuacyjny, dodatkowe fotografie



Wkładkę założył: mgr Joanna Kotyńska Stetkiewicz, listopad 2002r.

