

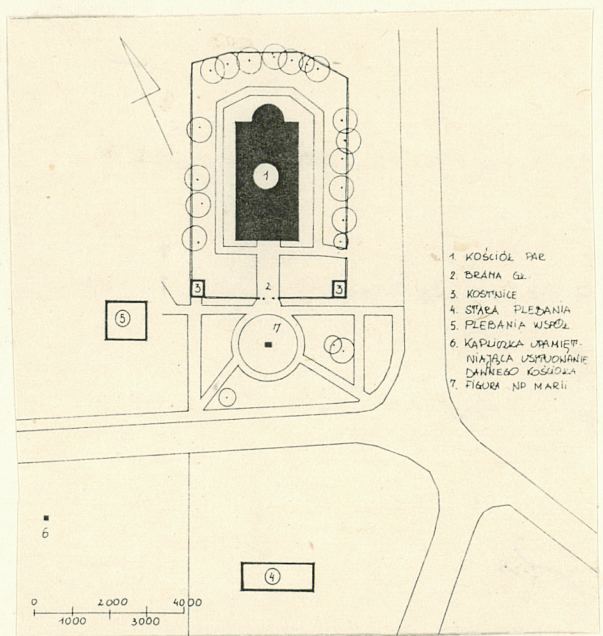
1. Obiekt

KOŚCIÓŁ PARAFIALNY P.W. PRZEMIENIENIA PAŃSKIEGO

2. Czas powstania
1860-1863,
1883

3. Miejscowość
PERLEJEWO

11 Zdjęcia, rzut, przekrój, sytuacja, orientacja



4. Adres
w pn. części wsi
ul. alpejska

5. Przynależność administracyjna
województwo łomżyńskie
gmina Perlejewo
pow. SIEMIATYCZE

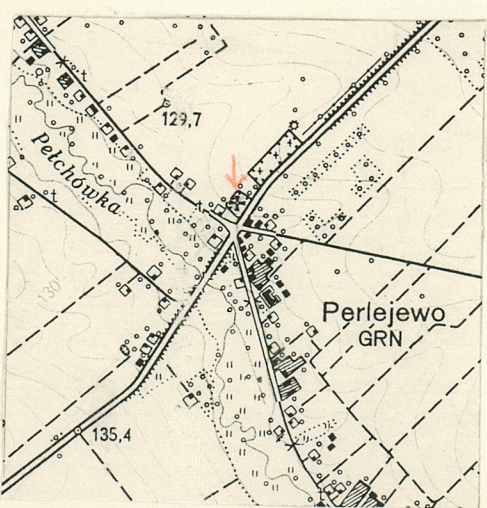
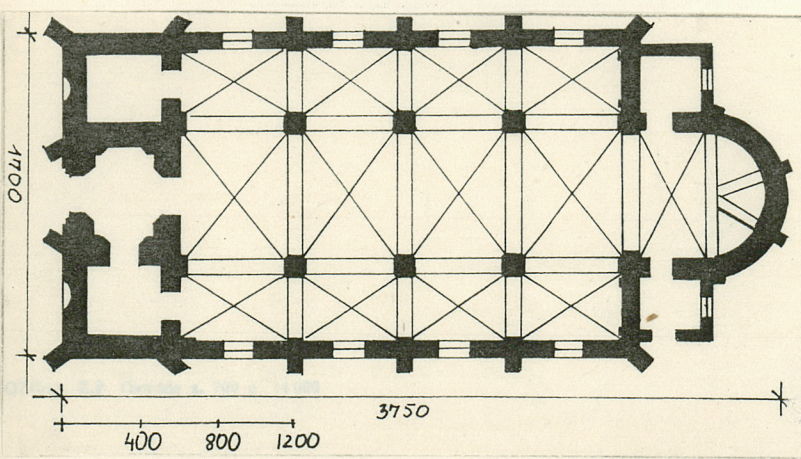
6. Poprzednie nazwy miejscowości
Pierlejew, Pierlejewo

7. Przynależność administracyjna
1 VI 1975
województwo białostockie
powiat Siemiatycze

8. Właściciel i jego adres
Parafia Rzymskokatolicka
w Perlejewie

9. Użytkownik i jego adres
j.w.

10. Rejestr zabytków
A-69
Nr data 29.04.1980



12. Autorzy, historia obiektu, określenie stylu.

Wież powstała na nadaniu W. Księcia Witolda Janowi z Białoskór herbu Abdank z 1418 r. Parafia erygowana w 1432 r. (A. Wiśniewski). Jej fundatorami byli bracia Leszczyńscy, właściciele Perlejewa i Leszczek. Uposażyli oni kościół w 4 włóki, a w 1473 r. ich następca, dziedzic Perlejewa i Pieczysk nadał dodatkowo jedną włókę, sekularyzowane w 1841 r. Pierwszy drewniany kościół p.w. Trójcy Św., Bożego Ciała, Wniebowzięcia N.P. Marii i Wszystkich Świętych, wzmiankowany w 1450 r., spłonął w 1657 r. Kolejny, również drewniany, p.w. Św. Piotra w okowach i Przemienienia Pańskiego, wzniesiony ok. 1660 r. staraniem ks. Grzegorza Korycińskiego. Ostatni drewniany, wzniesiony w 1707 r., z fundacji Baltazara Ciecierskiego, stolnika drohickiego, rozebrano dopiero na pocz. XX w. Dziś w tym miejscu figura Chrystusa niosącego krzyż na czworobocznym postumencie z l. 20 XX w. Obecny, murowany został wzniesiony na nowym miejscu. Jego budowę rozpoczęto w 1860 r. staraniem ks. Józefa Strzedzińskiego, przerwano w 1863, doprowadzając kościół do korony i tymczasowo przekrywając go osłoną. Prace podjęto ponownie i zakończono w 1883 r. Autor projektu nieznany. Kościół reprezentuje nurt neogotycki w architekturze XIX w. i jest stosunkowo późnym przykładem sentymentalno-romantycznej fazy tego stylu, czerpiącego wzory z repertuaru form gotyku angielskiego. Materiał roboczy z ostatniego kościoła drewnianego posłużył do wzniesienia plebanii, która obecnie wydzielona została dla miejscowej szkoły.

13. Opis (sytuacja, materiał i konstrukcja, rzut, bryła, elewacje, wnętrze, ujęcie osazenia, instalacje)

SYTUACJA: W pn.-zach. części wsi, przy skrzyżowaniu głównych dróg, których rozszerzone wloty tworzą nieregularny plac. Na pn. od skrzyżowania cmentarz przykościelny, otoczony murem z kamienia polnego z trójprzelotową bramą od pd., na osi kościoła oraz dwiema kostnicami w narożniku pd.-zach. (ob. garaż) i pd.-wsch., wzdłuż muru drzewa. Kościół po środku, nieorientowany, zwrócony fasadą na pd., do skrzyżowania. Na zach., obok cmentarza przykościelnego, współczesna plebania. Stara plebania, z pocz. XX w. - na pd. - po przeciwnej stronie drogi, obok niej teren pierwotnego cmentarza przykościelnego.

MATERIAŁ, KONSTRUKCJA, TECHNIKA: Murowany z cegły, tynkowany. Sklepienia w korpusie nawowym kolebkowo-krzyżowe na pasach, odcinkowe w kruchtach. W zakrystii i składziku stropy na belkach drewnianych. Więźba o ustroju krokwiowo-jętkowym z dwiema ścianami stolcowymi, słupy rozmieszczone co drugą krokiew i stężone z płatwią pośrednią dwoma zastrzałami, każdy wieszak usztywniony dodatkowymi zastrzałami łączącymi krokwie i legary. Dach kryty blachą ocynkowaną na odeskowaniu. Posadzki ceramiczne z terrakoty układanej w geometryczne wzory, Schody drewniane, na chór paliczkowe, na strych drabiniaste, balustrady drewniane. Okna duże, prostokątne, zamknięte półkoliście, wielopodziałowe, z półrozetą w zwieńczeniu, ramy metalowe. Drzwi zewnętrzne główne dwuskrzydłowe, bez nadświetla, skrzydła pełne, na zawiasach pasowych, płycinowo-ramowe z dekoracją płycinowo-listwową, tworzącą ozdobną kratownicę. Drzwi wewnętrzne główne: dwuskrzydłowe, bez nadświetla, płycinowo-ramowe, opierzone dekoracją trójpłycinową, na zawiasach pasowych. Drzwi zewnętrzne boczne: jednoskrzydłowe, płycinowo-ramowe, na zawiasach tarczowych.

RZUT: Korpus na planie prostokąta, trójnawowy, pięcioprzęślowy. Prezbiterium od pn.-wsch., na przedłużeniu nawy środkowej, jednoprzęsłowe, zamknięte półkoliście, ujęte przez dwa prostokątne aneksy, mieszczące zakrystię i składzik. Od pd.-zach. na przedłużeniu korpusu trójdzielne przeszło frontowe z dwiema kruchtami - środkową i boczną (od wsch.) oraz z pomieszczeniem gospodarczym (od zach.).

BRYŁA: Korpus trójnawowy, halowy, pięcioprzęślowy, nakryty dachem dwuspadowym. Prezbiterium wydzielone, zamknięte półkoliście, o wysokości równej korpusowi, nakryte dachem dwuspadowym z wieloboczną połącią szczytową, niższym od dachu nad korpusem. Niskie aneksy po bokach prezbiterium, nakryte dachami pulpitowymi. Od frontu, na przedłużeniu naw bocznych dwie trzykondygnacyjne wieże, zwieńczone krenelażem, nakryte niskimi dachami namiotowymi. Między wieżami dwukondygnacyjny łącznik, nakryty dachem dwuspadowym, o kalenicy sięgającej korpusu. W zwieńczeniu frontowego szczytu korpusu, częściowo przesłoniętego wieżami, sygnaturka w formie arkadowej nastawy.

ELEWACJE: Fasada: trójdzielna, dwuwieżowa. Niską, dwukondygnacyjną, jednoosiową część środkową ujmują dwie trzykondygnacyjne wieże, w tle - częściowo przesłonięty przez wieże - trójkątny szczyt zwieńczony sygnaturką. Część środkowa: wejście główne w ostrołukowym, rozglifionym uskokowo portalu, z gładkim tympanonem, nad nim zamknięte półkoliście okno w uskokowej, ostrołukowej wnęce,

14. Kubatura	15. Powierzchnia użytkowa	16. Przeznaczenie pierwotne	17. Urzycowanie, obecne
ok. 6000 m ³	600 m ²	kościół parafialny	kościół parafialny
18. Prace budowlane i konserwatorskie, ich przebieg i dokumentacja		19. stan zachowania (fundamenty, ściany zewnętrzne, ściany wewnętrzne, sklepienia, stropy konstrukcje dachowe pokrycie dachu, wyposażenie i instalacje)	
		Ogólnie dobry.	
		20. Najpilniejsze postulaty konserwatorskie	
		Wskazany remont wnętrza.	

21. Akta archiwalne (rodzaj akt, numer i miejsce przechowania)

24. Uwagi różne

22. Bibliografia

Katalog zabytków sztuki w Polsce, Seria Nowa, T.IX,
Zeszyt 2. Województwo łomżyńskie. Ciechanowiec, Zam-
brów, Wysokie Mazowieckie i okolice, Warszawa 1986.

25. Opracował

mgr Irena Iwaniuk, listopad 1991

tekst

imię, nazwisko, data, podpis

j.w.

plan, rysunki

imię, nazwisko, data, podpis

zdjęcia fotogr

imię, nazwisko, data, podpis

miejsce przechowania negatywów

Karta po wypełnieniu podlega ochronie na podstawie przepisów prawa autorskiego

26. Adnotacje o inspekcjach, informacje o zmianach (daty, imiona i nazwiska wypełniających)

23. Źródła ikonograficzne i fotografie (rodzaj, miejsca przechowania, sygnatury)

27. Załączniki

1. Miejscowość
PERLEJEWO

2. Obiekt (nazwa jak w karcie)
KOŚCIÓŁ PAR. P.W. PRZE-
MIENIENIA PAŃSKIEGO

3. Zawartość wkładki (nazwa obiektu lub materiału uzupełniającego)
cd. pkt 13

czoło ostrołuku zaakcentowane gładką opaską, w zwieńczeniu trójkątny szczyt. Wieże: narożniki ujmują lizeby, na które nałożone dwuuskokowe skarpy o wysokości odpowiadającej dwu kondygnacjom, drugą i trzecią kondygnację rozdziela wydatny gzyms z fryzem z nadwieszonych, ostrołukowych arkadek, trzecią kondygnację zamyka uskokowy gzyms z analogicznym, ale opracowanym bardziej graficznie fryzem arkadkowym, korpusy wież zwieńczone krenelażem, w przyziemiu duże konchowe, zamknięte ostrołukowo płyciny, ostrołuk ujmuje opaska z kluczem, druga i trzecia kondygnacja przepruta oknami opracowanymi podobnie jak w części środkowej. W odsłoniętej części ściany szczytowej korpusu trzy arkadowe płyciny. Elewacje boczne: o podziałach ramowych, na lizeny nałożone smukłe, dwuuskokowe skarpy, sięgające fryzu koronującego i nadwieszonych ostrołukowych arkadach, okna w ostrołukowych, uskokowych wnękach, z tynkowaną opaską wokół łuku. Elewacje prezbiterium opracowane analogicznie do bocznych.

WNĘTRZE: Wejście przez kruchtę międzywieżową oddzieloną od nawy głównej ślepą arkadą o łuku odcinkowym, z wejściem na osi. Nad kruchtą chór muzyczny dostępny z kruchty bocznej (wsch.), otwarty do nawy głównej arkadą o łuku koszowym, z pełnym murowanym parapetem. Halowe wnętrze korpusu nawowego podzielone czterema parami czworobocznych filarów o sfazowanych narożach, na które spływają gury sklepienia kolebkowo-krzyżowego. Ściany naw i prezbiterium rozcłonkowane pilastrami, między którymi w prezbiterium dwie kondygnacje nisz. W zamknięciu prezbiterium i naw bocznych płytkie wnęki arkadowe murowanych ołtarzy przyściennych. W prezbiterium półkoliste, wsparte na półkolumnach, w ~~ramach~~ nawach ostrołukowe na pasach pilastrów tokańskich.

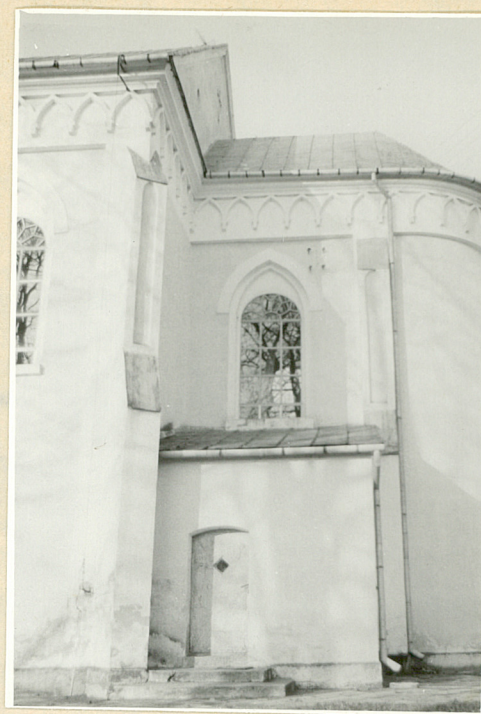
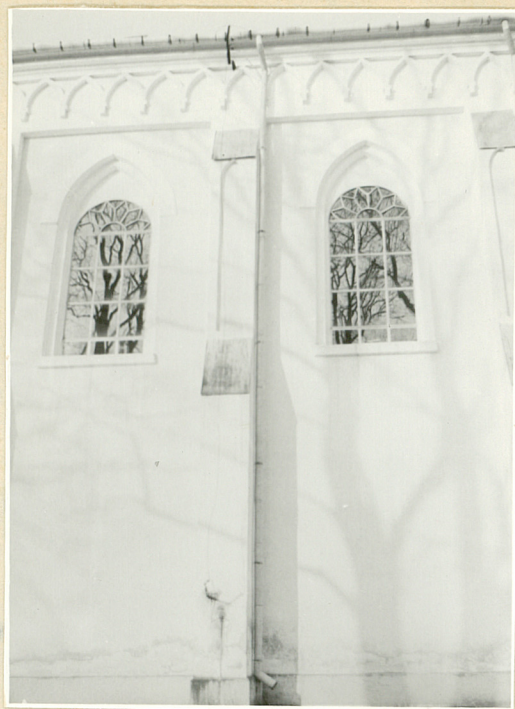
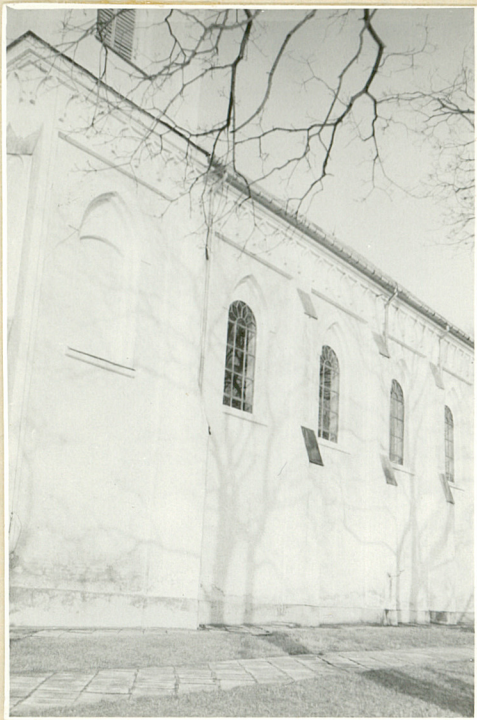
INSTALACJE: elektryczna.

Wkładkę założył: JRENA JWANIOK
(imię, nazwisko, data)

Miejsce przechowywania negatywów:

OZGraf. Z.P. Ostróda zam. 699 nakł. 23.600





1. Miejscowość Perlejewo	2. Obiekt (nazwa jak w karcie) Kościół par. p.w. Przemienienia Pańskiego	3. Zawartość wkładki (nazwa obiektu lub materiału uzupełniającego) Aktualizacja stanu zachowania obiektu, październik 2003
------------------------------------	--	--

4. Adres:
18-232 Perlejewo
5. Przynależność administracyjna:
województwo: podlaskie
powiat: siemiatycki
gmina: Perlejewo
8. Właściciel i jego adres:
Parafia rzym.-kat. w Perlejewie
9. Użytkownik i jego adres:
j.w.
19. Stan zachowania:
Obiekt zadbany w b. dobrym stanie.



Wkładkę założył: mgr Aneta Kułak, mgr Iwona Górską, mgr Grzegorz Ryzewski (ROBiDZ Białystok), 2003-10-13
(imię, nazwisko, data)

Wzór ODZ 1

Miejsce przechowywania negatywów: ROBiDZ Białystok

1. Miejscowość
Perlejewo

2. Obiekt (nazwa jak w karcie)
**Kościół par. p.w. Przemienienia
Pańskiego**

3. Zawartość wkladki (nazwa obiektu lub materiału uzupełniającego)
Aktualizacja stanu zachowania obiektu, październik 2003



Wzór ODZ 1

Wkładkę założył: mgr Aneta Kulak, mgr Iwona Górską, mgr Grzegorz Ryzewski (ROBiDZ Białystok), 2003-10-13
(imię, nazwisko, data)

Miejsce przechowywania negatywów: ROBiDZ Białystok