

A B C D E F G H I J K L Ł M N O P R S T U V W X Y Z

Nr

3728

1. Obiekt

SPICHLERZ „4”
z elementami karty zespołu folwarku Gabrysin

2. Czas powstania

XIX wiek
(spichlerz z 1894r)

2. Miejscowość

PIETKOWO – GABRYŚIN

4. Adres

Pietkowo nr 80
18 – 112 Poświętne

nr hipoteczny

5. Przynależność administracyjna

województwo podlaskie
gmina Poświętne
powiat białostocki

6. Poprzednie nazwy miejscowości

Gabryśin

7. Przynależność administracyjna
przed 01.01.1999

województwo białostockie

8. Właściciel i jego adres

Gminna Spółdzielnia „Samopomoc
Chłopska”
18 – 112 Poświętne

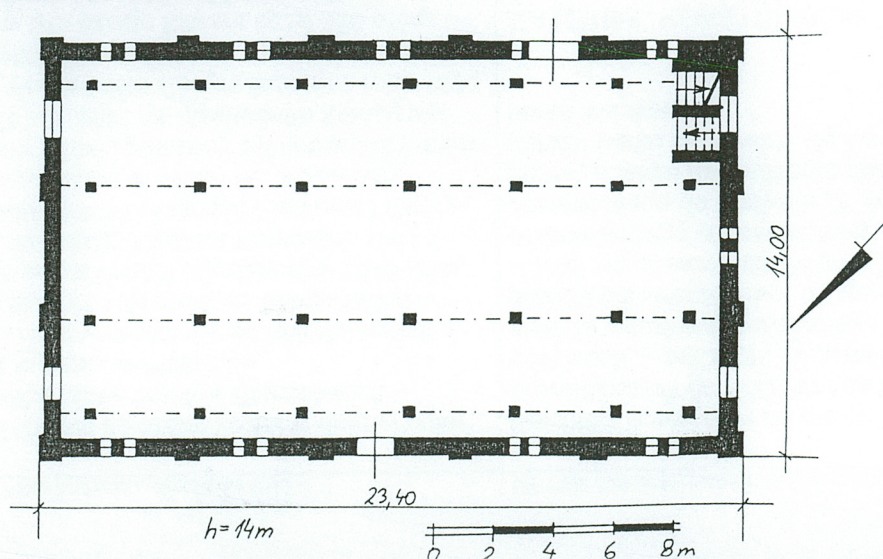
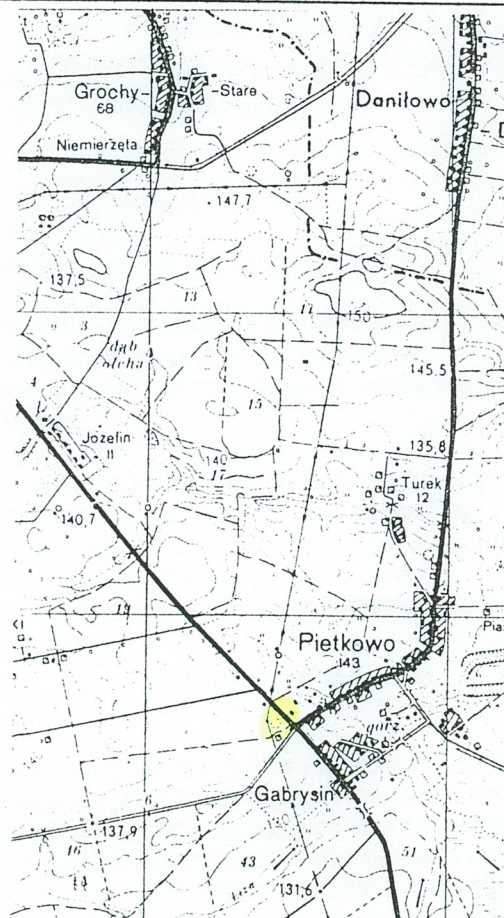
9. Użytkownik i jego adres

dzierżawca [redacted]
zamieszkały w Białymstoku

10. Rejestr zabytków

A-612

20.02.2018



rzut I piętra

Folwark Gabrysin założony został w drugiej połowie XIX wieku przez hrabiów Starzeńskich – właścicieli majątku w Pietkowie.

Nazwa folwarku wywodzi się od imienia jednej z dwóch córek Zofii i Kazimierza Starzeńskich – Gabrieli ze Starzeńskich, urodzonej w 1845 roku, zamężnej za hrabią Józefem Komarem. Ona to otrzymała od ojca na własność Pietkowo i Gabrysin prawdopodobnie w latach 90. XIX wieku. Folwark gabrysiński położony był w bezpośrednim sąsiedztwie majątku, na -zachodnim krańcu wsi Pietkowo. W *Słowniku Geograficznym* z roku 1893 folwark Gabrysin wyodrębniony jest pod hasłem Witkowo; w tym czasie folwark liczył 359 mórg gruntów ornych i ogrodów, 37 m. łąk, 7 m. nieużytków; istniały wówczas w Gabrysinie 3 budynki murowane i 7 drewnianych.

Gabriela ze Starzeńskich hrabina Komarowa zmarła w roku 1930; po jej śmierci Pietkowo i Gabrysin przejęła córka - Elżbieta Krasicka, która musiała opuścić swoje dobra we wrześniu 1939 r. Jak wynika z wypowiedzi informatorów, przed II wojną folwark w Gabrysinie był wydzierżawiany, dzierżawca nazywał się Bryll.

Po zakończeniu II wojny światowej grunty majątku Pietkowo oraz folwarku Gabrysin zostały rozparcelowane pomiędzy mieszkańców wsi. Po parcelacji zniszczone zostały zabudowania podwórza folwarcznego oraz rozebrane domy robotników folwarcznych. Rozebrana została również drewniana rządówka usytuowana w parku, natomiast z terenu dawnego tartaku przeniesiony został do parku gabrysińskiego drewniany budynek mieszkalny robotników folwarcznych, w którym ulokowana została szkoła wiejska (współcześnie znacznie rozbudowana).

Z zabudowy dawnego podwórza zachował się do czasów obecnych jedynie murowany z cegły spichlerz, zbudowany w roku 1894 (taki datownik wraz z niezidentyfikowanymi inicjałami widnieje na północno-wschodniej elewacji spichlerza). Obok spichlerza znajduje się figura świętego Jana Nepomucena pochodząca prawdopodobnie z XVIII wieku.

Spichlerz oznaczony na planie sytuacyjnym „4” jest obiektem wolnostojącym, usytuowanym nieopodal rozwidlenia dróg prowadzących do Wilkowa (na pld.zach.) i do Poświętnego (na półn.zach.). Elewacjami szczytowymi ustawiony na linii półn.wsch. – pld.zach. W sąsiedztwie spichlerza, po jego północnej stronie, znajduje się wysoka murowana kapliczka nakryta czterospadowym daszkiem, z kamienną (?) figurą św. Jana Nepomucena. Na północno-wschód od spichlerza, po przeciwnej stronie drogi, znajdują się pozostałości niewielkiego parku otoczone płotem z siatki drucianej. W parku tym mieści się obecnie szkoła podstawowa złożona z dwóch członów – dawnego drewnianego domu robotników tartaku „2” przeniesionego w obecne miejsce z terenu tartaku, oraz współczesnego murowanego dwupiętrowego budynku „2a” dostawionego do budynku „2” od strony półn.zach. W obrębie parku znajdują się pozostałości przedwojennych nasadzeń drzew, a także nadsadzenia dokonane po utworzeniu szkoły, ulokowane też zostało boisko do gry w piłkę. W południowym narożu parku zachowało się niewielkie wzniesienie „3”, na którym niegdyś wg informatorów znajdować się miała altanka i punkt widokowy.

SPICHLERZ „4”

MATERIAŁ, KONSTRUKCJA, TECHNIKA:

ściany – z cegły, zewnętrznie nieotynkowane, posadowione na niskim kamiennym cokole zwieńczonym ceglana rolką; na dolnej kondygnacji wstawione wtórne ścianki działowe z płyty nida-gips;

stropy – na parterze i na piętrze wtórne stropy betonowe na betonowych tragarzach wspartych betonowymi słupami, na drugim piętrze zachowany strop nagi belkowy na drewnianych podciągach i drewnianych obetonowanych słupach;

więźba dachowa – o ustroju mieszanym, z jętkami wspartymi na dwóch ścianach stolcowych z rozporą, parami kleszczy i z mieczami;

dach – pokryty współcześnie eternitem;

podłogi – niegdyś zapewne podłogi z desek, współcześnie na wszystkich kondygnacjach wylane posadzki betonowe;

schody wewnętrzne – założone współcześnie betonowe, 2-biegowe;

schody zewnętrzne – wtórne, betonowe oraz prowadzące na pierwsze piętro metalowe drabiniaste z prostą metalową poręczą;

okna – krosnowe drewniane, część otworów okiennych przesłonięta metalowymi żaluzjami; w elewacjach szczytowych część otworów okiennych założonych wtórnie;

drzwi – wtórne, obite blachą, ramowo-deskowe, płycinowe.

RZUT, KSZTAŁT, BRYŁA:

budynek założony na rzucie prostokąta, 3-kondygnacyjny z poddaszem, nakryty stromym dachem dwuspadowym; bryła zwarta, prostopadłościenna; od północnego--zachodu do budynku przylega dobudowana wtórnie rampa z zadaszeniem.

ELEWACJE:

nieotynkowane, ze śladami przemurowań otworów okiennych oraz drzwiowych, o dekoracji ramowo-płycinowej, dzielona horyzontalnie przebiegającymi lizenami oraz wertykalnie gzymсами międzykondygnacyjnymi;

elewacje szczytowe – 4-kondygnacyjne, 3-osiowe, z pierwotnymi okienkami rozmieszczonymi po dwa w płycinach na osi symetrii, oraz zwrotnie wykutymi otworami okiennymi w płycinach na osiach bocznych; krawędzie szczytów obwiedzione ceglany gzymsem;

elewacje wzdłużne – 3-kondygnacyjne, 5-osiowe, z symetrycznie rozmieszczonymi pierwotnymi otworami okiennymi (w każdej płycinie po dwa okienka) oraz wtórnie wykutymi wrotami; w elewacji północno-zachodniej na osi symetrii widoczne przemurowania otworów we wszystkich trzech kondygnacjach.

dokończenie na wkladce nr 1:

<p>14. Kubatura</p> <p>około 3600 m³</p>	<p>15. Powierzchnia użytkowa</p> <p>około 1200 m²</p>	<p>16. Przeznaczenie pierwotne</p> <p>spichlerz</p>	<p>17. Użytkowanie obecne</p> <p>klub nocny z dyskoteką</p>
<p>18. Prace budowlane i konserwatorskie, ich przebieg i dokumentacja</p> <p>w spichlerzu po 1945 roku założone betonowe stropy i wylane betonowe posadzki, w latach 90. XX wieku adaptacja wnętrza na dyskotekę – częściowa wymiana stolarki okiennej i drzwiowej, budowa wtórnych ścian działowych;</p> <p>w obrębie podwórza folwarcznego i parku po II wojnie nie przeprowadzano prac remontowych i konserwatorskich;</p>		<p>19. Stan zachowania (fundamenty, ściany zewnętrzne, ściany wewnętrzne, sklepienia, stropy, konstrukcje dachowe, pokrycie dachu, wyposażenie i instalacje)</p> <p>spichlerz zachował dawną bryłę oraz podział elewacji; całkowicie przekształcone zostało jego wnętrze; jest to jedyny budynek zachowany z dawnego założenia folwarcznego;</p> <p>nie zachowało się podwórze folwarczne ani kolonia mieszkalna robotników folwarcznych – wszystkie obiekty zostały rozebrane po parcelacji folwarku jaka nastąpiła po II wojnie światowej; w stanie szczątkowym zachował się dawny park przy rządówce (sama rządówka również została rozebrana); obecnie w obrębie parku znajduje się przeniesiony z terenu tartaku drewniany dom robotników, który po II wojnie został zaadaptowany na szkołę wiejską;</p> <p>20. Najpilniejsze postulaty konserwatorskie</p>	

21. Akta archiwalne (rodzaj akt, numer i miejsce przechowywania)

mapa archiwalna z 1935 roku

22. Bibliografia

1. Słownik geograficzny Królestwa Polskiego i innych krajów słowiańskich, t. XIII, Warszawa 1893.

23. Źródła ikonograficzne i fotografie (rodzaj, miejsce przechowywania)

24. Uwagi różne

informacje ustne – p. Ofman zamieszkały w Pietkowie, Krystyna Górską-Gołaską
zamieszkałą w Poznaniu

25. Opracował

tekst Arkadiusz Jełowicki 1999 r.

Plany, rysunki j.w.

Zdjęcia fotograficzne j.w.

Miejsce przechowywania negatywów: MNR w Szreniawie

Karta po wypełnieniu podlega ochronie na podstawie przepisów prawa autorskiego.

26. Adnotacje o inspekcjach, informacje o zmianach (daty, imiona i nazwiska wypełniających)

27. Załączniki

4 wkładki

1. Miejscowość Pietkowo - Gabrysin gmina Poświętne powiat białostocki województwo podlaskie	2. Obiekt (nazwa jak w karcie) spichlerz „4” z elementami karty zespołu folwarcznego Gabrysin	3. Zawartość wkładki (nazwa obiektu lub materiału uzupełniającego) dokończenie pkt 12, pkt 13, wykaz zdjęć, plan sytuacyjny
--	--	--

dokończenie punktu 12:

Na miejscu zlikwidowanego podwórza folwarcznego w okresie powojennym ulokowana została żwirownia, po której do czasów obecnych zachowały się nieczynne i porośnięte trawą wyrobiska.

dokończenie punktu 13:**WNĘTRZE:**

całkowicie przebudowane, początkowo przekształcone na magazyn stanowiący własność gminnej spółdzielni (betonowe stropy, schody i posadzki), następnie zadaptowane na dyskotekę (wstawienie wtórnych ścian działowych na dolnej kondygnacji).

INSTALACJE:

elektryczna, wodociągowa, odgromowa, rynny i rury spustowe odprowadzające deszczówkę.

wykaz zdjęć:

1. spichlerz – elewacja szczytowa północno-wschodnia
2. j.w. - elewacja północno-zachodnia
3. j.w. – elewacja południowo-zachodnia
4. j.w. – elewacja południowo-wschodnia
5. j.w. – płycina z datownikiem i inicjałami w szczycie elewacji północno-wschodniej
6. – 8. wnętrze spichlerza na poszczególnych kondygnacjach
9. j.w. – drzwi wejściowe w widoku od wewnątrz
10. j.w. – zachowane okienka krosnowe
11. j.w. – ogólny widok poddasza
12. j.w. – detal więźby dachowej
13. widok na spichlerz „4” i figurę „5” z nieutwardzonej drogi od strony wschodniej
14. figura świętego Jana Nepomucena
15. teren dawnego podwórza w widoku od zachodu, widoczne wyrobisko żwirowni
16. fragment parku
17. fragment parku po południowo-wschodniej stronie szkoły
18. obecna szkoła „2” (przed 1945 rokiem dom robotników tartaku usytuowany w obrębie tartaku)



Wkładkę założył: Arkadiusz Jełowicki 1999 r.

Miejsce przechowywania negatywów: MNR w Szreniawie

1. Miejscowość Pietkowo - Gabrysin gmina Poświętne powiat białostocki województwo podlaskie	2. Obiekt (nazwa jak w karcie) spichlerz „4” z elementami karty zespołu folwarcznego Gabrysin	3. Zawartość wkładki (nazwa obiektu lub materiału uzupełniającego) zdjęcia
--	--	---



2



3

Wkładkę założył Arkadiusz Jełowicki 1999 r.

Miejsce przechowywania negatywów: MNR w Szreniawie



4



5



6



7

1. Miejscowość Pietkowo - Gabrysin
gmina Poświętne
powiat białostocki
województwo podlaskie

2. Obiekt (nazwa jak w karcie)
spichlerz „4”
z elementami karty zespołu folwarcznego
Gabrysin

3. Zawartość wkładki (nazwa obiektu lub materiału uzupełniającego)
zdjęcia



8



9

Wkładkę założył Arkadiusz Jełowicki 1999 r.

Miejsce przechowywania negatywów: MNR w Szreniawie



10



11



12



13

1. Miejscowość Pietkowo - Gabrysin gmina Poświętne powiat białostocki województwo podlaskie	2. Obiekt (nazwa jak w karcie) spichlerz „4” z elementami karty zespołu folwarcznego Gabrysin	3. Zawartość wkładki (nazwa obiektu lub materiału uzupełniającego) zdjęcia
--	--	---



14



15



16



17



18