

OŚRODEK DOKUMENTACJI  
ZABYTKÓW W WARSZAWIE

KARTA EWIDENCYJNA ZABYTKÓW  
ARCHITEKTURY I BUDOWNICTWA

A B C D E F G H I J K L Ł M N O P R S T U V W X Y Z

Nr  
3599 PODLASKIE

1. Obiekt

S Y N A G O G A

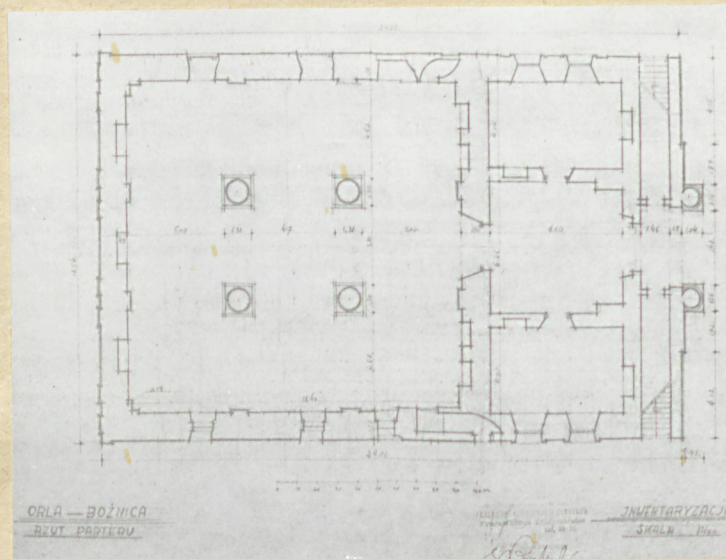
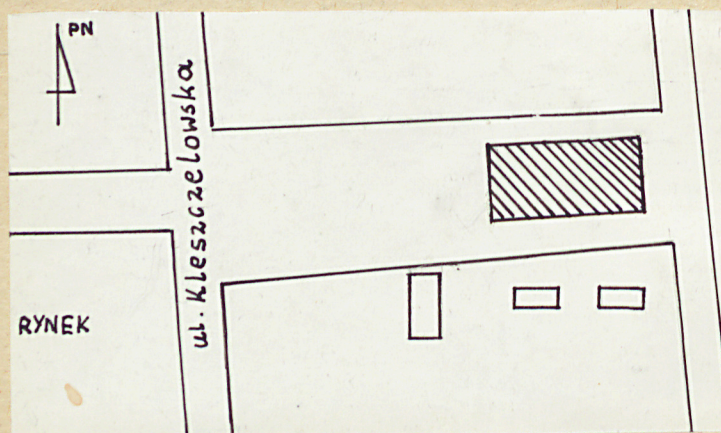
2. Czas powstania

2 poł. XVIII w.

3. Miejscowość

Orla

11. Zdjęcia, plan sytuacyjny, rzuty



4. Adres

Orla

nr hipoteczny

5. Przynależność administracyjna

białostockie

województwo

Orla

gmina

pow. BIELSKA PODL.

6. Poprzednie nazwy miejscowości

J.W.

7. Przynależność administracyjna  
przed 1.VI.1975 r.

białostockie

województwo

Bielski Podlaski

powiat

8. Właściciel i jego adres

9. Użytkownik i jego adres

Państwowe Przedsiębiorstwo  
"Łas"

10. Rejestr zabytków

Nr 36

data 24.02.1953

W. Hulanicki

autor zdjęć  
data wykonania 12.X.1983r., PKZ O/Białystok  
miejsce przechowywania negatywów



## 12. Autorzy, historia obiektu, określenie stylu.

Pochodzenie synagogi w Orli nie jest całkowicie wyjaśnione. Autor projektu nieznany. Bryła i formy architektoniczne wskazują że powstała jako całość w 70-tych latach XVIII wieku, kiedy Orla należała do Branickich. W okresie wielkiego wzrostu liczebności i znaczenia społecznego i gospodarczego ludności żydowskiej w mieście. Na przeł. XVIII/XIX w. dobudowane parterowe babińce boczne. W 1928r. po pożarze odbudowana. W czasie II -giej wójny światowej zdewastowana. Po wojnie rozebrane babińce. Kilkakrotnie zadaszana. Pierwotna bryła zachowana do dzisiaj. We wnętrzu fragmenty polichromii Aron Hakodesz i bima niezachowana.

Synagoga w Orli jest budowlą stylowo jednorodną, łączącą w sobie cechy baroku i klasycyzmu. Należy do grupy 9-półowych budowli tego typu powstałych w 2-giej poł. XVII i XVIII w. Synagoga odznacza się dużą pojemnością i monumentalnym wnętrzem o układzie centralnym, halowym. Jest budowlą o zwartej bryle. Fasada frontowa eklektyczna w wyniku parokrotnych remontów i przeróbek. Wnętrze ozdobione polichromią o motywach roślinnych i zwierzęcych w kolorach pastelowych, obecnie zachowaną frgmentarycznie. Brak wyposażenia.

## 13. Opis (sytuacja, materiał i konstrukcja, rzut, bryła, elewacje, dach, wnętrze, wyposażenie, instalacje)

Synagoga usytuowana na terenie płaskim, bezdrzewnym i nieogrodzonym, w końcu długiej i wąskiej działki, w pobliżu Rynku, elewację frontową zwrócona w kierunku zachodnim. Materiał i konstrukcja: ściany grube, z cegły palonej na zaprawie wapiennej, watek ceglany blokowy, ławy fundamentowe i ściany fundamentowe kolumn murowane z kamienia. Ściany na zewnątrz i wewnątrz gładkie tynkowane. Rzut i bryła: budowla na planie prostokąta o zwartej i jednolitej bryle, niepodpiwniczona, sala męska na rzucie kwadratu, 9-półowa, jednokondygnacyjna, od zach. część dwukondygnacyjna, ~~w części środkowej zryzaltowana z babińcem na piętrze~~. Elewacja zachodnia: trójdzielna, dwukondygnacyjna, w części środkowej zryzaltowana. Na osi dwukolumnowy, pozorny portyk z dwiema tokańskimi kolumnami i wysokim belkowaniem. W przyziemiu głęboki otwór drzwiowy, zamknięty odcinkowo, w nim drzwi drewniane, dwuskrzydłowe. Powyżej okulus. Partie boczne gładkie z otworami okiennymi zamkniętymi półkoliście, z kluczem w zwieńczeniu. Fasada zamknięta szczytem spływowym z półkolem na osi. W szczycie otwory okienne różnej wielkości. Z otworu wejściowego dwoje drzwi prowadzących do dwóch składzików w formie nisz sklepionych konchowo. Elewacja wschodnia: trójdzielna, parzyscie opilastrowana, zwieńczona trójkątnym szczytem. Otwory okienne wysokie zamknięte półokrągło. Na osi okulus i dwa ćwierćkoliste otwory w narożach. Elewacja północna: pięcioosiowa, od zach. dwukondygnacyjna, okna analogiczne, w przyziemiu otwory parzyste/pierwotnie otwarte do babińca/. Elewacja południowa: analogiczna do północnej. W części zach. kondygnacje rozdzielone gzymsem działowym, otwory do babińców powiększone. Dach: dwuspadowy, kryty dachówką, esówką, w połaci dachowej od poł. niewielkie okienko strychowe. Więźba dachowa płatwiowo-kleszczowa. Wnętrze: Sala główna obniżona do pozostałej części, halowa, trójnawowa. Sklepienie 9-półowe na gurtach, krzyżowe, opadające na cztery kolumny i pilastry przyściennie. Od zach. przedsionek z 2 symetrycznie umieszczonymi pomieszczeniami. Z przedsionka wejście do sali zamknięte łukiem odcinkowym. Nad kruchtą babiniec przekryty stropem płaskim, otwierający się do sali i na klatkę schodową prostokątnymi otworami. Wejście na piętro schodami jednobiegowymi od pn. i pd. Sala główna na sklepieniu, w górnych partiach kolumn i ścian pokryta polichromią. W ścianie wschodniej prostokątna wnęka mieszcząca pierwotnie Aron Hakodesz. Podłoga prowizoryczna z desek, na klatce schodowej kamienna posadzka. Wyposażenie niezachowane. Brak instalacji elektrycznej.



<p>14. Kubatura</p> <p>7446 m<sup>3</sup></p>	<p>15. Powierzchnia użytkowa</p> <p>518,8m<sup>2</sup></p>	<p>16. Przeznaczenie pierwotne</p> <p>sakralne</p>	<p>17. Użytkowanie obecne</p> <p>magazyn wyrobów wiklinowych</p>
<p>18. Prace budowlane i konserwatorskie, ich przebieg i dokumentacja</p> <p>Odbudowa po pożarze w 1928r. dokładny zakres prac niez- nany.</p>	<p>19. Stan zachowania (fundamenty, ściany zewnętrzne ściany, wewnętrzne, sklepienia, stropy, konstrukcje dachowe, pokrycia dachu, wyposażenie i instalacje)</p> <p>Stan zachowania zły. Od czasów II wojny światowej nie przeprowadzo- no żadnych remontów poza parokrotnym uzupełnieniem dachu. Obiekt nie posiada bocznych babińców. Na zewnątrz i we wnętrzu w wielu partiach ścian brakuje tynków a zachowane są w dużym stopniu zniszczone. Mury zagrzybione i zawilgocone, podwaliny zmurowane. Niektóre otwory w ele- wacjach zamurowane, również zamurowane otwory do babińców. Widoczne ślady przemurowywania i powiększania. Zamurowany otwór wejściowy od strony pn. prowadzący na klatkę schodową. Stolarka drzwiowa i okienna w większości niezachowana, pozostała w bardzo złym stanie. Więźba da- chowa oraz pokrycie dachu w pewnych partiach wymienione. Nad wejściem głównym brak detalu- płaskorzeźbionych lwów po obu stronach okulusu oraz półokrągłego ogzysowanego zwieńczenia. z napisem. We wnętrzu w środkowych partiach ścian sali głównej wywiercone gniaz- da- pozostałość po belkach stropowych, również w kolumnach i pilastrach gniazda i podwójne bruzdy pionowe na słupy. Polichromia zachowana fra- gmentarycznie na ścianie wsch. i zach., w górnych partiach kolumn, na pilastrach i gurtach sklepiennych, Polichromia zniszczona, zabrudzona, w wielu miejscach nieczytelna. We wnętrzu brak bimy i szafy ołtarzowej. Na ścianie wsch. wnęka prostokątna- pozostałość po szafie. Niektóre otwory w pomieszczeniu na piętrze i okulus zamurowany. Podłogi prowi- zoryczne z desek. Schody kamienne zniszczone.</p>		
<p>20. Najpilniejsze postulaty konserwatorskie</p> <p>Z uwagi na dużą wartość zabytkową i artystyczną obiektem postuluje się wykonanie: inwentaryzacji architektonicznej, badań architektonicznych, ba- dań na kolorystykę tynków, ekspertyz technicznych dotyczących zawilgocenia i zagrzybienia, gruntow- nego remontu. Konserwacji i rekonstrukcji poli- chromii z uwzględnieniem badań chronologicznych. Przywrócenie do pierwotnego wyglądu otworów drz- wiowych i okiennych/ głównie w elewacjach wsch. zach. i elewacjach bocznych pierwotnie prowadzą- cych do babińców/. W sali głównej wykonanie ana- logicznej posadzki jaka zachowała się na klatce schodowej. Wymienić stolarkę drzwiową i okienną Pokrycie dachu powinno pozostać ceramiczne.</p>			



21. Akta archiwalne (rodzaj akt, numer i miejsce przechowywania)

Archiwum Roskie, Akta Podworskie, syg. 85, AGAD

Archiwum Roskie, Inwentarz Branickich z l. 1771/2, syg. 82  
AGAD

Archiwum Radziwiłłów, Akta podworskie, 20 inwentarzy  
miasta Orla, dział 25, AGAD

22. Bibliografia

Lutostańska A., Orla. Bożnica. Dokumentacja historyczna.  
PKZ Warszawa 1959/mpis/

Pyzia J., Synagoga w Orli. Dokumentacja historyczno-archi-  
tektoniczna. PKZ Białystok 1983/mpis/

23. Źródła ikonograficzne i fotograficzne (rodzaj, miejsce przechowania, sygnatury)

Synagoga po spaleniu w 1928r., neg. PKZ Warszawa, nr 4373

Synagoga-widok ogólny, stan z 1935r. Teki Glinki nr 235,  
fot. 29, neg. ODZ Warszawa, nr 31349/A

24. Uwagi różne

25. Wypełnił  
mgr Joanna Pyzia

Imię i nazwisko

data 28.XI.1983r.

26. Sprawdził

Imię i nazwisko

data

27. Załączniki



1. Miejscowość

ORLA

2. Obiekt (nazwa jak w karcie)

synagoga

3. Zawartość wkładki (nazwa obiektu lub materiału uzupełniającego)

zdjęcia uzupełniające



Wkładkę założył: mgr Joanna Pyzia, 28.XI.1983r.

(imię, nazwisko, data)

Miejsce przechowywania negatywów: PP PKZ O/Białystok

Wzór ODŻ 1978 r.



1. Miejscowość

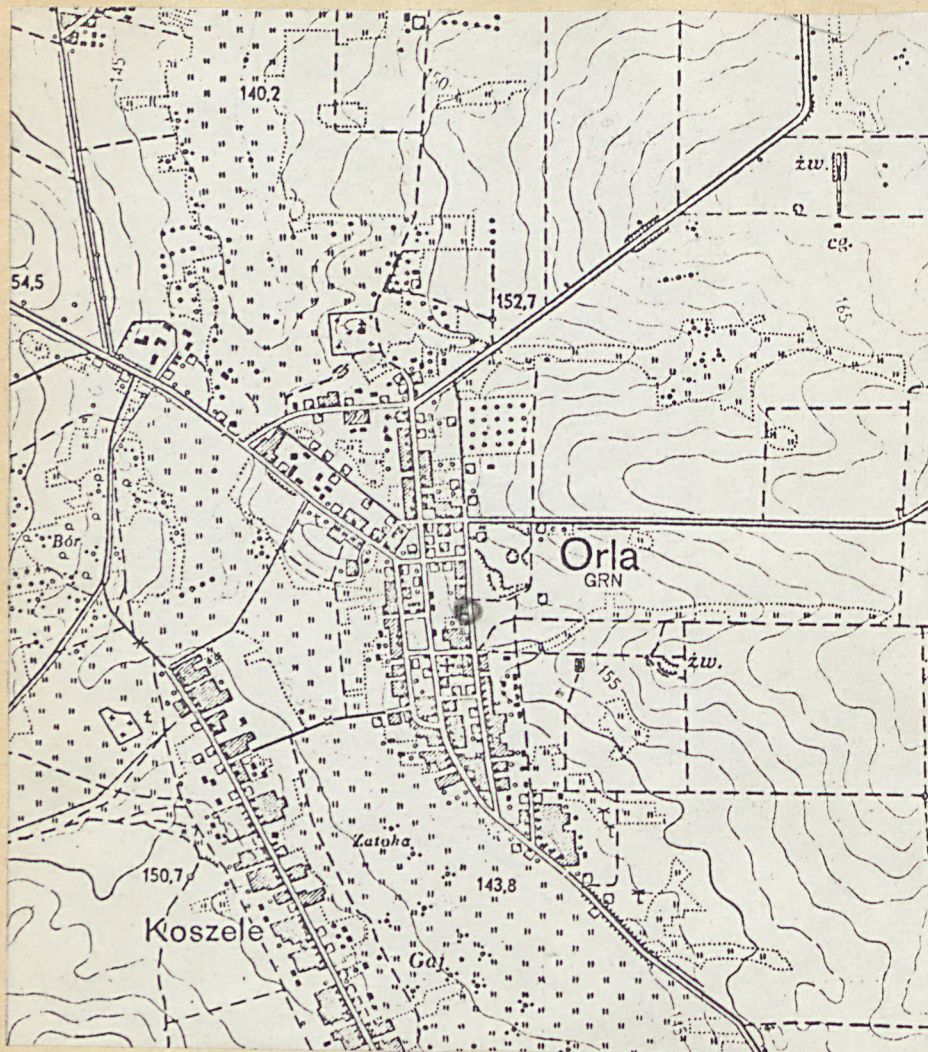
ORLA

2. Obiekt (nazwa jak w karcie)

synagoga

3. Zawartość wkładki (nazwa obiektu lub materiału uzupełniającego)

Rzut i przekrój poprzeczny, orientacja



Wkładkę założył: mgr Joanna Pyzia, 28.XI.1983r.

(imię, nazwisko, data)

PP PKZ O/Białystok

Miejsce przechowywania negatywów: .....

Wzór ODŻ 1978 r.



1. Miejscowość

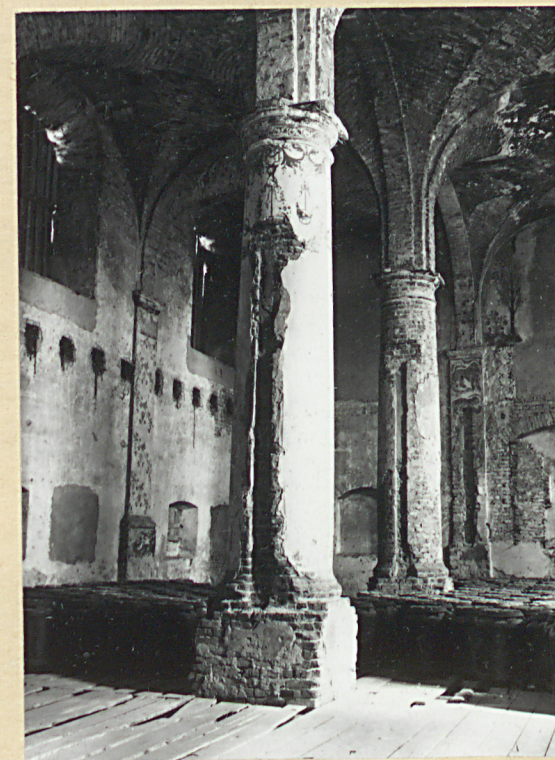
Orla

2. Obiekt (nazwa jak w karcie)

synagoga

3. Zawartość wkładki (nazwa obiektu lub materiału uzupełniającego)

zdjęcia uzupełniające



Wkładkę założył: mgr Joanna Pyzia, 28.XI.1983r.  
(imię, nazwisko, data)

Miejsce przechowywania negatywów: PKZ O/Białystok

Wzór ODŻ 1978 r.