

A B C D E F G H I J K L Ł M N O P R S T U V W X Y Z

BSK 215

Nr

1514

PODLASKIE

1. Obiekt

KLASZTOR PRAWOSŁAWNY ŻEŃSKI tzw. DRAPIEŻNIK OB. INTERNAT (3)

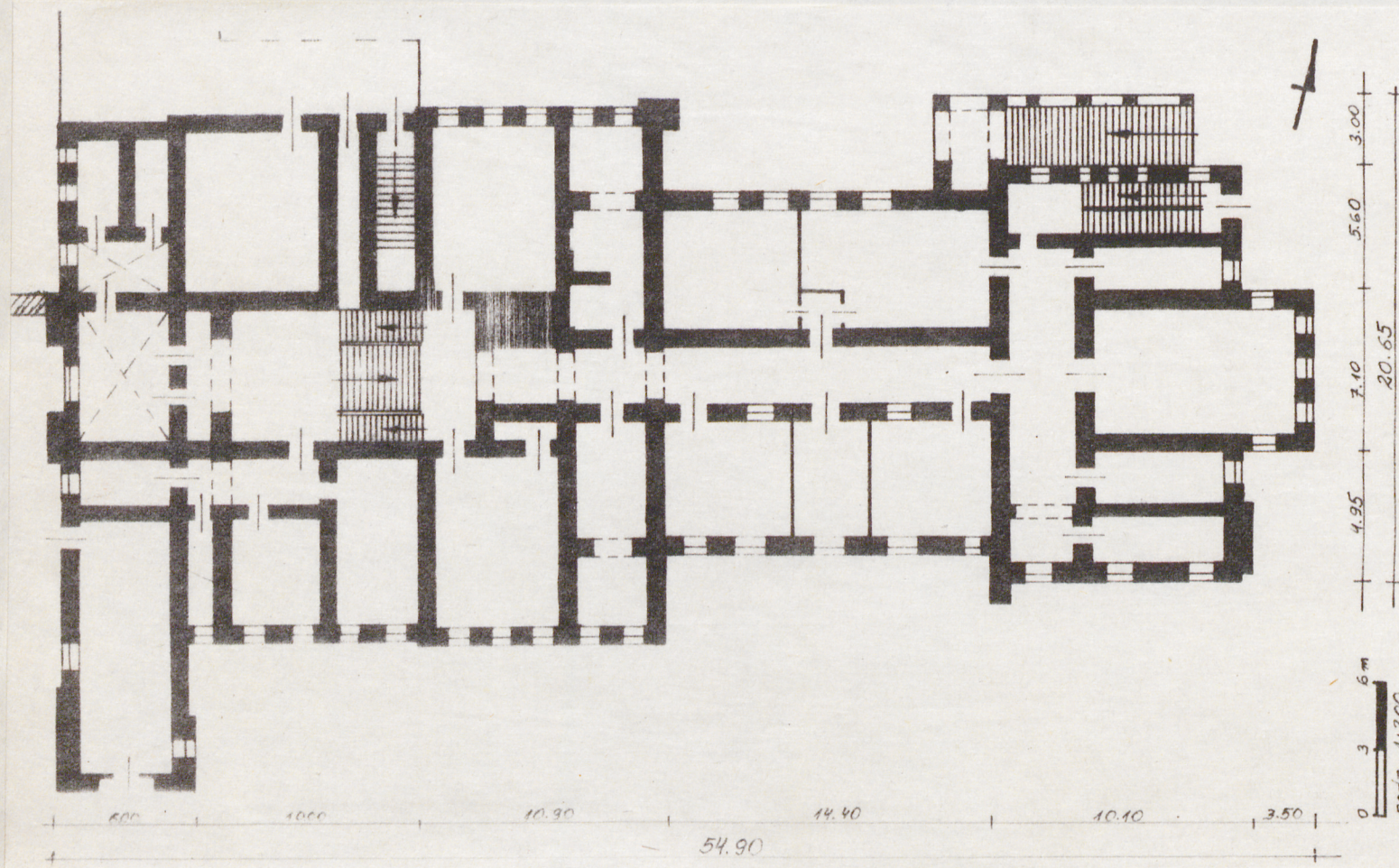
2. Czas powstania

pocz. XX w.

3. Miejscowość

RÓŻANYSTOK

11. Zdjęcia rzut, przekrój, sytuacja, orientacja



4. Adres

Różany Stok nr 13 b

nr hipoteczny

5. Przynależność administracyjna

województwo białostockie

gmina Dąbrowa Białostocka

pow. Soudzka

6. Poprzednie nazwy miejscowości

Krzywostok,
Krasnystok

7. Przynależność administracyjna
przed 1 VI 1975

województwo białostockie

powiat Dąbrowa Białostocka

8. Właściciel i jego adres

Zespół Szkół Rolniczych
w Różanymstoku

9. Użytkownik i jego adres

Zespół Szkół Rolniczych
w Różanymstoku

10. Rejestr zabytków

Nr

812

data

22.03.1997

W 1900 r. zapadła decyzja w sprawie przeniesienia prawosławnego klasztoru żeńskiego z Grodna do Różanegostoku. Już wtedy rozpoczęto zbiórkę pieniędzy w całej Rosji na cele nowego klasztoru. Nowy ośrodek miał przyjąć na siebie funkcję misyjną (rusyfikacyjną, antypolską). W 1901 r. otwarto w Różanymstoku dom zakonny i natychmiast rozpoczęto budowę "Drapieżnika". Połączono go z aktualnie nie istniejącym fragmentem klasztoru męskiego. Nowy gmach był przeznaczony konsekwentną symboliką, w której 4 kondygnacje odpowiadały 4 porom roku, 12 klatek schodowych dwunastu miesiącom, 53 drzwi tyluż tygodniom w roku, 354 szyby pełnej ilości dni. Budowy klasztoru nie dokończono, gdyż w 1915 r. mniszki opuściły Różanystok, a klasztor zajęli Niemcy umieszczając w nim urząd gospodarczy. Po wojnie kompleks wraz z "Drapieżnikiem" przeszedł w ręce ojców Salezjanów z Oświęcimia w roku 1919. Trzy lata później budynek przejęły siostry Salezjanki urządzając w nim internat. W 1939 r. usunięto Salezjanów z Różanegostoku, a klasztor przejęto pod kwaterunek dla żołnierzy radzieckich. Wkrótce przeszedł w ręce niemieckie. Od 1945 r. do 1954 ponownie powrócił do Salezjanów. Po ponownym usunięciu Salezjanów zlikwidowano w "Drapieżniku" kaplicę, a budynek przekazano szkole rolniczej, która urządziła w nim, funkcjonujący do dziś, internat żeński.

Sytuacja: usytuowany w pd. części założenia klasztoro-ogrodowego, na niewielkim wyniesieniu, ustawiony wzdłuż osi wsch.-zach., Od pn.-zach. kościół, od pn. wolna przestrzeń i klasztor męski, od pd. pole i gródki warzywne z foliami.

Materiał i konstrukcja: Fundamenty i podmurówka z obrobionych bloków granitowych łączonych zaprawą cementową i wapienną oraz z cegły palonej łączonej zaprawą wapienną, w większości tynkowane obustronnie. Ściany z cegły palonej na zaprawie wapiennej, obustronnie tynkowane, malowane z zewnątrz w kolorze żółtym i białym (detale). Stropy betonowe, w piwnicy częściowo sklepienia krzyżowe. Więźba dachowa drewniana, krokwiowo-jętkowa, krokwie osadzone w murłatach. Dach pokryty blachą. Posadki lastrykowe, terakotowe i podłogi z desek ułożonych na legarach oraz z parkietu. Schody betonowe, lastrykowe oraz drewniane z toczonymi balaskami. Drzwi płycinowe, dwuskrzydłowe z nadświetlami i bez nadświetli oraz jednoskrzydłowe a także nowe jednoskrzydłowe z płyty pilśniowej. Okna bardzo zróżnicowane: jedno-, dwu- i trójskrzydłowe z półkolistymi nadświetlami, przysadziste i wydłużone, także prostokątne, dwuskrzydłowe, z nadświetlami, oraz w piwnicy zakończone łukami odcińkowymi, trójskrzydłowe z nadświetlami. Przewody kominowe z cegły palonej, łączonych zaprawą wapienną.

Rzut: Plan wydłużony, symetryczny i silnie rozczłonkowany, z czterema wyodrębnionymi członami poprzecznymi: wschodnim, zawierającym wysunięte pomieszczenie, następnym nieco węższym z korytarzem na środku i dwoma traktami po bokach, kolejne zbliżone do kwadratu z centralnie usytuowaną klatką schodową i zachodnim, wąskim, z wydłużonym prostokątem od pd. W pn.-wsch. części zewnętrzne schody.

Bryła: silnie rozczłonkowana, pięcioczłonowa. Pierwsza, wschodnia część prostopadłościenna, z ryzalitem od wsch. zwieńczonym falistym szczytem, dachy na narożach dwuspadowe, prostopadłe do dachu głównego przykrywającego tę część. Drugi człon prostopadłościenny, przykryty dwuspadowo, węższy od poprzedniego. Trzeci prostopadłościenny, czwarty podobny, nieco węższy i niższy od poprzedniego, oba przykryte podobnymi dachami trójsпадowymi z tójkątnymi okienkami. Od zach. na środku wyniosła wieża kryta dachem dwuspadowym, przy niej od pn. jednokondygnacyjny prostopadłościenny, od pd. łącznik kryty jednospadowo, przechodzący w sześciennie pomieszczenie przykryte dwuspadowym dachem o falistych połaciach.

Elewacje: Południowa i północna - podobne z nieznacznymi różnicami, wschodni fragment elew. pd. trzykondygnacyjny, trójosiowy, gzyms wieńczący, w elew. pn. w tej części schody jednobiegowe zakończone arkadowym gankiem, na ścianie przy schodach cztery olbrzymie tralki, nad schodami dwa rzędy okien, Drugi od wsch. fragment symetryczny, pięcioosiowy, trójkondygnacyjny, z trzema wielkimi oknami w trzeciej kondygnacji, rozbudowanym gzymsem wieńczącym przerwany na środku falistym szczytem w pasie dachu. Trzecia część elewacji czterokondygnacyjna z gzymsem wieńczącym i wydzielonym cokołem, w przyziemiu cztery okna, w wyższych kondygnacjach pięć cztery i trzy. Czwarty fragment trójkondygnacyjny, symetryczny, pięcioosiowy, w najwyższej kondygnacji okna bliźniacze, nad nimi łuki koszowe, małe płyciny w kształcie krzyża oraz gzyms wieńczący z trapezowym fryzem. Od zach. wieża czterokondygnacyjna, z trójlistnymi płycinami na każdym boku, w drugiej kondygnacji od strony zach. i trzeciej od pn. i pd. po trzy okna oddzielone od siebie "kolumnami" podobnymi do przysadzistych dzbanów. Od pd. łącznik z dwoma ukośnymi oknami oraz pomieszczenie z fundamentem z ciosów kamiennych i półkolistym wejściem. Elewacja wschodnia - symetryczna, z czterokondygnacyjnym, trójosiowym ryzalitem na środku, zwieńczonym falistym szczytem, w ryzalicie trójlistnie zakończona płycina, w niej

4. Kubatura	15. Powierzchnia użytkowa	16. Przeznaczenie pierwotne	17. Użytkowanie obecne
ok. 34000 m ³	ok. 3000m ²	klasztorne	mieszkalne
6. Prace budowlane i konserwatorskie, ich przebieg i dokumentacja Remont prowadzono w latach 1982-87.		19. stan zachowania (fundamenty, ściany zewnętrzne, ściany wewnętrzne, sklepienia, stropy, konstrukcje dachowe, pokrycie dachu, wyposażenie i instalacje) dobry	
		20. Najpilniejsze postulaty konserwatorskie	

21. Ak'a archiwalne (rodzaj akt, numer i miejsce przechowywania)

24. Uwagi różne

25. Opracował

tekst mgr K.A. Jabłoński XII 1988

imię, nazwisko, data, podpis

plany, rysunki mgr K.A. Jabłoński XII 1988

imię, nazwisko, data, podpis

zdjęcia fotogr. mgr K.A. Jabłoński X 1988

imię, nazwisko, data, podpis

miejsce przechowywania negatywów BBiDZ Białystok

Karta po wypełnieniu podlega ochronie na podstawie przepisów prawa autorskiego

22. Bibliografia

1. Ewidencja założenia klasztorno-ogrodowego w Różanym-stoku. Białystok 1985 (mpis BBiDZ Białystok).

26. Adnotacje o inspekcjach, informacje o zmianach (daty, imiona i nazwiska wypełniających)

23. Źródła ikonograficzne i fotogralia (rodzaj, miejsce przechowywania, sygnatury)

27. Załączniki

2 wkładki

1. Miejscowość

RÓŻANYSTOK

2. Obiekt (nazwa jak w karcie)

Klasztor prawosławny

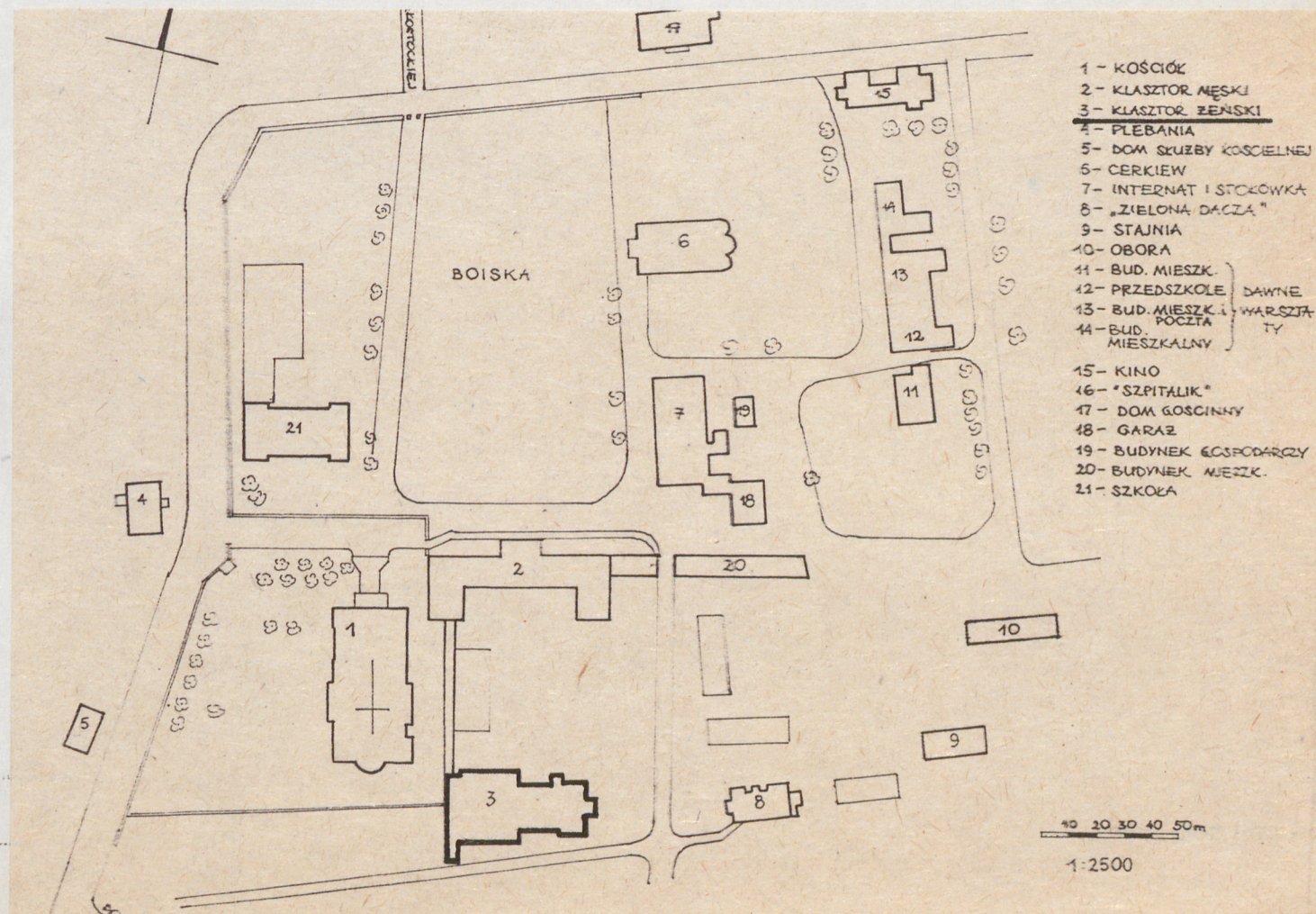
3. Zawartość wkladki (nazwa obiektu lub materiału uzupełniającego)

opis, plan, zdjęcia

inna, mniejsza. Pn. i pd. ściany ryzalitu jednoosiowe, dwukondygnacyjne. Boczne fragmenty elewacji wsch. jednoosiowe, od pd. małe ryzalitowe zgrubienie ściany, od pn. drzwi.

Wnętrze: We wsch. fragmencie zewnętrzna i wewnętrzna klatka schodowa, sala zebrania na pierwszym piętrze i aula na drugim. W części zach. w piwnicy łazienki i mieszkanie lokatorskie, z hallu wejście na klatkę schodową, na osi podłużnej korytarz z którego wejścia do pokoi mieszkalnych. W pd.-zach. narożu pomieszczenie Straży Pożarnej.

Instalacje: elektryczna podtynkowa, kanalizacyjna, wodna, centralnego ogrzewania. W piwnicy kotłownia parowa przeznaczona dla stołówki i pralni.



Wkładkę założył: mgr K.A. Jabłoński XII 1988

(imię, nazwisko, data)

Miejsce przechowywania negatywów: BBiDZ Białystok

1. Miejscowość

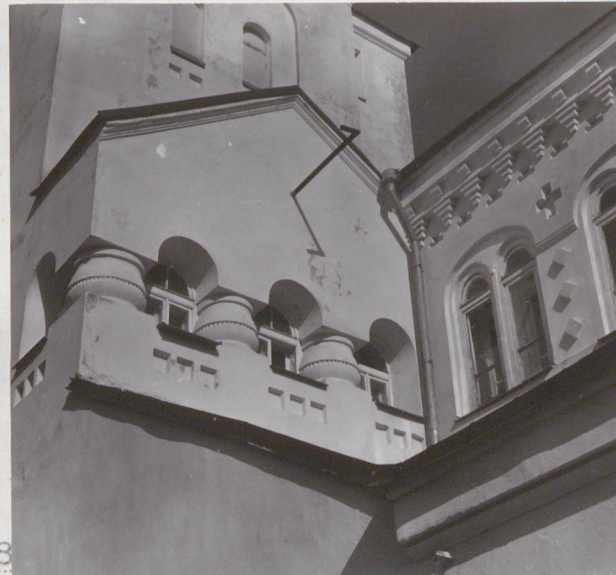
R O Ż A N Y S T O K

2. Obiekt (nazwa jak w karcie)

Klasztor prawosławny

3. Zawartość wkładki (nazwa obiektu lub materiału uzupełniającego)

zdjęcia



Wkładkę założył: mgr K. A. Jabłoński XII 1988

(imię, nazwisko, data)

BBiDZ Białystok

Miejsce przechowywania negatywów:

Wzór ODZ 1978 r.

