

1. Obiekt

KAPLICA W ZESPOLE DWORSKO-PARKOWYM

521/1

2. Czas powstania

pocz. XX w.
przen. 1954 r.

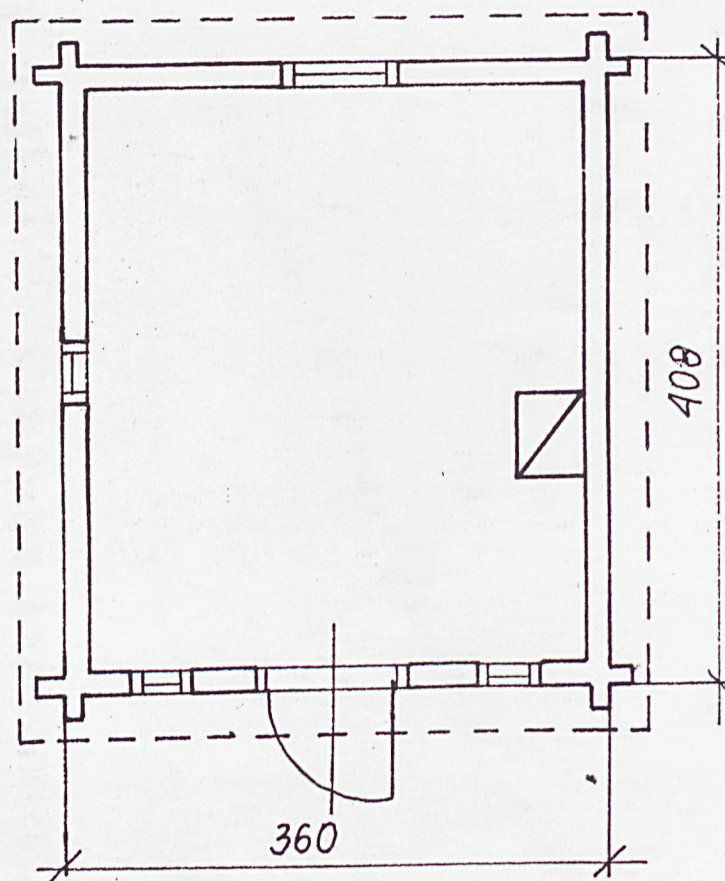
3. Miejscowość

BACIKI ŚREDNIE

11. Zdjęcia, rzut, przekrój, sytuacja, orientacja



RZUT PARTERU SKALA 1:50



4. Adres

Baciki Średnie
17-303 BACIKI ŚREDNIE

nr hipoteczny

5. Przynależność administracyjna

województwo białostockie

gmina/pow. Siemiatycze

6. Poprzednie nazwy miejscowości

7. Przynależność administracyjna
1 VI 1975

województwo białostockie

powiat Siemiatycze

8. Właściciel i jego adres

9. Użytkownik i jego adres

10. Rejestr zabudów

Nr 828 data 20.05.1997

12. Autorzy, historia obiektu, określenie stylu.

Historia założenia dworsko-parkowego w Bacikach sięga poł. XVI w., gdy wieś należała do litewskiego rodu Irzykowiczów herbu Leliwa. Przez stulecia dobra bacikowskie przechodziły z rąk do rąk. W I poł. XVII w. cały zespół otrzymał regularną barokową kompozycję, m.in. wzniesiono wówczas drewniany dwór /rozebrany w roku 1975/, wytyczono prostokątny dziedziniec i zbudowano budynki gospodarcze. Ta kompozycja uległa w późniejszych czasach przebudowie, a dziedzice aż do k. XIX w. zamieszkiwali w Ciechanowcu.

W roku 1890 Baciki stały się własnością Henryka Tadeusza Ciecierskiego, który był właścicielem majątku aż do roku 1936. Zamieszkał on na stałe w Bacikach i gruntownie przebudował w duchu neoromantycznym istniejący układ przestrzenny całego założenia, m.in. wyremontował dwór, podwyższył dwa kopce ziemne /d.kurhany/ i na jednym z nich usytuowanym na wsch. od dworu w pocz. XX w. zbudowano drewnianą kaplicę dworską.

W latach 1936-1939 majątkiem zarządzał Augustynowicz, zięć H.T. Ciecierskiego. W latach 1939-1941 we dworze znajdował się szpital, a w latach 1941-1944 całością majątku zarządzali Niemcy.

Styl: budownictwo ludowe, bez wyraźnych cech stylowych.

13. Opis (sytuacja, materiał i konstrukcja, rzut, bryła, cennacje, wnętrze, wyposażenie, instalacje)

Sytuacja: budynek usytuowany w południowej części zespołu dworsko-ogrodowego w Bacikach Średnich /w części gospodarczej/. Zespół ten położony jest w pobliżu drogi Siemiatycze - Tołwin, pomiędzy wsiami Baciki Bliższe i Baciki Dalsze.

Materiał, konstrukcja, technika: budynek drewniany, konstrukcji zrębowej, z pół-okrągłaków, na obłap i z ostatkami. Podwaliną osadzony na ziemi. Więźba dachowa drewniana, krokwiowa, proste rysie stanowią oparcie dla krokwi. Dach posyty płaską dachówką cementową. Na gzymsie oddzielającym partię szczytową w elewacji pd.-zach. pozostałości gontu. Stolarka okienna i drzwiowa drewniana, strop i podłoga drewniane, deskowe, wybite twardą pilśnią, pomalowane farbą olejną.

Rzut: na planie prostokąta

Brała: budynek jednokondygnacyjny, prostopadłościenny, dach wysoki, dwuspadowy.

Elewacje: frontowa /pn.-wsch./: trójosiowa, na osi symetrii otwór wejściowy w formie wydłużonego prostokąta, nadświetle w formie leżącego prostokąta zakryte okiennicą. Drzwi prostokątne, jednoskrzydłowe, deskowe, od wewnątrz obite twardą pilśnią, na zewnątrz opierzone klepkowo w układzie ukośnym. Na pozostałych osiach wydłużone prostokątne otwory okienne, wycięte w grubości ściany. Stolarka okienna jednodzielną, dwupoziomą. W partii szczytu - pionowo oszalowanym - nałożona snycerska dekoracja w formie półokręgu i promieniście rozchodzących się listew. Okapniki z drewnianą snycerską dekoracją. Elewacja szczytowa /pd.-zach./: jednoosiowa, na osi symetrii okno w kształcie stojącego powiększonego w stosunku do okien w fasadzie prostokąta. Stolarka okienna zdewastowana. Szczyt oszalowany w układzie pionowym.

Elewacja boczna /pd.-wsch./: jednoosiowa, na osi symetrii okno jak w fasadzie.

Elewacja boczna /pn.-zach./: ślepa

Wnętrze: jednoprzestrzenne, zdewastowane

Instalacje: pozostałości pieca grzewczego /murowany komin/, elektryczna

<p>14. Kubatura</p> <p>ok. 48,5 m³</p>	<p>15. Powierzchnia użytkowa</p> <p>14,69 m²</p>	<p>16. Przeznaczenie pierwotne</p> <p>sakralne</p>	<p>17. Urzytkowanie obecne</p> <p>nieużytkowana</p>
<p>18. Prace budowlane i konserwatorskie, ich przebieg i dokumentacja</p> <p>Po roku 1944 założenie dworsko-parkowe podzielono pomiędzy wielu użytkowników. Park stał się własnością Nadleśnictwa Kąty, później /w latach ok. 1965-1972 Nadleśnictwa Siemiatycze, a od roku 1973 Nadleśnictwa Nurzec. Dwór i domy służby dworskiej użytkował Państwowy Ośrodek Maszynowy. Od roku 1973 w części rezydencjalnej umieszczono Państwowe Prewentorium Przeciwgruźlicze dla Dzoeci, które istnieje po dzień dzisiejszy. W roku 1954, prawdopodobnie z chwilą przejęcia części gospodarczej założenia przez POM, przeniesiono kaplicę na obecne miejsce, gdzie zaczęła pełnić rolę stróżówki i straciła swój sakralny charakter. W latach 1971-1973 była własnością Przedsiębiorstwa Budownictwa Rolnego, a w latach 1973-1994 własnością Wojewódzkiej Usługowej Spółdzielni Pracy CZSP w Białymstoku, Oddziału w Siemiatyczach. W roku 1994 część założenia parkowego wraz z kaplicą, oborą i garażem aktem notarialnym nabył od Wytwórczo-Usługowej Spółdzielni Pracy "w likwidacji" w Bacikach Średnich- [REDACTED]</p> <p>Kaplicę po przeniesieniu na obecne miejsce dostosowano do potrzeb stróżówki, tj. pozbawiono wystroju sakralnego i wstawiono piec grzewczy. Zmieniono okna i pokrycie dachu z gontu na dachówkę cementową.</p>		<p>19. stan zachowania (fundamenty, ściany zewnętrzne, ściany wewnętrzne, sklepienia, stropy konstrukcje dachowe, pokrycie dachu, wyposażenie i instalacje)</p> <p>Stan zachowania budynku ogólnie dobry. Zdewastowana stolarka okienna i drzwiowa. Zniszczone oszalowanie szczytu w elewacji pd.-zach. Brak fundamentów i izolacji poziomej. Wnętrze wybite twardą pilśnią, pomalowane farbą olejną, zdewastowane.</p>	
		<p>20. Najpilniejsze postulaty konserwatorskie Wymienić spróchniałe elementy konstrukcji drewnianej podłogi, ścian i więźby dachowej. W zewnętrznych ścianach budynku pozostawić ostatki na narożach. Wyremontować i wymienić zniszczoną stolarkę okienną, ujednolicić kształt otworów i stolarki okiennej. Wymienić drzwi wejściowe i odtworzyć je ściśle wg istniejących z zachowaniem romboidalnej dekoracji na zewnętrznym licu drzwi i nadświetla ponad nimi. Wyremontować szalówkę w szczytach i zachować dekorację snycerską w elewacji frontowej. Dach pokryć gontem łupanym, wymienić gont na gzymsie w elewacji szczytowej tylnej. We wnętrzu zlikwidować płyty pilśniowe.</p> <p>Kaplicę należy wpisać do rejestru zabytków woj. białostockiego wraz z oborą i garażem, które to budynki są cenną pozostałością dawnego założenia dworsko-parkowego.</p>	

21. Akta archiwalne (rodzaj akt, numer i miejsce przechowania)

Dokumentacja ewidencyjna parku w Baciakach Średnich, opr. przez J. Maroszkę, J. Szydłowskiego i K. Kucharczyka, Białystok 1979 /nr inw. 2697 w zbiorach PSOZ O/W w B-stoku/.

Katalog parków i ogrodów woj. białostockiego, Cz. II Katalog szczegółowy, t. I, red. E. Bończak-Kucharczyk, J. Maroszek, K. Kucharczyk, Towarzystwo Przyjaciół Nauk w Międzyrzeczu Podlaskim, Białystok 1988r. /nr inw. 3747 w zbiorach PSOZ O/W w B-stoku/.

22. Bibliografia

Zabytki architektury i budownictwa w Polsce. Województwo białostockie 3, red. J. Puchalska, H. Krzyżanowska, spis R. Sylwanowicz, J. Tołkoczko, wyd. Ośrodek Dokumentacji Zabytków w Warszawie 1992 r.

23. Źródła ikonograficzne i fotografia (rodzaj, miejsca przechowania, signatury)

24. Uwagi różne

25. Opracował

tekst *MP* Mgr M. Pawluczuk, *Narolewska* E. Narolewska, mgr J. Tołkoczko, IX-1995 *JO*

imię, nazwisko, data, podpis

plany, rysunki

E. Narolewska, IX-1995 r. *Narolewska*

imię, nazwisko, data, podpis

zdjęcia fotogr.

mgr J. Tołkoczko, dn. 7-IX-1995 r. *JO*

imię, nazwisko, data, podpis

miejsce przechowania negatywów

Karta po wypełnieniu podlega ochronie na podstawie przepisów prawa autorskiego

26. Adnotacje o inspekcjach, informacje o zmianach (daty, imiona i nazwiska wypełniających)

27. Załączniki

1. Miejscowość

BACIKI ŚREDNIE

2. Obiekt (nazwa jak w karcie)

KAPLICA, OB. NIEUŻYTKOW.
W ZESPOLE DWORSKO-PARKOWYM

3. Zawartość wkładki (nazwa obiektu lub materiału uzupełniającego)

FOTOGRAFIE, PLAN SYTUACYJNY



Wkładkę założył: mgr J. Tołkoczko, IX-1995 r.
(imię, nazwisko, data)

Miejsce przechowywania negatywów:

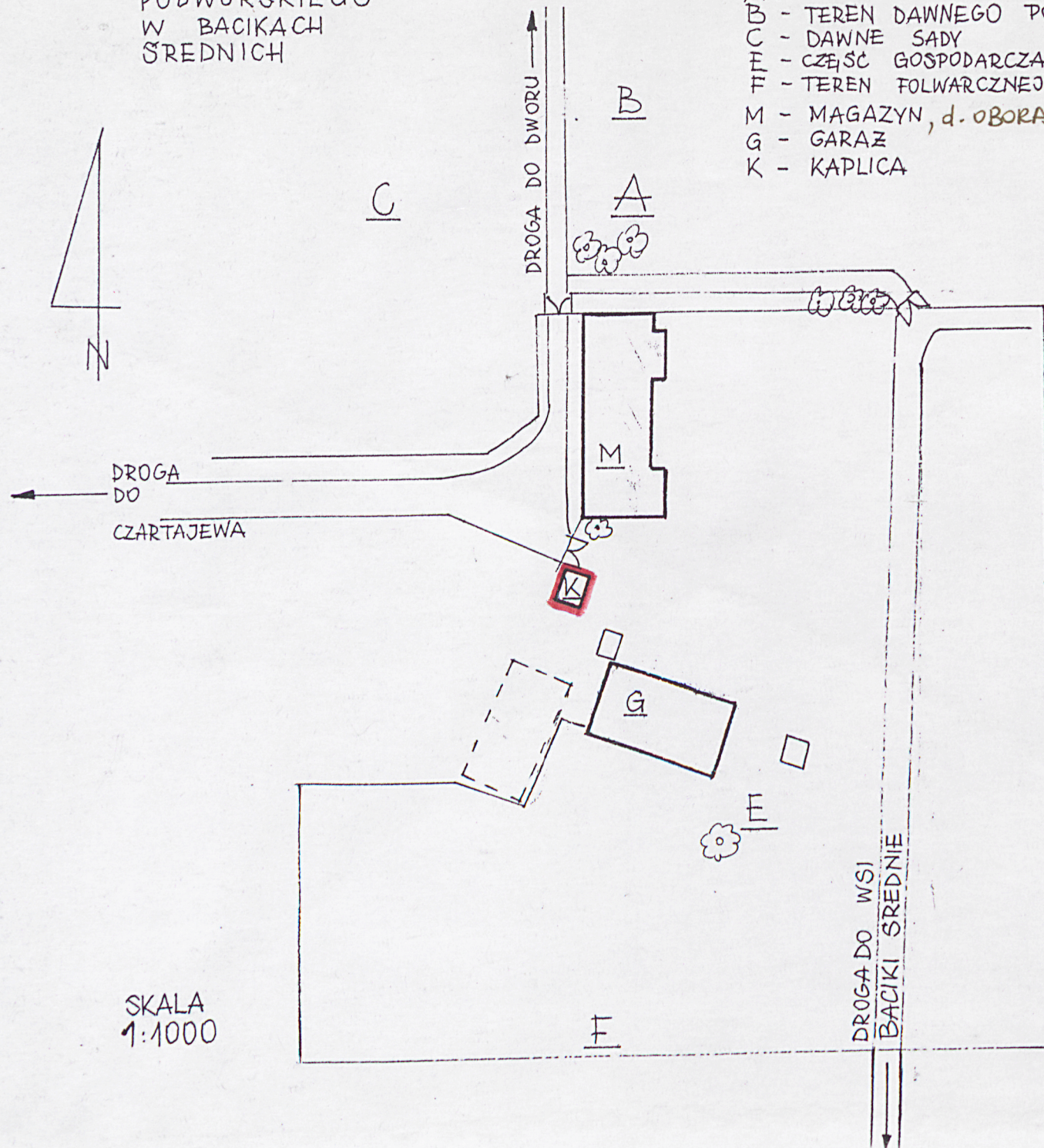
OZGraf. Z.P. Ostróda zam. 699 nakł. 23.600

zór ODZ 1978 r.

FRAGMENT PARKU
PODWORSKIEGO
W BACIKACH
ŚREDNICH

Legenda:

- A - PARK
- B - TEREN DAWNEGO PODJAZDU
- C - DAWNE SĄDY
- E - CZĘŚĆ GOSPODARCZA
- F - TEREN FOLWARCZNEJ OSADY
- M - MAGAZYN, d. OBORA
- G - GARAZ
- K - KAPLICA



SKALA
1:1000

3. Zawartość wkładki (nazwa obiektu lub materiału uzupełniającego)

PLAN ORIENTACYJNY



```
(time, newvalue, data)
```

Wzór ODZ 1978 r.

QZGraf. Z.P. Ostróda zam. 699 nakł. 23.600

1.Miejscowość

Baciki Średnie

2.Obiekt (nazwa jak w karcie)

Kaplica w zespole dworsko-parkowym

3.Zawartość wkładki (nazwa obiektu lub materiału uzupełniającego)

Aktualizacja stanu zachowania obiektu, październik 2003

4. Adres:

17-303 Baciki Średnie

5.Przynależność administracyjna:

województwo: podlaskie

powiat: Siemiatycze

gmina: Siemiatycze

8. Właściciel i jego adres:

9.Użytkownik i jego adres: j.w.

19. Stan zachowania: Obiekt wymaga remontu.

Wkładkę założył: mgr Aneta Kułak, mgr Iwona Górską, mgr Grzegorz Ryżewski (ROBiDZ Białystok), 2003-10-08
(imię, nazwisko, data)

Miejsce przechowywania negatywów: ROBiDZ Białystok

Wzór ODZ 1

WKLADKA DO KARTY EWIDENCYJNEJ ZABYTEKÓW ARCHITEKTURY I BUDOWNICTWA

ZAŁĄCZNIK NR

1. Miejscowość
BACIKI ŚREDNIE

2. Obiekt (nazwa jak w karcie)
Folwark
Kaplica drewniana

3. Zawartość wkładki (nazwa obiektu lub materiału uzupełniającego)
Aktualizacja stanu zachowania obiektu, kwiecień 2001.

5. Przynależność administracyjna:
województwo: podlaskie
powiat: siemiatycki
gmina: Siemiatycze

8. Właściciel i jego adres:



9. Użytkownik i jego adres:



19. Stan zachowania:

Substancja materiałowo – techniczna zrębu zużyta w ok. 30%. Znaczne ubytki drewna w przyziemiu oraz w dolnych częściach naroży. Dach pokryty dachówką cementową (ubytki dachówki przy kominie). W górnej części komina ubytki cegieł. Okap kryty gontem zużyty w ok. 80%. Wiatrownice zruderowane. Otwory okienne prawie pozbawione okien (zachowane okno z ubytkiem szkła). Obiekt posiada podłączone instalacje elektryczną i telefoniczną (nie używane). Nie jest użytkowany.



Wkładkę założył: Krzysztof Harbaszewski (ROSiOSK Białystok), 13 04 2001.
(imię, nazwisko, data)

Wzór ODZ 1985

Miejsce przechowywania negatywów: ROSiOSK Białystok

