

1. Obiekt

KLASZTOR OO DOMINIKANÓW OB. INTERNAT MĘSKI, ZOZ (2)

2. Czas powstania

1759-1794

3. Miejscowość

RÓŻANYSTOK

4. Adres

Różanystok 13 A

nr hipoteczny

5. Przynależność administracyjna

województwo białostockie

gmina Dąbrowa Białostocka
pow. soudka

6. Poprzednie nazwy miejscowości

Krzywostok

Krasnystok

7. Przynależność administracyjna
przed 1.VI.1975

województwo białostockie

powiat Dąbrowa Białostocka

8. Właściciel i jego adres

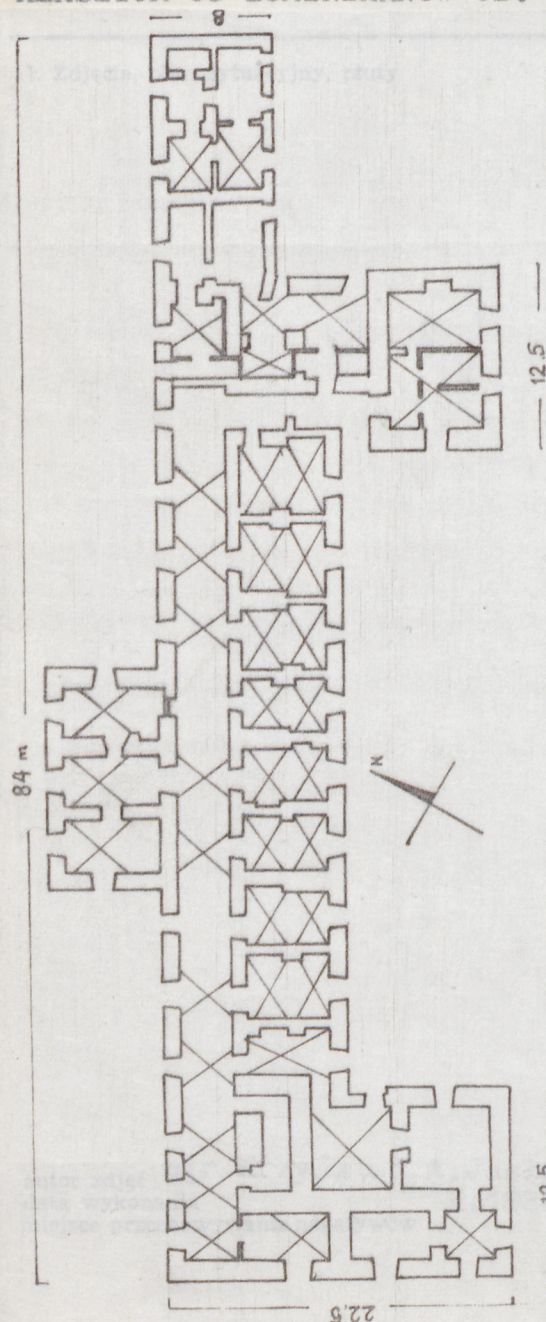
Zespół Szkół Rolniczych w Różanym-
stoku
ZOZ w Dąbrowie Białostockiej

9. Użytkownik i jego adres

Zespół Szkół Rolniczych w Różanym-
stoku, Wiejski Ośrodek Zdrowia
w Różanymstoku

10. Rejestr zabytków

Nr 188
A-182 data 19.IX.1964



12. Autorzy, historia obiektu, określenia stylu.

Historia: Fundatorem konwentu oo Dominikanów w Różanymstoku był Szczęsny Tyszkiewicz. Początki fundacji wiążą się z obrazem Matki Boskiej malowanym w Grodnie przez nieznanego artystę Eufrozyny i Szczęsnego Tyszkiewiczów, w 1652 r. Konwent p.w. Ofiarowania NMP ufundowano w 18.XII.1661r. W 1759 r. rozpoczęto budowę murowanego kościoła i budynku klasztornego w miejscu dawnych zabudowań drewnianych. Budowa klasztoru zakończono w 1794 r. 7 maja 1846 r. nastąpiła kasata klasztoru, kościół przekazano duchowieństwu świeckiemu. 1867-1915 - kościół i klasztor użytkuje żeński klasztor prawosławny z Grodna. W latach 1920-1939 zespół poklasztorny w posiadaniu Towarzystwa Salezjańskiego, które organizuje szkołę i zakłady wychowawcze. W 1954 r. budynki poklasztorne zajęło Państwowe Technikum Rolnicze, w budynku klasztoru - internat męski.

Styl: budowla późnobarokowa.

c.d. opisu: pomieszczenia, połączone amfiteatralnym układzie, przebudowane. W części wsch. drewniana klatka schodowa.

Instalacje: elektryczna, wod.-kan.

13. Opis (sytuacja, materiał i konstrukcja, rzut, bryła, elewacje, dach, wnętrze wyposażenie, instalacje)

Sytuacja: zespół poklasztorny usytuowany na niewielkim wzniesieniu w południowej części wsi. Budynek klasztorny - na północny wschód od kościoła. Materiał i konstrukcja: budynek murowany z cegły na zaprawie wapiennej, tynkowany, malowany na kolor oranżoworóżowy. Więźba krokwiowo-jętkowa. Dach dwuspadowy, pobity blachą, z prostokątnymi lukarnami. Rzut, bryła: na rzucie podkwy o krótkich ramionach, z wydatnym ryzalitem w części północnej na osi skrzydła głównego. Od wschodu przybudówka na rzucie wydłużonego prostokąta. Budynek dwukondygnacyjny, podpiwniczony, o prostopadłościennym zwartej bryle. Elewacje: północna/frontowa/ - 15-osiowa, na osi środkowej trzyosiowy ryzalit zwieńczony trójkątnym szczytem w profilowanym obramieniu. Elewacja na gładkim, wysokim cokole, zwieńczona bogato profilowanym gzymsem, między kondygnacjami profilowany gzyms kordonowy. W kondygnacji drugiej osie rozdzielone parami płaskich pilastrów. Okna prostokątne, ościeżnicowe, dwuskrzydłowe, sześciodzielne. Elewacja południowa - skrzydło główne dziewięćosiowe, skrzydła boczne dwuosiove. Na wysokim, płaskim cokole, zwieńczona wydatnym, profilowanym gzymsem. Na osiach otwory okienne prostokątne, dwuskrzydłowe, sześciodzielne, bez detalu architektonicznego. Budynek przylegający od wschodu: murowany z cegły, tynkowany, dwukondygnacyjny, na niskim cokole. Zwieńczony gzymsem, osie rozczłonkowane przez pilastry. Dach dwuspadowy, kryty blachą z prostokątnymi lukarnami.

Wnętrze: w skrzydle wzdłużnym budynku układ wnętrza półtoratraktowy, z korytarzem w traktie północnym z którego wejścia do dziewięciu prostokątnych pomieszczeń. Korytarz i sale sklepienie krzyżowo w kond. pierwszej. W ryzalicie trzy sklepienie krzyżowo

14. Kubatura 7269 m ³	15. Powierzchnia użytkowa 2423 m ²	16. Przeznaczenie pierwotne budynek klasztorny	17. Użytkowanie obecne internat, Zespół Opieki Zdro- wotnej
18. Prace budowlane i konserwatorskie, ich przebieg i dokumentacja		19. Stan zachowania (fundamenty, ściany zewnętrzne, ściany wewnętrzne, sklepienia, stropy, konstrukcje dachowe, pokrycie dachu, wyposażenie i instalacje) Fundamenty: ściany silnie zawilgocone, szczególnie przy rynnach Ściany: liczne ubytki i odpryski tynku, zawilgocenie. Farba miejscami złuszczona	
20. Najpilniejsze postulaty konserwatorskie			

21. Akta archiwalne (rodzaj akt, numer i miejsce przechowywania)

22. Bibliografia

- Z. Piłaszewicz, Różanystok, kościół i klasztor podominikański. Dokumentacja historyczno-architektoniczna, Białystok 1971, mpz PKZ.
- Wołyniak, Wiadomości o dominikanach prowincji litewskiej, cz. I, Kraków 1917.
- W. Bujnowski, Powiat sokólski. Jego przeszłość i stan obecny, 1939.

23. Źródła ikonograficzne i fotografie (rodzaj, miejsce przechowywania, sygnatury)

24. Uwagi różne

25. Wypełnił

mgr Janina Poskrobko
XII, 1988 r.

26. Sprawdził

1. Miejscowość

Różany stok

2. Obiekt (nazwa jak w karcie)

Klasztor oo dominikanów
ob.internat



LZGraf. Biela Podl. z. 759 90 5000

