

KARTA EWIDENCYJNA ZABYTKU NIERUCHOMEGO WPISANEGO DO REJESTRU ZABYTKÓW

1. Nazwa

**KAPLICA CMENTARNA P. W. ŚWIĘTYCH NIEWIAST
NIOŚĄCYCH WONNOŚCI**

2. Czas powstania

poł. XIX wieku

3. Miejscowość

JACZNO

4. Adres

Jaczno
16- 200 Dąbrowa Białostocka

nr ewidencyjny działki 193 obręb:0009 Jaczno
nr księgi wieczystej KW [REDACTED]

5. Przynależność administracyjna

Województwo: podlaskie
Powiat: sokólski
Gmina: Dąbrowa Białostocka

6. Współrzędne geograficzne

N:53°39'01.5"
E: 23°25'56.5"

7. Poprzednie nazwy miejscowości

8. Właściciel i jego adres

Parafia Prawosławna p.w. Zmartwychwstania
Pańskiego
Jaczno 20
16- 200 Dąbrowa Białostocka

9. Użytkownik i jego adres

Parafia Prawosławna p.w. Zmartwychwstania
Pańskiego
Jaczno 20
16- 200 Dąbrowa Białostocka

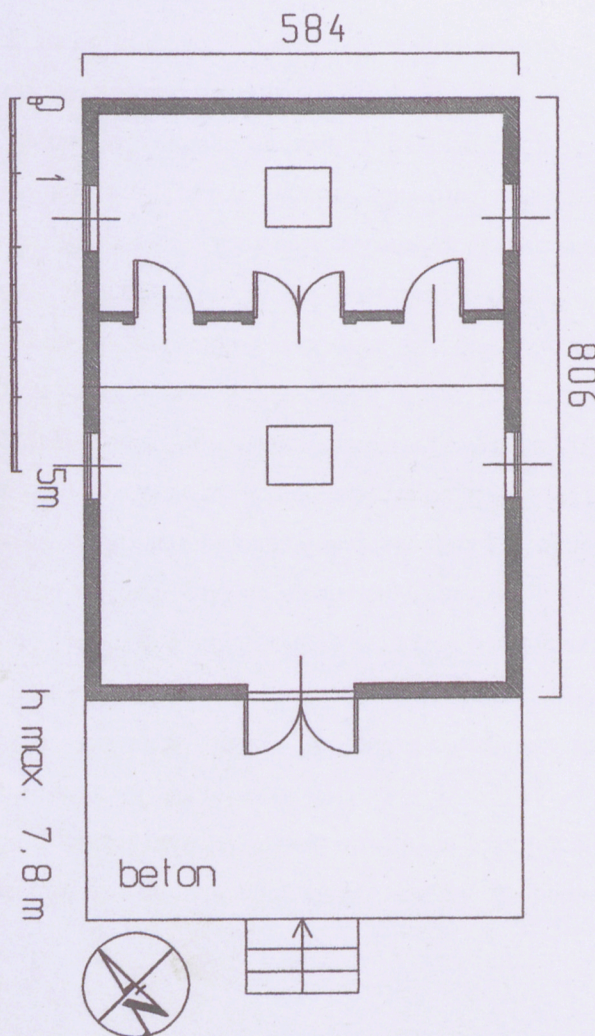
10. Formy ochrony

Rejestr zabytków województwa podlaskiego
pod numerem rejestru A - 598.
I.dz. R.5140.42.2016.KN z dnia 8 lipca 2016 r.

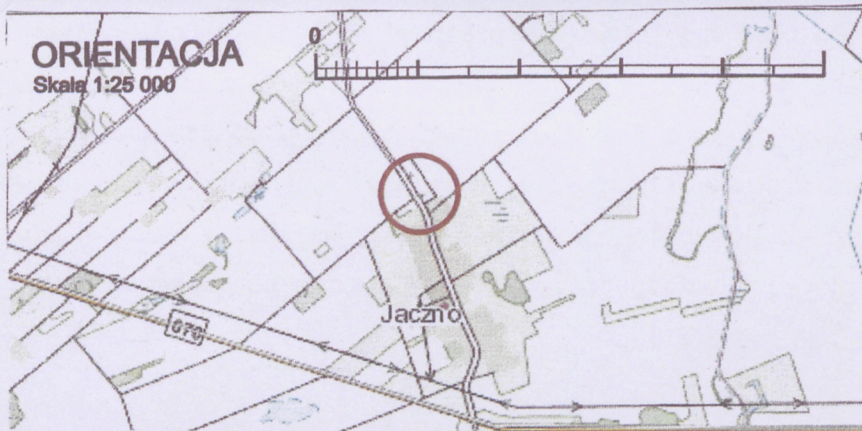
11. Materiały graficzne



RZUT PRZYZIEMIA



ORIENTACJA
Skala 1:25 000



12. Historia

Parafia prawosławna w Jacznie została ufundowana w 1540 r. prawdopodobnie przez królową Bonę. Na początku XIX w. cerkiew w Jacznie była drewniana w formie sześciokąta, na kamiennym fundamencie. Wokół niej znajdował się cmentarz otoczony murem z kamieni. W 1846 r. zbudowano nową cerkiew parafialną i wówczas utworzono cmentarz zlokalizowany poza wsią. W 1849 r. parafianie wzniesli tam drewnianą kaplicę cmentarną z wykorzystaniem materiału rozbiórkowego z rozebranej świątyni. Świątynia parafialna spłonęła 14 listopada 1985, wraz z całym wyposażeniem. W tym samym miejscu na początku lat 90. wzniesiono murowaną cerkiew pod wezwaniem Zmartwychwstania Pańskiego, konsekrowaną 2 sierpnia 1993.

W latach 80tych XX wieku wykonano wylewkę betonową i schody zewnętrzne od frontu kaplicy.

13. Opis

sytuacja: kaplica usytuowana w północnej części wsi, po wschodniej stronie drogi Jaczno - Harasimowicze w południowo- zachodniej części prawosławnego cmentarza parafialnego (w jego najstarszej części), na niewielkim wzniesieniu, naprzeciw bramy. Orientowana.

materiał, konstrukcja, technika: ściany korpusu i wieżyczki drewniane konstrukcji zrębowej, zewnętrzne szalowane, posadowione na fundamencie kamiennym, od frontu trzystopniowe schody betonowe. Wewnątrz ściany obite płytą pilśniową, sufit z desek, podłoga z desek na legarach, więźba dachowa drewniana konstrukcji krokwiowej. Dach, hełm i bęben pokryte blachą ocynkowaną. Stolarka drzwiowa drewniana, drzwi zewnętrzne dwuskrzydłowe, klepkowe. Stolarka okienna drewniana. Kraty w oknach metalowe, malowane olejno.

rzut: na planie zbliżonym do kwadratu, jednoprzestrzenne. Część prezbiterialna wydzielona ikonostasem.

bryła: jednokondygnacyjna, nakryta dachem czterosпадowym, z wyniesioną centralnie czworoboczną wieżyczką zwieńczoną cebulastym hełmem na sześciobocznym bębnie, zwieńczony krzyżem prawosławnym na kuli.

elewacje: ściany korpusu i wieżyczki oszalowane poziomo, węgly odeskowane ozdobnie pionowo. **Elewacja**

frontowa zachodnia: jednoosiowa, na osi prostokątny otwór drzwiowy, z drzwiami dwuskrzydłowymi od zewnątrz szalowanymi „w jodełkę”. **Elewacja południowa:** dwuosiowa, na osiach prostokątne otwory okienne, z oknami sześciokwaterowymi ujętymi w ozdobne obramienia ze snycerką o motywach liścia i woluty (u dołu) z nadokiennikami w formie trójkątnego szczytu z gzymsem kostkowym. **Elewacja północna:** analogiczna jak południowa. **Elewacja wschodnia:** pozbawiona otworów.

wnętrze: jednoprzestrzenne, prezbiterium wydzielone ikonostasem.

wyposażenie: ikonostas współczesny, ikony.

instalacje: elektryczna.

14. Kubatura 180 m ³	15. Powierzchnia użytkowa 41, 20 m ²	16. Przeznaczenie pierwotne sakralne	17. Użytkowanie obecne sakralne
18. Stan zachowania Fundamenty do dobrym stanie. Więźba dachowa w dobrym stanie. Ściany w średnim stanie, farba złuszczone. Blacha pokrycia dachowego przerdzewiała.		19. Istniejące zagrożenia, najpilniejsze postulaty konserwatorskie Konieczne zakonserwowanie szalówki oraz zabezpieczenie pokrycia dachowego, odrdzewienie i pomalowanie.	

20. Akta archiwalne (rodzaj akt, numer i miejsce przechowywania)

21. Uwagi

22. Adnotacje o inspekcjach, informacje o zmianach (daty, imiona i nazwiska wypełniających)

23. Bibliografia

- E. A. Keczyński, *Drewniane cerkwie Białostoczczyzny*, Białystok –Białowieża 1999.
- A. Mironowicz, *Podlaskie ośrodki i organizacje prawosławne w XVI i XVII wieku*, Białystok 1991.
- Описания церквей и приходов. Гродненский православно-церковный календарь, т. 1, Woroneż 1899.
- G. Ryżewski, *Jaczno – dzieje wsi i cerkwi parafialnej*, w: *Małe miasta. Tożsamość*, pod red. M. Zemły, Lublin-Supraśl 2015, s. 30.
- G. Sosna, A. Troc- Sosna, *Cerkiewna własność ziemska na Białostoczczyźnie w XV-XX wieku*, Białystok 2004.
- *Wizytacje cerkwi unickich dekanatu nowodworskiego diecezji supraskiej 1804 roku*, oprac. P. Borowik, G. Ryżewski, Białystok 2009, s. 101-108.

24. Opracowanie karty ewidencyjnej (autor, data i podpis)

W. Wróbel
tekst: mgr Wiesław Wróbel, mgr inż. arch. Krzysztof Kulesza, październik 2019
plany, rysunki: mgr inż. arch. Krzysztof Kulesza, październik 2019
fotografie: mgr inż. arch. Krzysztof Kulesza, październik 2019

Kulesza
Wróbel
Wróbel

25. Źródła ikonograficzne (rodzaj, miejsce przechowywania)

26. Załączniki

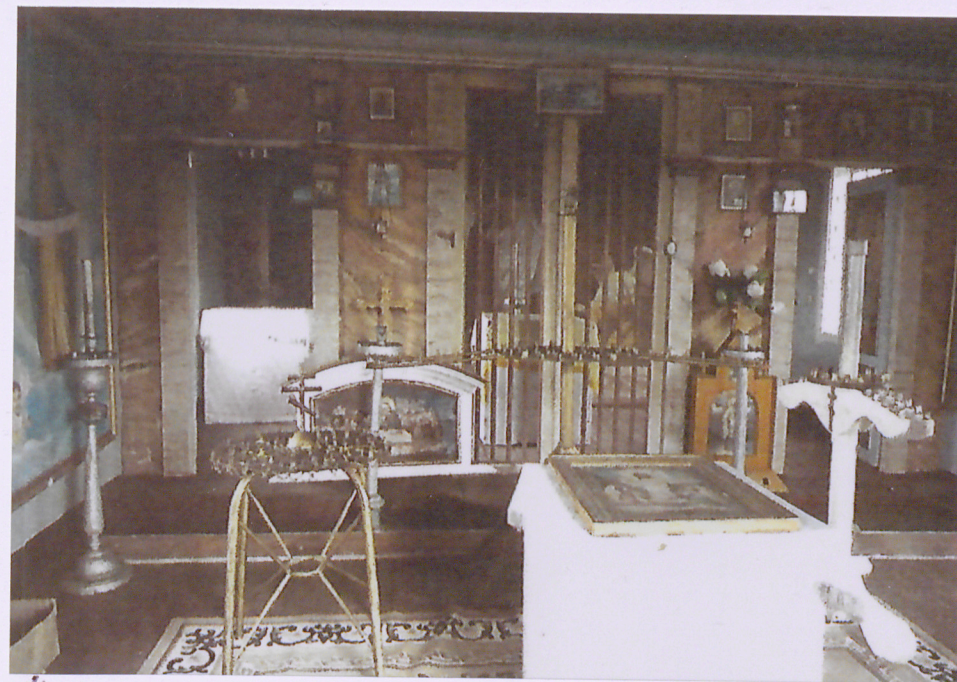
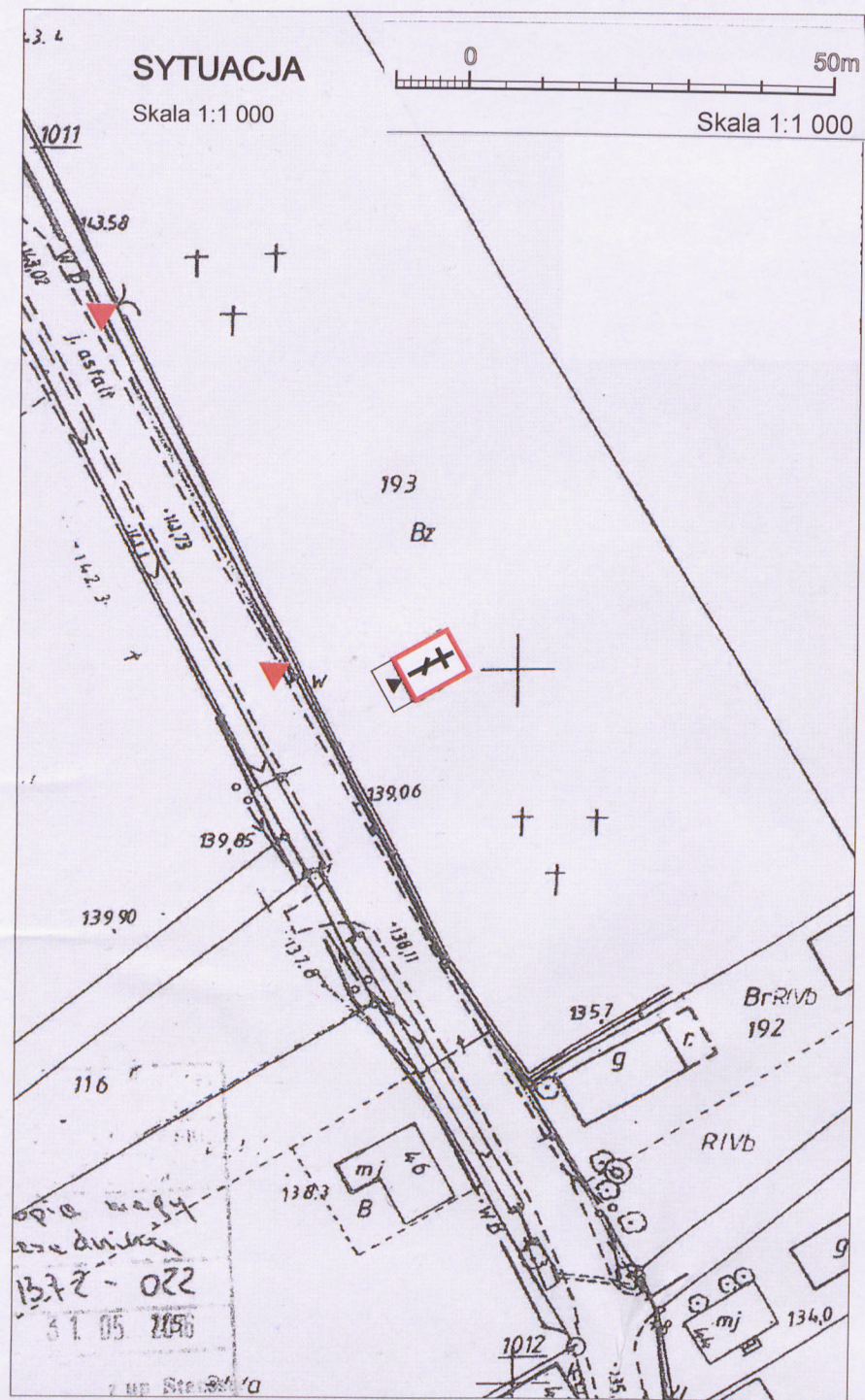
2 wkładki

1. Miejscowość JACZNO	5. Nazwa zabytku (jak w karcie), adres KAPLICA CMENTARNA P. W. ŚWIĘTYCH NIEWIAST NIOSĄCYCH WONNOŚCI	6. Zawartość załącznika: Plan sytuacyjny, fotografie, spis fotografii P
2. Gmina Dąbrowa Białostocka		
3. Powiat sokolski		
4. Województwo podlaskie		



Spis fotografii

1. Elewacje frontowa- zachodnia i południowa
2. Elewacje wschodnia i południowa
3. Elewacje wschodnia i północna
4. Wnętrze. Ikonostas
5. Kopuła sygnaturki
6. Okno
7. Wnętrze. Fragment ikonostasu
8. Wnętrze za ikonostasem.



ZAŁĄCZNIK DO KARTY EWIDENCYJNEJ

Nr 2

1. Miejscowość JACZNO	5. Nazwa zabytku (jak w karcie), adres KAPLICA CMENTARNA P. W. ŚWIĘTYCH NIEWIAST NIOSĄCYCH WONNOŚCI	6. Zawartość załącznika: fotografie
2. Gmina Dąbrowa Białostocka		
3. Powiat sokolski		
4. Województwo podlaskie		



7.

6.

Opracowanie załącznika: Krzysztof Kulesza , listopad 2019
(data i podpis)

Kulesza



8.