

A B C D E F G H I J K L M N O P R S T U V W X Y Z

Nr

PODLASKIE

12391

1. Obiekt

G A J Ó W K A "W D O W I N" , OB. NIEUŻYTKOWANA

2. Czas powstania

1932 r.

3. Miejscowość

CIECHANOWIEC

KORYCINY

Museum Rolnictwa im. Kr. Klucka

11. Zdjęcia, rzut, przekrój, sytuacja, orientacja



4. Adres

Gajówka "Wdowin"

Nadleśnictwo Rudka

ul. Olendzka 31

nr hipoteczny 17-123 Rudka

5. Przynależność administracyjna

województwo białostockie

gmina

Grodzisk

CIECHANOWIEC

pow. WARSZAWSKI

6. Poprzednie nazwy miejscowości

7. Przynależność administracyjna

1 VI 1975

województwo białostockie

powiat

Siemiatycze

8. Właściciel i jego adres

Nadleśnictwo Rudka

ul. Olendzka 31

17-123 Rudka

9. Użytkownik i jego adres

nieużytkowana

10. Rejestr zabytków

Nr

834

data

6-X-1997

12. Autorzy, historia obiektu, określenia stylu

Autor projektu i budowniczymi nieznani.

Budynek został wzniesiony prawdopodobnie w 1932 r. Gajówkę zbudowano na potrzeby urzędników leśnych, sprawujących pieczę nad rozległymi obszarami leśnymi wchodzącymi w skład dóbr Rudka, położonych w ówczesnym powiecie bielskim. W owym czasie właścicielem tych dóbr był hrabia Franciszek Salezy Potocki, syn Janiny i Konstantego. W imieniu hrabiego Franciszka całym majątkiem zarządzał jego syn Ignacy. Nie wiadomo, który z Potockich był inicjatorem wybudowania gajówki, która pełniła jednocześnie funkcje mieszkalne i biurowe. Pierwszym użytkownikiem budynku był gajowy Ciepielewski. W 1940 r. gajowego wraz z rodziną wywieziono do Rosji. Kolejnym użytkownikiem gajówki został leśniczy [redacted], zwany przez okolicznych mieszkańców [redacted] z powodu zamiłowania do palenia fajki. Zajmował on gajówkę do 1946 r., gdy lasy należące dotąd do rodu Potockich upaństwowiono. W 1946 r. nowym mieszkańcem budynku został gajowy [redacted]. W l. 1950-61 w gajówce mieszkał leśniczy [redacted], a później gajowy [redacted]. W okresie 1981-83 r. gajówkę i usytuowane przy niej budynki gospodarze użytkowali [redacted], pełniący najpierw funkcję stażysty, a następnie podleśniczego. Od roku 1983 do 1996 budynek zamieszkiwał gajowy [redacted]. Od 1996 r. budynek jest nieużytkowany. Budynek reprezentuje typowe cechy dla drewnianych gajówek i leśniczówek, pełniących funkcje mieszkalno-biurowe, wznoszonych w l. 30-tych XX w. na obszarach leśnych wraz z towarzyszącymi im budynkami gospodarczymi, z którymi tworzyły samodzielne gospodarstwa leśno-rolne. Gajówka nie była przebudowywana. Prowadzono w niej jedynie niezbędne remonty bieżące i dlatego przetrwała w niezmiennym stanie do czasów współczesnych.

13. Opis (sytuacja, materiał i konstrukcja, rzut, bryła, elewacje, wnętrze, wyposażenie, instalacje)

Sytuacja: gajówka usytuowana w głębi lasu, po płn. stronie drogi leśnej Spieszyn-Koryciny. W skład zagrody wchodzi ponadto stodoła i obora, drewniane, nakryte dachami dwuspadowymi. Całość ogrodzona drewnianym sztachetowym płotem.

Materiał, konstrukcja, technika: budynek wolnostojący, wąskofrontowy, niesymetryczny, o ścianach drewnianych konstrukcji zrębowej, bez ostatków. Osadzony podwaliną na fundamencie kamienno-betonowo-ceglanym. Ściany od wewnątrz obite drankami i trzciną oraz otynkowane. Strop drewniany belkowy z podsufitką z desek, od spodu otynkowany. Więźba dachowa drewniana krokwiowo-jętkowa, dach pokryty dachówką ceramiczną karpiówką- podwójnie "w łuskę", na krawędziach dachu ceramiczne gąsiory. Podłogi drewniane z desek położonych na legarach. Schody zewnętrzne betonowe, wylewane, 4-stopniowe. Otwory drzwiowe w formie stojącego prostokąta, a w podcieniu w formie stojącego prostokąta zamkniętego u góry półkoliście. Drzwi w podcieniu spągowe, klepkowe "w jodełkę", w części górnej klepki tworzą kwadraty; drzwi w ozdobnych uszakach. Drzwi wejściowe ramowo-płyciowe. Otwory okienne w formie małych i dużych kwadratów lub stojącego prostokąta /szczyty/. Okna 1-skrzydłowe 4-polowe i 3-podziałowe 12-polowe dubeltowe z deskowymi okiennicami z wyciętymi w części środkowej dwoma trójkątami w formie klepsydry.

Rzut: na planie prostokąta, bez przybudówek.

Bryła: prostopadłościenna przykryta graniastosłupem o podstawie trójkąta. Budynek 1-kondygnacyjny, częściowo podpiwniczony /pod kuchnią/ nakryty dachem 2-spadowym mającym w dolnych partiach formę półszczytu.

Elewacje: frontowa /płd., szczytowa/ z podcieniem wspartym na trzech drewnianych słupach posadowionych na betonowej posadzce, 2-osiowa, na osiach okna. W szczycie okno w ozdobnych uszakach. Elewacja tylna /płn., szczytowa/ 2-osiowa, na 1. osi okno, na 2. osi drzwi. W szczycie okno j.w. Elewacja wzdłużna /wsch./ 1-osiowa, na osi okno, elewacja wzdłużna /zach./ 2-osiowa, na osiach okna. Elewacje do wysokości okien oszalowane pionowo deseczkami na styk, wyżej-poziorno, węgly obite pionowo deskami.

Instalacje: elektryczna, zdewastowana.

14. Kubatura ok. 230 m ³ /bez poddasza/	15. Powierzchnia użytkowa ok. 100,00 m ²	16. Przeznaczenie pierwotne mieszkalne	17. Użytkowanie obecne nieużytkowany
18. Prace budowlane i konserwatorskie, ich przebieg i dokumentacja Budynek remontowany sukcesywnie w miarę potrzeb, bez odpowiedniej dokumentacji.		19. stan zachowania (fundamenty, ściany zewnętrzne, ściany wewnętrzne, sklepienia, stropy, konstrukcje dachowe, pokrycie dachu, wyposażenie i instalacje) Budynek ogólnie zachowany w stanie dobrym, jedynie wewnątrz jest zdewastowane, tj. zniszczone otynkowanie ścian, złuszczona farba, pozrywane tapety itp.	
		20. Najpilniejsze postulaty konserwatorskie	

21. Akta archiwalne (rodzaj akt, numer i miejsce przechowania)

24. Uwagi różne

Historię gajówki opracowano na podstawie informacji udzielonych przez mgr. inż. Roberta Trąbkę, inżyniera nadzoru Nadleśnictwa Rudka.

25. Opracował

tekst mgr Rimma Sylwanowicz, mgr Jerzy Tołłoczko, IX-1997 r.

imię, nazwisko, data, podpis

plany, rysunki mgr R. Sylwanowicz, IX-1997 r.

imię, nazwisko, data, podpis

zdjęcia fotograf. mgr J. Tołłoczko, VII-1997 r.

imię, nazwisko, data, podpis

miejsce przechowania negatywów zbiory własne autora

Karta po wypełnieniu podlega ochronie na podstawie przepisów prawa autorskiego

22. Bibliografia

- Zabytki architektury i budownictwa w Polsce, woj. białostockie 3, oprac. R. Sylwanowicz, J. Tołłoczko, s. 138

26. Adnotacje o inspekcjach, informacje o zmianach (daty, imiona i nazwiska wypełniających)

23. Źródła ikonograficzne i fotografia (rodzaj, miejsca przechowania sygnatury)

27. Załączniki

3 składowe

1. Miejscowość

KORYCINY

2. Obiekt (nazwa jak w karcie)

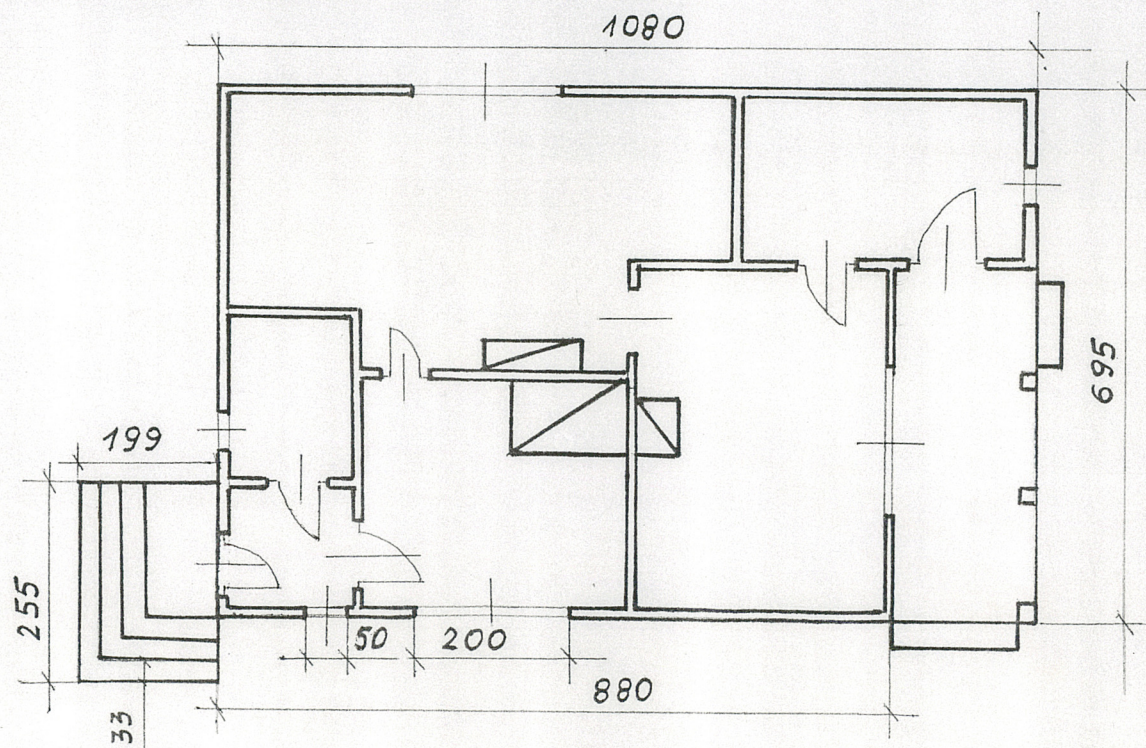
GAJÓWKA "WDOWIN"

3. Zawartość wkładki (nazwa obiektu lub materiału uzupełniającego)

RZUT PARTERU I PLAN SYTUACYJNY

RZUT PARTERU

SKALA 1:100



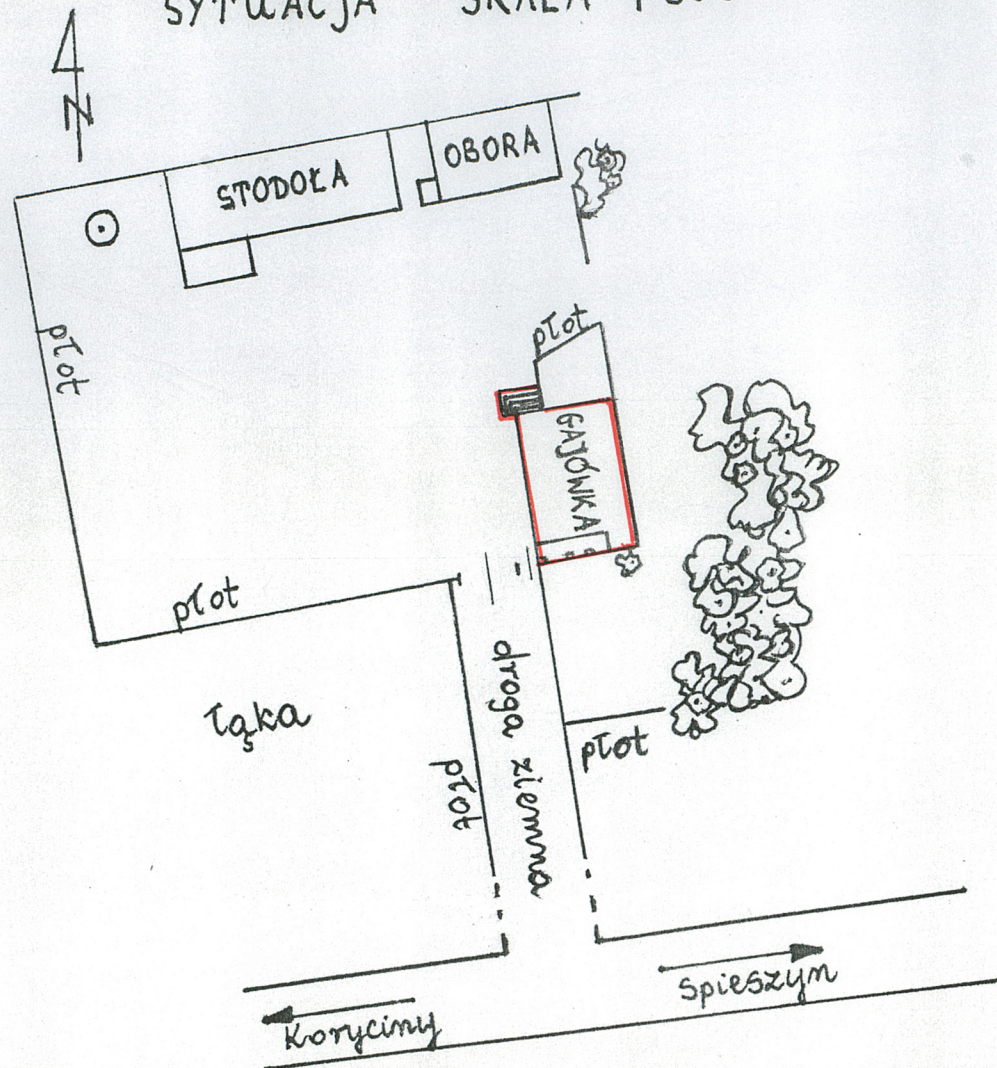
Wkładkę założył:

mgr J. Tołłoczko, IX-1997 r.

(imię, nazwisko, data)

Miejsce przechowywania negatywów:

SYTUACJA SKALA 1:500



1. Miejscowość

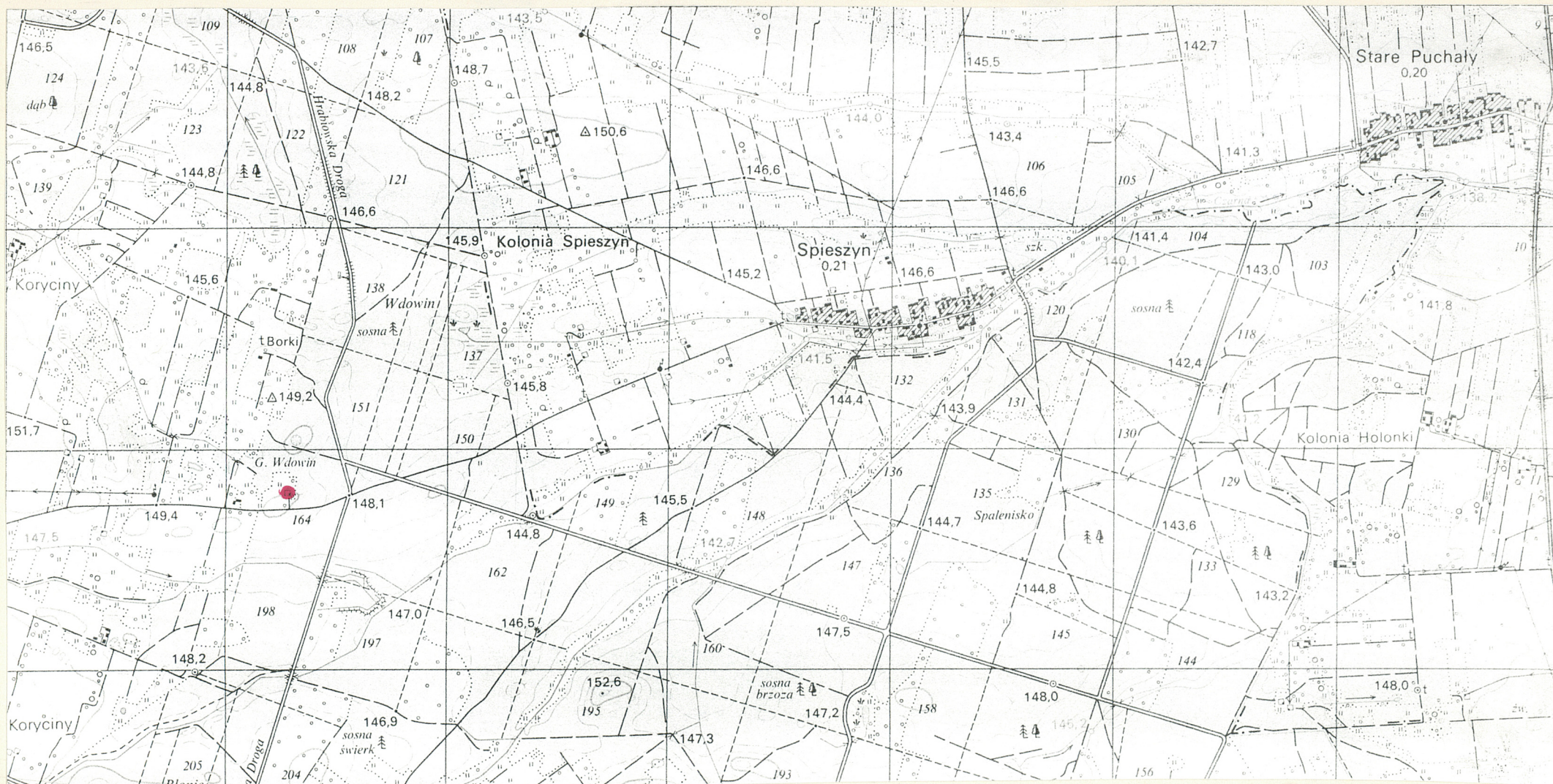
K O R Y C I N Y

2. Obiekt (nazwa jak w karcie)

GAJÓWKA "WDOWIN"

3. Zawartość wkładki (nazwa obiektu lub materiału uzupełniającego)

PLAN ORIENTACYJNY I FOTOGRAFIE



Wkładkę założył:

mgr J. Tołłoczko, IX-1997 r.
(imię, nazwisko, data)

Miejsce przechowywania negatywów: zbiory własne autora



1963-1964

1. Miejscowość

K O R Y C I N Y

2. Obiekt (nazwa jak w karcie)

GAJÓWKA "WDOWIN"

3. Zawartość wkładki (nazwa obiektu lub materiału uzupełniającego)

FOTOGRAFIE STODOŁY, OBORY I PIWNICY W ZESPOLE GAJÓWKI



Wkładkę założył:

mgr J. Tołkoczko, IX-1997 r.

(imię, nazwisko, data)

Miejsce przechowywania negatywów: zbiory własne autora

1. Miejscowość.....	2. Gmina.....	3. Województwo.....	4. Obiekt (nazwa jak w karcie)	5. Zawartość wkładki (nazwa materiału uzupełniającego)
K O R Y C I N Y	Grodzisk	białostockie	GAJÓWKA "WDOWIN", ob. nieużytkowana	dodatkowe fotografie wyk. we wrześniu 1997 r.



Z. Cybulko, IX. 1997

Wkładkę założył:
(imię, nazwisko, data)

Miejsce przechowywania negatywów:
PDiKZ w Białymstoku

