

1. Obiekt

OBORA W ZESPOLE DWORSKO-OGRODOWYM

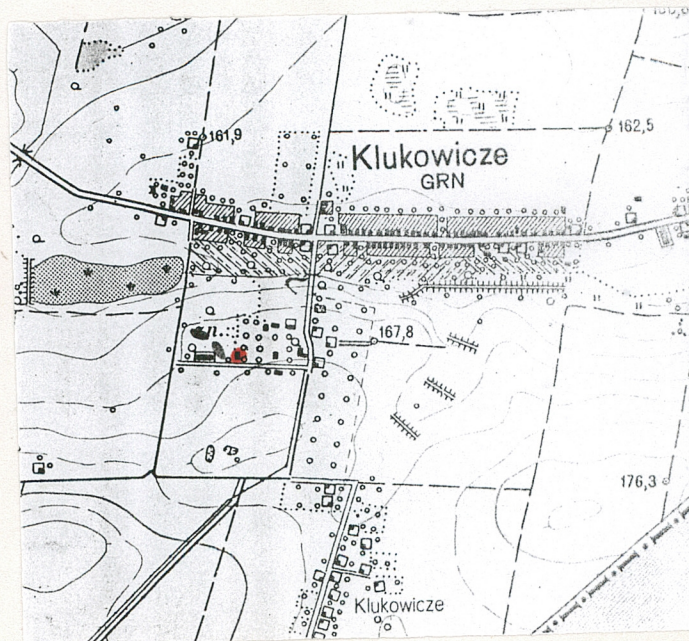
2. Czas powstania

pocz. XX w.

3. Miejscowość

KLUKOWICZE

11. Zdjęcia rzut przekrój sytuacja orientacja



4. Adres 17-334 Klukowicze

nr hipoteczny nr

5. Przynależność administracyjna

województwo białostockie

gmina Nurzec-Stacja

pow. SIEMIATYCZE

6. Poprzednie nazwy miejscowości

7. Przynależność administracyjna 1. VI. 1975 r.

województwo białostockie

powiat Siemiatycze

8. Właściciel i jego adres

Agencja Własności Rolnej Z.S.P.
Oddział Terenowy w Suwałkach
ul. Sportowa 22

9. Użytkownik i jego adres

10. Rejestr zabytków

Nr A-58 data 27.08.2003

12. Autorzy, historia obiektu, określenie stylu.

Historia Klukowicz sięga II poł. XV w., kiedy były one jedną z wsi należących do bojarskiej rodziny Turów. W XVI w. nastąpił podział dóbr ziemskich i stały się one odrębnym majątkiem a ich właścicielem został Awram Bukraba /od 1567 r./. Rozwój majątku wiąże się z rodziną Kochlewskich, którzy nabyli dobra zapewne w l. 20. XVII w., zbudowali barokowy reprezentacyjny dwór i urządzili przy nim regularny ogród, którego pełny rozwój nastąpił w II poł. XVII w. i w XVIII w. W XIX w. założenie uległo znacznej dewastacji a po roku 1863 skonfiskowane przez władze carskie. W II poł. XIX w. majątek przejął mjr Edward Minkelde, który zagospodarował teren, w tym m.in. postawił nowy drewniany dwór w zach. części założenia, nasadził nowe drzewa ozdobne oraz pobrał nowe kamienne budynki gospodarcze, w tym oborę /na pocz. XX w./. W r. 1910 Klukowicz kupił Krzysztof Jakimowicz Atup, który wznosił nowy drewniany dwór /stary spłonął przed r. 1910/ istniejący do dzisiaj, przekomponował sady znajdujące się na pn. od dworu i urządził tam park a po roku 1925 rozwinął w majątku gospodarkę stawowo-rybną. W latach 1939-1941 majątkiem zarządzał Komitet Fornalski i założenie uległo znacznym zniszczeniom /wycięto drzewa, rozebrano drewniane budynki gospodarcze, trzy czworaki, zniszczono narzędzia rolnicze/. W latach 1941-1944 majątek był w zarządzie niemieckim. Po II wojnie światowej część gruntów rozparcelowano a pozostałe wraz z dworem przejęła Gminna Spółdzielnia "Samopomoc Chłopska", która przyczyniła się do dewastacji majątku. Po roku 1968 właścicielem założenia została Rolnic. d. na wkładce/

13. Opis (sytuacja, materiał i konstrukcja, rzut, bryła, elewacje, wnętrze wyposażenie instalacje)

Sytuacja: budynek usytuowany w południowo-zach. części założenia dworsko-ogrodowego w Klukowiczach, szczytowo względem alei obsadzonej kasztanowcami i przecinającej majątek w kierunku wsch.-zach.

Materiał, konstrukcja, technika: budynek wolnostojący, murowany z ciosów kamiennych na zaprawie betonowej, narożach z cegły czerwonej, ceramicznej. Strop belkowy nagi z belek drewnianych i szyn stalowych, więźba dachowa drewniana krokwiowa. Dach przykryty eternitem falistym, posadzka betonowa. Stolarstwo okienne drewniane, drzwi- brak.

Rzut: budynek na planie wydłużonego prostokąta z przybudówką w elewacji zach. jednotraktowy.

Bryła: prostopadłościenna, budynek nakryty dachem dwuspadowym, symetrycznym, z użytkowym poddaszem, 1-kondygnacyjny, niepodpiwniczony.

Elewacje: wzdłużna /wsch./ 6-osiowa, na osiach otwory okienne w kształcie leżącego prostokąta zamknięte u góry łukiem odcinkowym w obramieniach z cegieł w układzie główkowym. Elewacja wzdłużna /zach./ pierwotnie 7-osiowa /jeden otwór zamurowany ceglami/, obecnie 6-osiowa, na 4-tej osi otwór drzwiowy w formie stojącego prostokąta, na pozostałych okna analogiczne jak w elewacji wsch. W środkowej części zachowany fragment przybudówki w postaci jednej ściany zbudowanej z bloczków betonowych. W połaci dachowej wystawka nakryta daszkiem dwuspadowym przykrytym eternitem falistym. Obie elewacje w górnych partiach przemurowane bloczkami betonowymi, w których widoczne końce belek stropowych. Elewacja szczytowa /pn./ 1-osiowa, na osi otwór drzwiowy w formie prostokąta zbliżonego do kwadratu, obmurowany betonem. W poddaszu symetrycznie umieszczony otwór drzwiowy w formie stojącego prostokąta zamkniętego u góry łukiem odcinkowym z cegieł ceramicznych w układzie główkowym; obramienia otworu z cegły ceramicznej w układzie główkowym i wozówkowym. Elewacja szczytowa /pd./ identyczna jak elewacja pn. W obu elewacjach gzymsy z cegieł w układzie główkowym ukośnym i widoczne pod okapem przemurowania z cegieł. W narożach elewacji pilastry ceglane rozszerzające się ku górze o mieszanym układzie cegieł.

Wnętrze, wyposażenie, instalacje: wnętrze jednoprzestrzenne podzielone na boksy dla zwierząt, z dwunastoma parami słupów z mieczami podtrzymującymi belki stropowe. Instalacje: odgromowa i elektryczna- zdewastowana.

<p>14. Kubatura</p> <p>1,350,52 m³ (bez poddasza)</p>	<p>15. Powierzchnia użytkowa</p> <p>214,37 m² (bez poddasza)</p>	<p>16. Przeznaczenie pierwotne</p> <p>obora</p>	<p>17. Użytkowanie obecne</p> <p>nieużytkowany</p>
<p>18. Prace budowlane i konserwatorskie, ich przebieg i dokumentacja</p>		<p>19. Stan zachowania (fundamenty, ściany zewnętrzne, ściany wewnętrzne, sklepienia, stropy konstrukcje dachowe, pokrycie dachu, wyposażenie i instalacje)</p> <p>Budynek zachowany ogólnie w stanie dobrym. Zniszczona stolarka okienna i drzwiowa, wykruszone tynki zewnętrzne. Zdewastowane wnętrze.</p> <p>20. Najpilniejsze postulaty konserwatorskie</p> <p>Wymienić pokrycie dachowe z eternitu na dachówkę lub blachę i zakonserwować. Odtworzyć zniszczoną stolarkę okienną i drzwiową oraz naprawić instalację elektryczną. Należy rozebrać przybudówkę w elewacji zach. i ewentualnie odsłonić zamurowany otwór okienny. Koniecznie uporządkować wnętrze i oczyścić teren wokół budynku z krzaków.</p>	

21. Akta archiwalne (rodzaj akt, numer i miejsce przechowania)

Dokumentacja ewidencyjna założenia dworsko-ogrodowego w Klukowiczach gm. Nurzec Stacja. Oprac. E.Bończak-Kucharczyk, K.Kucharczyk, J.Zieleniewski, J.Szydłowski, Białystok 1980 r. /nr inw. 2711 w zbiorach PSOZ O/W w Białymstoku/.

E.Bończak-Kucharczyk, J.Maroszek- Katalog parków i ogrodów woj. białostockiego. Część II- Katalog szczegółowy. Tom VI. Towarzystwo Przyjaciół Nauk w Międzyrzeczu Podlaskim, Białystok 1988 r. /nr inw. 3752 w zbiorach PSOZ O/W w Białymstoku/.

22. Bibliografia

Zabytki architektury i budownictwa w Polsce. Województwo białostockie 3. Oprac. R.Sylwanowicz, J.Tołkoczko, Ośrodek Dokumentacji Zabytków, Warszawa 1992 r., s.254.

23. Źródła ikonograficzne i fotografla (rodzaj, miejsca przechowania, sygnatury)

24. Uwagi różne

25. Opracował

tekst H. Nowolewska, M. Demianuk, X-95r.
imię, nazwisko, data, podpis

plany, rysunki H. Nowolewska, M. Demianuk, X-95r.
imię, nazwisko, data, podpis

zdjęcia fotogr. K. Dawidniuk, 6-X-95r.
imię, nazwisko, data, podpis

miejsce przechowania negatywów

Karta po wypełnieniu podlega ochronie na podstawie przepisów prawa autorskiego

26. Adnotacje o inspekcjach, informacje o zmianach (daty, imiona i nazwiska wypełniających)

27. Załączniki

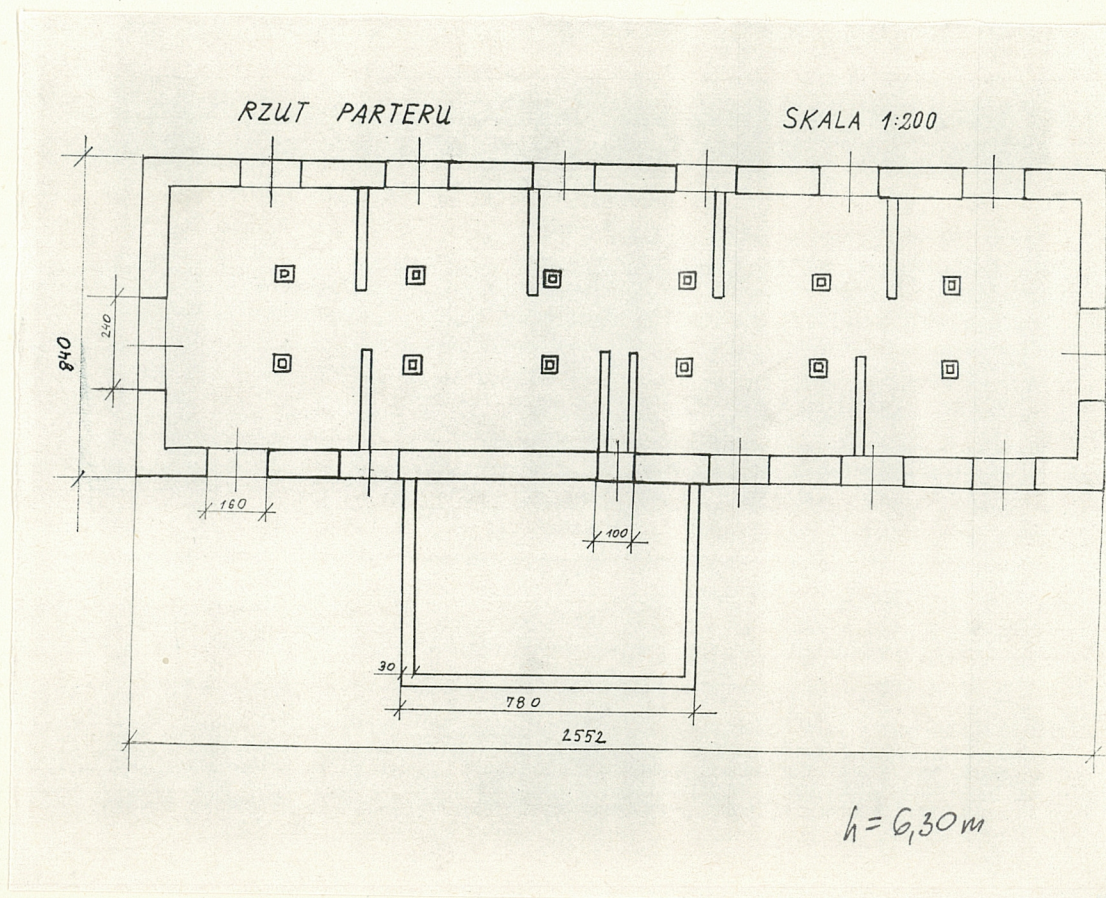
2 wkładki

1. Miejscowość
KLUKOWICZE

2. Obiekt (nazwa jak w karcie)
OBORA W ZESPOLE DWORSKO-
OGRODOWYM, OB. NIEUŻYTK.

3. Zawartość wkładki (nazwa obiektu lub materiału uzupełniającego)
RZUT PARTERU, SYTUACJA

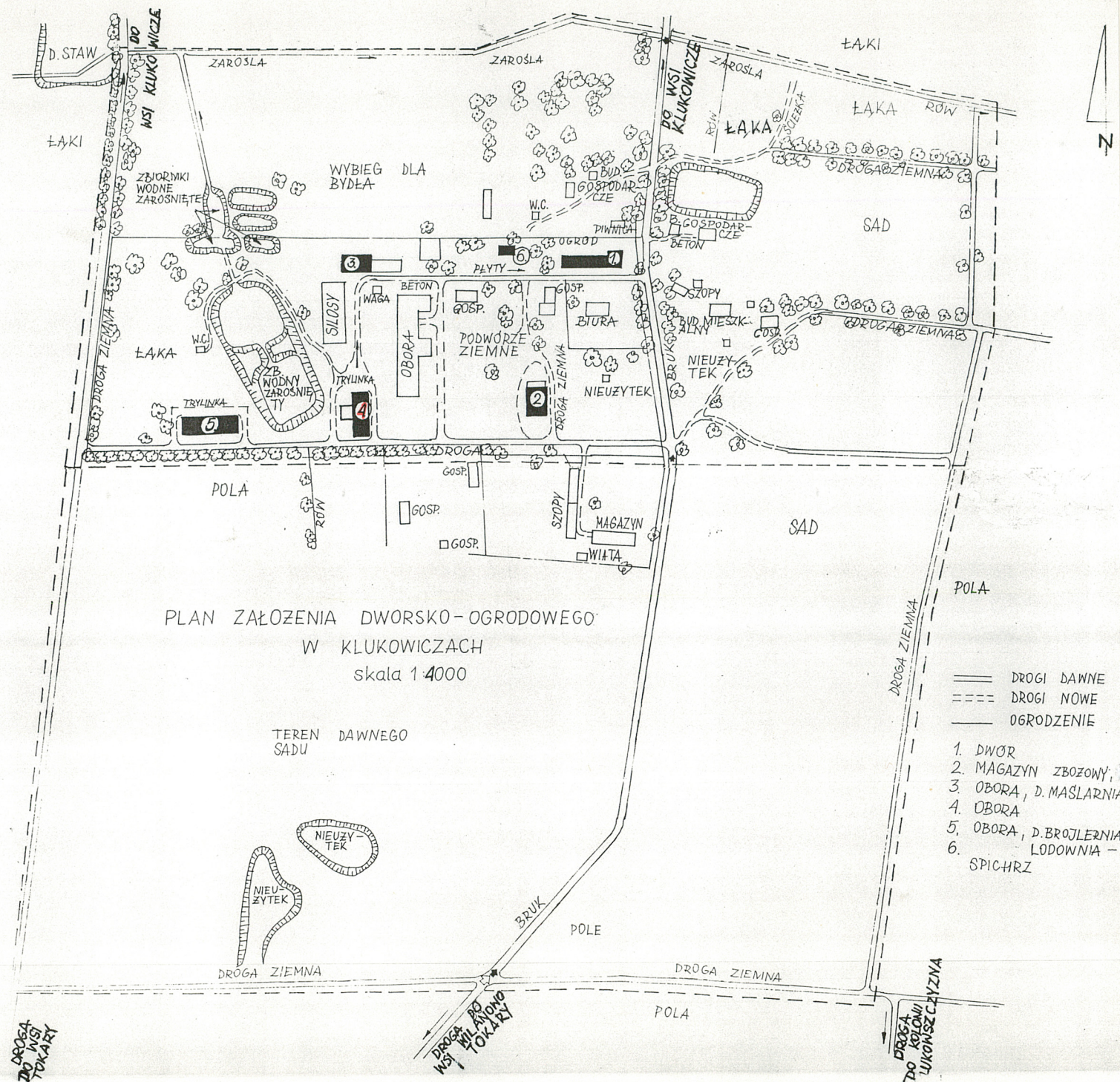
/c.d. opisu z pkt. 12/.: cza Spółdzielnia Produkcyjna "Przyjaźń" w Klukowiczach, która dokonała kolejnych zniszczeń /postawiono nowe betonowe budynki: administracyjny i gospodarcze, silosy, warsztaty, szopy, zniszczono drzewostan, wytyczono drogi z płyt betonowych i trylinki, pogrodzono teren. W dn. 24-I-1995 r. majątek przejęła Agencja Własności Rolnej Zasadów Skarbu Państwa, Oddział Terenowy w Suwałkach a nowym użytkownikiem został [REDAKTED], przedsiębiorca z Siemiatycz. Styl: pomimo dużych przekształceń i dewastacji założenia, czytelny jest jeszcze podział na podstawowe części funkcjonalne /regularne drogi biegnące po granicach tych części, drewniany dwór i kamienne budynki gospodarcze, zarośnięty teren parku, część stawów i sadow/. Obora zbudowana na pocz. XX w. jest istotnym elementem całego barokowego założenia dworsko-ogrodowego w Klukowiczach.



Wkładkę założył:

H. Nardowska, X-95
(imię, nazwisko, data)

Miejsce przechowywania negatywów:



1. Miejscowość
KLUKOWICZE

2. Obiekt (nazwa jak w karcie)
OBORA W ZESPOLE DWORSKO-
OGRODOWYM, OB. NIEUŻYTK.

3. Zawartość wkładki (nazwa obiektu lub materiału uzupełniającego)
FOTOGRAFIE



Wkładkę założył:

M. Demianowski X-95
(imię, nazwisko, data)

Miejsce przechowywania negatywów: