

1. Obiekt

KOŚCIÓŁ PARAFIALNY P.W. MATKI BOSKIEJ ANIELSKIEJ

332/1

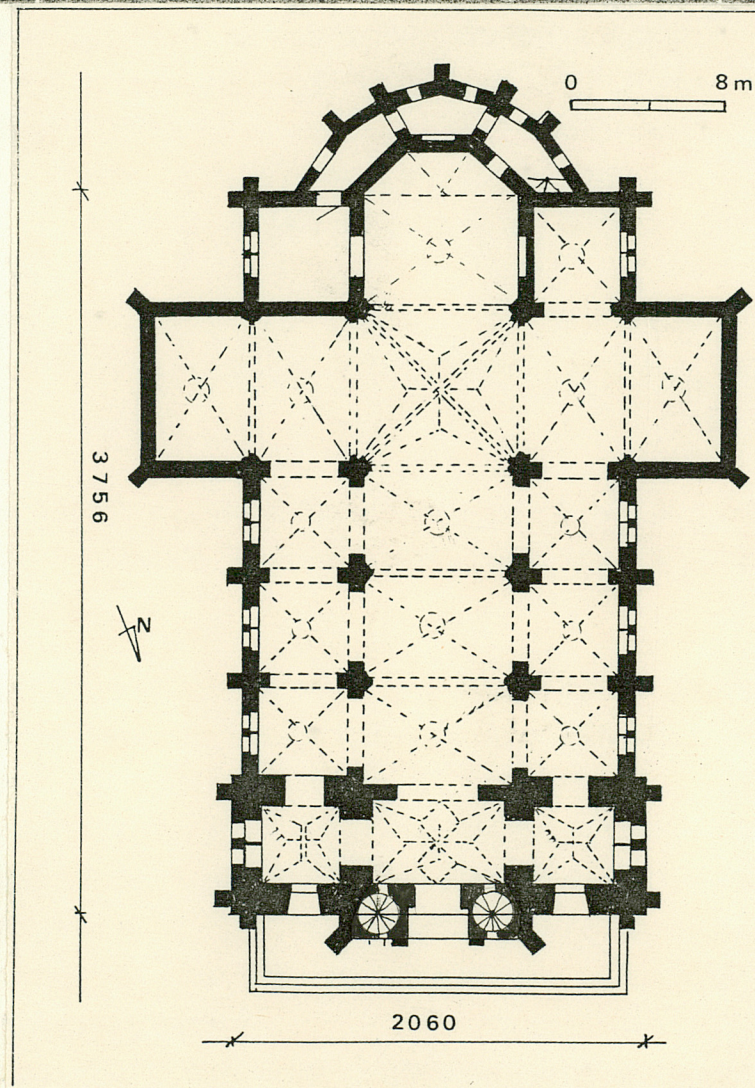
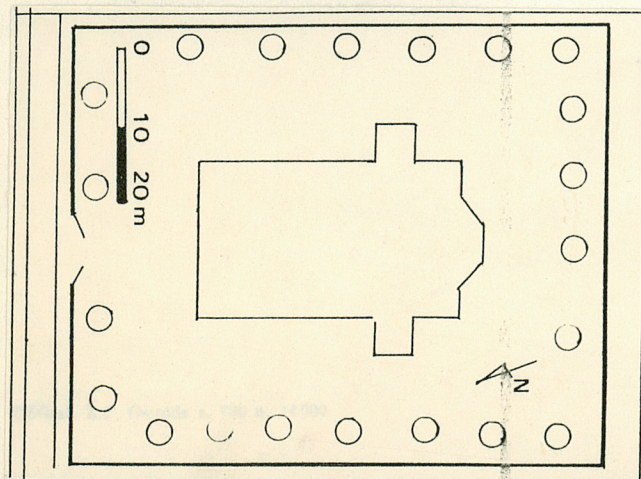
2. Czas powstania

pocz. XX w.

3. Miejscowość

L I P S K

11. Zdjęcia, rzut, przekrój, sytuacja, orientacja



4. Adres

16-315 Lipsk

nr hipoteczny

5. Przynależność administracyjna

województwo suwalskie

gmina Lipsk

powiat powiat Augustów

6. Poprzednie nazwy miejscowości

7. Przynależność administracyjna
1 VI 1975

województwo białostockie

powiat Dąbrowa Białostocka

8. Właściciel i jego adres

Parafia Rzymskokatolicka
w Lipsku

9. Użytkownik i jego adres

J. W.

10. Rejestr zabytków

Nr 656

data 10.03.1989

12. Autorzy, historia obiektu, określenie stylu.

Parafię erygowano w 1582, w tymże roku kościół drewniany fundacji Stefana Batorego. W 1606 król Zygmunt III zbudował nowy kościół drewniany. 1857 kościół spłonął. Parafianie bez zezwolenia postawili kaplicę. 5.12. 1875 car nakazał zamknąć świątynię. W maju 1905 wierni prosili o wznowienie parafii i pozwolenie na budowę kościoła. W 1906 rozpoczęto budowę kościoła murowanego p.w. Matki Boskiej Anielskiej staraniem Ks. St. Zalewskiego i P. Kotlewskiego. 1915 podczas działań wojennych kościół zniszczono, odbudowa nastąpiła w 1923 r., konsekracja 8.09.1929 przez bpa St. Łukomskiego. Obiekt o cechach neogotyckich.

13. Opis (sytuacja, materiał i konstrukcja, rzut, bryła, elewacje, wnętrze, wyposażenie, instalacje)

SYTUACJA

Kościół położony w centrum miejscowości, w pobliżu ulicy. Otacza go ceglany mur.

MATERIAŁ I KONSTRUKCJA

Fundamenty, cokół zostały wzniesione z kamienia polnego, łamanego. Ściany zewnętrzne i wewnętrzne z cegły palonej, pełnej, na zaprawie cementowo-wapiennej. Budynek licowany cegłą. Wnętrze kościoła przeklepianno krzyżowo-żebrowo, jedynie w zakrystii i obejściu są stropy płaskie. Więźby: dwustolcowa i krokwiowa. Dach kryty blachą na odeskowaniu. Wnętrze kościoła wyłożono kamiennymi płytkami, na emporze-drewniana podłoga. Schody zewnętrzne wykonane z kamienia łamanego, wewnętrzne-drewniane, kręcone. Drzwi drewniane, płycinowe. Okna metalowe wypełnione witrażami.

RZUT

Trzyprzęsłowy korpus nawowy łączy się z transeptem, do którego przylega prezbiterium z obejściem ujęte w aneksy. Z drugiej strony do korpusu przylega masyw wieżowy.

BRYŁA

Budowla o układzie bazylikowym, nawa główna z transeptem i prezbiterium tworzą krzyż łaciński. Smukłości budowli nadaje masyw dwóch wież zwieńczonych iglicami.

ELEWACJE

Północna / fasada / w nieco wysuniętej części środkowej jak też w węzłach znajdują się wejścia ujęte w ozdobne wimpergi, w części środkowej wnętrza arkadowa rozeta, całość wieńczy szczyt uskokowy ze sterczynami. Wieże z planu czworobocznego przekształcają się w ośmioboczne i przechodzą w iglicę, część czworoboczna z biforiami i parzystymi oknami, część ośmioboczna ażurowa. Wschodnia z tryforiami w nawie głównej i parzystymi w nawie bocznej transept o pojedynczych długich oknach i potrójnym w ścianie szczytowej, całości dopełniają łuki odporowe i system przypór. Szczyt w tej elewacji o identycznym układzie jak w fasadzie. Identyfikacyjny układ ma elewacja zachodnia. Południowa W ścianach transeptu tryforia, widoczne również w ścianie prezbiterium. w każdej z bocznych ścianek zamknięcia okna pojedyncze. W Ścianie czołowej ozdobny szczyt i arkada. Obejście w parterze jedno-

osiowe na piętrze dwuosiowe. WNĘTRZE Żebra sklepienne spływają na wiązki słupek. Układ sklepień krzyżowy i gwiazdki. Obejście na piętrze otwarte tryforiami do prezbiterium.

INSTALACJE Elektryczna.

14. Kubatura 3500 m ³	15. Powierzchnia użytkowa 445 m ²	16. Przeznaczenie pierwotne sakralne	17. Użytkowanie obecne sakralne
18. Prace budowlane i konserwatorskie, ich przebieg i dokumentacja		19. stan zachowania (fundamenty, ściany zewnętrzne, ściany wewnętrzne, sklepienia, stropy, konstrukcje dachowe, pokrycie dachu, wyposażenie i instalacje) Stan wszystkich elementów konstrukcyjnych i niekonstrukcyjnych dobry.	
		20. Najpilniejsze postulaty konserwatorskie	

21. Akta archiwalne (rodzaj akt, numer i miejsce przechowania)

22. Bibliografia

Rocznik Diecezji Łomżyńskiej 1985, Łomża 1985, s.170

23. Źródła ikonograficzne i fotografia (rodzaj, miejsca przechowania, sygnatury)

24. Uwagi różne

25. Opracował

tekst Adam Żywicznyński VI 1988 r.

imię, nazwisko, data, podpis
Adam Żywicznyński VI 1988 r.
plan, rysunki

imię, nazwisko, data, podpis
zdjęcia fotogr. Adam Żywicznyński VI 1988 r.

BDZ Suwałki

BDZ Suwałki

miejsce przechowania negatywów

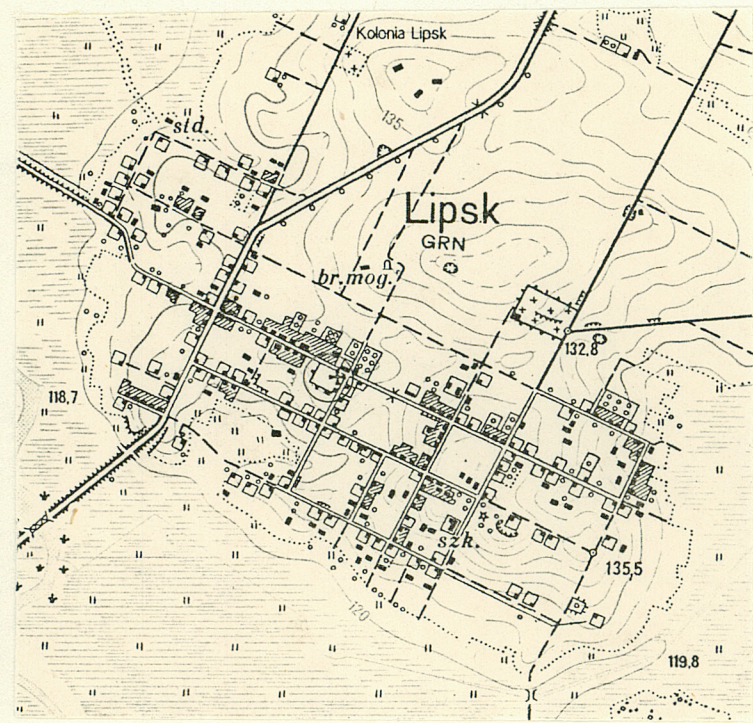
Karta po wypełnieniu podlega ochronie na podstawie przepisów prawa autorskiego

26. Adnotacje o inspekcjach, informacje o zmianach (daty, imiona i nazwiska wypełniających)

27 Załączniki

Wkładki

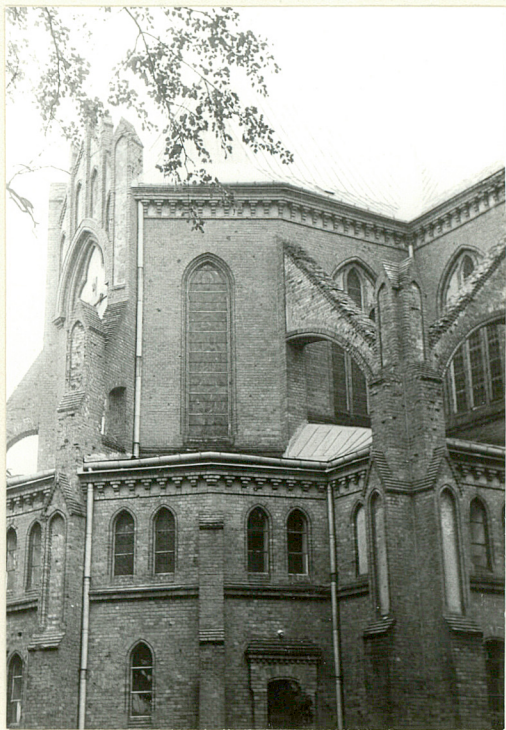
1. Miejscowość Lipsk	2. Obiekt (nazwa jak w karcie) kościół	3. Zawartość wkładki (nazwa obiektu lub materiału uzupełniającego) plan orientacyjny, zdjęcia
-------------------------	---	--



Plan orientacyjny



Fasada



Prezbiterium

Wkładkę założył: Adam Żywicznyński VI 1988 r.
(Imię, nazwisko, data)

Miejsce przechowywania negatywów: BDZ Suwałki

OZGraf. Z.P. Ostróda zam. 699 nakł. 23.600

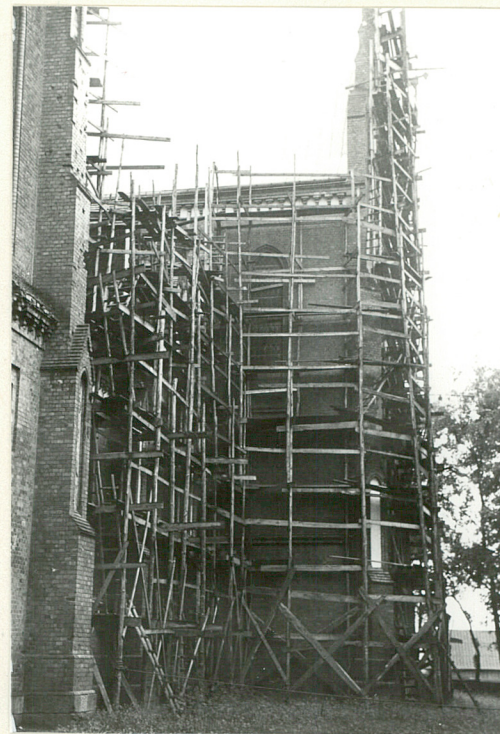
Wzór ODZ 1978 r.



Szczyt



Szczyt



Transept



Transept

1. Miejscowość

Lipsk

2. Obiekt (nazwa jak w karcie)

Kościół

3. Zawartość wkładki (nazwa obiektu lub materiału uzupełniającego)

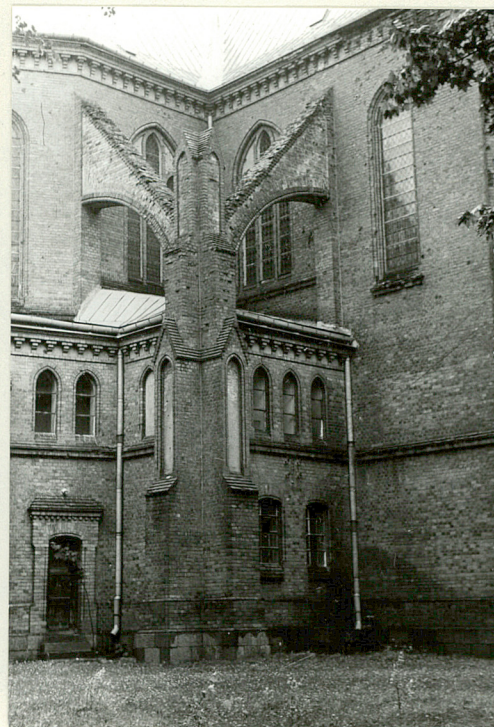
zdjęcia



Wieża



Korpus nawowy



Zakrystia

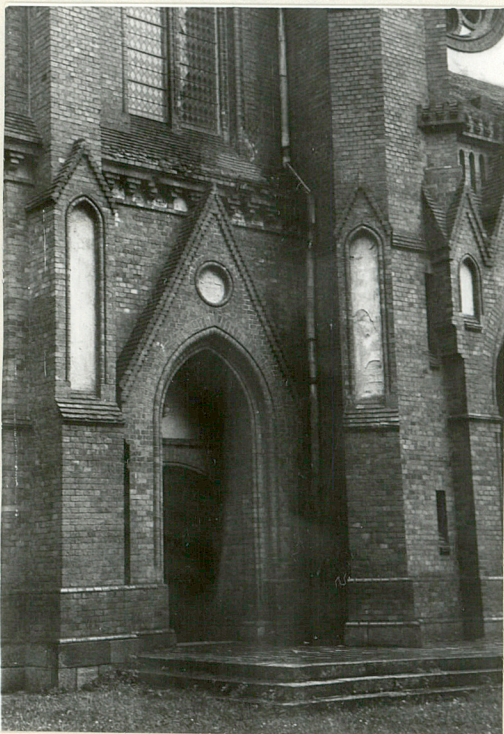


Wejście

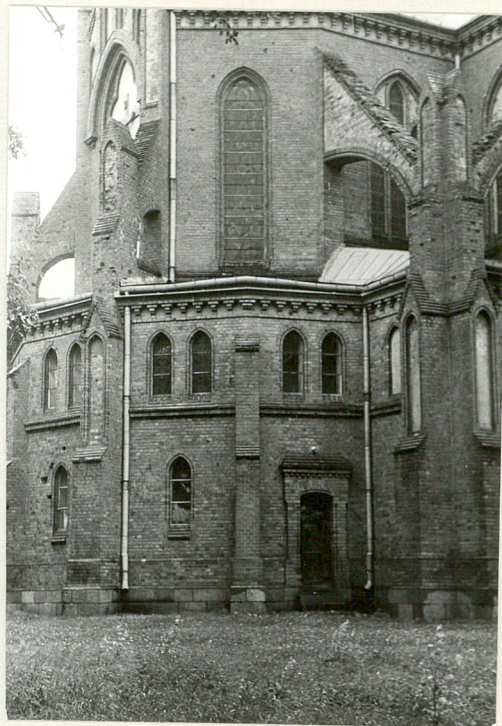
Wkładkę założył: Adam Żywiczny VI 1988 r.,

(Imię, nazwisko, data)

Miejsce przechowywania negatywów: BDZ Suwałki



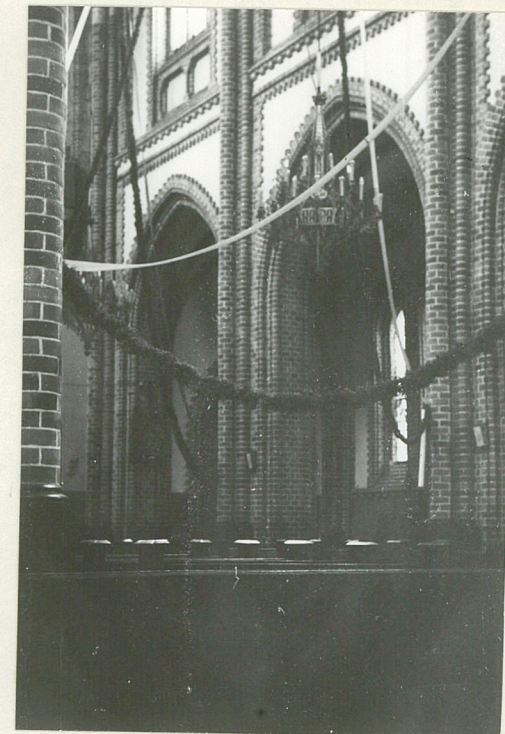
Wejście



Obejście



Wieża



Wnętrze n. głównej

1. Miejscowość Lipsk	2. Obiekt (nazwa jak w karcie) kościół	3. Zawartość wkładki (nazwa obiektu lub materiału uzupełniającego) zdjęcia
-------------------------	---	---



Okna



Tryforium



Nawa Boczna

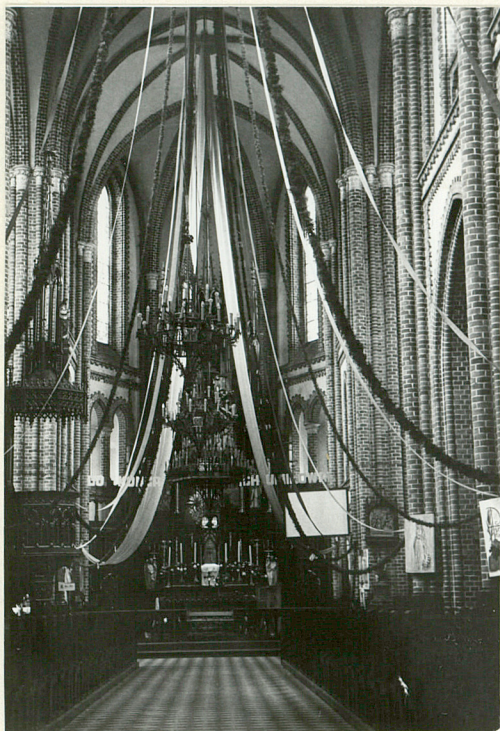


Układ wnętrza

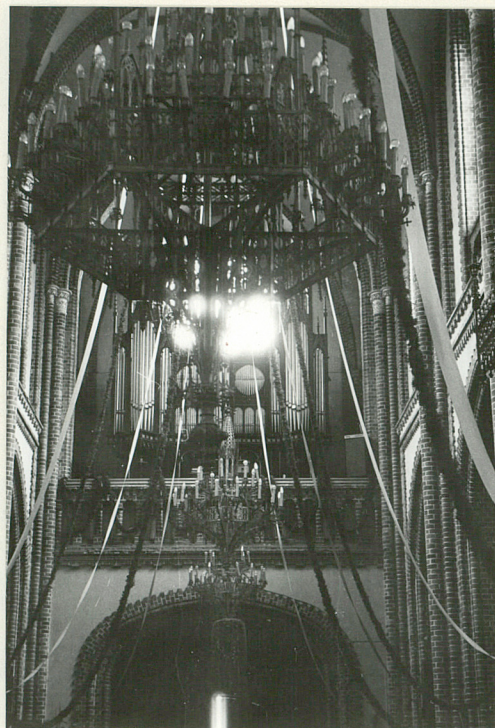
Wkładkę założył: Adam Żywicznyński VI 1988 r.

(imię, nazwisko, data)

Miejsce przechowywania negatywów: BDZ Suwałki



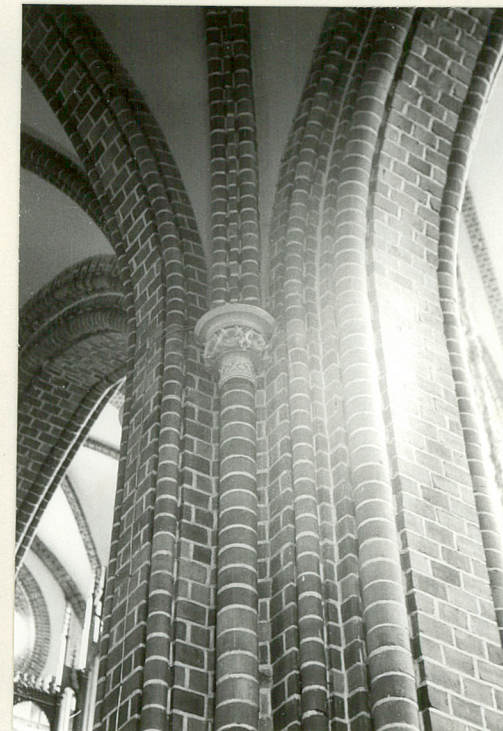
Widok na prezbiterium



Widok na chór

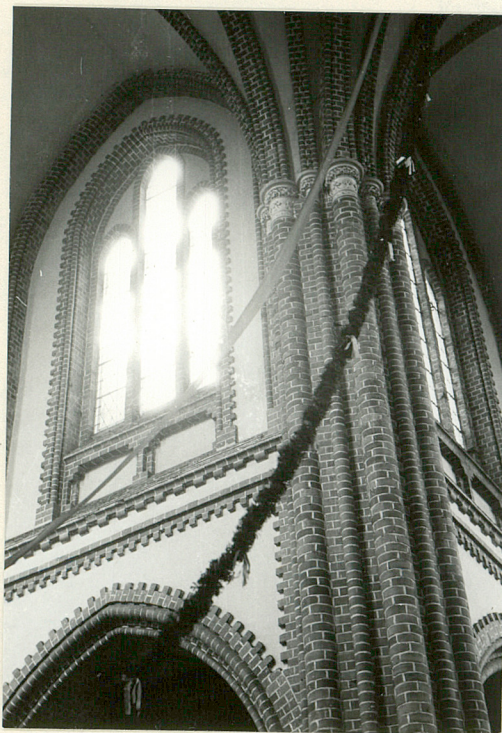


Okna

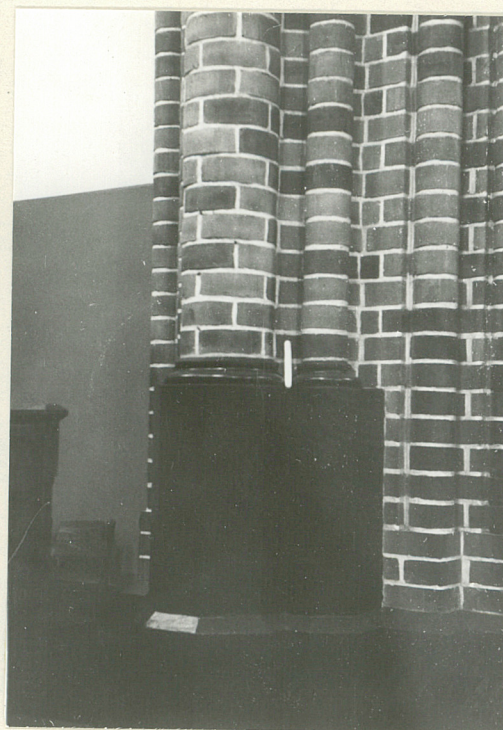


Kapitel

1. Miejscowość Lipsk	2. Obiekt (nazwa jak w karcie) kościół	3. Zawartość wkładki (nazwa obiektu lub materiału uzupełniającego) zdjęcia
-------------------------	---	---



Okna



Ścian



Kapitel

Wkładkę założył: Adam Żywiczny VI 1988 r.
(imie, nazwisko, data)

Miejsce przechowywania negatywów: BDZ Suwałki

OZGraf. Z.P. Ostróda zam. 699 nakł. 23.600

Wzór ODZ 1978 r.