

1. Obiekt

H37 ZESPÓŁ DWORSKO-OGRODOWY

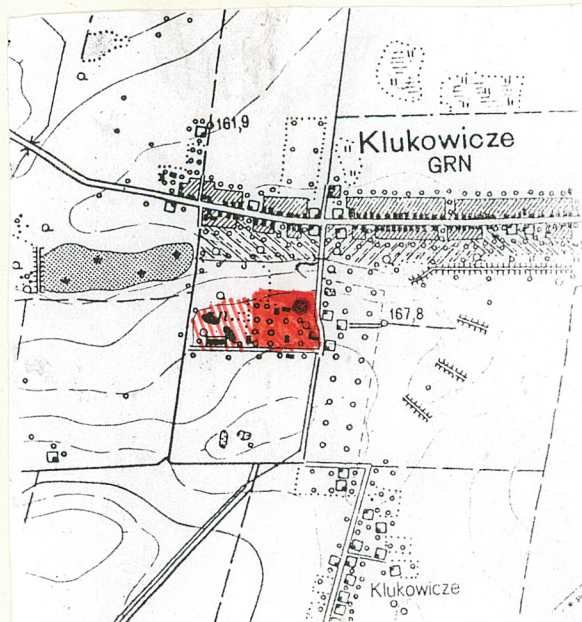
2. Czas powstania

XVII w. - 1929 r.

3. Miejscowość

KLUKOWICZE

11. Zdjęcia rzut przekrój sytuacja orientacja



4. Adres 17-334 Klukowicze

nr [REDACTED]

nr hipoteczny

5. Przynależność administracyjna

województwo białostockie

gmina Nurzec-Stacja

powiat SIEMIATYCZE

6. Poprzednie nazwy miejscowości

7. Przynależność administracyjna 1. VI. 1975 r.

województwo białostockie

powiat Siemiatycze

8. Właściciel i jego adres Agencja
Własności Rolnej Zasobu Skarbu
Państwa, Oddział Terenowy
w Suwałkach, ul. Sportowa 22

9. Użytkownik i jego adres [REDACTED]

10. Rejestr zabytków

Nr A-58

data 27.08.2003

12. Autorzy, historia obiektu, określenie stylu.

Wież Klukowicze w 2 poł.XV w.należała do bojarskiej rodziny Turów,właścicieli Ziemi Brzeskiej, która to rodzina otrzymała wieś w darze od Kazimierza Jagiellończyka. Nadanie majątku tej rodzinie zostało później potwierdzone przez Wielkiego Księcia Litewskiego Aleksandra Jagiellończyka. Prawdopodobnie w 1 poł.XVI w. powstał w Klukowiczach pierwszy dwór.Pod koniec 1 poł.XVI w. wieś przeszła na własność drobnoszlacheckiej rodziny Bukrabów /jako jej właściciel w 1567r. figuruje Awram Bukrab/.W 1 poł.XVIIw. dobra klukowickie znalazły się w rękach rodu Kochlewskich /prawdopodobnie w drodze koligacji rodzinnych/. Wynikiem ich działalności było wzniesienie nowego dworu i urządzenie przy nim regularnego ogrodu /XVII i XVIIIw/. Nieznani są właściciele Klukowicz od 1834 do 1863 r. Wówczas to, gdy wieś znalazła się pod zaborem carskim majątek, przypuszczalnie po uprzedniej konfiskacie, został nadany gen.majorowi Edwardowi Jakowlewiczowi Minkelde, który w 1876r. występuje jako jego właściciel. Wzniósł on kolejny dwór, drewniany, usytuowany na innym miejscu niż poprzedni. Na pocz.XX w. zostały też zbudowane kamienne budynki gospodarcze: maślarnia w 1903 r., spichlerz i obora w 1908 r., i druga obora w nieokreślonym bliżej czasie. Obok istniały budynki drewniane:stodoła, koniusznia i trzy 2-rodzinne czworaki. Do ogrodu wprowadzono nowe nasadzenia ozdobne. Dobra klukowicka /o pow. ok.765,6 ha/ należały do rodziny Minkeldejów do 1910 r.,gdy zostały sprzedane Krzysztofowi Jakimowiczowi Atupowi, dotychczasowemu ich rządcy. Nowy właściciel zbudował przed 1914 r. nowy drewniany dwór /stary /c.d. na wkładce nr 1/

13. Opis (sytuacja, materiał i konstrukcja, rzut, bryła, elewacje, wnętrza wyposażenie instalacje)

Zespół dworsko-ogrodowy w Klukowiczach, gm. Nurzec-Stacja położony jest na południe od wsi Klukowicze, ok.2 km od wschodniej granicy państwa. Teren dawnego założenia /z 1 poł.XX w./ wraz z terenem sadów założonych przez Krzysztofa Atupa to prostokąt ograniczony od północy rzeczką Pulwą /po melioracji przybrała postać rowu/, od południa drogą ziemną, od wschodu drogą ziemną biegnącą po granicy sadów i pól, od zachodu drogą ziemną prowadzącą do wsi Klukowicze. Przecina je główna, brukowana droga, prowadząca w kierunku północnym do wsi Klukowicze, w południowym do wsi Tokary i Wilanowo. Rozwój regularnej kompozycji ogrodowej Klukowicz następował w kilku etapach, trudnych do dokładnego określenia w czasie. Z najstarszą /XVII- i XVIII-wieczną/kompozycją należy przypuszczalnie wiązać teren sadu /sam sad powstał później/ otoczony z trzech stron alejami grabowymi /pierwotnie prawdopodobnie lipowymi/, usytuowany pomiędzy dwoma drogami ziemnymi i drogą brukowaną, w pn.-wsch. części założenia. Z pierwotnej kompozycji zachowały się też: główna droga dojazdowa z częścią drzewostanu, część drogi będącej niegdyś główną osią kompozycji, droga ziemna stanowiąca południową granicę założenia regularnego /ob. żwirowa/ i stawy w pn.-zach. części założenia. Następny etap rozwoju zespołu to lata po 1863 r.-1910 r. Charakteryzuje się on zachowaniem elementów z mocno zniszczonej wcześniejszej kompozycji, wzniesieniem nowego dworu i kamiennych budynków gospodarczych, przekształceniami zieleni.Ztego czasu przetrwały do dzisiaj wszystkie kamienne budynki gospodarcze /2 obory,spichlerz, maślarnia/ i część nasadzeń. Z fazy rozwojowej przypadającej na lata po 1910r. pozostały do chwili obecnej: drewniany dwór,zdewastowany park na północ od dworu, fragment sadu pomiędzy alejami grabowymi i ruina lodowni. Karty ewidencyjne założono dla następujących obiektów:

- 1.dwór, drewn., sprzed 1914 r., na załączonym planie sytuacyjnym oznaczony nr 1,
- 2.spichlerz, kam., 1908 r., na załączonym planie sytuacyjnym oznaczony nr 2,
- 3.maślarnia, kam., 1903 r., na załączonym planie sytuacyjnym oznaczona nr 3,
- 4.obora, kam., pocz. XX w., na załączonym planie sytuacyjnym oznaczona nr 4,
- 5.obora, kam., 1908 r., na załączonym planie sytuacyjnym oznaczona nr 5,
- 6.ruina lodowni, po 1910, na załączonym planie sytuacyjnym oznaczona nr 6.

Ponadto na terenie zespołu znajdują się współczesne budynki, do których nie wykonano kart ewidencyjnych.

14. Kubatura

15. Powierzchnia użytkowa

10 ha 55 arów

16. Przeznaczenie pierwotne

dworsko-ogrodowe z częścią
gospodarczą

17. Użytkowanie obecne

częściowo gospodarcze
częściowo mieszkalne

18. Prace budowlane i konserwatorskie, ich przebieg i dokumentacja

19. Stan zachowania (fundamenty, ściany zewnętrzne, ściany wewnętrzne, sklepienia, stropy konstrukcje dachowe, pokrycie dachu, wyposażenie i instalacje)

Pomimo dużych zmian i dewastacji założenia, wybudowania na jego obszarze nowych budynków /administracyjno-mieszkalnego, gospodarczych/ i dróg nadal czytelny jest jego układ i podział na podstawowe części funkcjonalne: część dworską z zarośniętym parkiem od północy, część gospodarczą z kamiennymi budynkami gospodarczymi i zarośniętymi stawami, położoną na zachód od dworu, teren dawnego sadu na południu od części gospodarczej. Po granicach tych części biegną regularne drogi. Istniejący obok dworu park, chociaż zarośnięty samosiewami i pozbawiony wielu drzew z alei i szpalerów możliwy jest do rewaloryzacji. Przetrwała też część nasadzeń w innych fragmentach założenia /np. przy drogach oddzielających poszczególne części funkcjonalne/. Starodrzew pochodzi głównie z 2. poł. XIX lub pocz. XX w. Budynek dworu jest w złym stanie technicznym, bardzo zdewastowany. Kamienne budynki gospodarcze, jakkolwiek obecnie nieużytkowane /za wyjątkiem spichlerza/ są w znacznie lepszym stanie zachowania i po przeprowadzeniu remontów można je będzie ponownie wykorzystywać.

20. Najpilniejsze postulaty konserwatorskie

Przeprowadzenie remontu dworu i kamiennych budynków gospodarczych. Uporządkowanie terenu części gospodarczej. Uporządkowanie, a później rewaloryzacja parku za dworem. Nie należy w parku i w pn.-wsch. części założenia lokalizować nowej zabudowy. Uzupełnienie istniejących nasadzeń w alejach i szpalerach obecnie zachowanych. Pielęgnacja istniejącego starodrzewia.

21. Akta archiwalne (rodzaj akt, numer i miejsce przechowania)

24. Uwagi różne

22. Bibliografia

1. E.Bończak-Kucharczyk, K.Kucharczyk, J.Zieleniewski, J.Szydłowski- Dokumentacja ewidencyjna założenia dworsko-ogrodowego w Klukowiczach, gm.Nurzec-Stacja Białystok 1980 r. /nr inw.2711 w zbiorach PSOZ O/W w Białymstoku/.
2. E.Bończak-Kucharczyk, J.Maroszek- Katalog parków i ogrodów woj.białostockiego. Część II-Katalog szczegółowy. Tom VI. Towarzystwo Przyjaciół Nauk w Międzyrzeczu Podlaskim, Białystok 1988 r. /nr inw.3752 w zbiorach PSOZ O/W w Białymstoku/.

23. Źródła ikonograficzne i fotografla (rodzaj, miejsca przechowania, sygnatury)

25. Opracował

tekst H.Narolewska, M.Demianiuk, X.1995 r. *Narolewska*

imię, nazwisko, data, podpis

plany, rysunki H.Narolewska, M.Demianiuk, X.1995 r. *Narolewska*

imię, nazwisko, data, podpis

zdjęcia fotogr. K.Dawidziuk, 6.X.1995 r. *K.Dawidziuk*

imię, nazwisko, data, podpis

miejsce przechowania negatywów

Karta po wypełnieniu podlega ochronie na podstawie przepisów prawa autorskiego

26. Adnotacje o inspekcjach, informacje o zmianach (daty, imiona i nazwiska wypełniających)

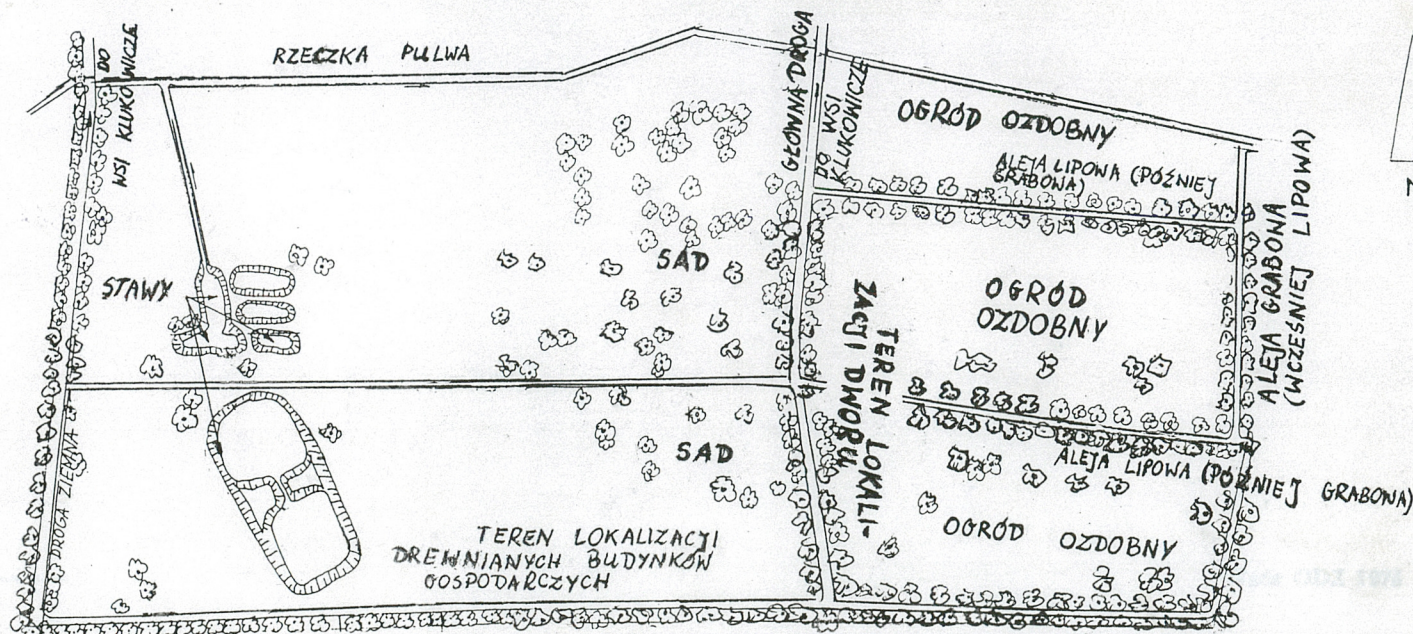
27. Załączniki

1. Miejscowość	2. Obiekt (nazwa jak w karcie)	3. Zawartość wkładki (nazwa obiektu lub materiału uzupełniającego)
K L U K O W I C Z E	Zespół dworsko-ogrodowy	c.d. historii zespołu z pkt-u 12, hipotetyczny plan założenia w XVII i XVIII w., zdjęcia

spalił się przed 1910 r./, istniejący do dzisiaj. Urządził również nową ozdobną część ogrodu /park/, położoną na północ od dworu, na południu założył duże sady, a na zachodzie /po 1925 r./-stawy rybne przylegające do rzeki. W 1927 r. na miasek samego właściciela majątek rozparcelowano i jego powierzchnia wynosiła już tylko ok. 305 ha, a w roku 1938 ok. 230 ha. W okresie II wojny światowej dobra zostały bardzo zniszczone. W 1939 r. Atup wraz z rodziną został wywieziony przez władze radzieckie, a pozostałym majątkiem do czerwca 1941 r. zarządzał tzw. Komitet Fornalski. Komitet doprowadził do zniszczenia sadów, wycięcia wielu ozdobnych drzew i rozebrania drewnianych budynków gospodarczych i czworaków. W l. 1941-44 Klukowicze były w zarządzie niemieckim. Po wojnie ich część /ok. 97 ha/ rozparcelowano, a część /ok. 52 ha/ wraz z założeniem dworsko-ogrodowym przeszła w użytkowanie Gminnej Spółdzielni "Samopomoc Chłopska" w Klukowiczach. Od 1968 r. tereny użytkowane dotychczas przez GS znalazły się w zarządzie Spółdzielni Produkcyjnej "Przyjaźń" w Klukowiczach. Obie spółdzielnie przyczyniły się do dalszej dewastacji majątku. Regularne dotąd założenie ogrodowe podzielono szeregiem ogrodzeń, wprowadzono nawierzchnie dróg z płyt betonowych i trylinki. Zbudowano budynek administracyjno-mieszkalny tuż obok dworu, wzniesiono budynki gospodarcze, warsztaty i silosy, zniszczono zieleń. Dnia 24.01.1995 r. majątek przejęła Agencja Własności Rolnej Zasobu Skarbu Państwa, Oddział Terenowy w Suwałkach, a nowym użytkownikiem budynków gospodarczych został



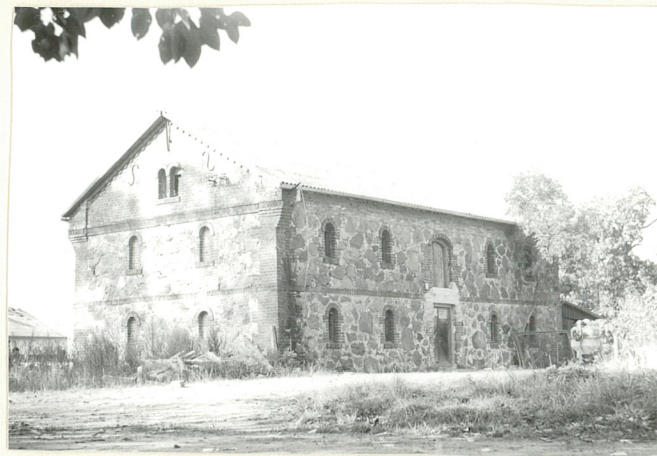
HIPOTETYCZNY PLAN ZAŁOŻENIA DWORSKO-OGRODOWEGO W KLUKOWICZACH W XVII I XVIII W.
SKALA 1:4000



Wkładkę założył: M. Demianiuk, X. 1995 r.
(imię, nazwisko, data)

Miejsce przechowywania negatywów:

OZ Graf. Z.P. Ostróda zam. 699 nakł. 23.600



3. Zawartość wkładki (nazwa obiektu lub materiału uzupełniającego)

Hipotetyczny plan założenia w l. po 1863-1910
Hipotetyczny plan założenia w l. po 1910-1939



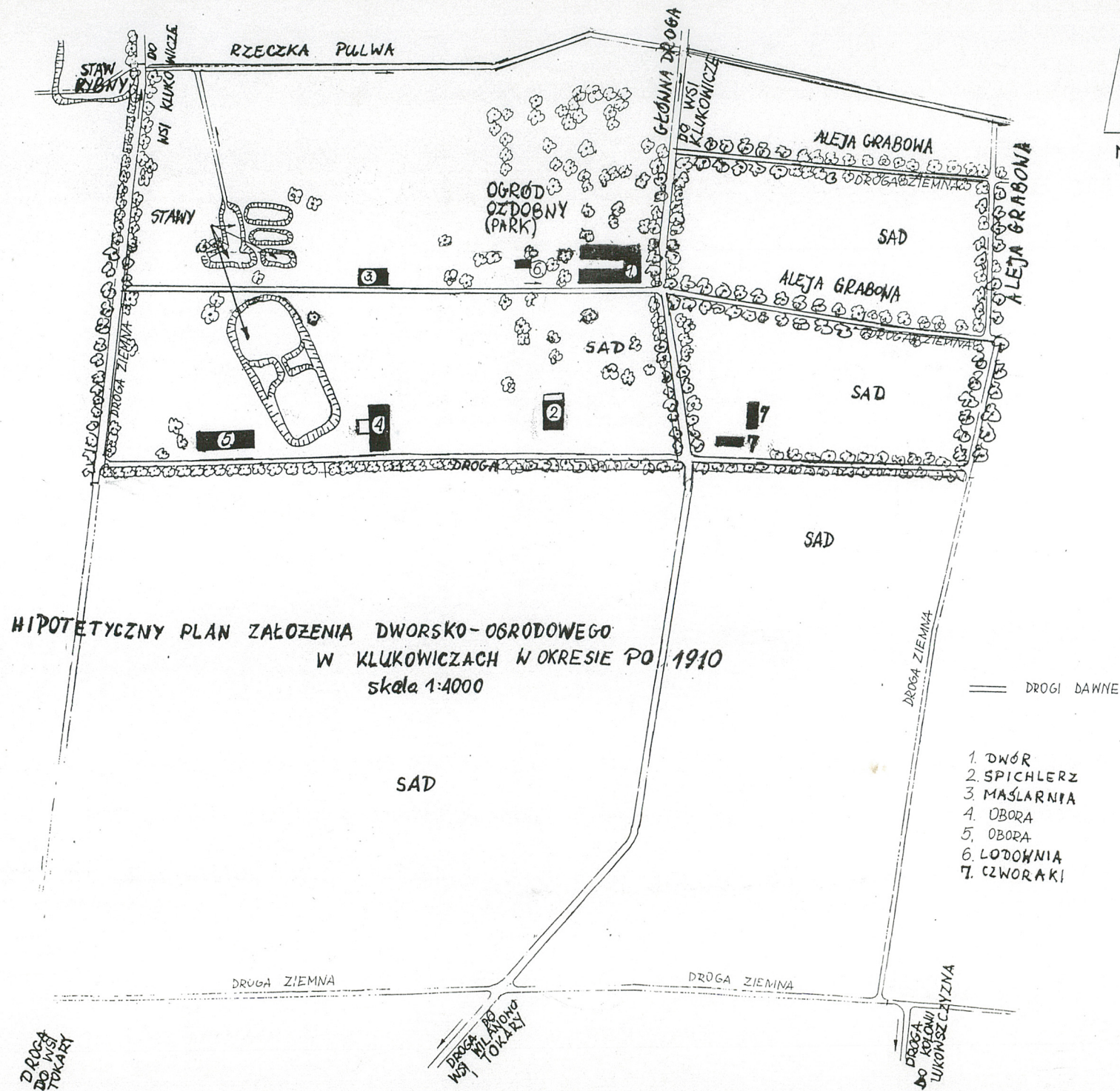
1. DWÓR DREWNIANY,
SPALONY PRZED 1910 R.
2. SPICHLERZ
3. MASŁARNIA
4. OBORA
5. OBORA
6. KONIUSZNIĄ
7. CZWORAKI
8. STODOŁA

HIPOTETYCZNY PLAN ZAŁOŻENIA DWORSKO-OGRODOWEGO
W KLUKOWICZACH W OKRESIE PO 1863-1910
skala 1:4000

(imię, nazwisko,data)

Wzór ODZ 1978 r.

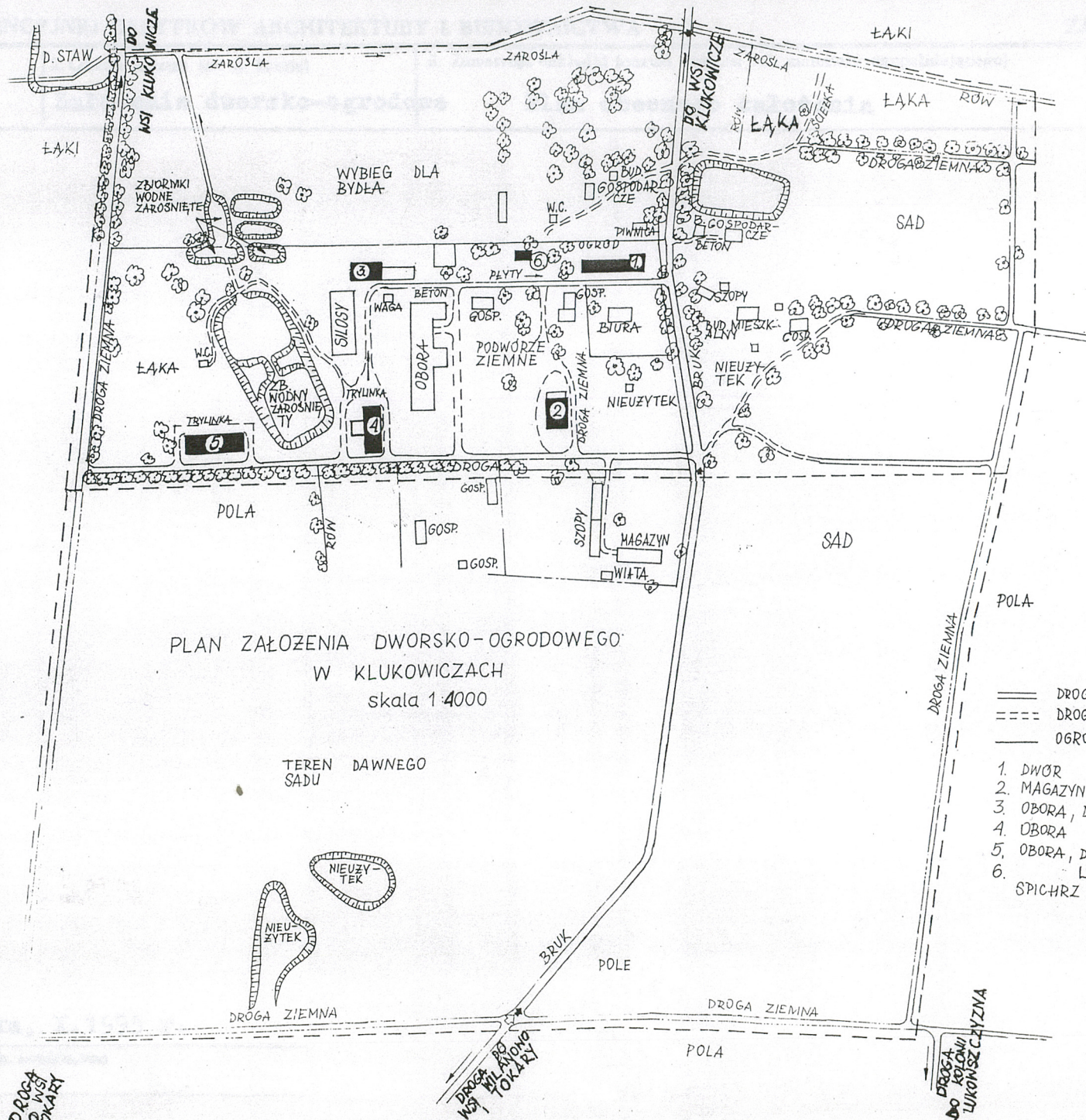
Miejsce przechowywania negatywów:



WKŁADKA DO KARTY

1. Miejscowość

KLUKOWICE



Wkładkę założył: H. Naro

Miejsce przechowywania negatywu

OZGraf. Z.P. Ostróda zam. 699 nakł. 23.

