

A B C D E F G H I J K L Ł M N O P R S T U V W X Y Z

PODLASKIE

Nr
1264

1. Obiekt

SZPITAL SIÓSTR MIŁOSIERDZIA

2. Czas powstania

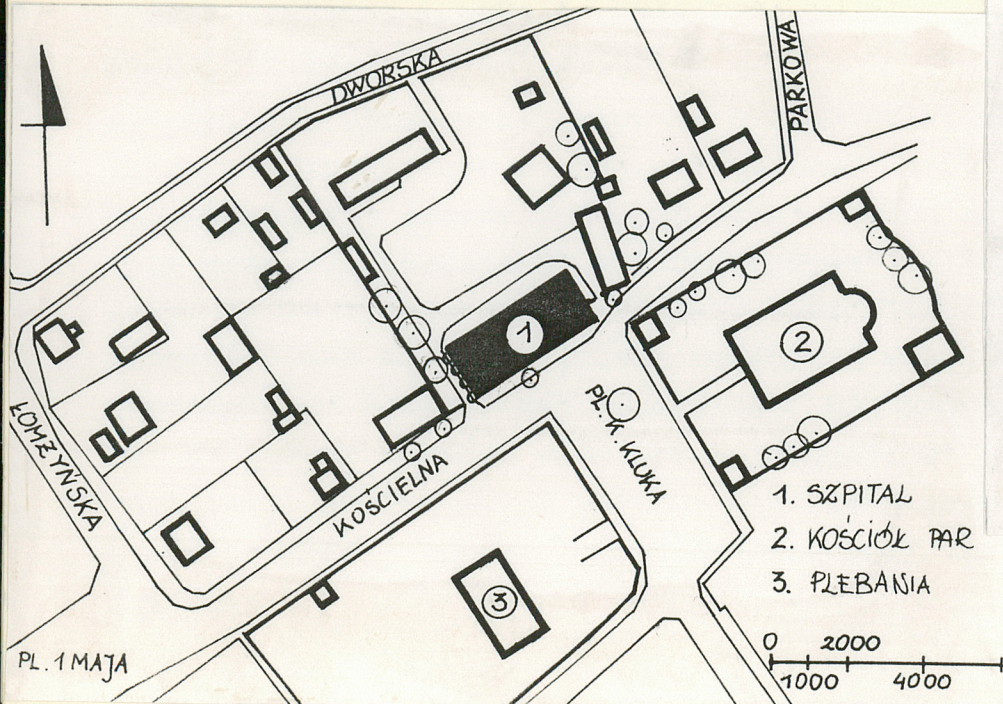
1785 - 8 r.,
1925 r., 1954

3. Miejscowość

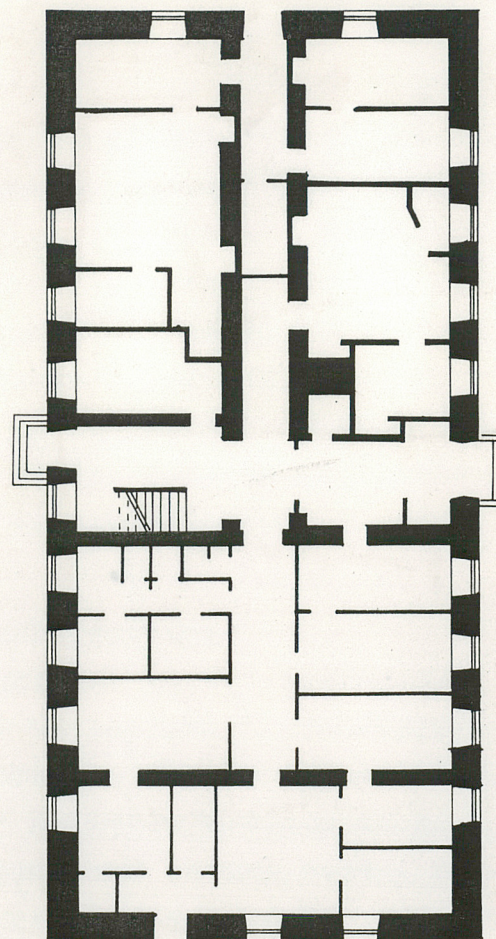
- 60 r. CIECHANOWIEC



4.



3557



900
600
300
100
0

2494

4. Adres

Ciechanowiec

pl. ks. Krzysztofa Kluka
nr hipoteczny

5. Przynależność administracyjna

województwo łomżyńskie

gmina Ciechanowiec

pow. Wysokie Maz

6. Poprzednie nazwy miejscowości

-

7. Przynależność administracyjna
przed 1 VI 1975

województwo białostockie

powiat Siemiatycze

8. Właściciel i jego adres

ZOZ Wysokie Mazowieckie

9. Użytkownik i jego adres

Szpital Rejonowy w Ciechanowcu

10. Rejestr zabytków

Nr A-126 data 28.04.1981 r.

SYTUACJA

We wsch. części lewobrzeżnego Ciechanowca, przy ul. Kościelnej, która w miejs-
scu, gdzie znajduje się szpital przebiega wzdłuż pn. - krótszego boku placu
ks. K. Kluka. Budynek szpitala wolnostojący, sytuowany kalenicowo, w linii
zabudowy pn. pierzei ul. Kościelnej, stanowi również pn. ścianę pl. Kluka.
Obudowę placu od wsch. i jego dominantę architektoniczną tworzy zespół koś-
cioła parafialnego. Przy elewacji wsch. szpitala, cofnięta w stosunku do
lica elewacji frontowej, arkadowa brama, zwieńczona trójkątnym szczytem, nie
funkcjonująca. Wzdłuż elewacji zach. obecny wjazd na rozległą, nieregularną
parcelę, ograniczoną od pn. ul. Dworską, skąd dodatkowy wjazd, wewnętrzny
dziedziniec obudowany budynkami pomocniczymi i gospodarczymi.

MATERIAŁ, KONSTRUKCJA, TECHNIKA

Ściany murowane z cegły, tynkowane. Fundamenty z kamienia polnego i cegły.
Stropy z prefabrykowanych elementów żelbetowych. Więźba dachowa czterospa-
dowa, kleszczowo-płatwiowa, słupy ustawione pionowo, związane z płatwią po-
średnią za pomocą mieczy. Dach kryty blachą ocynkowaną. Posadzki w piwnicach
betonowe, - w korytarzach i łazienkach typu lastrico, - w salach zabiegowych
z terrakoty, w salach łóżkowych i gabinetach lekarskich płytki PCV lub dREW-
niane parkiety. Schody żelbetowe, stopnie, spoczniki i podesty z lastrico,
dwubiegowe, powrotne, balustrada z prostych betonowych prętów. Okna wielopo-
działowe (dwudzielne, trój- lub czteropoziołe), półskrzynkowe. Drzwi zewnętrzne
główne, dwuskrzydłowe, pełne, bez nadświetla, skrzydła ramowo- płycino-
we, opierzone dekoracją wielopłycinową.

RZUT

Na planie prostokąta, dwu- i półtraktowy (korytarzowy), z przechodnim kory-
tarzem na osi.

Osada na lewym brzegu Nurca,
zwana później Starym Ciechanowcem,
założona została pod koniec XIV w.,
a przed 1429 r. uzyskała prawa
miejskie magdeburskie. Lewobrzeżny
Ciechanowiec do 1624 r. należał do
rodu Kisków, następnie do Eusta-
chego Zalewskiego, stolnika mściś-
ławskiego, w latach 1627 - 49 do
Jana Stanisława Sapiechy, wojewody
podlaskiego, kolejni właściciele to
Jerzy Mondwid Irzykowski, podkomo-
rzy drohicki i rodzina Bremerów,
od 1703 do 1801 rodzina Ossolińs-
kich. W 1801 r. miasto wraz z dob-
rami nabył Schimmelpfenning von
der Oye, prezydent Kamery Prus
Nowo - Wschodnich, w 1805 r. od-
sprzedał je Fryderykowi von Külen,
radcy ekonomicznego króla pruskiego
który skolei w 1816 r. Stary i Nowy
Ciechanowiec odsprzedał rodzinie
Ciecierskich, właścicieli miasta do
początku XX w.

Pierwszy szpital dla ubogich
przy kościele parafialnym założył
Franciszek Maksymilian Ossoliński
w 1733 r.

<p>14. Kubatura</p> <p>7300 m³</p>	<p>15. Powierzchnia użytkowa</p> <p>1368 m²</p>	<p>16. Przeznaczenie pierwotne</p> <p>szpital i klasztor</p>	<p>17. Użytkowanie obecne</p> <p>szpital</p>
<p>18. Prace budowlane i konserwatorskie, ich przebieg i dokumentacja</p> <p>1954 - 60 r. - odbudowa po zniszczeniach wojennych:</p> <ul style="list-style-type: none"> - przekształcenie układu wnętrza, - nadbudowa trzeciej kondygnacji, - zmiana formy dachu z mansardowego na czterospadowy, - przekształcenie elewacji frontowej (zmiana rytmu i układu otworów, uproszczenie detalu i wprowadzenie nowych elementów wystroju). <p>1991r. - wykonanie nowego pokrycia dachu z blachy ocynkowanej (poprzednio z dachówki ceramicznej) i nowych obróbek blacharskich.</p>		<p>19. Stan zachowania (fundamenty, ściany zewnętrzne, ściany wewnętrzne, sklepienia, stropy, konstrukcje dachowe, pokrycie dachu, wyposażenie i instalacje)</p> <p>Ogólnie dobry.</p> <p>Rażącym wyjątkiem jest attyka na osi elewacji frontowej, która przez wiele lat nie remontowana, grozi zawaleniem.</p> <p>20. Najpilniejsze postulaty konserwatorskie</p> <p>Konieczny remont attyki w elewacji frontowej.</p> <p>Wskazany remont elewacji.</p>	

21. Akta archiwalne (rodzaj akt, numer i miejsce przechowywania)

24. Uwagi różne

22. Biblioteka

1. Piłaszewicz Z., Ciechanowiec. Studium historyczno-urbanistyczne, mpis., 1976 r., PKZ Warszawa.
2. Katalog zabytków sztuki w Polsce. T.IX, zeszyt 2. Ciechanowiec, Zambrów, Wysokie Mazowieckie i okolice., IS PAN, Warszawa 1986 r.

23. Źródła ikonograficzne i fotografia (rodzaj, miejsce przechowywania, sygnatury)

25. Opracował

tekst mgr Irena Iwaniuk, sierpień - wrzesień 1993 r.

imię, nazwisko, data, podpis

j.w.

plany, rysunki

imię, nazwisko, data, podpis

zdjęcia fotogr.

j.w.

imię, nazwisko, data, podpis

miejsce przechowywania negatywów

KARTA PO WYPEŁNIENIU PODLEGA OCHRONIE NA PODSTAWIE PRZEPISÓW PRAWA AUTORSKIEGO

26. Adnotacje o inspekcjach, informacje o zmianach (daty, imiona i nazwiska wypełniających)

27. Załączniki

2

1.Miejscowość
CIECHANOWIEC

2.Obiekt (nazwa jak w karcie)
Szpital ss. Miłosierdzia

3.Zawartość wkładki (nazwa obiektu lub materiału uzupełniającego)
Aktualizacja stanu zachowania obiektu, lipiec 2001.

5.Przynależność administracyjna:
województwo: podlaskie
powiat: wysokomazowiecki
gmina: Ciechanowiec

19.Stan zachowania:

Fundament obmurowany z drobnymi ubytkami tynku. Znacznie zużyte elewacje (m.in. ubytki i ślady spękanego tynku na lizenach elewacji frontowej, w narożach i gzymsie koronującym. Brak attyki na osi środkowej elewacji frontowej. W elewacji północnej (w części zachodniej) nowa dobudówka. Część górna, zachodnia elewacji północnej w trakcie prac remontowych (wymiana tynków). Pokrycie dachowe blachą ocynkową malowaną na czerwono ze znacznymi ubytkami farby (ok. 50%). Obiekt posiada instalacje: elektryczną, wod.- kan., c.o. i odgromową.



Wkładkę założył: Krzysztof Harbaszewski (ROSiOŚK Białystok), 16 07 2001.
(imię, nazwisko, data)

Wzór ODZ 1985

Miejsce przechowywania negatywów: ROSiOŚK Białystok



1. Miejscowość

Ciechanowiec

2. Obiekt (nazwa jak w karcie)

Szpital Sióstr
Miłosierdzia

3. Zawartość wkladki (nazwa obiektu lub materiału uzupełniającego)

c.d. pkt. 12 (historia obiektu)
orientacja

Był to budynek drewniany, funkcjonujący do lat osiemdziesiątych XVIII w., kiedy to Teresa z Lanckorońskich Ossolińska, starościna nurska i jej córka Katarzyna Jabłonowska, kasztelanowa wiślicka, w latach 1785 - 8 wzniosły istniejący murowany budynek szpitala. W 1789 r. przekazały go Siostrom Miłosierdzia (szarytkom), sprowadzonym tu z Warszawy. Szpital został uposażony w fundusz na utrzymanie 18 łóżek dla chorych oraz do ich obsługi 6 sióstr, kapelana i lekarza. Szarytki miały również prowadzić szkołę dla ubogich dziewcząt. Budynek spłonął 28.05.1809 r., odbudowany. W 1827 r. uszkodzony ponownym pożarem i znów odbudowany. Z opisu sporządzonego w 1838 r. wynika, że był to budynek dwukondygnacyjny, mieszczący w parterze refektarz, kuchnię, aptekę i szkołę dla dzieci - dostępne ze wspólnego korytarza, na piętrze znajdowały się kaplica Świętego Ducha, izby dla chorych, siedem izdek dla zakonnic i lekarza. 23.12.1842 r. nastąpiła kasata szpitala, jego inwentarz przekazany został szpitalowi w Bielsku Podlaskim, zakonnicom pozostawiono aptekę, kaplicę, refektarz i pomieszczenia mieszkalne, oraz ogród. W 1864 r. generał - gubernator wileński wydał rozkaz usunięcia szarytek z Ciechanowca. Budynek szpitala oddano pod nadzór policji, w 1869 r. sprzedano na licytacji. Zniszczony pożarem w 1915 r., odbudowany w 1925 r. na siedzibę magistratu. Przekształcono wówczas formę dachu z łamanego czterospadowego w mansardowy. Ponadto zrezygnowano z pilastrów w wielkim porządku, które dzieliły elewację frontową na pięć części (oś środkową wyodrębniała para podwójnych pilastrów na wspólnym, wysokim cokole, ujmującym wejście, pojedyncze pilastry oddzielały trzy kolejne osie od dwu osi skrajnych), zachowano jednak rytm i układ otworów. Budynek został ponownie zniszczony w 1944 r., odbudowany w latach 1954 - 60, z przeznaczeniem na szpital, przy czym w trakcie odbudowy dość radykalnie zmieniono bryłę obiektu poprzez nadbudowanie trzeciej kondygnacji i kolejną zmianę formy dachu na czterospadowy, przekształcono także elewację frontową, wprowadzono lizeny zamiast pilastrów, uproszczono gzymsy, zmniejszono ilość otworów (zamurowanie okien na osiach skrajnych), zmieniono również ich rytm i układ, zachowując tylko wyodrębnioną lizenami oś środkową, wprowadzono też nowe elementy: obramienia okien, pasowe boniowanie partii skrajnych, attykę na osi środkowej.

(verte)

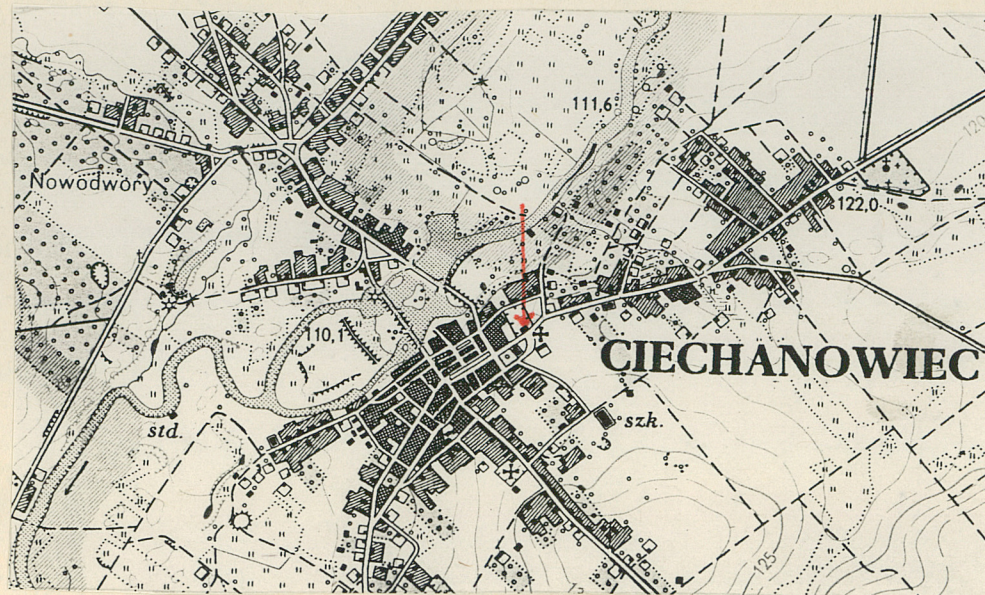
Wkładkę założył: I. Iwaniuk

(imię, nazwisko, data)

Wzór ODZ 1978 r.

Miejsce przechowywania negatywów:

W wyniku wielokrotnych przekształceń a szczególnie powojennej odbudowy w latach pięćdziesiątych, obiekt w znacznym stopniu utracił swój pierwotny, barokowo - klasycystyczny charakter na rzecz socrealistycznego.



1. Miejscowość Ciechanowiec	2. Obiekt (nazwa jak w karcie) Szpital Sióstr Miłosierdzia	3. Zawartość wkładki (nazwa obiektu lub materiału uzupełniającego) c.d. pkt. 13 (opis: bryła, elewacje, wnętrze, instalacje), zdjęcia
--------------------------------	--	---

BRYŁA

Zwarta, prostopadłościenna, trzykondygnacyjna, nakryta wysokim dachem czterospadowym z małymi lukarnami w połaciach.

ELEWACJE

Elewacja frontowa (pd.): dziewięcioosiowa, oś środkowa, z wejściem w przyziemiu, zaakcentowana parą podwójnych lizen w wielkim porządku, partie skrajne boniowane pasowo, trzecia kondygnacja oddzielona gzymsem kordonowym i rozczłonkowana lizenami, w zwieńczeniu gzyms koronujący, powyżej którego na osi środkowej pełna attyka. Zamknięty odcinkowo otwór wejściowy i prostokątne okna w tynkowanych, gładkich opaskach.

Elewacje boczne (wsch. i zach.): trójosiowe, z odciętą gzymsem kordonowym i rozczłonkowaną lizenami trzecią kondygnacją, partie skrajne pierwszej i drugiej kondygnacji boniowane pasowo, otwory w tynkowanych, gładkich, opaskach.

Elewacja tylna (pn.): dziewięcioosiowa, opracowana nieco skromniej niż frontowa, brak boniowania partii skrajnych, odcinków gzymsu madokiennego nad oknami pierwszej kondygnacji.

WNĘTRZE

Pierwotny układ wnętrza uległ wielokrotnej, a po drugiej wojnie światowej gruntownej przebudowie.

INSTALACJE

Elektryczna, wodno-kanalizacyjna, c.o.

I. Iwaniuk, 1993 r.

Wkładkę założył: _____
(imię, nazwisko, data)

Miejsce przechowywania negatywów: _____



2.



3.



4.



5.



6.

- 1-3. Elewacja frontowa (pd.)
 4. Elewacja zach.
 5. Elewacja tylna (pn.)
 6. Elewacja wsch.