

PODLASKIE

1258

1. Obiekt

PLEBANIA

2. Czas powstania

1887

3. Miejscowość

CIECHANOWIEC

4. Adres

Ciechanowiec

pl. ks. Kluka

nr hipoteczny

5. Przynależność administracyjna

województwo łomżyńskie

gmina Ciechanowiec

pow. WYSOWIE MAZ.

6. Poprzednie nazwy miejscowości

7. Przynależność administracyjna przed 1.VI.1975

województwo białostockie

powiat Siemiatycze

8. Właściciel i jego adres:

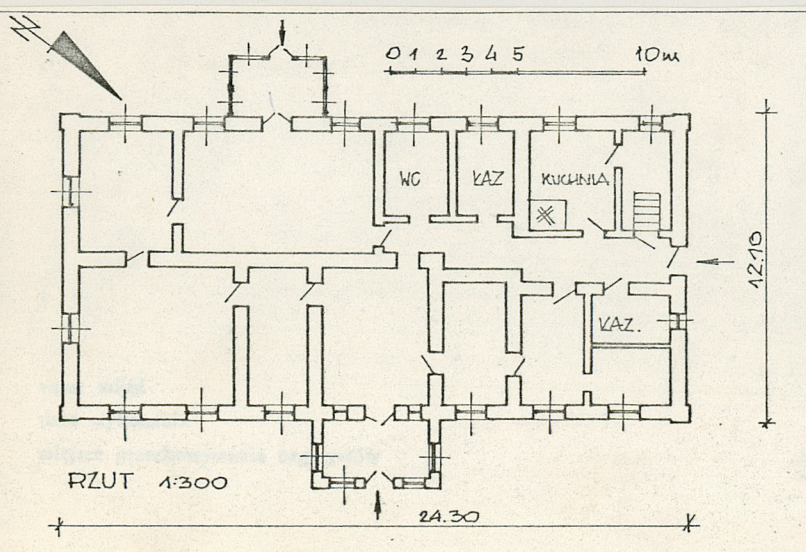
Parafia rzym.kat.w Ciechanowcu

9. Użytkownik i jego adres:

j.w.

10. Rejestr zabytków

Nr. 108 data 25.04.1981



Zbudowana w 1887 r. na terenie d. rynku reprezentacyjnego zamienionego w XIX w. na ogród Saski.

Wielokrotnie odnawiana i modernizowana, ostatnio w 1974, 1984.

Klasycystyczna.

Sytuacja - położona w centralnej części miasta na płaskim za-drzewionym terenie w bezpośrednim sąsiedztwie placu ks. Kluka /na pd.zach/ odległ. od kościoła ok 50 m. Plebania i kościół posadowione na jednej osi.

Materiał i technika - murowana z cegły, obustronnie tynkowana, fundamenty z sześciennych bloków granitowych. Stropy drewniane, płaskie. W piwnicach sklepienie żelbetowe, odcinkowe. Więźba drewniana krokwiowo-stolcowa z jętami. Dach kryty blachą. W piwnicach posadzka cementowa, w korytarzu terrakota, w kuchni linoleum, w pozostałych pomieszczeniach w tym cz.strychu podłogi deskowe, białe. Schody do piwnicy betonowe, na strych drewniane jednobiegowe. Okna drewniane, ościeżnicowe, podwójne, trójdzielne, sześciokwaterowe. W oknach od frontu proste kraty z prętów żelaznych. Balustrada tarasu nad gankiem ażurowa, kuta z prętów żelaznych. Na słupkach tarasu żeliwne wazowy. Drzwi do ganku dwuskrzydłowe, przeszklone z naświetlem, na taras drzwi typu balkonowego; w ścianie pn. i we wnętrzu drzwi jedno- i dwuskrzydłowe, płycinowe.

Rzut - budynek na planie wydłużonego prostokąta, w części pn. podpiwniczony. Układ wnętrza dwutraktowy w części pn.-zach. z korytarzem. Od frontu ganek, z tyłu budynku weranda - oba na planach prostokątów.

Bryła - prosta, zwarta, prostopadłościenna. Od frontu ganek wysunięty znacznie przed lico ścian, nad nim na wysokości gzymsów - taras za którym facjata sięgająca do kalenicy dachu korpusu. Dachy dwuspadowe nad niską, drewnianą werandą z tyłu plebanii - dach pulpitowy.

Elewacje - frontowa - dziewięcioosiowa, symetryczna. Z gankiem na osi głównej. Ściany ganku w narożach i pomiędzy otworami opilastrowane. Ponad gankiem taras z kutą balustradą pomiędzy murowanymi, prostymi słupkami. Z obu stron ganku w ścianach parteru po trzy prostokątne, regularnie rozmieszczone okna w opaskowych obramieniach. Okna dodatkowo ujęte od dołu i od góry profilowanymi gzymsami. Zwieńczenie elewacji frontowej stanowi mocno wyładowany i bogato profilowany gzyms. W płaszczyźnie dachu, na osi elewacji frontowej facjata z drzwiami balkonowymi na osi, gierowanym gzymsem i obramionym, trójkątnym

14. Kubatura	15. Powierzchnia użytkowa	16. Przeznaczenie pierwotne	17. Użytkowanie obecne
ok 1200 m ³	230 m ²	plebania	plebania
18. Prace budowlane i konserwatorskie, ich przebieg i dokumentacja 1974 - centralne ogrzewanie, wymiana pokrycia dachowego 1984 - wymiana części podłóg oraz wykonanie boazerii w hallu.		19. Stan zachowania (fundamenty, ściany zewnętrzne, ściany wewnętrzne, sklepienia, stropy, konstrukcje dachowe, pokrycie dachu, wyposażenie i instalacje) Ogólnie obiekt w dobrym stanie technicznym, zastrzeżenia budzi stan tynków w dolnych partiach ścian głównie od strony frontowej.	
20. Najpilniejsze postulaty konserwatorskie Osuszenie dolnych partii ścian i uzupełnienie ubytków tynków.			

21. Akta archiwalne (rodzaj akt, numer i miejsce przechowywania)

22. Bibliografia

Katalog Zabytków Sztuki w Polsce, t.IX, wojew.
łomżyńskie, z.2, Ciechanowiec, Zambrów.....,
pod red. M.Kałamajskiej-Saeed, Warszawa 1986, s.21

23. Źródła ikonograficzne i fotografie (rodzaj, miejsce przechowywania sygnatury)

24. Uwagi różne

Negatywy w posiadaniu BB i DZ w Łomży

25. Wypełnił

Tekst i rys. W.Boruch
III.87
Fot.P.Maliszewski,
IX.86

26. Sprawdził

27. Załączniki: wkładka nr 1

1. Miejscowość
CIECHANOWIEC

2. Obiekt (nazwa jak w karcie)
Plebania

3. Zawartość wkładki (nazwa obiektu lub materiału uzupełniającego)
Aktualizacja stanu zachowania obiektu, lipiec 2001.

5. Przynależność administracyjna:
województwo: podlaskie
powiat: wysokomazowiecki
gmina: Ciechanowiec

19. Stan zachowania:

Budynek bardzo dobrze zachowany, po wykonaniu gruntownych prac remontowo – konserwatorskich w latach 1989 – 1991, m.in. w połaciach dachowych 8 dobudowanych facjatek, taras w miejscu dawnej werandy w elewacji tylnej, regularny układ otworów okiennych, nowe tynki. Drobne ślady spękanego tynku nad fundamentem i pomiędzy otworami okiennymi. Pokrycie dachowe dachówka ceramiczna dobrze zachowane. Obiekt posiada instalacje: wod. – kan., c.o., elektryczna i telefoniczną.



Wkładkę założył: Krzysztof Harbaszewski (ROSiOŚK Białystok), 18 07 2001.
(imię, nazwisko, data)

Wzór ODZ 1985

Miejsce przechowywania negatywów: ROSiOŚK Białystok



PLEBANIA

CIECHANOWIEC

Zawartość: 1 rys., 4 fot.

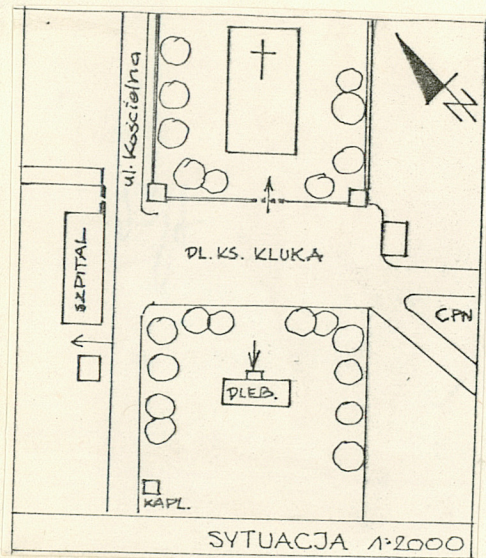
c.d.13 OPIS

szczytem w centrum którego okrągły, obramiony otwór. Elewacja tylna ośmioosiowa, prostokątna okna bez opasek i gzymsów rozmieszczone nieregularnie. Gzyms jak od frontu. Na trzeciej osi - od pd. naroża - mocno przeszkłona, drewniana weranda.

Elewacje ścian szczytowych gładkie, otwory bez obramień. Gzyms wieńczący dłuższe elewacje urywa się tuż za narożem. W trójkątnych szczytach po dwa otwory okienne i trzy okrągłe okienka w obramieniu z klinowato ułożonych cegieł. W zwieńczeniu mur ogniowy, pod nim pas ząbkowania.

Wnętrze - układ pomieszczeń nieregularny; każde z nich innych wymiarów i kształtu. W trakcie przednim kancelaria, pokoje reprezentacyjne, gabinety. W trakcie tylnym jadalnia, sypialnia, pokój gospodyni, sanitariaty, kuchnia. Ściany tynkowane, gładkie.

Instalacje - wod. kan., elektryczna, c.o.



Zał. W. Boruch III.87
neg. w BBiDZ w Łomży



fragment ściany frontowej



ganek od frontu



widok od str. zach.



pd. ściana szczytowa