

A B C D E F G H I J K L Ł M N O P R S T U V W X Y Z

Nr 2746 PODLASKIE

1. Obiekt

327/1 DWÓR

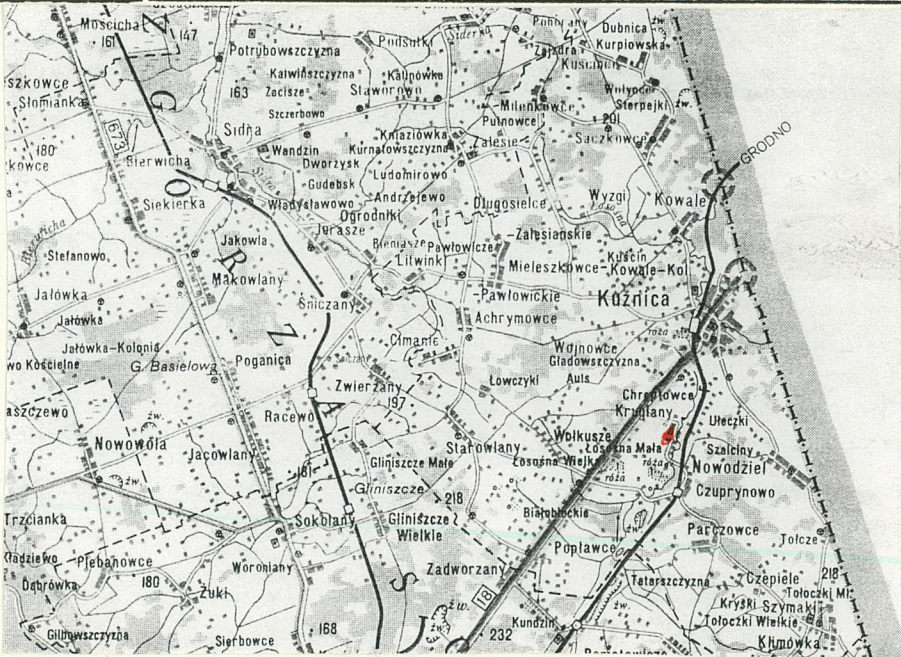
2. Czas powstania

XVIII w.  
1772

3. Miejscowość

WIELKA  
ŁOSOŚNA-MAŁA

11. Zdjęcia, rzut, przekrój, sytuacja, orientacja



4. Adres

Łosośna Mała  
gm. Kuźnica

nr hipoteczny

5. Przynależność administracyjna

województwo białostockie

gmina

Kuźnica pow. Soudka

6. Poprzednie nazwy miejscowości

Łosośna Mała

7. Przynależność administracyjna

1 VI 1975

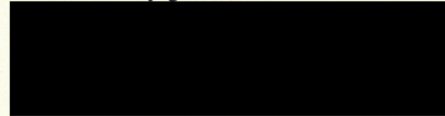
województwo

białostockie

powiat

Sokółka

8. Właściciel i jego adres



9. Użytkownik i jego adres

J.W.

10. Rejestr zabytków

A-57

Nr

Kult.V-26/24/63/56

11.07.1956r.

data



12. Autorzy, historia obiektu, określenie stylu

Dwór w Łosośnej Małej zbudowany został w 1772 roku dla bogatej rodziny Sopoćków, szlachty posiadających dobra na grodzieńszczyźnie i augustowskim. Projektant i budowniczy dworu nieznani. W 1878 roku, Jamunt Sopoćków - ostatni właściciel z tego rodu, sprzedał dobra wraz z dworem Aleksandrowi Iliaszenko. Nowy właściciel około 1884 roku przebudował dwór na dom letniskowy. Wstawił nowe drzwi i okna, ściany i stropy pokrył tynkiem wapiennym na otrzciniowaniu. Sufity przyozdobił dekoracyjnymi plafonami i rozetami, ściany ornamentacyjnymi malowidłami. Przebudował ganek na 8-kolumnowy przykryty półkolistym dachem z pięterkiem i kwadratową glorieta, wstawił kaflowe piece, a kominek w salonie otrzymał obudowę kolumnową, oraz żeliwną płytę z inicjałami, sień przedzielono ścianą na frontową i ogrodową. Budynek został wzmocniony lisicami o formie półkolumn, elewacje zewnętrzne pokryto tynkiem wapiennym na ukośnych listwach. Od roku 1902 właścicielami dworu jest rodzina Syrokomla-Bilminowie. W roku 1926 nowi właściciele zlikwidowali 4-przednie kolumny ganku, dostawiono schody - w ten sposób otrzymał on kształt portyku. Drobne zmiany wprowadzono w układzie wnętrza.

c.d. na wkładce nr 1

13. Opis (sytuacja, materiał i konstrukcja, rzut, bryła, elewacje, wnętrze, wyposażenie, instalacje)

Sytuacja: Dwór w Łosośnej Małej usytuowany około 6 km. od Kuźnicy. Do dworu od strony północnej prowadzi polna droga, odgałęzienie drogi asfaltowej Białystok-Kuźnica. Od strony południowej w odległości ok. 300 m resztki parku dworskiego.

Materiał, konstrukcja, technika: dwór drewniany z bali łączonych na zrąb bez ostatków na wysokiej podmurówce, parterowy, niepodpiwniczony. Podmurówka z kamienia i cegły tynkowana. Ściany zewnętrzne szalowane deskami w układzie pionowym, od wewnątrz tynkowane tynkiem wapiennym na otrzciniowaniu. Stropy belkowe, wzmocnione kratownicowymi podciągami. Między belkami wypełnienie z gliny na ślepym pułapie. Stropy od wewnątrz tynkowane tynkiem wapiennym na otrzciniowaniu. Wieża dachowa krokwiowo-dwujętkowa ze stolcami. Krokwie wsparte bezpośrednio na najwyższym wieńcu zrębu. Dach czterospadowy kryty gontem. Podłogi drewniane deskowe. Stolarka okienna drewniana skrzynkowa, 6-kwaterkowa, w kształcie wydłużonego prostokąta stojącego i elipsy. Stolarka drzwiowa drewniana, jedno i dwuskrzydłowa, płycinowa

Rzut: na planie prostokąta z werandą od strony wschodniej, usytuowaną centralnie

Bryła: prostopadłościenna, nakryta dachem czterospadowym, weranda dwuspadowym

Elewacje: frontowa (wschodnia) - 9-osiova, na osi środkowej porte-fenetre nad nim otwór okienny w kształcie elipsy w nim okno 6-kwaterkowe o takim samym kształcie jak otwór. Porte-fenetre obudowany gankiem nakrytym dwuspadowym dachem, wspartym na czterech kolumnach w formie portyku. Kolumny połączone balustradą drewnianą. Do ganku prowadzą 11-stopniowe betonowe schody ograniczone po bokach betonowymi murkami oporowymi. Po obu stronach ganku otwory okienne w formie prostokąta stojącego, w nich okna dwudzielne 3-poziomowe, ujęte profilowanymi opaskami. W dachu dwie lukarny symetrycznie rozmieszczone względem werandy, przykryte dachem dwuspadowym. W lukarnach po jednym prostokątnym 2-dzielnym, 3-poziomowym oknie.

ogrodowa (zachodnia) - 9-osiova, na osi środkowej porte-fenetre, na pozostałych otwory i okna jak w elewacji frontowej. Na osi 2-giej, środkowej i 8-mej nadświetla eliptyczne 2-poziomowe, 6-kwaterkowe. W dachu trzy, symetrycznie rozmieszczone lukarny identyczne jak w elewacji frontowej. północna - 3-osiova, na osiach skrajnych otwory okienne i okna identyczne jak w pozostałych elewacjach, na osi środkowej porte-fenetre z 4-kwaterkowym, prostokątnym nadświetlem; południowa - 3-osiova, na osiach skrajnych okna identyczne jak w pozostałych elewacjach, na osi środkowej drzwi dwuskrzydłowe płycinowe, poprzedzone gankiem z dachem dwuspadowym, wspartym na 2-ch słupach o przekroju zbliżonym do kwadratu. Do ganku prowadzą betonowe 6-cio stopniowe schody. Wszystkie elewacje oszalowane deskami w układzie pionowym

c.d. na wkładce nr 1

<p>14. Kubatura</p> <p>1320m<sup>3</sup></p>	<p>15. Powierzchnia użytkowa</p> <p>350m<sup>2</sup></p>	<p>16. Przeznaczenie pierwotne</p> <p>mieszkalne</p>	<p>17. Użytkowanie obecne</p> <p>mieszkalne</p>
<p>18. Prace budowlane i konserwatorskie, ich przebieg i dokumentacja</p> <p>1959-1965r.-wymiana podwalin wraz z częścią ścian, konstrukcji dachu, oszalowanie ścian deskami, pokrycie dachu gontem, zlikwidowanie gloriety i werandy od strony północnej dobudowanej w 1933 roku. Dach werandy otrzymał nowy kształt z półkolistego na dwuspadowy.</p> <p>listopad 1996r.-wymiana zniszczonego pokrycia dachowego z gontu na blachę, oraz częściowa wymiana belek stropowych</p>		<p>19. stan zachowania (fundamenty, ściany zewnętrzne, ściany wewnętrzne, sklepienia, stropy, konstrukcje dachowe, pokrycie dachu, wyposażenie i instalacje)</p> <p>fundamenty-<del>stan</del> dobry, podwaliny-częściowo spróchniałe, tynk wewnętrzny na otrzcinowaniu-spękany z licznymi ubytkami, belki stropowe-częściowo przegniłe do wymiany, wypełnienie stropu z gliny-zniszczone przez przecieki z nieszczelnego dachu, konstrukcja dachowa -<del>stan</del> dobry po remoncie w listopadzie b.r., wyposażenie-zniszczone całkowicie, instalacja elektryczna-zniszczona prawie w 100%</p> <p>20. Najpilniejsze postulaty konserwatorskie</p> <p>kontynuacja prac remontowo-konserwatorskich rozpoczętych w b.r.</p>	

21. Akta archiwalne (rodzaj akt, numer i miejsce przechowania)

Karta ewidencyjna tzw. zielona oprac. 15.X.1959r. (nr inw. 0137  
PSOZ w B-stoku)  
Dokumentacja historyczna oprac. przez mgr A. Lutostańską,  
Warszawa 1958r. (nr inw. 650, PSOZ w B-stoku)  
Rysunki robocze rekonstrukcji oprac. przez J. Siedleckiego  
PKZ-B-stok, 1959r. (nr inw. 652)  
Rysunki robocze okna oprac. przez J. Siedleckiego 1959r.  
(nr inw. 653, PSOZ B-stok)  
Projekt wstępny dworu i alternatywa elewacji (nr inw. 654  
PSOZ B-stok)  
Projekt podstawowy inst. elektrycznych oprac. przez T. Biewz  
PKZ W-wa 1965r. (nr inw. 655 PSOZ B-stok)  
Okna w elewacji ogrodowej oprac. przez J. Grudziński, PKZ  
W-wa (nr inw. 656 POSZ B-stok)

22. Bibliografia

Gazeta Białostocka z 10.VI.1972r. nr 159 (6593) artykuł  
Henryka Wilka "Zachować od zapomnienia"  
Gazeta Białostocka z 2.V.1970r. nr 119 (5835) artykuł  
Henryka Wilka-ślady zabytków "Dworek w Łosośnej miał  
szczęście"  
Polska Egzotyczna, autor Grzegorz Rękowski, Pruszków 1994r  
str. 208

23. Źródła ikonograficzne i fotografia (rodzaj, miejsca przechowania sygnatury)

24. Uwagi różne

25. Opracował

tekst inż. Lucja Włoch, 1996r.

imię, nazwisko, data, podpis

plany, rysunki inż. Lucja Włoch, 1996r.

imię, nazwisko, data, podpis

zdjęcia fotograf. mgr Dariusz Stankiewicz, 1996r.

imię, nazwisko, data, podpis

miejsce przechowania negatywów PSOZ O/Białystok

Karta po wypełnieniu podlega ochronie na podstawie przepisów prawa autorskiego

26. Adnotacje o inspekcjach, informacje o zmianach (daty, imiona i nazwiska wypełniających)

13.04.1995r. - Częściowo spróchniałe podwaliny. Liczne spękania  
na ścianach i stropach, tynk na otrzcinowaniu. Przegniłe belki  
stropowe, zniszczone wypełnienie stropu, częściowo zniszczone  
konstrukcja dachu. Pokrycie dachowe z gontu zniszczone w 100%  
5.06.1996r. - Stan techniczny uległ pogorszeniu.  
Lucja Włoch  
Ł. Włoch

27. Załączniki

1. Miejscowość

2. Obiekt (nazwa jak w karcie)

3. Zawartość wkładki (nazwa obiektu lub materiału uzupełniającego)

ŁOSOŚNA-MAŁA

DWÓR

ciąg dalszy poz.12 i 13

c.d.p-ktu 12. W roku 1933 dobudowano do elewacji północnej werandę, w związku z czym zakryto środkowe wejście. Po ostatniej wojnie dworek był poważnie zniszczony. W 1958r. zawaliła się część dworku, co spowodowało podjęcie decyzji przez ówczesnego WKZ o przeprowadzeniu prac remontowo-konserwatorskich z funduszy konserwatorskich. W trakcie prac konserwatorskich wymieniono wszystkie podwaliny, wraz z częścią ścian, wykonano nową konstrukcję dachu, ściany zewnętrzne oszalowano deskami, zlikwidowano werandę od strony północnej i glorię. Od roku 1966 do 1989, dworek służył jako stacja PTTK, tylko południowy narożnik zamieszkiwała i nadal zamieszkuje dawna właścicielka dworu. Od roku 1989, dwór jest w posiadaniu rodziny [REDAKTOWANE], a mianowicie [REDAKTOWANE], wnuka [REDAKTOWANE]. Plan i styl budowli nawiązuje do architektury barokowej pałaców murowanych, przetransportowany m.in. przez Tylmana z Gamera i rozwijany przez wiek XVII do XIXw. (ściany, otwory, gzymsy).

c.d.p-ktu 13. Wnętrze: Na skrajach trójtraktowe, w pozostałej części dwutraktowe. W osi środkowej budynku korytarz przedzielony ścianą z 1-skrzydłowymi drzwiami. W części ogrodowej korytarza przy obu bocznych ścianach murowane półkolumny ze skromnymi głowicami i bazami. W pokoju z prawej strony korytarza, kominek obudowany dwiema kolumnami o kielichowych kapitelach.

Wyposażenie, instalacje: elektryczna, piece kaflowe, kominek.

inż. Lucja Włoch, 1996r.

Wkładkę założył: .....

(imię, nazwisko, data)

PSOZ Białystok

Miejsce przechowywania negatywów: .....

Wzór ODZ 1976 r.

1. Miejscowość

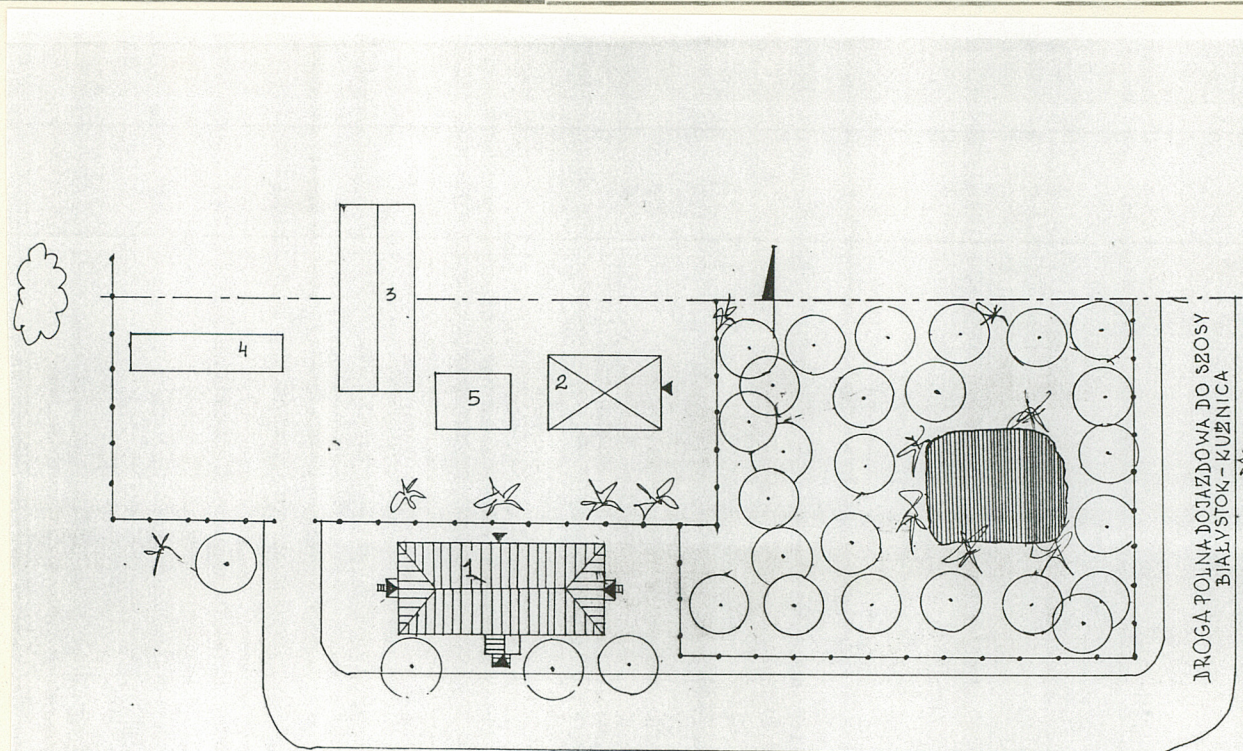
ŁOSOŚNA-MAŁA

2. Obiekt (nazwa jak w karcie)

DWÓR

3. Zawartość wkładki (nazwa obiektu lub materiału uzupełniającego)

rzut przyziemia, plan sytuacyjny, zdjęcia



SYTUACJA 1:2000

- 1-DWÓR XVIII.
- 2-DOM MIESZKAŁNY
- 3-BUDYNEK GOSPODARCZY
- 4-BUDYNEK GOSPODARCZY
- 5-BUDYNEK GOSPODARCZY

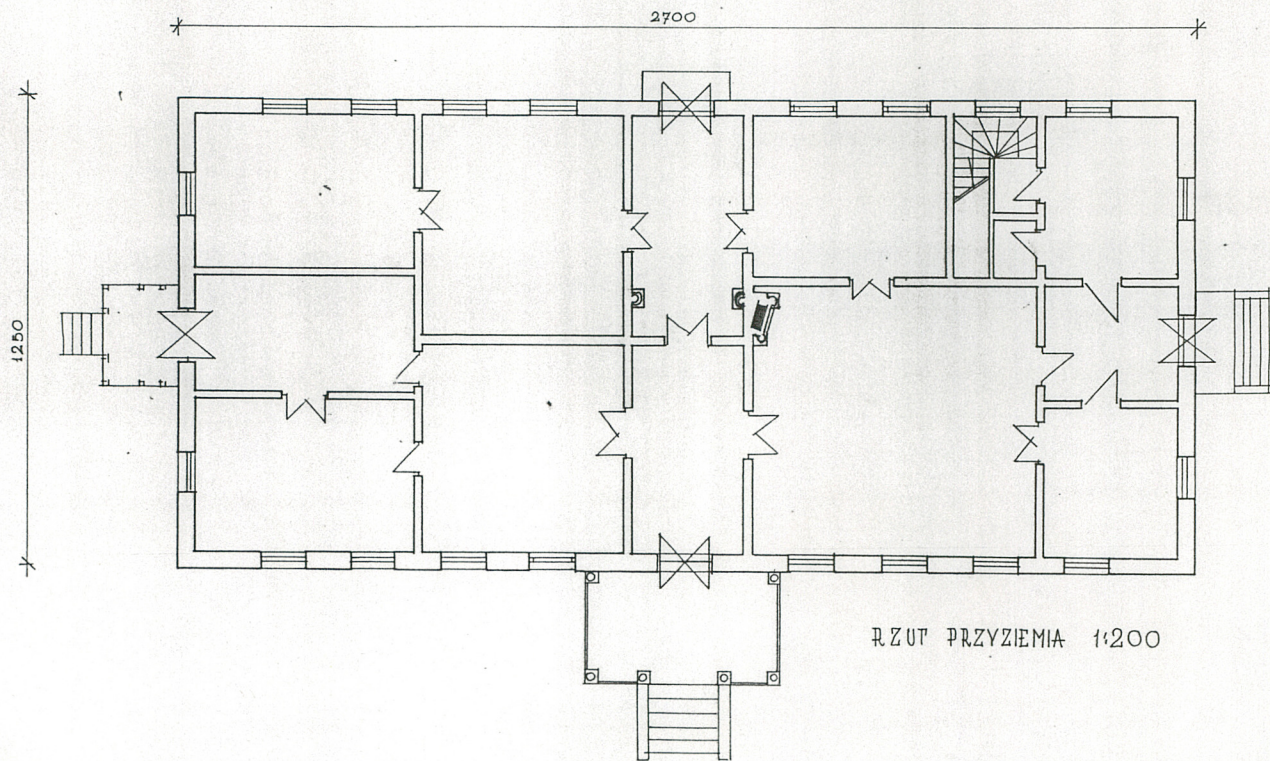
Wkładkę założył: inż. Łucja Włoch, 1996r.

(imię, nazwisko, data)

Miejsce przechowywania negatywów: PSUZ Białystok

OZGraf. Z.P. Ostróda zam. 699 nakł. 23.600

Wzór ODZ 1978 r.



1. Miejscowość

ŁOSOŚNA-MAŁA

2. Obiekt (nazwa jak w karcie)

DWÓR

3. Zawartość wkładki (nazwa obiektu lub materiału uzupełniającego)

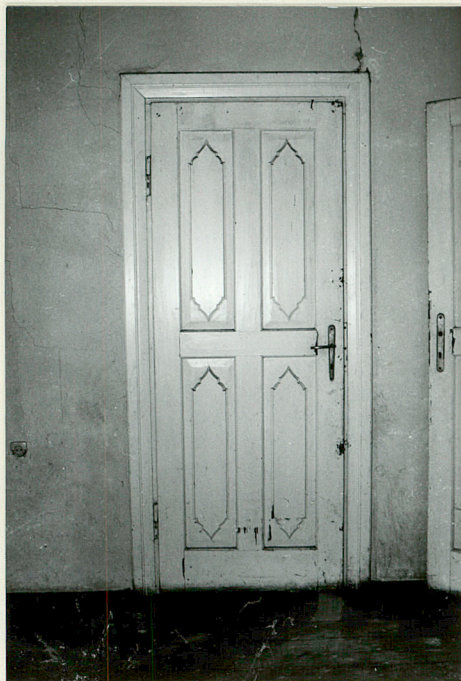
zdjęcia



Wkładkę założył: inż. Lucja Włoch, 1996r.

(imię, nazwisko, data)

Miejsce przechowywania negatywów: PSOZ Białystok



Włókno - złośliwy  
Miejsce przeczno-  
Ogólnie - złośliwy

1. Miejscowość

ŁOSOŚNA-MAŁA

2. Obiekt (nazwa jak w karcie)

DWÓR

3. Zawartość wkładki (nazwa obiektu lub materiału uzupełniającego)

zdjęcia



inż. Łucja Włoch, 1996r.

Wkładkę założył: .....

(imię, nazwisko, data)

Miejsce przechowywania negatywów: PSOZ, Białystok

OZGraf. Z.P. Ostróda zam. 699 nakł. 23.600

Wzór ODZ 1978 r.



1.Miejscowość  
**Łosośna Mała**

2.Obiekt (nazwa jak w karcie)  
**DWÓR**

3.Zawartość wkładki (nazwa obiektu lub materiału uzupełniającego)  
**Aktualizacja stanu zachowania obiektu, lipiec 2003.**

4.Adres:  
Łosośna Mała

5.Przynależność administracyjna:  
województwo: podlaskie  
powiat: Sokółka  
gmina: Kuźnica

8.Właściciel i jego adres:  
[REDAKCE]

9.Użytkownik i jego adres:  
j. w.

19.Stan zachowania:  
Obiekt w stanie nadającym się do  
generalnego remontu. W 1996 zamieniono  
pokrycie dachowe z gontu na blachę.



Wkładkę założył: Grzegorz Ryżewski (ROBiDZ Białystok), lipiec 2003  
(imię, nazwisko, data)

Wzór ODZ 1985

Miejsce przechowywania negatywów: ROBiDZ Białystok