

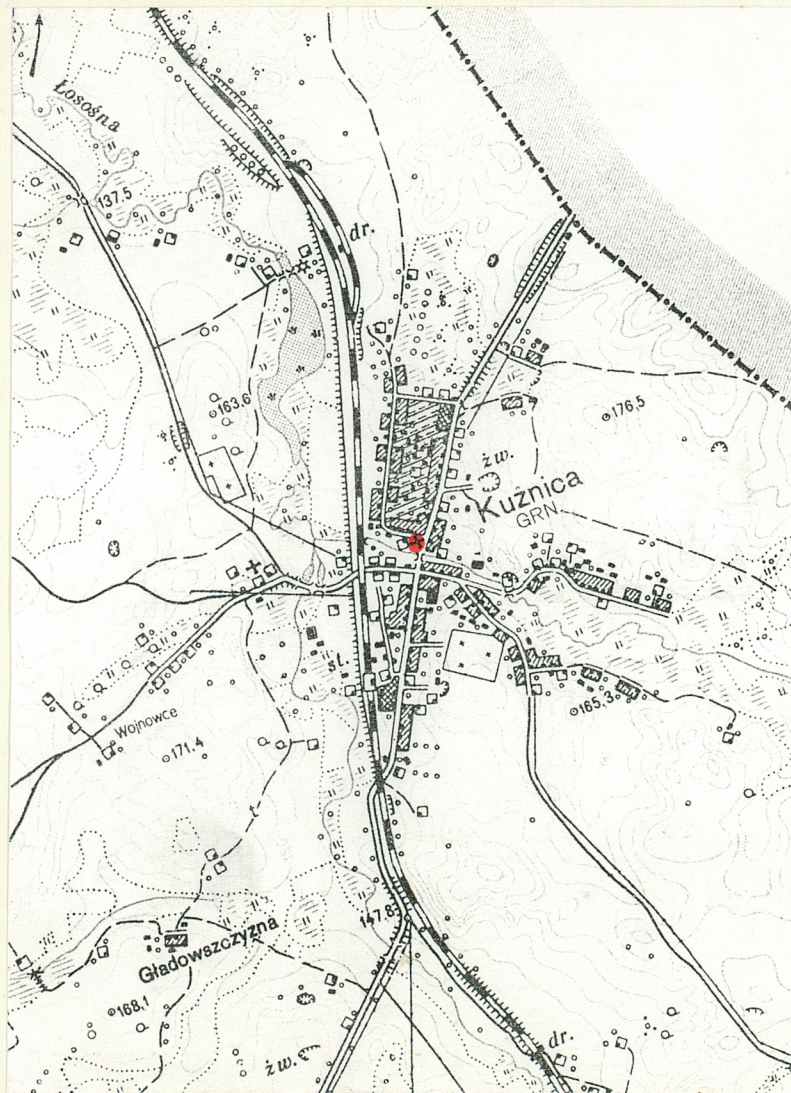
1. Obiekt

KOŚCIÓŁ PARAFIALNY p.w. OPATRZNOŚCI BOŻEJ

2. Czas powstania  
1863-1864

3. Miejscowość  
KUZNICA

11. Zdjęcia, rzut, przekrój, sytuacja, orientacja



4. Adres

ul. Plac 1000-lecia 15

nr hipoteczny .....

5. Przynależność administracyjna  
białostockie

województwo .....

loco

gmina .....

pow. sokółka

6. Poprzednie nazwy miejscowości

Kuźnica Białostocka

7. Przynależność administracyjna  
1 VI 1975

województwo białostockie

powiat .....

Sokółka

8. Właściciel i jego adres

Parafia Rzymskokatolicka  
Opatrzności Bożej  
16-123 Kuźnica Białostocka  
ul. Plac Tysiąclecia 15

9. Użytkownik i jego adres

j.w.

10. Rejestr zabytków

Nr A-777

data 2-XI-1983



## 12. Autorzy, historia obiektu, określenie stylu.

Kościół został zbudowany w latach 1863-1864 (w czasie trwania Powstania Styczniowego), w oparciu o plany z czasów pruskich. Autor projektu nieznany. Nad przebiegiem budowy czuwał ks. Adam Pisanko. Kościół mierzył 48 arszyn i I werszek długości, 24 arszyny i 4 werszki szerokości i 13 arszyn wysokości. Poświęcony został 15.XII.1864 r. przez dziekana grodzieńskiego ks. Aleksandra Gintora. Za probostwa ks. A. Bilmina (1895-1899) wykonano żelazne bramy na cmentarz przy kościele, sprowadzono do ołtarza głównego obraz Matki Boskiej Częstochowskiej. W 1896 r. sprowadzono z Westfalii dwa dzwony. W latach 1900-1903 wykonano w kościele posadzkę z płytek cementowych?), zakupiono obrazy. W 1911 r. zakupiono wykonane w Wilnie przez Wacława Bierackiego organy. Zbudowano nowe konfesjonały. Pierwotnie ołtarze były w stylu neoromańskim, drewniane. W latach 1913-1914 przeprowadzono gruntowny remont. M.in. zmieniono pokrycie dachowe - blacha ocynkowana, wykonano dwie mosiężne, złożone kule na wieżach, na których umocowano dwa żelazne krzyże. Zakrystię przeniesiono ze strony pn. na pd. 24 lipca 1944 r. kościół uległ częściowemu zniszczeniu, w wyniku toczących się walk radziecko-niemieckich. Wybuchł pożar. Zawaliło się sklepienie niszcząc posadzkę. Pozostały jedynie mury. Znacznemu zniszczeniu uległa prawa wieża. Po przejściu frontu przystąpiono do odbudowy. Mury nakryto dachem, na prawiono posadzkę i od 22 listopada 1944 roku nabożeństwa odprawiano w kościele. Styl: z użyciem form historyzujących neorenesansowych i neogotyckich.

## 13. Opis (sytuacja, materiał i konstrukcja, rzut, bryła, elewacje, wnętrze, wyoszaenie, instalacje)

Sytuacja: Kościół położony jest na działce, wśród zabudowy mieszkalnej, jednorodzinnej. Od wschodu i południa przylega ona do Placu 1000-lecia. Od zachodu granicą jest rzeka Zwegra. Cmentarz przykościelny ogrodzony jest dookoła murem kamiennym. W jego obrębie znajduje się w/w kościół, kilka grobów oraz starodrzew liściasty - lipy, wiązy, klony. Bezpośrednie sąsiedztwo stanowią budynki Urzędu Gminy i Domu Kultury. W odległości kilkuset metrów znajduje się przejście graniczne między Polską, a Białorusią.

Materiał, konstrukcja, technika: Ławy i stopy fundamentowe z kamienia polnego na zaprawie wapiennej - ściany fundamentowe z kamienia polnego na zaprawie wapiennej - ściany nadziemne z cegły ceramicznej na zaprawie wapiennej - ściany w wieżach częściowo wykonane z kamienia na zaprawie wapiennej - ściany zewnętrzne i wewnętrzne pokryte tynkiem wapiennym, malowane farbą emulsyjną - filary z cegły ceramicznej na zaprawie wapiennej, wnętrze uzupełnione piaskiem z kamieniami - strop stanowią belki drewniane oparte na ścianach zewnętrznych i wewnętrznych, do belek od spodu przybite są deski grubości 25 mm na styk, na deski bite są drabnice, całość otynkowano - konstrukcja dachu: krokwie drewniane z jętką podparte w środku płatwiami wzdłuż kościoła. Płatwie podparte słupami drewnianymi. Na każdej belce oparta i zamocowana krokiew. Pokrycie dachu - blacha ocynkowana, okna stalowe - drzwi metalowe i drewniane - Posadzki - terakota, w prezbiterium - marmurowe.

Rzut: Wolnostojący, niepodpiwniczony, na planie wydłużonego prostokąta. Korpus trójnawowy, halowy, czteroprzęsłowy, poprzedzony od frontu prostokątną kruchtą i dwiema wieżami; prezbiterium wyodrębnione, prostokątne, zamknięte półkoliście, po jego bokach prostokątne pomieszczenia zakrystii i skarbczyka.

Bryła: Prostopadłościenny <sup>Korpus</sup> z wyodrębnionym, nieco niższym prezbiterium, ujętym po bokach niskimi pomieszczeniami zakrystii. Fasadą zaakcentowaną układem dwóch czworobocznych wież, symetrycznie usytuowanych po obu stronach kruchty. Dachy dwuspadowe nad korpusem i prezbiterium, pulpitowe nad zakrystiami, ostrosłupowe hełmy nad wieżami.

### Elewacje:

Fasada trójdzielna, z trójkątnym szczytem nad częścią środkową, ujęta w czworoboczne, dwukondygnacyjne wieże dołem wtopione w korpus. Na osi wysoka, uskokowa wnęka ostrołukowa, w tynkowym obramieniu, mieszcząca otwór drzwiowy zamknięty łożkiem odcinkowym, pozorny kliniec między dwiema płycinami, napis: PROVIDENTIA DEI/FUNDAVIT/ A.D.1864// - w profilowanej ramce, naświetlnia. Wokół niej tynkowe obramienie zamknięte trójkątnym szczytem, z okulusem w polu. W zwieńczeniu gzyms z podwieszonym, tynkowym fryzem z ostrołukowych arkadek przechodzącym na wieże. Dolna kondygnacja wież z ostrołukowymi blendami, z opaską tynkową wokół łuku. Arkatura z obu stron ogrymsowana. W drugiej kondygnacji wieże przeprute ostrołukowymi przezroczami, z tynkowymi opaskami wokół łuku, zwieńczone trójkątnymi szczytami, nakryte ostrosłupowymi hełmami. Elewacje boczne: Wieże o podziałach i otworach jak w fasadzie. Elewacje dzielone pilastrami, na końcach - narożnikami, z szerokim fryzem pod okapem. Na osiach okna ostrołukowe z opaskami tynkowymi wokół łuku. W skarbczyku jedno, w zakrystii dwa małe okna, bez opasek.



<p>14. Kubatura</p> <p>6482,6 m<sup>3</sup></p>	<p>15. Powierzchnia użytkowa</p> <p>354,3 m<sup>2</sup></p>	<p>16. Przeznaczenie pierwotne</p> <p>sakralne</p>	<p>17. Urzycowanie obecne</p> <p>sakralne</p>
<p>18. Prace budowlane i konserwatorskie, ich przebieg i dokumentacja</p> <p>1952 r.- montaż organów wykonanych w Fabryce Organów Stefan Krukowski i Syn w Piotrkowie Trybunalskim, zakup Stacji Drogi Krzyżowej i Żłobka</p> <p>1957 r.- wykonano instalację elektryczną, prowadzono prace remontowe, zakupiono nowe obrazy, konsefionały, ławki</p> <p>16.VI.1983 r.- wykonano ołtarz stały murowany- Kazimierz Romański z Kielc</p> <p>1985 r.- w prezbiterium wykonano mozaikę- Stanisław Janiszewski z Łodzi</p> <p>IX-X, 1992r.- w prezbiterium wykonano witraże- Roman Godlewski z Ciechanowca.</p>		<p>19. stan zachowania (fundamenty, ściany zewnętrzne, ściany wewnętrzne, sklepienia, stropy konstrukcje dachowe, pokrycie dachu, wyposażenie i instalacje)</p> <p>Elewacje: ogniskowo zawilgocenia, miejscowe ubytki i odpryski tynku, pęknięcia gzymsu: od strony pn.- dwa, od strony pd.- pięć. Ściany wewnątrz kościoła w nawie bocznej zakopcone- wynik ogrzewania olejem opałowym za pomocą dmuchawy. Stropy drewniane i częściowo więźba dachowa uległy w znacznym stopniu korozji biologicznej. Posadzka zniszczona z wieloma ubytkami. Szczyt w elewacji frontowej z pozostałościami dachówek.</p> <p>20. Najpilniejsze postulaty konserwatorskie      Remont kapitalny:</p> <p>Tynki zewnętrzne wymagają usunięcia i położenia nowych zartartych na gładko. Cokoł wymaga wykonania obróbki kamiennej.</p> <p>Wymiana pokrycia dachu i obróbek blacharskich. Zabezpieczenie antykorozyjne okien. Malowanie ścian wewnątrz świątyni.</p> <p>Wymiana posadzki. Pilna potrzeba wymiany stropów. Wzmocnienie fundamentów i filarów.</p>	



21. Akta archiwalne (rodzaj aktu, numer i miejsce przechowania)

Inwentarze kościoła Rzymsko-katolickiego w Kuźnicy z lat: 1783, 1811, 1817, 1824, 1863, 1919, 1945.- Archiwum Parafialne w Kuźnicy.

Wizytacje pasterskie przeprowadzone w latach: 1927, 1931, 1939, 1969.- AP Kuźnica.

Budowa organów w Kuźnicy 1950-1952.- AP Kuźnica.

Sprawy malowania i elektryfikacji kościoła 1955-56; Plan instalacji elektrycznej.- AP Kuźnica.

22. Bibliografia

A. Radkiewicz, Zarys dziejów Parafii Rzymskokatolickiej w Kuźnicy, Kuźnica 1993r., maszynopis w posiadaniu PSOZ O/W Białystok, sygn. 4349.

Kuźnica. Inwentaryzacja kościoła Rzymskokatolickiego, 1993r., oprac. inż. Stanisław Kozak, kserokopia PSOZ O/W Białystok, sygn. 4351.

Projekt techniczny rekonstrukcji Kościoła parafialnego p.w. Opactwa Bożej w Kuźnicy, Plac 1000-lecia, dz.Nr geodezyjny 1032, oprac mgr inż. arch. Bałasz Michał, 1993r.- PSOZ O/W Białystok, sygn. 4351.

E.Chłopicki, Notatki z różnoczasowych podróży po kraju ( Inflanty, Zmudz, Litwa, Pobereże), Warszawa 1863, s.105.

M. Orłowicz, Przewodnik ilustrowany po województwie białostockim, Białystok 1937, s.224.

23. Źródła ikonograficzne i fotografie (rodzaj, miejsca przechowania, sygnatury)

Fasada kościoła, fot. z ok. 1914 r., w zbiorach Parafii w Kuźnicy, neg. d. PKZ Warszawa nr 127952.

24. Uwagi różne

Rekonstrukcja i remont kapitalny kościoła par. przywrócić powinien wartości i formy historyczne.

25. Opracował

tekst mgr Dariusz Stankiewicz, 12.IX.1993r.

plany, rysunki

inż. Stanisław Kozak, VIII.1993r.

zdjęcia fotogr

mgr Barbara Tomecka 27.VII.1993r.

miejsce przechowania negatywów

PSOZ O/W Białystok

Karta po wypełnieniu podlega ochronie na podstawie przepisów prawa autorskiego

26. Adnotacje o inspekcjach, informacje o zmianach (daty, imiona i nazwiska wypełniających)

27. Załączniki

szt. 2.



## 1. Miejscowość

KUZNICA

## 2. Obiekt (nazwa jak w karcie)

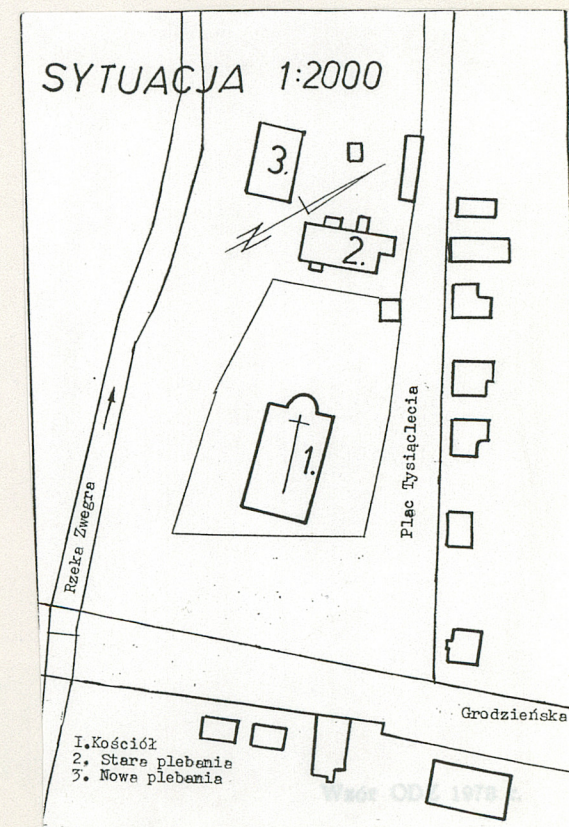
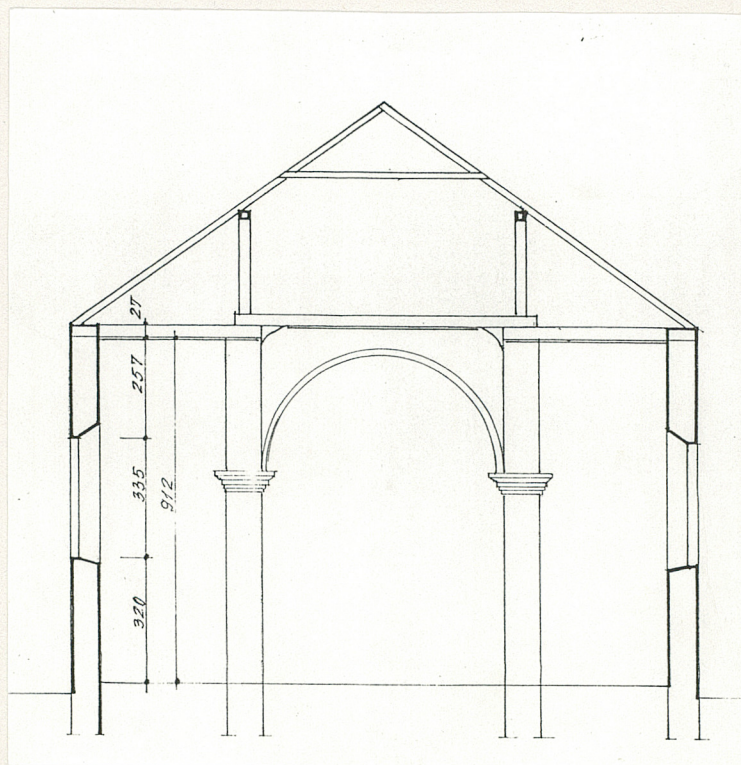
Kościół par. p.w.  
Opatrzności Bożej

## 3. Zawartość wkładki (nazwa obiektu lub materiału uzupełniającego)

rzut, przekrój w skali I: 200 ,plan sytuacyjny w skali I:2000  
c.d. opisu

Elewacje boczne: Absyda z trzema oknami między pilastrami. W zakrystii i skarbczyku/ składziku/- prostokątne otwory wejściowe. Wnętrze: We wnętrzu wąskie nawy boczne wydzielone trzema parami kwadratowych filarów o sfazowanych narożach, otwarte do nawy głównej półkolistymi arkadami. Ściany boczne naw dzielone pilastrami. Okna w ostrołukowych wnękach. Tęcza półkolistą. Kruchta międzywieżowa otwarta do nawy głównej półkolem. Powyżej chór muzyczny z murowaną ścianką balustradową, na nawę główną otwarty półkolistą arkadą. Wnętrze przykryte sklepieniami płaskimi, nad nawą główną zwierciedlanym. Mozaika w prezbiterium wykonana w 1985r. przez artystę Stanisława Janiszewskiego z Łodzi. Ołtarz stały, murowany wykonał w 1983r. Kazimierz Romański z Kielc. Witraże w prezbiterium wykonał w 1992 roku Roman Godlewski z Ciechanowca.

Instalacje: elektryczna, oświetleniowa podtynkowa w rurkach Bergmana, nagłośnienie, ogrzewanie olejem opałowym za pomocą dmuchawy.



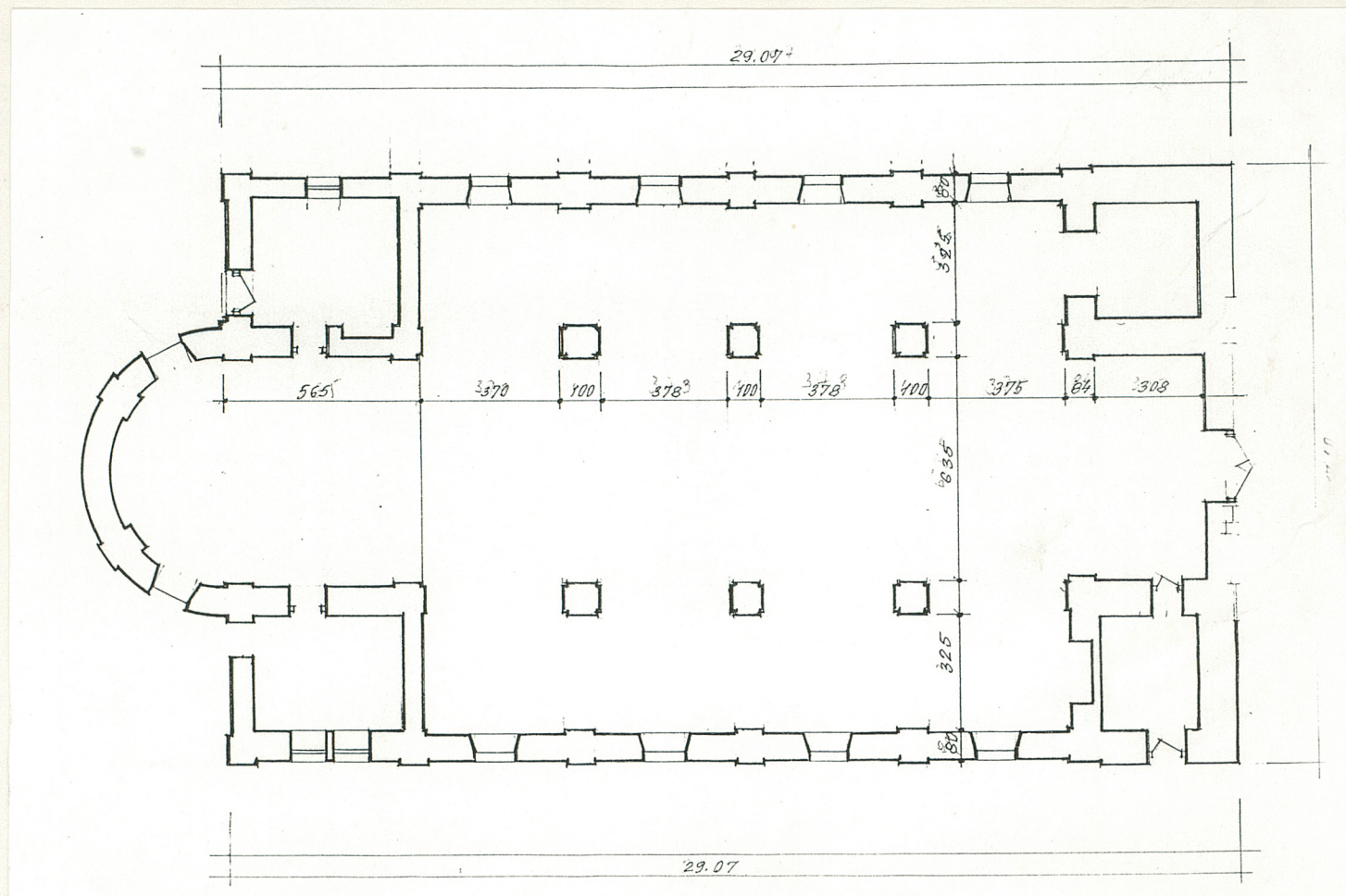
Wkładkę założył: mgr Dariusz Stenkiewicz

(imię nazwisko, data)

Miejsce przechowywania negatywów: PSOZ O/W Białystok

LZGraf Biała Podl. z. 759 90 5600



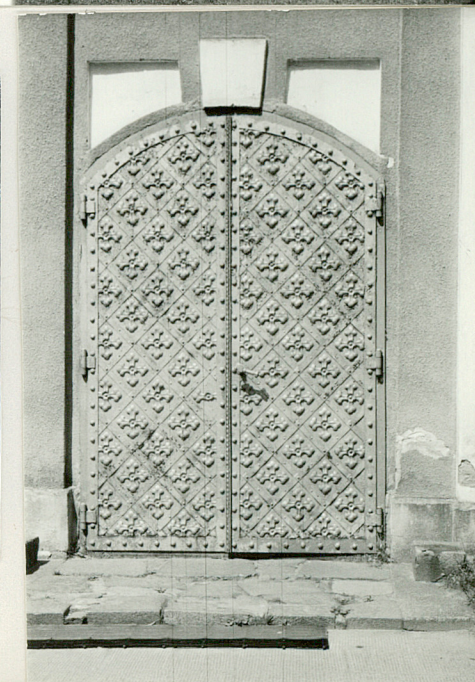
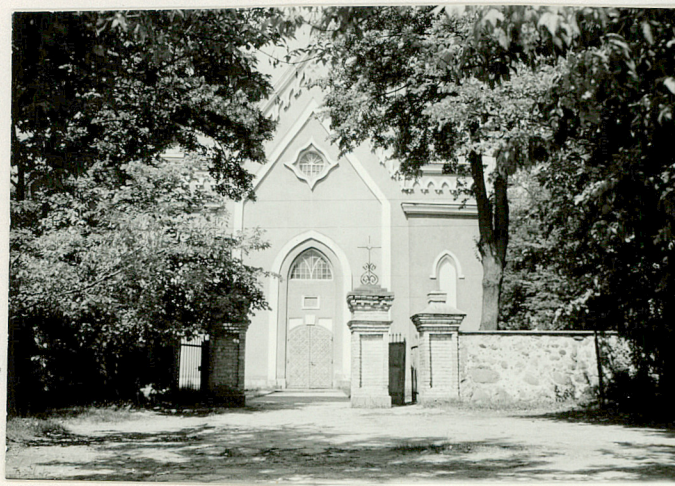




1. Miejscowość  
KUZNICA

2. Obiekt (nazwa jak w karcie)  
Kościół par. p.w.  
Opatrzności Bożej

3. Zawartość wkładki (nazwa obiektu lub materiału uzupełniającego)  
zdjęcia fotograficzne szt. 12



Wkładkę założył: mgr Dariusz Stankiewicz 12.09.1993r.  
(imię nazwisko, data)

Miejsce przechowywania negatywów: PSOZ O/W Białystok

LZGrał Biała Podl. z. 759 90 5000







1.Miejscowość <b>Kuźnica</b>	2.Obiekt (nazwa jak w karcie) <b>Kościół par. p.w. Opatrzności Bożej</b>	3.Zawartość wkładki (nazwa obiektu lub materiału uzupełniającego) <b>Aktualizacja stanu zachowania obiektu, październik 2003</b>
---------------------------------	---	---

4. Adres:

16-123 Kuźnica Plac Tysiąclecia 15

5.Przynależność administracyjna:

województwo: podlaskie

powiat: Sokółka

gmina: Kuźnica

8. Właściciel i jego adres:

Parafia rzym.-kat. Opatrzności Bożej

9.Użytkownik i jego adres: j.w.

19. Stan zachowania:

Stan zachowania dobry, po remoncie: płaskie stropy zmieniono : w nawie głównej na sklepienie kolebkowe, a w absydzie na konchę; sklepienia i stropy naw bocznych uzyskały nową polichromię; wymieniono posadzki; wstawiono okna witrażowe; wykonano gładkie tynki zewnętrzne (widoczne lekkie zawilgocenia).



Wkładkę założył: mgr Aneta Kulak, mgr Iwona Górską, mgr Grzegorz Ryżewski (ROBiDZ Białystok), 2003-10-20  
(imię, nazwisko, data)

Miejsce przechowywania negatywów: ROBiDZ Białystok

Wzór ODZ 1