

1. Obiekt

KOŚCIÓŁ FIL. p. w. Św. Anny

2. Czas powstania

pocz. w. XVII

3. Miejscowość

STARA KAMIENNA

11.



4. Adres Kamienna Stara

nr hipoteczny

5. Przynależność administracyjna

województwo białostockie

gmina Dąbrowa Białostocka
pow. Sokołka

6. Poprzednie nazwy miejscowości

7. Przynależność administracyjna
przed 1.VI.1975

województwo białostockie
powiat Dąbrowa Białostocka

8. Właściciel i jego adres

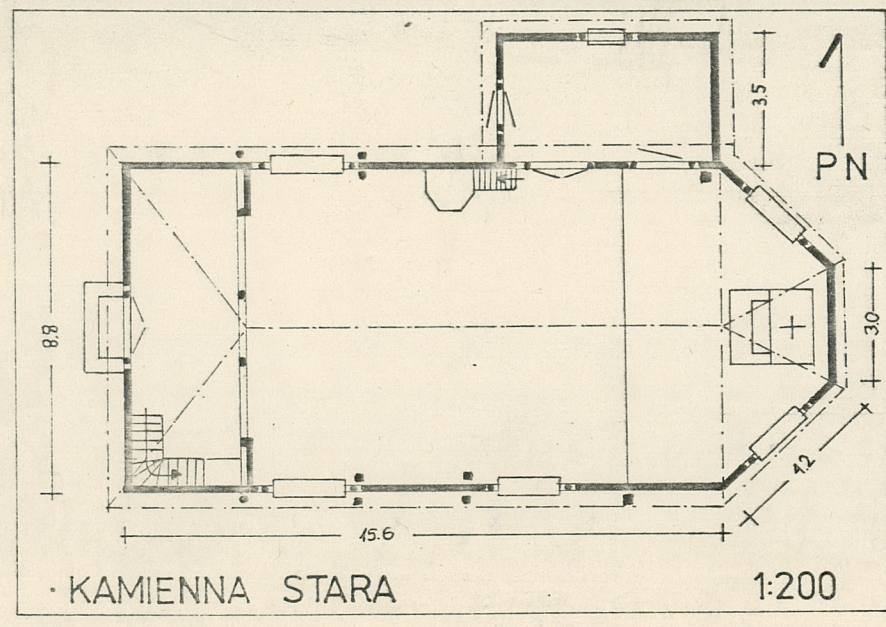
Parafia Rzym.-Kat.
Dąbrowa Białostocka

9. Użytkownik i jego adres

J.W.

10. Rejestr zabytków

Nr 329 data 6.12.1968



autor zdjęć J. Krzyszkowski, IX.1977 r.
data wykonania
miejsce przechowywania negatywów PKZ Kraków

12. Autorzy, historia obiektu, określenia stylu.

Kościół zbudowany pocz. w. XVII /1610?/. Wielokrotnie odnawiany; ostatnio: 1929 wymiana pokrycia dachu ze strzechy na blachę oraz gruntownie 1967-1975 /p, poz. 18/.

Kościół reprezentuje najprostszy układ przestrzenny - salowy, bez wyodrębnionego prezbiterium i bez detalu ciesielskiego. Należy do najstarszych drewnianych kościołów rzym.-kat. na wsch. obszarach kraju. W wyniku ostatnich remontów w znacznej mierze utracił walory artystyczne i zabytkowe. Manierystyczny ołtarz tryptykowy z pocz. w. XVII należy do cenniejszych zabytków tego rodzaju.

13. Opis (sytuacja, materiał i konstrukcja, rzut, bryła, elewacje, dach, wnętrze wyposażenie, instalacje)

Kościół usytuowany w pn.-wsch. części wsi, po zach. stronie drogi wiodącej do Dąbrowy Białostockiej, na nieznacznie ponad otaczający teren wyniesionej platformie, występującej ku zach. półkuliście. Otoczony dawnym cmentarzem, częściowo odciętym od drogi murem kamiennym, od innych stron szkarpa terenu, w kręgu starych drzew, wśród których kilka parusetletnich lip. Orientowany. Drewniany, na podmurówce z kamienia polnego, łączzonej zaprawą wapienno-piaskową. Konstrukcji zrębowej; wzniesiony z bali; zwęgłowania prawdopodobnie łączone na zamek, bierwiona z krytym czopem. Na zewnątrz ściany szalowane deskami pionowymi w czterech strefach; od wewnątrz obite w dolnej strefie boazerią, w górnej płytami pilśniowymi. Strop płaski i podłoga z desek. Ściany umocnione obustronnie nowymi lisicami. Salowy, z niewyodrębnionym prezbiterium, zaakcentowanym balustradą tralkową, od wsch. zamknięty trójbocznie. Od pn. przybudowana zakrystia, prostokątna, pierwotnie mniejsza, komunikująca się z wnętrzem dwoma wejściami. Chór muzyczny wsparty na dwóch słupach, z płaskim parapetem o ażurowej dekoracji. Wnętrze oświetlone dużymi prostokątnymi oknami /pierwotne były znacznie mniejsze/; okna ościeżnicowe, dwuskrzydłowe, czterokwaterowe z kratownicami, w obramieniach opaskowych; w zamknięciu od wsch. dwa, w ścianie pd. dwa i w ścianie pn. jedno; ponadto jedno okno w ścianie zach., mniejsze, nad chórem muzycznym. W zakrystii jedno okno od pn. Drzwi główne od zach. dwuskrzydłowe, deskowe ze szponami. Drzwi zewnętrzne do zakrystii od zach., jednokrzydłowe; drzwi między zakrystią i wnętrzem: po stronie wsch. jedno-, po stronie zach. dwuskrzydłowe. Gzyms podokapowy zewnętrzny profilowany, wydarty. Dach wysoki o jednej kalenicy, o połaciach lekko załamanych przez nadbicie przysuwnic do krokwi, pobity blachą; wokół podwieszane rynny z rurami spustowymi. Na jednej z krokwi jakoby wypisana data: "1610" /informacja miejscowa, nie sprawdzona/. Ponad zamknięciem od wsch. nakrycie trójpołaciowe, połać zach. skośna. Zakrystia nakryta oddzielnym daszkiem pulpituowym o łagodnym spadku. Teren kościelny oddzielony od strony drogi /od wsch./ i fragmentarycznie od pd. murem z głazów narzutowych łączonych zaprawą wapienno-piaskową, z nowszą wylewką cementową na koronie; zagięty odcinek muru od pn.-wsch. zrujnowany, jego przebieg zaznaczony resztkami kamieni. W ciągu muru blisko pd.-wsch. narożnika bramka, utworzona z dwóch czworobocznych filarów,

zwieńczonych namiotowo z ozdobnymi, żelaznymi krzyżami. W obrębie ogrodzenia, przy narożniku pd.-wsch. mogiła, z ozdobnym żelaznym krzyżem z w. XX. Opodal dzwonniczka, wzniesiona 1975, z czterech żelaznych rur z blaszanym, czterospadowym zadaszaniem.

W sąsiedztwie pd.-zach. narożnika kościoła prymitywna ambona polowa zbita z desek z drabiniastymi schodkami, wsparta o pień parusetletniej lipy. Wyposażenie wnętrza kościoła p. rubr. 24. Kościół posiada instalację elektryczną.

14. Kubatura 1260 m ³	15. Powierzchnia użytkowa 180 m ²	16. Przeznaczenie pierwotne sakralne. kościół rzym.-kat.	17. Użytkowanie obecne kościół filialny rzym.-kat.
-------------------------------------	---	---	---

18. Prace budowlane i konserwatorskie, ich przebieg i dokumentacja

W latach 1967 - 1975 kościół był gruntownie remontowany. W trakcie remontu dokonano wymiany szalunku ścian, stropów i podłóg, gruntowny remont chóru muzycznego z wymianą balustrady i budową nowych schodów, przekształcenie okien i położenie nowego pokrycia dachowego. Wzniesiono nową zakrystię. Wykonano również częściowo nowe wyposażenie wnętrza i różne roboty pomniejszych w otoczeniu, w tym postawienie dzwonnicy 1975. Prace wykonywane systemem gospodarczym ze środków parafii i miejscowej ludności. Wiele efektów tego remontu - niezależnie od zabezpieczenia technicznego kościoła - budzi zastrzeżenia ze stanowiska konserwatorskiego.

20. Najpilniejsze postulaty konserwatorskie

Opracowanie programu przyszłych prac konserwatorskich, których celem powinno być przywrócenie maksimum walorów zabytkowych kościołowi. W tym celu postuluje się opracowanie dokumentacji naukowo-histerycznej z odpowiednim studium konserwatorskim.

19. Stan zachowania (fundamenty, ściany zewnętrzne, ściany wewnętrzne, sklepienia, stropy, konstrukcje dachowe, pokrycie dachu, wyposażenie i instalacje)

Stan zachowania kościoła bardzo dobry.

21. Akta archiwalne (rodzaj akt, numer i miejsce przechowywania)

22. Bibliografia

Zabytki Architektury i Budownictwa w Polsce,
Województwo Białostockie; Bibl. Muz. i O.Z.
ser. A, t. VII, z. 1, s. 11.

23. Źródła ikonograficzne i fotografie (rodzaj, miejsce przechowywania, sygnatury)

Fotografie dawnego stanu w posiadaniu Archiwum
Biura Badań i Dokumentacji Zabytków w Białymstoku.

24. Uwagi różne

Wyposażenie wnętrza: Ołtarz manierystyczny pocz.
w. XVII, w kształcie tryptyku z nieruchomymi skrzy-
dłami, z parą kolumnienek kanelowanych z dekoracją
okuciową oraz zwieńczeniem i naddatkami o wykrojach
w typie okuciowo-kartuszkowych; w nim obrazy mal. na
desce: w polu środkowym św. Anna Samotrzeć, na skrzy-
dłach św. Helena i Katarzyna, w zwieńczeniu Ukrzy-
żowanie. Chrzcielnica granitowa 1603, w kształcie
prymitywnego kielicha, na kolistej podstawie. W za-
krytych obrazach M.B. Karmiącej, ludowy w. XIX oraz rzeź-
by: 1. Chrystus Nazareński; 2. krucyfik; obie ludowe.

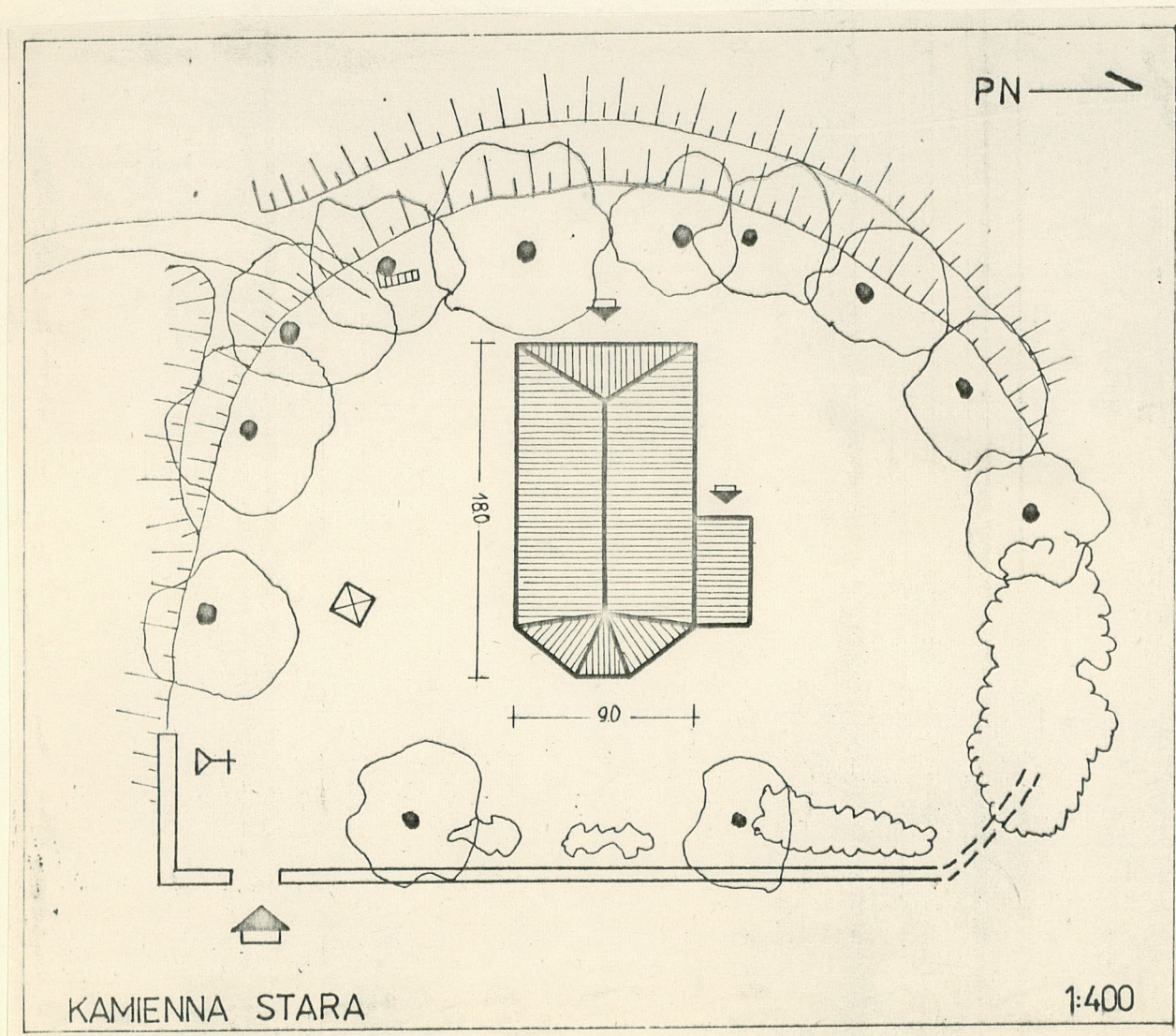
25. Wypełnił IX. 1977 r.

mgr M. Kornecki
mgr M. Majka
/PKZ O/Kraków/

26. Sprawdził

KAMIENNA STARA kościół fil.

fotografie uzupełniające



K A M I E N N A S T A R A kościół fil.

planik sytuacyjny i fotografie uzupełniające

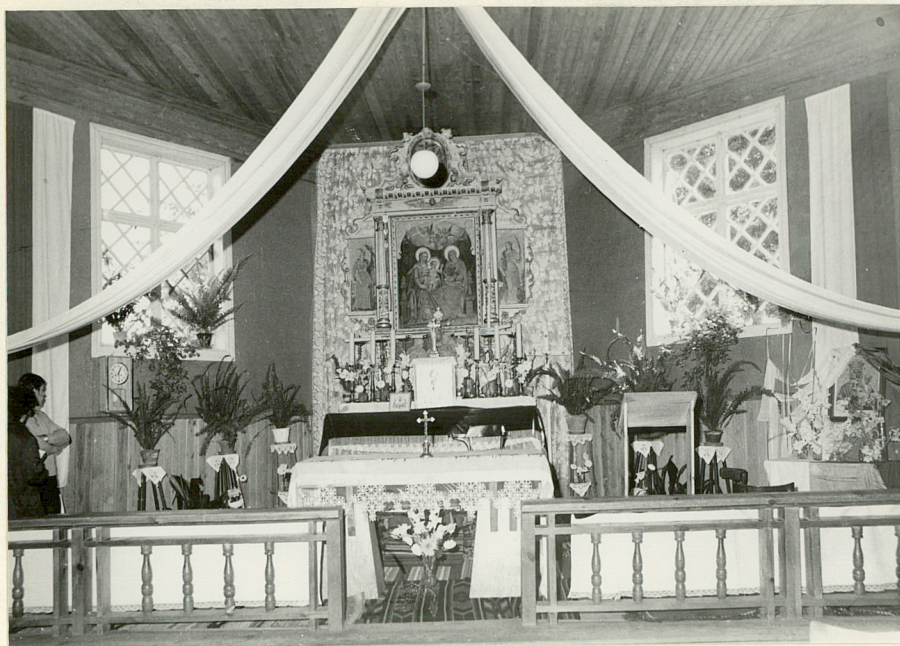


K A M I E N N A S T A R A kościół fil.

fotografie uzupełniające



KAMIENNA STARA kościół fil.



fotografie uzupełniające -

