

A B C D E F G H I J K L Ł M N O P R S T U V W X Y Z

Nr

4507

1. Obiekt

2009/1

**KOŚCIÓŁ PARAFIALNY p.w. MATKI BOSKIEJ ANIELSKIEJ**

2. Czas powstania

1912-1922 r.

3. Miejscowość

**CZARNA WIEŚ KOŚCIELNA**

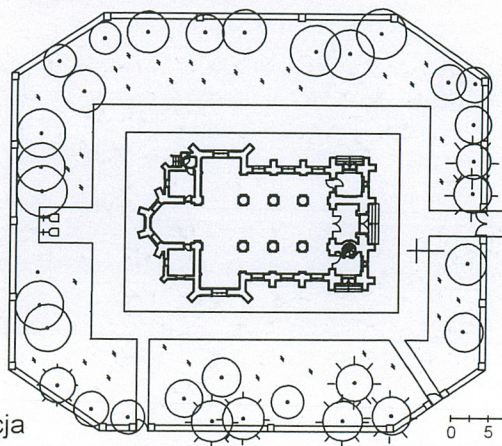
11. Zdjęcia , rzut , przekrój , sytuacja , orientacja



Fot. Widok ogólny ze wschodu



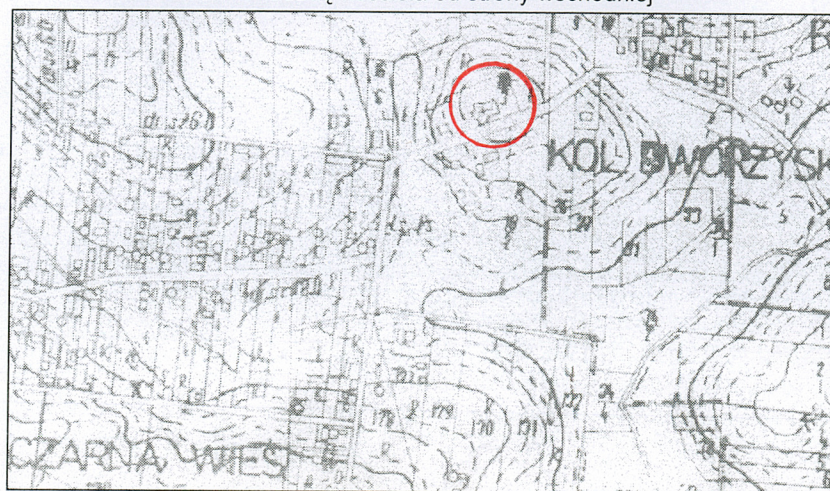
Fot. Widok na fasadę kościoła od strony wschodniej



Sytuacja

plebania

0 5 10 m



Orientacja

0 100 200 m

4. Adres

16-404 Czarna Wieś Kościelna

nr hipoteczny.....

5. Przynależność administracyjna

Województwo podlaskie

Powiat białostocki

Gmina Czarna Białostocka

6. Poprzednie nazwy miejscowości

7. Przynależność administracyjna do 01.01.1999r.

Województwo Podlaskie

Gmina Czarna Białostocka

8. Właściciel i jego adres

Parafia rzymskokatolicka p.w. Matki Boskiej Anielskiej; 16-404 Czarna Wieś Kościelna

9. Użytkownik i jego adres

Parafia rzymskokatolicka p.w. Matki Boskiej Anielskiej ;16-404 Czarna Wieś Kościelna

10. Rejestr zabytków

nr data

A-356 z 4.07.2011



12. Autorzy, historia obiektu, określenie stylu

Nazwisko projektanta nieznane.

Starania o uzyskanie pozwolenia na budowę kościoła parafialnego rozpoczęli mieszkańcy Czarnej Wsi kościelnej w 1908 roku. Rozpoczętą w 1912 r. budowę przerwano w czasie I wojny światowej, ostatecznie kościół ukończono w początkach lat 20 XX wieku.

Kościół zbudowany w stylu neogotyckim, reprezentuje typ „katedr wiejskich”, budowanych na przełomie XIX i XX w. na terenie dawnego zaboru rosyjskiego. Obiekt posiada wartości historyczne i artystyczne.

13. Opis ( Sytuacja, materiał i konstrukcja, rzut, bryła, elewacje, wnętrze, wyposażenie, instalacje )

**Sytuacja:** Kościół usytuowany wśród zabudowań wsi o nieregularnym rozplanowaniu, po północnej stronie ulicy wiejskiej na terenie cmentarza kościelnego, od wschodu poprzedzony rozległym placem przedkościelnym, nie orientowany, prezbiterium zwrócony na zachód.

**Materiał i konstrukcja:** murowany z czerwonej cegły licowej na zaprawie wapiennej – piaskowej, na cokole z ciosów kamiennych, wewnątrz tynkowany, malowany i polichromowany, ściany naw bocznych i wieży opięte szkarpami, nawy przesklepione sklepieniami krzyżowo – żebrowymi, w prezbiterium dekoracyjne sklepienie gwiazdiste, sklepienia nad otworami wejściowymi ceglane, odcinkowe, wieża krokwiowa o krokwiach usztywnionych krzyżulcami, kryty blachą ocynkowaną na deskowaniu pełnym, schody na chór kręte, ceglane z betonową wylewką, schody przed wejściem głównym i bocznym z ciosów granitowych, schody wejściowe do zakrystii północnej z balustradą betonową, okna prostokątne zamknięte ostrołukowo, stalowe, główne drzwi wejściowe drewniane, dwuskrzydłowe, płycinowe, pozostałe jednoskrzydłowe, płycinowe, posadzka wzorzysta z drobnych płytek terakotowych. Krzyże wieńczące wieże i sygnaturkę żelazne, krzyże nad wejściem głównym i nad szczytami transeptu betonowe, czapki nad szkarpami betonowe.

**Rzut:** na planie krzyża łacińskiego z zamkniętym trójbocznie prezbiterium po obu stronach którego mieszczą się kwadratowe zakrystie, zakrystia północna z niewielkim przedsionkiem z wejściem od zachodu.

**Bryła:** rozczłonkowana, prostopadłościenna, jednokondygnacyjna, od wschodu poprzedzona dwoma czterokondygnacyjnymi, kwadratowymi do poziomu kalenicy wieżami, wyżej ośmiobocznymi, nakrytymi wyniosłymi ośmiopłaciowymi dachami ostrosłupowymi, otoczonymi u podstawy wieńcem szczyków; nad nawami dach dwuspadowy, nad transeptem niższy, wnikały w dach nad nawami, nad skrzyżowaniem naw i transeptu sygnaturka nakryta ostrosłupowym dachem ośmiopłaciowym, nad prezbiterium dach pięciopłaciowy, nad zakrystiami daszki dwupłaciowe, opadające ku narożom zewnętrznym pomieszczeń.

**Elewacje:**

**wschodnia, główna:** trójosiowa, oś środkowa wycofana, mieści w przyziemiu portal główny zamknięty ostrołukowo i nakryty daszkiem dwuspadowym zwieńczonym krzyżem z dwuskrzydłowymi głównymi drzwiami wejściowymi do których wiodą architektonicznie potraktowane szerokie schody kamienne. Nad portalem rozeta, całość zamyka blankowany szczyt, którego linię powtarza ostrołukowy fryz arkadkowy z pionowymi szczylinami oświetlającymi poddasze. Wieże tworzące osie boczne wysunięte przed oś środkową czterokondygnacyjne opięte czterostopniowymi szkarpami sięgającymi blankowanego szczytu osi środkowej, W przyziemiu wież w głębokiej wnęce prostokątny otwór, okienny zamknięty ostrołukowo z oknem wielokwaterowym, w oknie południowym wtórnie wstawiona rzeźba Św. Krzysztofa; w kondygnacji drugiej znacznie większy otwór ostrołukowy podzielony laskowaniem na bliźniacze okna ostrołukowe, pod nim zdwojona tynkowana blenda, kondygnacji trzeciej bliźniacze tynkowane blendy zamknięte ostrołukowo w polu których wąskie prostokątne przeźrocze. Kondygnację czwartą stanowi duży tynkowany okulus, wyżej wieże dwustopniowo ścięte przechodzą w ośmioboczną latarnię, przeprutą długimi zamkniętymi ostrołukowo przeźrocami przesłoniętymi żaluzjami, nad którymi trójkątne szczytiki wypełnione tynkowanym okulesem przesłaniającym podstawę wysokiego ośmiopłaciowego dachu zwieńczonego galką z krzyżem.

**południowa, boczna:** pięcioosiowa, niesymetryczna; oś zachodnią stanowi południowa ściana poprzedzająca prezbiterium zakrystii o oszkarpowanym narożu płd. – zach., zamknięta gzymsem kostkowym z pojedynczym oknem zamkniętym łukiem ostrym, dalej południowa ściana szczytowa transeptu, zwieńczona blankowanym szczytem, ujęta skośnymi, dwustopniowymi skarpami, pole środkowe wypełnia wielki ostrołukowy otwór okienny wypełniony triforium z rozetą, pod szczytem fryz arkadkowy, arkady wypełniają wąskie wydłużone prostokątne przeźrocza. Partię środkową stanowi ściana nawy, wsparta dwoma dwustopniowymi szkarpami, między którymi ostrołukowe duże okna. Skrajną oś zachodnią stanowi wieża, w przyziemiu której boczne drzwi wejściowe z naświetlem, wyżej wieża opracowana jak w elewacji głównej.

**zachodnia, od strony prezbiterium:** trzyosiowa, w części środkowej znacznie wysunięte trójbocznie zamknięte, oszkarpowane prezbiterium, w ścianie czołowej i skośnych którego okna ostrołukowe. Osie skrajne stanowią zakrystie z ostrołukowymi oknami w ścianach zachodnich, do zakrystii północnej przylega od północy niewielki przedsionek z drzwiami wejściowymi z naświetlem, do którego wiodą czterostopniowe schody z balustradą.

**północna, boczna:** jednokondygnacyjny, opracowana jak elewacja południowa

**Instalacje:** elektryczna, odgromowa, nagłaśniająca, ogrzewanie nawiewne – nieczynne.



<p>14. Kubatura</p> <p>4200 m<sup>3</sup></p>	<p>15. Powierzchnia użytkowa</p> <p>460 m<sup>2</sup></p>	<p>16. Przeznaczenie pierwotne</p> <p>sakralne</p>	<p>17. Użytkowanie obecne</p> <p>sakralne</p>
<p>18. Prace budowlane i konserwatorskie, ich przebieg i dokumentacja</p> <p>W latach 50 położono posadzkę z płytek ceramicznych, W połowie lat 70 zamontowano piec na olej opałowy do ogrzewania nawiewnego w pomieszczeniach przyziemia północnej wieży świątyni, który nie sprawdził się w użytkowaniu i stoi bezużytecznie. W latach 90 przeprowadzono remont kościoła, min. wymieniono pierwotną dachówkę ceramiczną na blachę. Brak dokumentacji prac.</p>		<p>19. Stan zachowania (fundamenty, ściany zewnętrzne, sklepienia, stropy, konstrukcje dachowe, pokrycie dachu, wyposażenie, instalacje).</p> <p>Stan obiektu dość dobry. Fundamenty, ściany zewnętrzne i wewnętrzne w stanie dobrym, poszycie z blachy szczelne. Jedynie w zakrystii północnej widoczne zacieki spowodowane nieszczelnością pokrycia.</p> <p>20. Najpilniejsze postulaty konserwatorskie</p> <p>Wpisać obiekt do ewidencji wojewódzkiej i gminnej. Remont pokrycia dachowego nad zakrystią północną.</p>	

21. Akta archiwalne ( rodzaj akt, numer i miejsce przechowywania )

24. Uwagi różne

22. Bibliografia

H. Kozak, Dzieje Czarnej Wsi Kościelnej, Białystok b.d.

25. Opracował

tekst mgr Antoni Oleksicki X 2006 A.O.  
plany, rysunki mgr inż. arch. Agnieszka Wicher X 2006  
zdjęcia fotograf. mgr Antoni Oleksicki IX 2006 A.O.

*al. Wicher*

miejsce przechowywania negatywów WUOZ w Białymstoku

**Karta po wypełnieniu podlega ochronie na podstawie przepisów prawa autorskiego**

26. Adnotacje o inspekcjach, informacje o zmianach ( daty, imiona i nazwiska wypełniających )

23. Źródła ikonograficzne i fotografia ( rodzaj, miejsce przechowywania, sygnatury )

27. Załączniki

1. wkładka do karty ewidencyjnej



1. Miejscowość

**CZARNA BIAŁOSTOCKA**

2. Obiekt (nazwa jak w karcie)

**KOŚCIÓŁ PARAFIALNY**

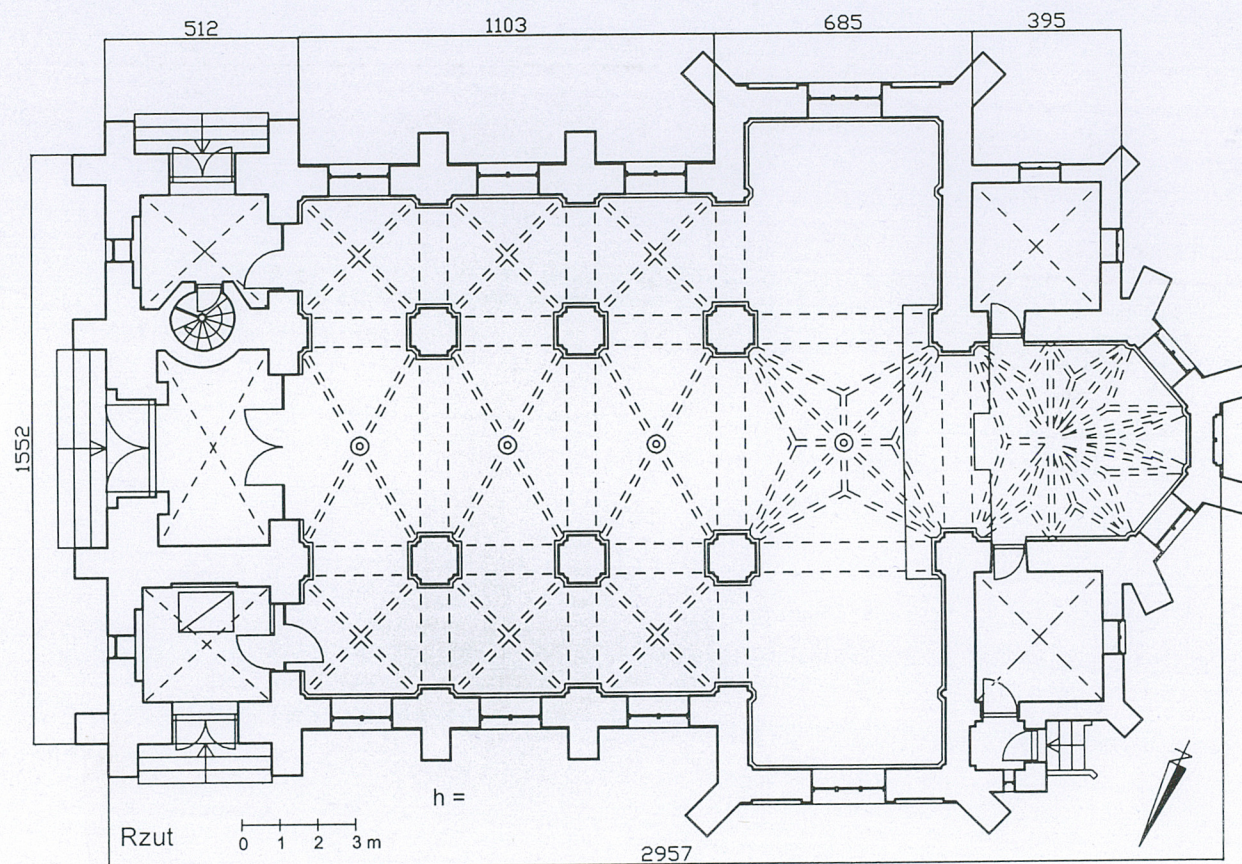
**p.w. Matki Boskiej Anielskiej**

3. Zawartość wkładki (nazwa obiektu lub materiału uzupełniającego)

**RZUT I FOTOGRAFIA**



Fragment elewacji południowej



Wkładkę założył: mgr Barbara Tomecka

Miejsce przechowywania negatywów: WUOZ w Białymstoku