

1. Obiekt



fot.1
elewacja frontowa

RUINA DWORU

2. Czas powstania

1880

3. Miejscowość

MAZOWIECKIE 1448
PODLASKIE
BRULINO - KOSKI
~~XXXXXXXX~~
BRULINO - PIWA 02. m.

4. Adres

Brulino-Koski,
gm. Nur
nr hipoteczny

5. Przynależność administracyjna

województwo ŁOMŻYŃSKIE

gmina

NUR C4251254DA
pow. WYSOKIE MAZ.

6. Poprzednie nazwy miejscowości

7. Przynależność administracyjna
przed 1.VI.1975

województwo WARSZAWSKIE

powiat

OSTRÓW MAZOWIECKA

8. Właściciel i jego adres

Urząd Gminy Nur

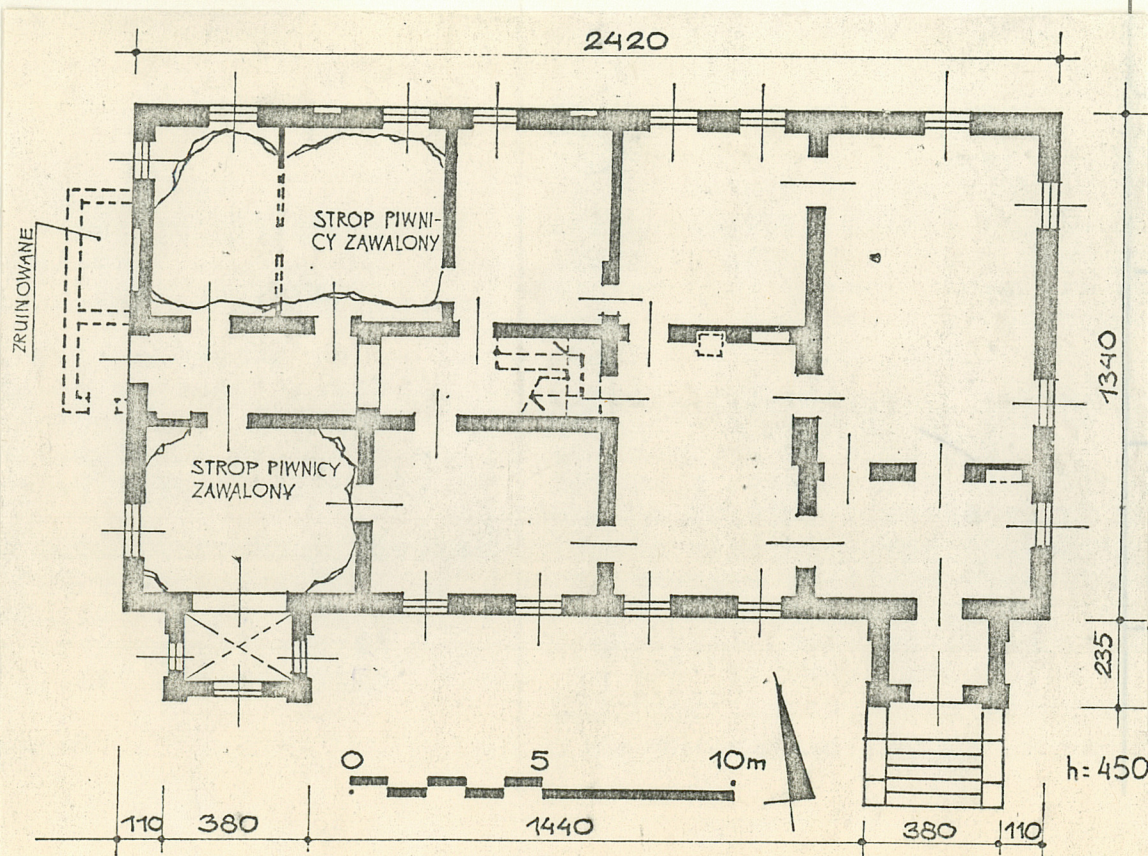
9. Użytkownik i jego adres

nieużytkowany

10. Rejestr zabytków

Nr 191 data 11.10.1985

RZUT PARTERU 1:200



autor zdjęć
data wykonania
miejsce przechowywania negatywów
Jarosław Dobrowolski
IX 1983
negatywy u autora

12. Autorzy, historia obiektu, określenia stylu.

Wg. informacji miejscowej w końcu XIXw. właściciel posiadał również cegielnię, z której pochodził materiał na budynek dworu. Wzniesiony w 1880, (data na elewacji frontowej), w stylu historycznego eklektyzmu.

Przed II wojną światową właścicielem był Godlewski, poseł, mieszkający na stałe w Warszawie. Po jego bezdzietnej śmierci majątkiem administrował Kulesza, który w czasie II wojny świat. wyjechał do Ostrołęki.

Po wojnie przez pewien czas budynek w zarządzie gminy Szulborze.

Przed 1956 stanowił własność Spółdzielni Rolniczej, mieszkało 8 rodzin.

13. Opis (sytuacja, materiał i konstrukcja, rzut, bryła, elewacje, dach, wnętrze wyposażenie, instalacje)

SYTUACJA: teren opada łagodnie ku północy, tworząc ok.120 m na pñ. od dworu zagłębienie, na dnie którego znajduje się niewielki, zarastający staw. Do dworu prowadzi droga grunto- wa od szosy Czyżew-Siedlce. Po stronie zach. pozostałości fundamentów budynków gospodarczych. Z prawdopodobnie istnie- jącego niegdyś parku pozostały tylko szpalery drzew wzdłuż granic działki i nieco drzew przed elewacją frontową (drze- wostan w bardzo złym stanie). Budynek dworu elewacją wejścio- wą zwrócony na południe.

MATERIAŁ, KONSTRUKCJA: Ściany murowane z cegły. Zewnętrzne szczelinowe (!), grub. 56cm, wewnętrzne nośne grub. 45cm. Ganki w elewacji front. dostawione- mur nieprzewiązany. Ławy fundamentowe z nieregularnych kamieni, ściany piwnicz- ne ceglane. Ściany tynkowane wewn. i zewn., profile deko- racji na "szkielecie" z długich gwoździ i drutu. Gzyms wień- czący ceglany. Stropy drewniane, z podsufitką i ślepym pu- łapem, na nim polepa z gliny i gruzu wapiennego. W przedsi- onkach imitacja sklepienia krzyżowego z tynku na listwach i trzcinie. Piwnica sklepiona odcinkowo na belkach stalowych- obecnie częściowo wyrabowane (!). Podłoga nieistniejącej przybudówki przy ścianie zach. na płycie Kleina. Nadproża- łuk płaski z cegły. Schody nie istnieją. Były drewniane po- liczkowe dwubiegowe z drewnianym podestem. Wieżba dachowa jętkowa dwustolcowa (fot.11). Pokrycie dachówką zakładkową ceramiczną - firma "B.Schneider w Jelonkach, Warszawa ul. Chłodna 32". Facjatka w elewacji frontowej pokryta blachą. Podłóg brak. Stolarki brak całkowicie.

PLAN, BRYŁA: Budynek na rzucie prostokąta, z dwoma prostokąt- nymi przybudówkami- przedsionkami po bokach elewacji fronto- wej. Część zach. trzytraktowa - z wewnętrznym korytarzem. Część wsch. podzielona na 2 trakty poprzeczne - w każdym po jednym pomieszczeniu frontowym i tylnym. Budynek parterowy, podpiwniczony. Nakryty dachem naczółkowym. Bryła wzbogaco- na przez wysokie attykowe nadbudowy nad przedsionkami, zwień- czone frontonami i nakryte dachami dwuspadowymi (fot.1,4). Wejście główne przez przedsionek wschodni. poprzedzony schoda- mi. Drugie wejście prowadziło do korytarza wewnętrznego przez przybudówkę wejściową przy ścianie zachodniej, obecnie nieistniejącą. W połaci frontowej facjatka o rozbudowanej formie (vide "elewacje").

14. Kubatura ok.2000 m ³	15. Powierzchnia użytkowa ok.260 m ²	16. Przeznaczenie pierwotne budynek mieszkalny	17. Użytkowanie obecne nieużytkowany
18. Prace budowlane i konserwatorskie, ich przebieg i dokumentacja		19. Stan zachowania (fundamenty, ściany zewnętrzne, ściany wewnętrzne, sklepienia, stropy, konstrukcje dachowe, pokrycie dachu, wyposażenie i instalacje) <p>Ruina.</p> <p>Ściany i nadproża spękane. Brak większej części stropów nad piwnicą. Ok. 50% stropów nad parterem zawalone, pozostałe całkowicie przegniłe, silnie ugięte. Brak większej części pokrycia dachu, więźba dachowa zbutwiała, w części wsch. zawalona. Całkowity brak podłóg i stolarki okiennej i drzwiowej. Brak wszystkich pieców. Instalacja elektryczna całkowicie zdewastowana.</p> <p>Przybudówka przy ścianie zach. zawalona - nie istnieje.</p>	
20. Najpilniejsze postulaty konserwatorskie			

21. Akta archiwalne (rodzaj akt, numer i miejsce przechowywania)

22. Bibliografia

23. Źródła ikonograficzne i fotografie (rodzaj, miejsce przechowywania, sygnatury)

24. Uwagi różne

PRZEDSIĘBIORSTWO POLSKO-ZAGRANICZNE
25. Wypełnił **ARPEX**
Jarosław Dobrowolski
XI 1983

26. Sprawdził

ZAŁĄCZNIKI
wkładki nr 1,2.

1. Miejscowość BRULINO - KOSKI	2. Obiekt (nazwa jak w karcie) RUINA DWORU	3. Zawartość wkładki (nazwa obiektu lub materiału uzupełniającego) c.d. opisu z rubryki 13, sytuacja, orientacja (na odwrocie)
-----------------------------------	---	---

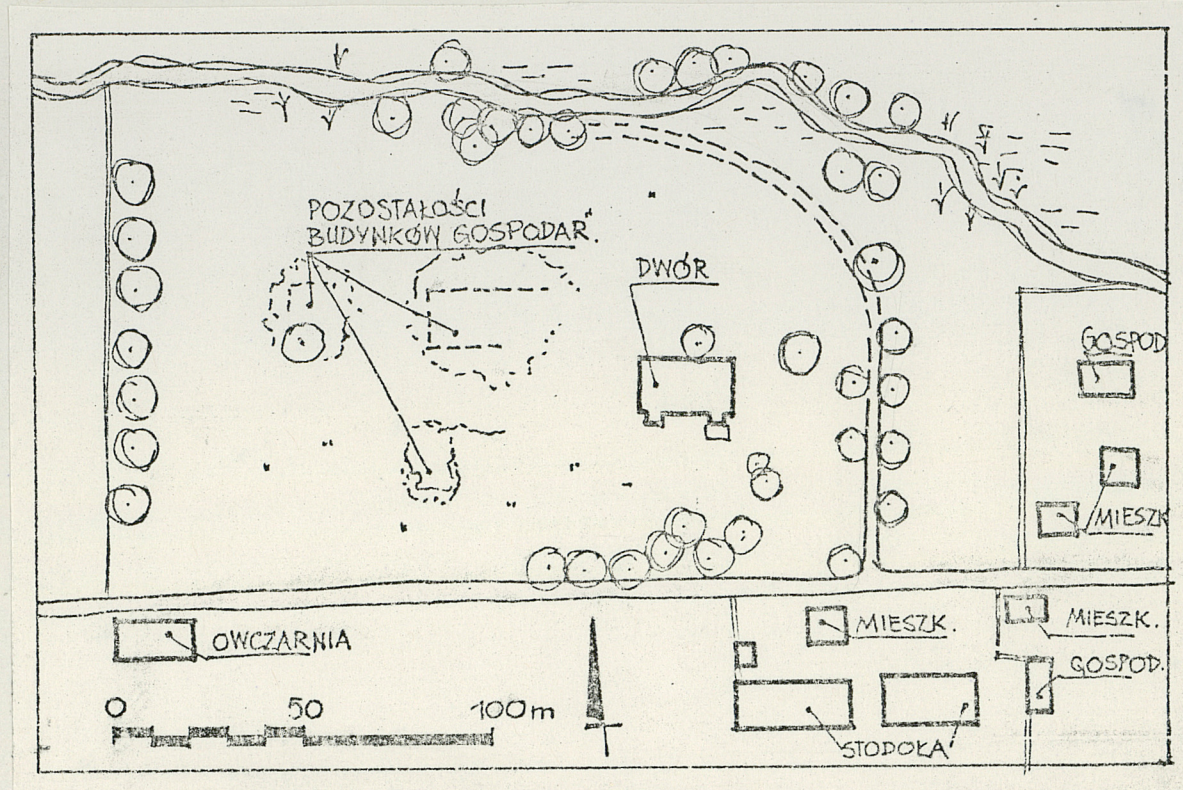
ELEWACJE: Elewacja frontowa (fot.1) 6-osiowa. Po bokach dostawione symetrycznie 1-osiowe przybudówki. Narożniki płasko boniowane. Również 4-osiowa część środkowa ujęta boniowaniem. Fasada zwieńczona skrajnie uproszczonym (w postaci płaskiego pasa tynku) belkowaniem z dość wydatnym gzymsem. Okna (fot.9) ujęte płaskimi pilasterkami, podoknami płaskie półokrągłe "fartuszki" wyrobione w tynku. Ryzalitowe przybudówki boczne (fot.4) mają narożniki ujęte w pilastry o płycinowej dekoracji trzonów. Nad gzymsem odcinkowy fronton nałożony na wysoką pełną ściankę attyki, ujętą po bokach zdwojonymi pilasterkami. Nad attyką trójkątny fronton (fot.5). Okna, zarówno w przednich jak bocznych ścianach przybudówek dekorowane tak jak w części frontowej. W bocznych ściankach attyki okrągłe okienka. Pośrodku połaci dachowej drewniana facjatka o motywie serliany - boczne 2 okienka zamknięte prosto, środkowe półkoliście z zaznaczeniem profilowania archiwolty i zwornikiem. Nad środkowym okienkiem fronton o wydatnym profilowaniu (fot.6). Nad oknem przybudówki zach. niezdarnie wypisana w tynku data 1880 (fot.7). W przbudówce wsch. zamiast okna - analogicznie dekorowane drzwi. Elewacja tylna (północna) (fot.2): narożniki boniowane. Boniowany pilaster dzieli elewację na wąską część wschodnią z 1 drzwiami oraz część zach. o 6 otworach i jednej blendzie różnej szerokości, asymetrycznie rozmieszczonych. Otwory w prostych płaskich obramieniach o uszakowym wykroju. Elewacja zwieńczona gzymsem analogicznym do elew. frontowej. Elewacja wschodnia trójosiowa, okna dekorowane jak w elewacji tylnej. Gzyms zredukowany do płaskiego pasa tynku. W oprofilowanym półszczycie pod naczółkiem 2 okna w obramieniach połączonych górami łukiem obcinkowym i 2 małe okrągłe okienka po bokach. Elewacja zachodnia (fot.3) była w części tylnej przesłonięta przez nieistniejącą przybudówkę wejściową (fot.8). Obramienie okna do frontowego pomieszczenia jak w elewacji tylnej (fot.10). W półszczycie pod naczółkiem 2 okrągłe okienka poddaszne i 2 okna, lecz bez łączącego łuku.

WNĘTRZA: przedsionki otwierają się do wnętrza szerokimi arkadami (fot.12). tylne ściany pomieszczeń frontowych części wschodniej zakomponowane trójosiowo z pomocą drzwi i wnęk. Pomieszczenia wschodniej części traktu frontowego tworzą amfiladę (fot.13). W niektórych (omieszczeniach zachowane resztki bardzo prostych profilowań sztukaterii sufitów i faset stropowych (fot.14).

Wkładkę założył: Jarosław Dobrowolski, XI 1983
(imię, nazwisko, data)

Wzór ODZ 1978 r.

Miejsce przechowywania negatywów:



1. Miejscowość

BRULINO-KOSKI

2. Obiekt (nazwa jak w karcie)

RUINA DWORU

3. Zawartość wkładki (nazwa obiektu lub materiału uzupełniającego)

zdjęcia nr 2-14



fot.2

fot.5



fot.3

fot.6



fot.4

fot.7



Wkładkę założył:

(imię, nazwisko, data)

Jarosław Dobrowolski, IX 1983

Miejsce przechowywania negatywów:

u autora

jed. W.A. Olsztyn z. 610/S

OZGraf. Z.P. Ostróda z. 372 n. 20 900



fot.8



fot.9



fot.10

fot.12

fot.13

fot.14

fot.11



WKLADKA DO KARTY EWIDENCYJNEJ ZABYTKÓW ARCHITEKTURY I BUDOWNICTWA ZAŁĄCZNIK NR 1

1. Miejscowość Brulino-Koski	2. Obiekt (nazwa jak w karcie) Ruina dworu	3. Zawartość wkładki (nazwa obiektu lub materiału uzupełniającego) Archiwalia, fotografie, rzut
--	--	---

ad.4,5, 7 Brulino Koski, gm. Czyżew Osada, powiat wysokomazowiecki, województwo podlaskie. **ad. 8,9** Własność prywatna.

ad.18 Od 1996 r., z różnym natężeniem, przy obiekcie są prowadzone prace budowlane. Zrealizowany został nowy program funkcjonalno-przestrzenny dworu, jego rozbudowa i modernizacja. Zmiany dotyczą:

-konstrukcji i materiału (podniesiono fundamenty; wylano żelbetonowe stropy, wprowadzono belki konstrukcyjne podtrzymujące centralnie usytuowane pięciobiegowe rozdzielne schody; w pomieszczeniu w płn.-wsch. części piwnicy wymurowano z cegły sklepienia krzyżowe; przekształcono układ kominowy; podłogi i schody wyłożono płytami marmurowymi);

-bryły (podniesiono dach uzyskując użytkowe poddasze, do fasady dobudowano wydatny ryzalit z facjatą i portykiem, do elewacji zach. dostawiono ganek);

-elewacji (przepruto dwa nowe otwory drzwiowe likwidując jednocześnie pierwotne wejście w ryzalicie wsch.; wykonano nowe otwory okienne w elewacjach bocznych i ścianach szczytowych; w połaciach dachowych umieszczono dwie pary lukarn flankujących facjatę oraz obszerny taras przed elewacją tylną);

-rozplanowania wnętrza (zlikwidowano amfiladowy układ wnętrz, wzniesiono nowe ścianki działowe, centralnie zlokalizowano obszerny hall ze schodami);

-detalu architektonicznego (dodano nowe płyciny i pilastry użyte niezgodnie z logiką dotychczasowych podziałów architektonicznych, nad frontową facjatą umieszczono tympanon z herbem; we wnętrzach sztukaterie o chaotycznym układzie);

-podziałów stolarki okiennej (okna sześciokwaterowe zastąpiono ośmiokwaterowymi).

Tak przeprowadzone prace budowlane spowodowały, że obiekt utracił całkowicie wartości zabytkowe.

ad.19 Zawilgocenia w partii fundamentów i ścian. Ślady zawilgoceń na elewacjach. Ściany wewnętrzne, sklepienia, stropy, konstrukcja dachu, pokrycie, instalacje nowe- stan bardzo dobry.



fot. archiwalna w zbiorach KOBiDZ OT w Białymstoku (lata 30. XX w.)

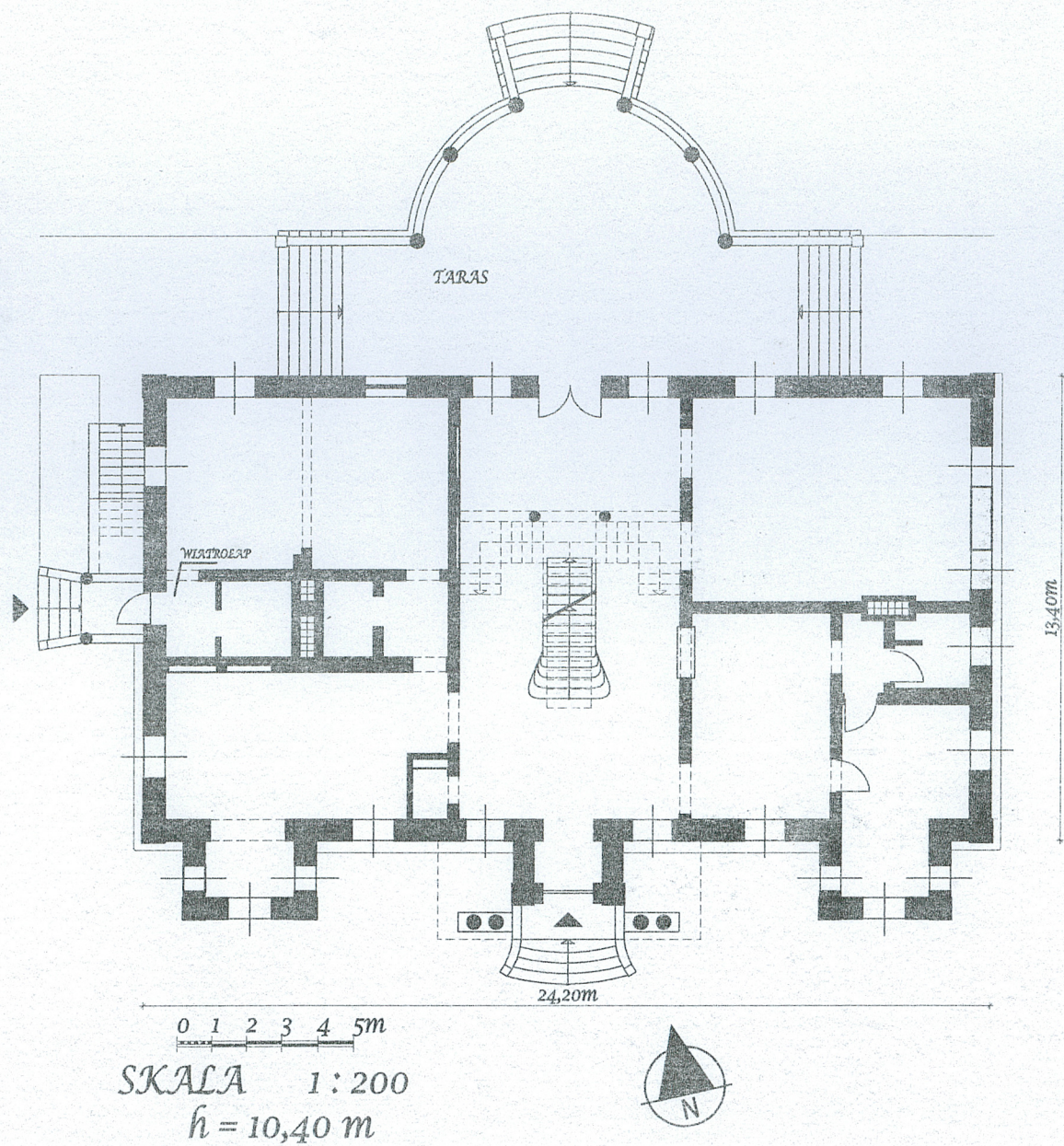


1.

Wkładkę założył: mgr Iwona Górską, mgr inż. arch. Dorota Kowalewska, listopad 2010.
(imię, nazwisko, data)

Miejsce przechowywania negatywów: WUOZ Białystok

Wzór ODZ 1985



2.



3.



1. Miejscowość

Brulino-Koski

gm. Czyżew-Osada, pow. Wysokomazowiecki

2. Obiekt (nazwa jak w karcie)

Ruina dworu

Wysokomazowiecki

3. Zawartość wkładki (nazwa obiektu lub materiału uzupełniającego)

materiał uzupełniający, fotografie



Wkładkę założył: mgr Iwona Górską, listopad 2010.
(imię, nazwisko, data)

Miejsce przechowywania negatywów: WUOZ Białystok

Wzór ODZ 1985

10.



11.



12.



13.



Spis fotografii:

1. elewacja frontowa
2. facjata (elew. frontowa)
3. rzygacz (nad gankiem w elew. zach.)
4. widok dworu z płu.- wsch.
5. fragm. elewacji frontowej
6. elewacja zach. i ryzalit w pld.-zach części elewacji frontowej
7. elewacje zach. i płu.
8. elewacja płu.
9. elewacja wsch.
10. ryzalit w pld.-zach części elewacji frontowej
11. wnętrze, schody (pięciobiegowe rozdzielne)
12. sklepienie piwnicy w części płu.-wsch.
13. wnętrze, zejście do piwnicy