

A B C D E F G H I J K L Ł M N O P R S T U V W X Y Z

BK 216

Nr

PODLASKIE

1523

1. Obiekt

21/ DOM MIESZKALNY t.zw. "ZIELONA DACZA" (8)

2. Czas powstania

pocz. XX w.

3. Miejscowość

RÓŻANYSTOK

11. Zdjęcia rzut, przekrój, sytuacja, orientacja



4. Adres

Różanystok nr 12

nr hipoteczny

5. Przynależność administracyjna

województwo białostockie

gmina Dąbrowa Białostocka

pow. sokółka

6. Poprzednie nazwy miejscowości

Krzywostok,  
Krasnystok

7. Przynależność administracyjna  
przed 1 VI 1975

województwo białostockie

powiat Dąbrowa Białostocka

8. Właściciel i jego adres

Zespół Szkół Rolniczych  
w Różanymstoku

9. Użytkownik i jego adres

brak

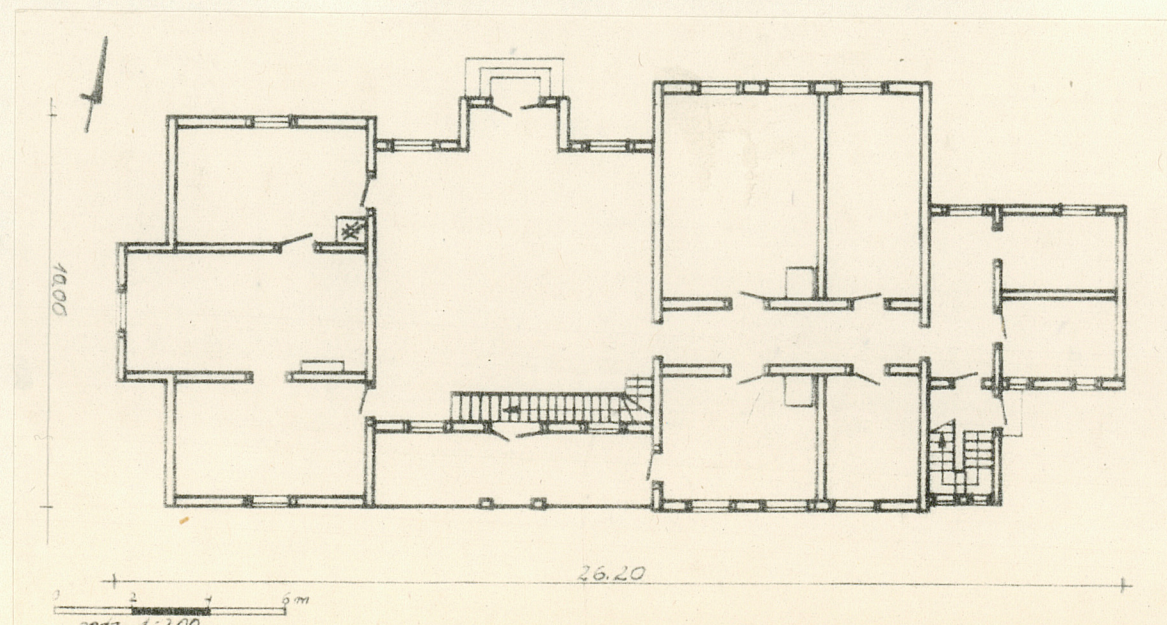
10. Rejestr zabytków

Nr

827

data

25.04.1997





- Po osadzeniu prawosławnego monastynu w Różanymstoku w 1901 r., wybudowano willę, zwaną też "zieloną daczą". Miała być przeznaczona na rezydencję w czasie ewentualnych odwiedzin rodziny carskiej lub do zamieszkania przez przełożoną klasztoru. W 1915 r. mniszki opuściły Różanystok. W 1919 r. budynek wraz z całym kompleksem przeszedł w ręce ojców Salezjanów, pozostając w ich władaniu również w czasie wojny światowej. W 1954 r., po usunięciu Salezjanów z Różanegostoku "zielona dacha" przeszła na własność Skarbu Państwa, a wkrótce znalazła się pod zarządem szkoły rolniczej, która jest jej właścicielem do chwili obecnej. Aktualnie nie użytkowana

Sytuacja: położony w pd. części założenia klasztorno-ogrodowego, przy skrzyżowaniu lokalnych dróg ogrodowych. Ok. 50 m na zach. budynek żeńskiego klasztoru prawosławnego tzw. Drapieżnik, od pd. ogród warzywny, od wsch. i pn. nowe budynki mieszkalne; ustawiony kalenicą wzdłuż osi wsch.-zach., na obniżającym się ku wschodowi terenie.

Materiał i konstrukcja: Drewniany, kryty blachą. Podmurówka kamienna, łączona z prawą wapienno-cementową. Podwalina zwęgłowana na nakładkę, sfazowana, oszalowana. Zrąb z belek sosnowych zwęglowanych na jskółczy ogon, z zewnątrz oszalowany deskami sosnowymi łączonymi na felc. Podcienie i ganki wsparte na sosnowych słupach. Detale architektoniczne wykonane z drewna sosnowego. Ściany wewnętrzne z belek sosnowych szalowanych i tynkowanych. Strop z belek zaciętych w zrąb. W niektórych pomieszczeniach belki podbite od spodu deskami, w innych oszalowane. Na belkach deski podłogowe. Konstrukcja dachowa krokwiowo-płatwiowa ze stolcami. Krokwie osadzone w płatwiach i połączone na nakładkę u góry. Pokrycie dachu z desek i blachy ocynkowanej. Podłogi zdesek ułożonych na legarach, w części wsch. posadzka cementowa i ceramiczna. Drzwi płycinowe, dwu- i jednoskrzydłowe, główne z nadświetlami, od ogrodu podwójne, przeszklone. Okna dwuskrzydłowe z nadświetlami, zdwojone, ościeżnicowe (220x112, 106x52, 174x64). Urządzenia ogniowe z cegły ceramicznej, łączonej gliną i zaprawą wapienną.

Rzut: Plan rozczłonkowany, wydłużony, czterodzielny. Środkowa część kwadratowa, poprzedzona gankiem i podcieniem (od pd.). Od zach. przylegają do niej trzy pomieszczenia (środkowe dłuższe). Od wsch. szerszy, dwu- i półtraktowy prostokąt o symetrycznym układzie wnętrza. Do prostokąta przylega od wschodu prostokątna przybudówka i małe pomieszczenie z klatką schodową.

Bryła: Rozczłonkowana, prostopadłościenna, dwukondygnacyjna, z użytkowym poddaszem. Od pd. na środku dwupoziomowy podcień, od pn. na środku ganek. Dach na środku dwuspadowy, flankowany po bokach dwoma prostopadłymi dachami naczółkowymi. Od wsch. prostopadłościenna, parterowa dobudówka z użytkowym poddaszem kryta dachem naczółkowym.

Elewacje: Południowa - dwukondygnacyjna, na środku trójosiowy podcień z drzwiami na środku, podparty dwoma słupami, w poziomie piętra trzy okna i balustrada, po bokach podcienia jedno- i trójosiowe fragmenty z nadwieszonymi balkonami nad parterem i oknami w partii szczytów, we wsch. balkon. Przy szczytach podwieszone konstrukcje w kształcie półkoli. W partii dachu trzy okienka. Zachodnia - dwukondygnacyjna, z wysuniętym na środku gankiem, nad którym balkon przykryty daszkiem pulpitowym. Północna - trójdzielna, środkowa część trójosiowa z wysuniętym na osi gankiem nad którym balkon z dwoma słupami podtrzymującymi dwuspadowy daszek. Po bokach ryzality xxxx, analogiczne jak w elewacji pd., szczyty ryzalitów i daszku nad gankiem ozdobione półkolistymi konstrukcjami i motywami roślinnymi, nad daszkiem ganku sterczynka. Wschodnia - przylega do niej przybudówka, w której od pn. dwa okna i dwa okienka w pasie dachu oraz dwa od pd. W pd.-wsch. narożniku, między daczą a przybudówką jednokondygnacyjne pomieszczenie z dwoma okienkami od pd. i drzwiami od wsch. Elewacje malowane olejno na kolor zielony, w każdej kondygnacji pas pionowych szalowań sięgający do okien, wyżej poziomo ułożone deski z pseudopilastrami na narożach, pseudogzymsy wsparte na ażurowych, roślinnych konsolach, balkony wsparte na ażurowych kroksztynach, balustrady wycinane z desek z motywami lasek i motywów ludowych.

Wnętrze: Na środku hall, w którym od pd. jednobiegowe schody drewniane, podłogi



<p>14. Kubatura</p> <p>1480 m<sup>3</sup></p>	<p>15. Powierzchnia użytkowa</p> <p>490 m<sup>2</sup></p>	<p>16. Przeznaczenie pierwotne</p> <p>mieszkalne</p>	<p>17. Użytkowanie obecne</p> <p>nie użytkowany</p>
<p>18. Prace budowlane i konserwatorskie, ich przebieg i dokumentacja</p>	<p>19. stan zachowania (fundamenty, ściany zewnętrzne, ściany wewnętrzne, sklepienia, stropy, konstrukcje dachowe, pokrycie dachu, wyposażenie i instalacje)</p> <p>podmurówka - dobry</p> <p>ściany zewnętrzne - dobry</p> <p>stropy - dobry</p> <p>konstrukcje dachowe - dobry</p> <p>pokrycie dachu - ślady korozji</p> <p>wyposażenie - zdewastowane (częściowo)</p> <p>instalacje - elektryczna-zdewastowana</p> <p>ogniowa - przypuszczalnie nieczynna</p> <p>20. Najpilniejsze postulaty konserwatorskie</p>		



21. Akta archiwalne (rodzaj akt, numer i miejsce przechowywania)

24. Uwagi różne

22. Bibliografia

1. Dokumentacja ewidencyjna założenia klasztorno-ogrodowego w Różanymstoku. Białystok 1985 (mpis BBiDZ Białystok).

25. Opracował

tekst mgr K.A. Jabłoński XII 1988

imię, nazwisko, data, podpis

plany, rysunki mgr K.A. Jabłoński XII 1988

imię, nazwisko, data, podpis

zdjęcia lotogr. mgr K.A. Jabłoński X 1988

imię, nazwisko, data, podpis

miejsce przechowywania negatywów BBiDZ Białystok

Karta po wypełnieniu podlega ochronie na podstawie przepisów prawa autorskiego

26. Adnotacje o inspekcjach, informacje o zmianach (daty, imiona i nazwiska wypełniających)

23. Źródła ikonograficzne i fotografia (rodzaj, miejsce przechowywania, sygnatury)

27. Załączniki

Wkładka



1. Miejscowość

RÓŻANYSTOK

2. Obiekt (nazwa jak w karcie)

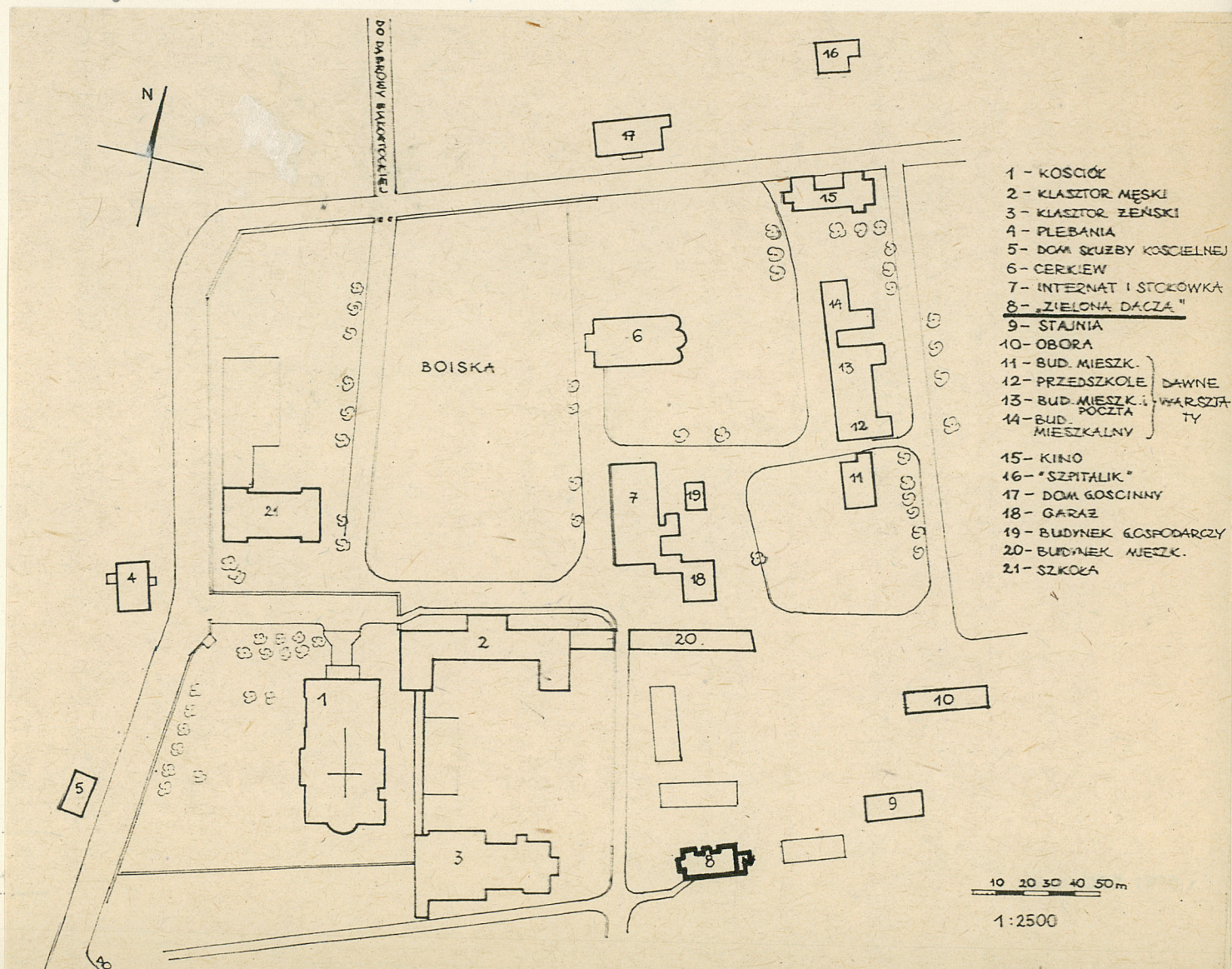
dom mieszkalny  
"zielona dacha"

3. Zawartość wkladki (nazwa obiektu lub materiału uzupełniającego)

opis, zdjęcia

wnętrze: Na środku hall, w którym od pd. jednobiegowe schody drewniane, podłogi w hallu drewniane, ściany oszalowane, malowane olejno. Podłogi w pomieszczeniach bocznych drewniane na legarach, ściany tynkowane i malowane farbą emulsyjną /podobnie na wyższych kondygnacjach/. W przybudówce nieczynne i zdewastowane sanitariaty.

Instalacje: ogniowa - z prostym trzonem kominowym od zach. i dwoma równoległymi kominami od wsch. W przybudówce nieczynny przewód kominowy. Elektryczna - natynkowa.



Wkładkę założył: mgr K.A. Jabłoński XII 1988

(imię, nazwisko, data)

BBiDZ Białystok

Miejsce przechowywania negatywów:



