

Obiekt PAŁAC BRANICKICH

88/1

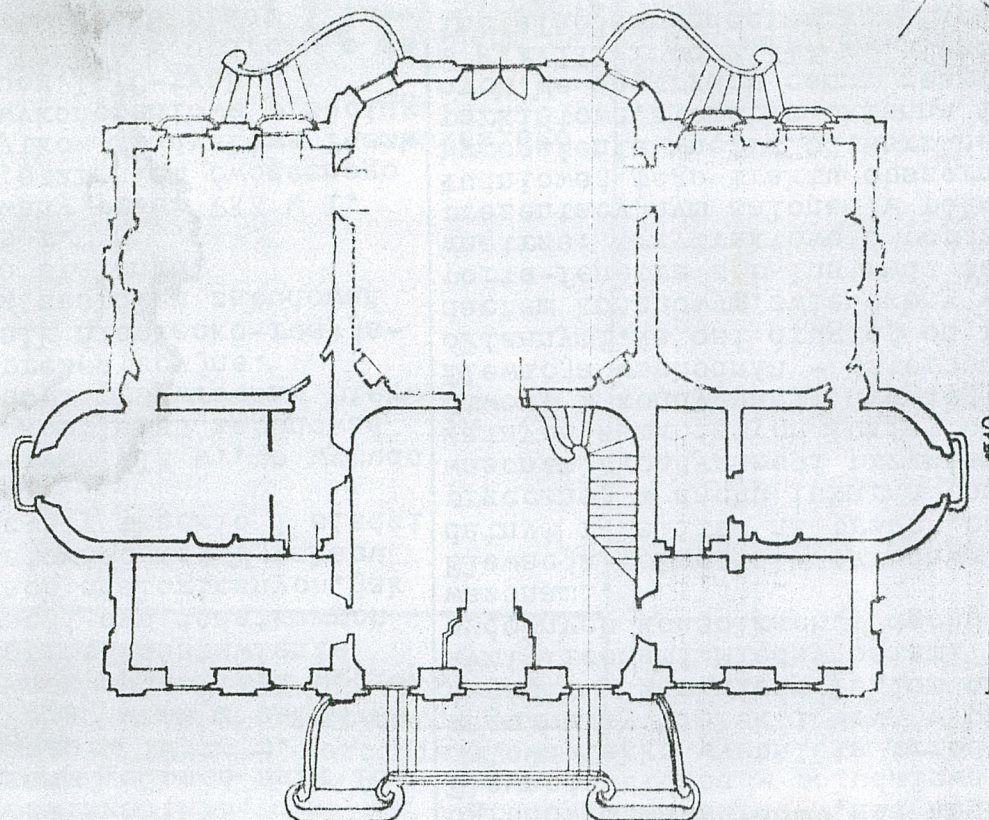
2. Czas powstania

poł. XVIII w.,  
60 l. XX w.

3. Miejscowość

CHOROSZCZ

Zdjęcia, plan sytuacyjny, rzuty



4. Adres

Choroszcz

nr hipoteczny

5. Przynależność administracyjna

województwo białostockie

gmina Choroszcz

pow. BIAŁYSTOK

6. Poprzednie nazwy miejscowości

7. Przynależność administracyjna  
przed 1.VI.1975 r.

województwo białostockie

powiat białostocki

8. Właściciel i jego adres

Muzeum Okręgowe w Białymstoku  
Rynek Kościuszki

9. Użytkownik i jego adres

Muzeu Okręgowe w Białymstoku

10. Rejestr zabytków

Nr 47 data 22.03.1956

Wykonał Antoni Oleksicki

Wykonania 15.09.1987

przechowywania negatywów

BBiDZ w Białymstoku



Autorzy, historia obiektu, określenia stylu.

znany, zapewne któryś z architektów na Klemensa Branickiego latach 20-tych XVIII w. Branicki zbudował na pn. od folwarku pałac w rozległym parku z systemem kanałów.

Latach 50-tych XVIII w. z uwagi na znaczne zagrzybienie i zawilgocenie rozebrany, na jego miejscu wzniesiono nowy identycznych rozwiązaniach.

ściowo zniszczony podczas walk Powstania Listopadowego w 1831 r.

L. 40-tych nabywa go wraz z całym za- wieniem Alfred Moes, ok. poł. XIX w., roz- bowuje pałac poprzez dostawienie

bocznych elewacji dwu dodatkowych i o rozwiązaniach analogicznych, jak części osiemnastowiecznej. W pałacu uszczono warsztaty tkackie i siedzi właściciela.

L. 80-tych i 90-tych XIX w., po wybu- dowaniu rozległego kompleksu zabudowań brycznych, pałacowi przywrócono pierw- ne funkcje reprezentacyjne.

15 - podczas walk niemiecko-rosyjs- ch pałac wraz z zespołem zabudowań brycznych ulega spaleni.

zebrany ok. 1935 r.

wojnie odbudowany przez PKZ w l. esćdziesiątych, staraniem ówczesnego serwatora zabytków Władysława Paszkowskiego. Prace wykończeniowe przecią- y się aż do pocz. l. 70-tych.

udowę przeprowadzono w oparciu o za- owane osiemnastowieczne plany i inwen- ze, z pewnymi jednak zmianami - tkę schodową przeniesiono na wsch. onę sieni, wprowadzono dekoracyjne ody w elewacji ogrodowej, dokonano ściowej zmiany układu pomieszczeń bu kondygnacjach. Obiekt nie posiada temu kominowego, a dekoracyjne komin- są atrapami, w których niefortunnie eszczono kaloryfery.

jekt odbudowy - mgr inż. arch. Zenon ipczuk

eslenie stylu:

Obecna budowla powtarza wiazania barokowe, charakterystyczne rezydencji powiązanych z założeniami kowymi.

13. Opis (sytuacja, materiał i konstrukcja, rzut, bryła, elewacje, dach wnętrze wyposażenie, instalacje)

Pałac usytuowany na głównej osi założenia parkowego - na osi kanału parkowego i alei wiodącej pomiędzy zabudowaniami dawnej fabryki w kierunku miasta; na wielkiej sztucznej wyspie, utworzonej przez fosę łączącą się z kanałem. Mury z cegły na zaprawie cementowo-wapiennej, stropy żelbetowe, tynkowane, dwukondygnacyjny, podpiwniczony. Na rzucie prostokąta z płytkim ryzalitem wejściowym i ryzalitem w elewacji ogrodowej o zaokrąglonych narożach - obydwie na osi poprzecznej budynku. W elewacjach bocznych w przyziemiu półkoliste aneksy w jednej trzeciej ich długości. Bryła prostopadłościenna, zwarta, dach czteropołaciowy, nad ryzalitem ogrodowym mansardowy, nad aneksami daszki konchowe.

Elewacja główna - południowa, dwukondygnacyjna, siedmioosiowa. Partia środkowa, lekko wysunięta przed elewację, zwieńczona trójkątnym frontonem w oparciu o herby Ciołek i Gryf w ozdobnych kartuszach. Na osi głównej prostokątny wejściowy zamknięty łukiem odcinkowym. Pilastry międzyokienne pogrubione, białymi lizenami. Między osiami pierwsza i trzecia oraz szósta i siódma biuś ozdobnych konsolkach. W dachu, ponad osiami 2 i 6 owalne leżące lukarny zwieńczone wazonami.

Elewacja północna - ogrodowa, zamykająca główny kanał parkowy, siedmioosiowa, datnym ryzalitem na trzech osiach środkowych o zaokrąglonych narożach. Na osi poprzecznej w dachu lukarna podtrzymywana przez putta i zwieńczona dekoracyjnym wazonem. W kondygnacji przyziemia wszystkie otwory w formie porte-fenetre'ów, prostokątnych, zamkniętych łukiem odcinkowym, z balustradami żelaznymi kutymi.

Otwory w kondygnacji drugiej opracowane analogicznie jak w elewacji głównej. Elewacja wschodnia - czteroosiowa, niesymetryczna, z iluzjonistycznymi otworami okiennymi. Na osi drugiej od przyziemia ryzalit o zaokrąglonych narożach, nakryty dachem konchowym, zwieńczony wazonem przylegającym do elewacji. Na osi ryzalit porte-fenetre z balustradą żelazną kutą. Elewacja zachodnia analogiczna.

Wnętrze: trzytraktowe o poprzecznym układzie traktów, trakt środkowy szerszy, reprezentacyjnym salonem w północnej części budynku - od strony ogrodu. W części południowej tego traktu obszerna sień z zabiegową klatką schodową po stronie wschodniej. Wyposażenie wnętrz odtwarzane w oparciu o zachowane inwentarze pałacu. Posadzki parkietowe, stolarka okienna i drzwiowa wzorowana na rozwiązaniach osiemnastowiecznych. We wnętrzach cenny zespół wyrobów rzemiosła artystycznego, ceramiki, mebli z k. XVIII i pocz. XIX w., stanowiący wyposażenie muzealne.

Instalacje: wodociąg, kanalizacja, telefon, centralne ogrzewanie z sieci szpi. Z dawnego wyposażenia zachowały się jedynie dwie żeliwne płyty kominkowe z herbami Gryf i Ciołek

ŁÓDŹSKIE



Kubatura ca 3750 m <sup>3</sup>	15. Powierzchnia użytkowa ca 980 m <sup>2</sup>	16. Przeznaczenie pierwotne rezydencja magnacka	17. Użytkowanie obecne muzeum
------------------------------------	--	--	----------------------------------

Prace budowlane i konserwatorskie, ich przebieg i dokumentacja  
Prace budowlane przeprowadzono w l. 1960-72.  
Dokumentacja w zbiorach Biura Badań i Dokumentacji Zabytków w Białymstoku oraz w Muzeum Okręgowym w Białymstoku

19. Stan zachowania (fundamenty, ściany zewnętrzne, ściany wewnętrzne, sklepienia, stropy konstrukcje dachowe, pokrycie dachu, wyposażenie i instalacje)  
Partie przyziemia silnie zawilgośnione, w piwnicach okresowo pojawia się woda. Pozostałe elementy w stanie dobrym

Najpilniejsze postulaty konserwatorskie  
Odwodnienie otaczającego terenu, uporządkowanie przylegającego parku, a także wstrzymanie zrzutu gresowych ścieków do rzeczki Horodnianki zasiegającej kanał otaczający pałac



1. Akta archiwalne (rodzaj akt, numer i miejsce przechowywania)

Arch.Główne Akt Dawnych w Warszawie, Archiwum Roskie 82,  
Inwentarz pośmiertny dóbr Jana Klemensa Branickiego  
1771/72, s. 256-272

23. Źródła ikonograficzne i fotografie (rodzaj, miejsce przechowywania, sygnatury)

- Pałac, widok od pd., rys. M. Kluczewski, "Kłosy", 1874 r.,  
neg. PKZ W-wa 58168,
- Fotokopia niezachowanych planów z XVIII w. - elewacja gło-  
wna i rzuty kondygnacji, neg. IS PAN9032
- Fotokopia niezachowanego XVIII-wiecznego planu II kon-  
dygnacji i elewacji ogrodowej, neg. IS PAN46580

22. Bibliografia

- W. Borawski, M. Heyman, Budowa Białostockiego Wojewód-  
kiego Zakładu Psychiatrycznego w Choroszczy, Warszawa-Chor-  
1930.,
- J. Glinka, Choroszcz, letnia rezydencja hetmana w XVIII stu-  
Biuletyn historii sztuki i kultury, r. VI, Warszawa, 1938
  - E. Żyłko, Choroszcz, woj. białostockie, zespół pałacowo-parko-  
Dokumentacja historyczna, Warszawa, 1962
  - A. Oleksicki, I. Małofiejew, Choroszcz, Studium historyczno-u-  
nistyczne do miejscowego planu ogólnego zagospodarowania  
przestrzennego, maszynopis PKZ, Białystok, 1979

24. Uwagi różne

Odbudowa pałacu została oparta na rekonstrukcji Gł-  
odbiegającej w szczegółach od osiemnastowiecznych planów  
i "poprawiającej" je, opublikowanej w artykule Choroszcz, l-  
rezydencja hetmana w XVIII stuleciu, Biuletyn historii szt-  
i kultury, r. VI. Warszawa, 1938

25. Wypełnił mgr Antoni Oleksicki  
plan-mgr Janina Poskrobko

imię i nazwisko

data 1987-11-08

26. Sprawdził

imię i nazwisko

data

27. Załączniki



