

A B C D E F G H I J K L M N O P R S T U V W X Y Z

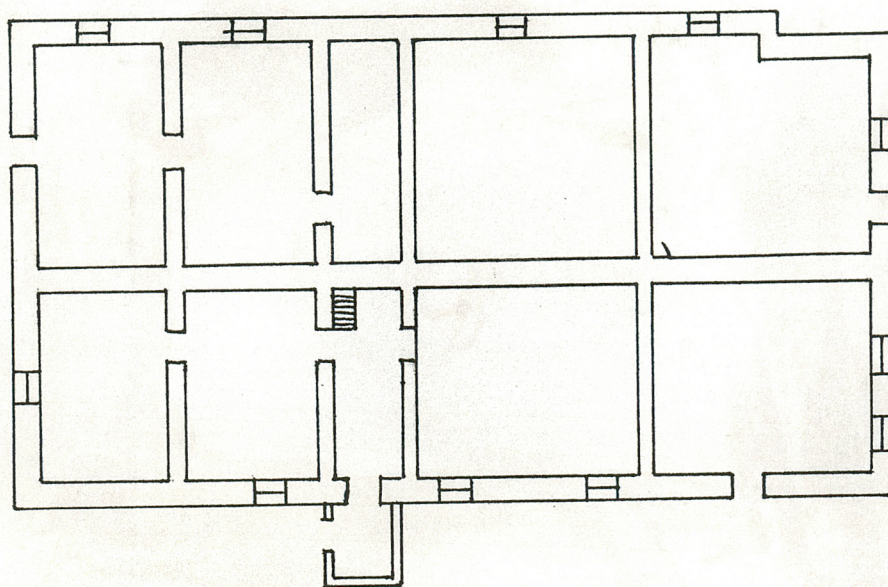
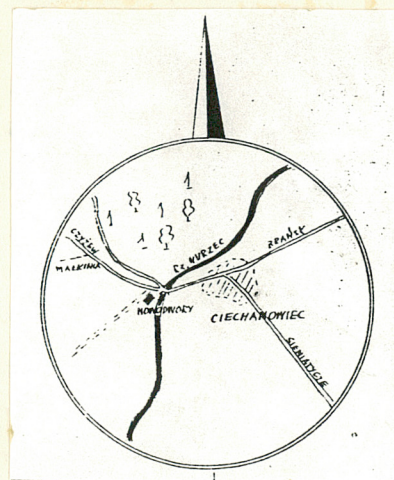
Nr 1023 PODLASKIE

1. Obiekt  
DOM ZAJEZDNY

2. Czas powstania  
poł. XIX wieku

3. Miejscowość  
CIECHANOWIEC-NOWODWORY

11. Zdjęcia, rzut, przekrój, sytuacja, orientacja



RZUT PARTERU

SKALA 1:200

4. Adres  
CIECHANOWIEC-NOWODWORY  
ul. hipoteczna UL. PAŁACOWA 1

5. Przynależność administracyjna  
województwo ŁOMŻYŃSKIE  
gmina CIECHANOWIEC  
pow. WYSOWIE Maz.

6. Poprzednie nazwy miejscowości  
NOWODWORY

7. Przynależność administracyjna  
1 VI 1975  
województwo BIAŁOSTOCKIE  
powiat SIEMIATYCZE

8. Właściciel i jego adres  
MIENIE KOMUNALNE

9. Użytkownik i jego adres  
URZĄD MIASTA I GMINY  
W CIECHANOWCU

10. Rejestr zabytków  
Nr A-133 data 7.V. 1981 r.



Zespół budynków zajazdu wchodził pierwotnie w skład Nowodworów-niegdyś folwarku należącego do dóbr ciechanowieckich. Na początku XIX wieku dobra nowodworskie weszły w posiadanie rodziny Szczuków. Nieco później w drodze działów rodzinnych przypadły linii rodu Starzeńskich, której założycielem był hr. Józef Starzeński. Jego syn Michał Starzeński/ur. 1822 zm. 1884/objął w posiadanie Nowodwory w połowie XIX wieku. Wkrótce potem rozpoczął tu kolejne inwestycje budowlane. Z pierwszego okresu tej działalności pochodzą trzy budynki zespołu zajazdu, z których najlepiej zachowany znajduje się przy ulicy Pałacowej 1/późnoklasycystyczny z ok. poł. XIX wieku/.

W latach międzywojennych budynki zajazdu zamieszkiwała służba folwarczna. Po wojnie częściowo sprywatyzowane oraz zamienione na mieszkania komunalne/aktualnie w budynku przy Pałacowej 1 mieszkają cztery rodziny./

SYTUACJA:

Dom zajezdny przy ulicy Pałacowej w Ciechanowcu-Nowodworach zlokalizowany jest poza obrębem zespołu pałacowego na trójkątnej parceli pomiędzy traktem z Ciechanowca do Małkini/Czyżewa/ a ulicą Pałacową.

MATERIAŁ, TECHNIKA, KONSTRUKCJA, PLAN, BRYŁA, ELEWACJE, INSTALACJE:

Dom zajezdny przy ulicy Pałacowej: murowany z cegły, tynkowany. Otwory drzwiowe i okienne w opaskach tynkowych. Narożniki z poziomym, tynkowanym boniowaniem. Dach wysoki, czterospadowy, kryty eternitem z dwoma wtórnymi, drewnianymi lukarnami od zachodu.

Plan prostokątny, prosty. Korpus parterowy z dobudowaną od południa niższą, krytą jednospadowym dachem przybudówką i drewnianym na podmurówce gankiem od zachodu.

-Elewacja zachodnia: pięcioosiowa. W parterze trzy identyczne okna podwójne, wielokwaterowe. Pośrodku drewniany, kryty dachem jednospadowym przeszklony ganek. Z prawej strony w szczycie przybudówki pojedynczy otwór drzwiowy. W połaci dachu dwie drewniane lukarny z szerokimi, prostokątnymi oknami.

-Elewacja południowa: przybudówka. Czterooosiowa: z dwoma małymi kwadratowymi okienkami po bokach oraz jednym większym, prostokątnym oknem pośrodku i otworem drzwiowym z prawej strony.

-Elewacja wschodnia/od ulicy Pałacowej/: czterooosiowa, z czterema identycznymi, podwójnymi, wielokwaterowymi oknami.

-Elewacja północna: dwuosiowa. Otwór drzwiowy i podwójne, wielokwaterowe okno.

Wnętrze przekształcone, zamienione na cztery samodzielne mieszkania.

Instalacje: wodna i elektryczna.

V B C D E F G H I J K L M N O P Q R S T U V W X Y Z



14. Kubatura

15. Powierzchnia użytkowa

16. Przeznaczenie pierwotne

17. Urzycowanie obecne

dom zajezdny

budynek mieszkalny

19. stan zachowania (fundamenty, ściany zewnętrzne, ściany wewnętrzne, sklepienia, stropy konstrukcje dachowe, pokrycie dachu, wyposażenie i instalacje)

Stan techniczny obiektu dobry.

18. Prace budowlane i konserwatorskie, ich przebieg i dokumentacja

Zmieniono konstrukcję dachu dodając dwie lukarny w jego zachodniej połaci i adoptując część poddasza na cele mieszkalne. Zmieniono pokrycie dachu. Od strony zachodniej dostawiono drewniany ganek.

20. Najpilniejsze postulaty konserwatorskie



21. Akta archiwalne (rodzaj akt, numer i miejsce przechowania)

24. Uwagi różne

25. Opracował

tekst mgr R.C.Gwizdon

imię, nazwisko, data, podpis

plany, rysunki J.W.

imię, nazwisko, data, podpis

zdjęcia fotogr. J.W.

imię, nazwisko, data, podpis

miejsce przechowania negatywów

PSOZ w Łomży

Karta po wypełnieniu podlega ochronie na podstawie przepisów prawa autorskiego

22. Bibliografia

26. Adnotacje o inspekcjach, informacje o zmianach (daty, imiona i nazwiska wypełniających)

23. Źródła ikonograficzne i fotograficzne (rodzaj, miejsca przechowania, sygnatury)

27. Załączniki



1. Miejscowość  
**CIECHANOWIEC –  
- NOWODWORY**

2. Obiekt (nazwa jak w karcie)  
**Domjazdny  
ul. Pałacowa 1**

3. Zawartość wkładki (nazwa obiektu lub materiału uzupełniającego)  
**Aktualizacja stanu zachowania obiektu, lipiec 2001.**

5. Przynależność administracyjna:  
województwo: podlaskie  
powiat: wysokomazowiecki  
gmina: Ciechanowiec

19. Stan zachowania:

Fundament obmurowany dobrze zachowany. Ślady spękanego tynku nad fundamentem, na profilowanym gzymsie wieńczącym ściany, w narożnym boniowaniu i ubytki tynku na 2 kominach. W elewacji południowej znacznie zużyty okap z desek (ok. 50%). Pokrycie dachowe eternitem falistym zużyte w ok. 30%. Obiekt pełni funkcję mieszkalną, posiada instalację wodną i elektryczną





1. Miejscowość

2. Obiekt (nazwa jak w karcie)

3. Zawartość wkładki (nazwa obiektu lub materiału uzupełniającego)

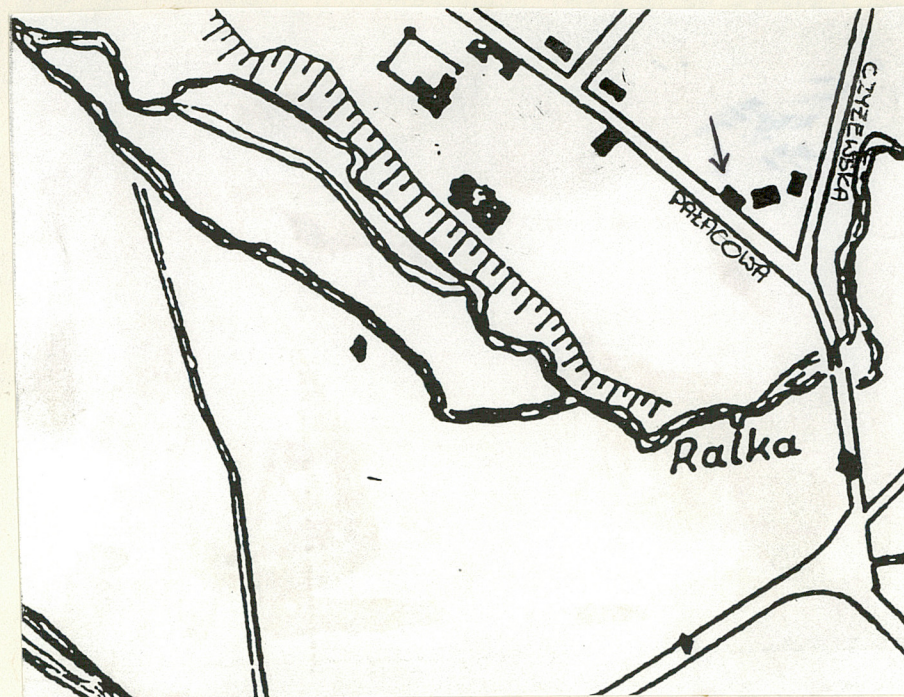
CIECHANOWIEC-NOWODWORY

DOM ZAJEZDNY

DOM ZAJEZDNY przy ulicy Pałacowej



ELEWACJA PÓŁNOCNA



ELEWACJA ZACHODNIA I POŁUDNIOWA



ELEWACJA ZACHODNIA

Wkładkę sporządził: mgr R.C. Gwizdon

(imię, nazwisko, data)

Miejsce przechowywania negatywów: PSOZ w Łomży