

A B C D E F G H I J K L M N O P R S T U V W X Y Z

Nr 1322 PODLASKIE

1. Obiekt

DOM ZAJEZDNY

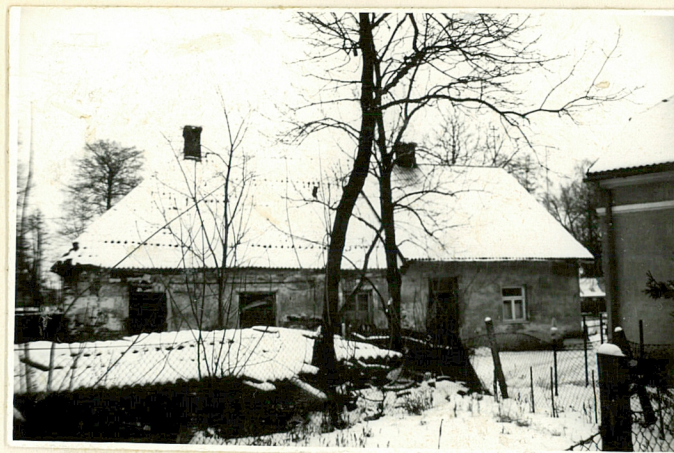
2. Czas powstania

POŁ. XIX WIEKU
1953

3. Miejscowość

CIECHANOWIEC-NOWODWORY

11. Zdjęcia, rzut, przekrój, sytuacja, orientacja



4. Adres

CIECHANOWIEC/NOVODWORY

nr miejscowy: UL. CZYŻEWSKA 1

5. Przynależność administracyjna

województwo ŁOMŻYŃSKIE

gmina CIECHANOWIEC

pow. WYSOKA MAZ.

6. Poprzednie nazwy miejscowości

NOVODWORY

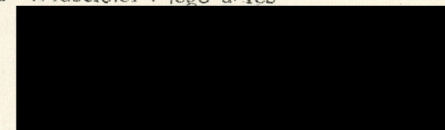
7. Przynależność administracyjna

1 VI 1975

województwo BIAŁOSTOCKIE

powiat SIEMIATYCZE

8. Właściciel i jego adres



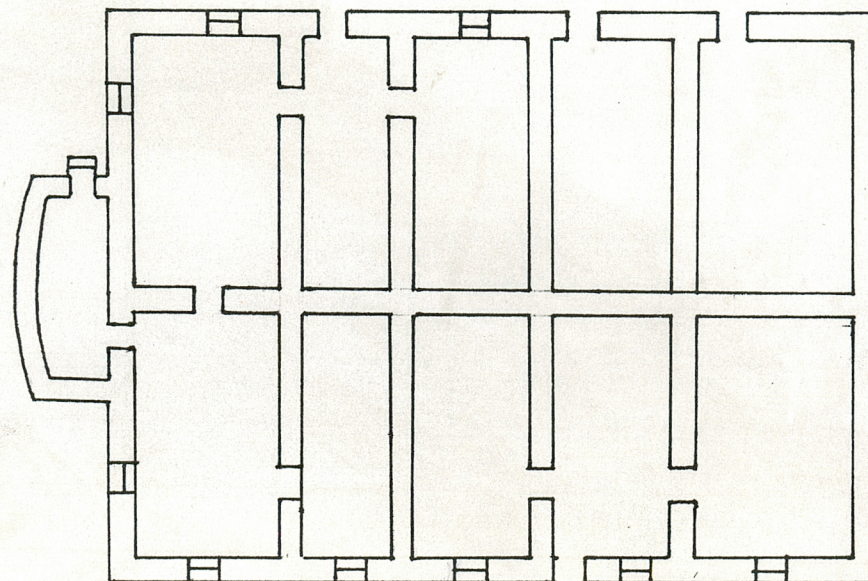
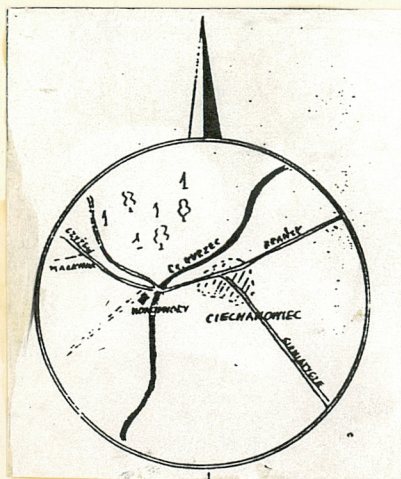
9. Użytkownik i jego adres



10. Rejestr zabytków

Nr A-134 data 4.v.1981r.

zarchiwizowane 3.02.2003



RZUT PARTERU

SKALA 1:200

Zespół budynków zajazdu wchodził w skład Nowodworów, niegdyś folwarku należącego do dóbr ciechanowieckich. Na początku XIX wieku dobra nowodworskie weszły w posiadanie rodziny Szczuków. Nieco później w drodze działów rodzinnych przypadły linii rodu Starzeńskich, której założycielem był hr. Józef Starzeński. Jego syn Michał Starzeński/ur. 1822 zm. 1884r/objął w posiadanie Nowodwory w poł. XIX wieku i wkrótce rozpoczął na terenie Nowodworów kolejne inwestycje budowlane. Z początków tej działalności pochodzą budynki zajazdu, w tym obiekt przy ulicy Czyżewskiej 1: częściowo przebudowany na początku lat 50tych XX wieku, bezstylowy ze śladami cech późnoklasycystycznych.

SYTUACJA:

Dom zajezdny przy ulicy Czyżewskiej w Ciechanowcu usytuowany jest poza obrębem zespołu pałacowego w Nowodworach, na trójkątnej parceli w rozwidleniu pomiędzy traktem z Ciechanowca do Małkini a biegnącą od zespołu pałacowego ul. Pałacową.

MATERIAŁ, TECHNIKA, KONSTRUKCJA, PLAN, BRYŁA, ELEWACJE, INSTALACJE:

Murowany z cegły, tynkowany, praktycznie w połowie przebudowany na pocz. lat 50-tych XX wieku. W części pierwotnej otwory drzwiowe i okienne w tynkowanych opaskach. W narożnikach ślady poziomego, tynkowanego boniowania. Dach wysoki, pierwotnie czterospadowy.

Plan prosty, prostokątny. Korpus parterowy z dobudowanym od północy, murowanym, wielobocznym gankiem, nieznacznie wyższy w części przebudowanej. Na dachu ganka płaski taras ograniczony ażurowym murkiem z okrągłych, betonowych elementów.

-Elewacja wschodnia: pięcioosiowa, zróżnicowana na część przebudowaną /trójdzielne, podwójne okno i pojedynczy otwór drzwiowy z nadświetlem/ i część pierwotną/wielokwaterowe pojedyncze okno i dwa prostokątne, pojedyncze otwory drzwiowe/.

-Elewacja południowa: /szczytowa/ bez wyodrębnionych podziałów.

-Elewacja zachodnia: sześćoosiowa z wyraźnym zróżnicowaniem na część przebudowaną/dwa czterokwaterowe, podwójne okna/ oraz część pierwotną /trzy trójkwaterowe pojedyncze okna i wtórnie przebitypojedynczy otwór drzwiowy pośrodku/.

-Elewacja północna: /szczytowa/, w parterze dwa okna czterokwaterowe, podwójne oraz wieloboczny, murowany ganek/podwójne drzwi wejściowe z nadświetlem oraz okna: jedno sześciopole, szerokie, drugie dwukwaterowe. W szczycie podwójne drzwi balkonowe ujęte dwoma dwukwaterowymi oknami.

Wnętrze przebudowane, w części pierwotnej nieużytkowane.

Instalacje: wodna, elektryczna.

14. Kubatura

15. Powierzchnia użytkowa

16. Przeznaczenie pierwotne

17. Urzycowanie obecne

dom zajezdny

mieszkanie prywatne,
w części pierwotnej-nieużytkowany

18. Prace budowlane i konserwatorskie, ich przebieg i dokumentacja

1953-częściowa przebudowa części budynku zajazdu

19. stan zachowania (fundamenty, ściany zewnętrzne, ściany wewnętrzne, sklepienia, stropy, konstrukcje dachowe, pokrycie dachu, wyposażenie i instalacje)

Obiekt poważnie zniszczony, szczególnie w części pierwotnej: popękane ściany, silnie skorodowane mury, zniszczone tynki zewnętrzne i wewnętrzne, zniszczona stolarka drzwiowa i okienna. Ubytki w przykryciu dachu.

20. Najpilniejsze postulaty konserwatorskie

Obiekt wymaga natychmiastowego podjęcia prac remontowo-budowlanych: mury, tynki, stolarka, więźba dachowa i pokrycie dachu.

Pilnym postulatem jest przywrócenie mu funkcji użytkowej bez czego popadnie w zupełną ruinę.

1. Akta archiwalne (rodzaj akt, numer i miejsce przechowania)

24. Uwagi różne

14.

25. Opracował

tekst mgr R.C.Gwizdon 20.XII.1995

imię, nazwisko, data, podpis

plany, rysunki j.w.

imię, nazwisko, data, podpis

zdjęcia fotogr j.w.

imię, nazwisko, data, podpis

miejsce przechowania negatywów PSOZ w Łomży

Karta po wypełnieniu podlega ochronie na podstawie przepisów prawa autorskiego

2. Bibliografia

26. Adnotacje o inspekcjach, informacje o zmianach (daty, imiona i nazwiska wypełniających)

18.

3. Źródła ikonograficzne i fotografie (rodzaj, miejsca przechowania, sygnatury)

27. Załączniki

1. Miejsowość
**CIECHANOWIEC –
- NOWODWORY**

2. Obiekt (nazwa jak w karcie)
**Dom zajezdny
ul. Czyżewska 1**

3. Zawartość wkładki (nazwa obiektu lub materiału uzupełniającego)
Aktualizacja stanu zachowania obiektu, lipiec 2001.

5. Przynależność administracyjna:
województwo: podlaskie
powiat: wysokomazowiecki
gmina: Ciechanowiec

19. Stan zachowania:

Obiekt w bardzo złym stanie technicznym. W ok. 50% zużyte tynki. Elewacja południowa (szczytowa) z ubytkami cegieł w ok. 50%, licznymi pęknięciami ściany i znaczną wyrwą pod okapem. W szczycie północnym taras z ubytkami elementów dekoracyjnych. Ubytki cegieł w 2 kominach. Wiatrownice zruderowane. Połacie dachowe kryte eternitem falistym i dachówką ceramiczną zużyte w ok. 50%. Obiekt posiada instalację wodną i elektryczną.





1. Miejscowość

CIECHANOWIEC-NOWODWORY

2. Obiekt (nazwa jak w karcie)

DOM ZAJEZDNY

3. Zawartość wkładki (nazwa obiektu lub materiału uzupełniającego)

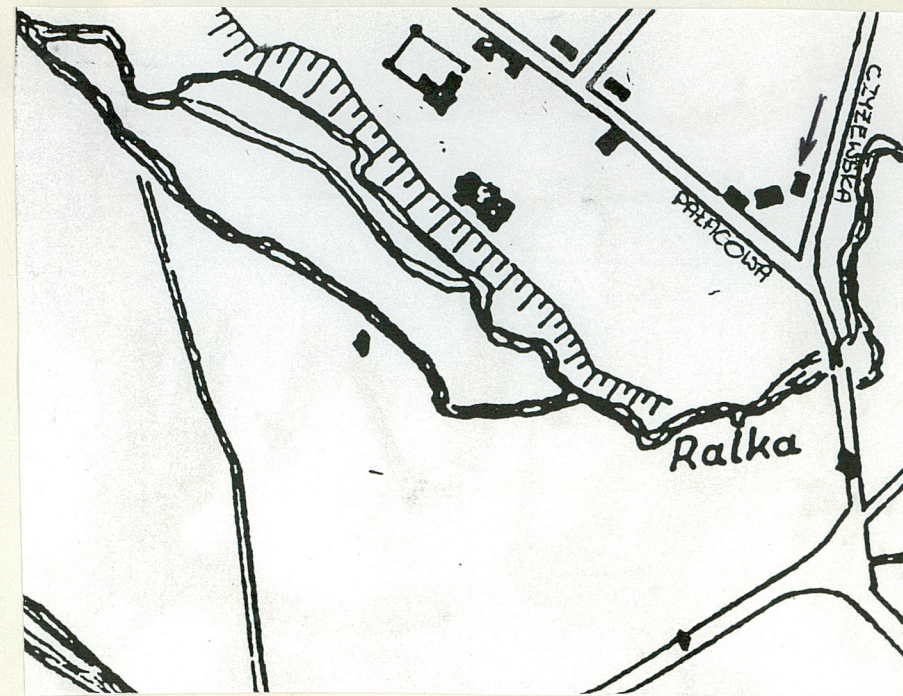
DOM ZAJEZDNY przy ulicy Czyżewskiej



GANEK W ELEWACJI PÓŁNOCNEJ



SZCZYT W ELEWACJI PÓŁNOCNEJ



ELEWACJA PÓŁNOCNA

Wkładkę założył: mgr R.C. Gwizdon
(imię, nazwisko, data)

Miejsce przechowywania negatywów: PSOZ w Łomży

OZGraf, Z.P. Ostroda zam. 699 nakł. 23,600

Wzór ODZ 1978 r.



ELEWACJA WSCHODNIA



ELEWACJA POŁUDNIOWA

