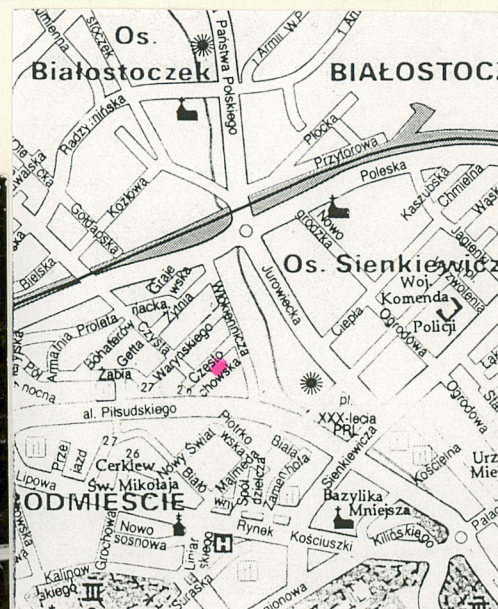


1. Obiekt 18/2
BUDYNEK PRZĘDZALNI "D", KOTŁOWNI "E", ZGRZEBLARNI "F", POMIE-
SZCZENIA MIESZAKA "P" W ZESPOLE FABRYCZNYM CHANY MAREJN, ob. hurtownia

2. Czas powstania
1911-1913
1915-1939

3. Miejscowość
B I A Ł Y S T O K

11. Zdjęcia rzut przekrój sytuacja orientacja



4. Adres ul. Częstochowska 14

nr hipoteczny [REDACTED]

5. Przynależność administracyjna
województwo białostockie
gmina Białystok

6. Poprzednie nazwy miejscowości
-

7. Przynależność administracyjna 1. VI. 1975 r.
województwo białostockie
powiat Białystok

8. Właściciel i jego adres
SC "ALFATOM": [REDACTED]

9. Użytkownik i jego adres
j.w.

10. Rejestr zabytków

Nr 623 data 19.03.1988r.

12. Autorzy, historia obiektu, określenie stylu.

Autor - nieznany

Historia: Fabryka Chany Marejn powstała w dwóch etapach, w l. 1892-1904 jako własność Szejny Zilberblatta, natomiast w swym kształcie zasadniczym w l. 1911-1920. W 1904 r. Sruł Izrael i Chana Marejnowie nabyli od Szejny Zilberblatta posesję przy zaułku Białostoczańskim w Białymstoku wraz z kamienicą przy ul. Włókienniczej 9 i tkalnią "C". Fabryka Sruła Izraela Marejna po raz pierwszy występuje w spisie fabryk b-stockich z 1907 r. Sruł zm. w 1906 r., po jego śmierci zakładem kierowała jego żona Chana i dor. 1910 zakład ten nie rozwijał się. Od 1911 r. Chana prowadzi najważniejsze inwestycje w swoim zakładzie. Budynek przędzalni "D" powstał w l. 1911-13 oraz kotłownia "E", w której był kocioł FIT-ZEUR z Sosnowca i maszyna parowa z r. 1912 o mocy 125 kW. Z czasów I wojny fabryka wyszła zubożona. W 1922 r. fabryka nazywała się "Fabryka Sukna i Kołder Chany Marejn". Na pocz. l. 20-tych XX w. Chana Marejn posiadała akcje sąsiedniej fabryki "Wolf Zilberblatt i Synowie". W l. 30-tych przedsiębiorstwo przejął syn Chany - Chaim. Był to zakład niepełnowydziałowy. Marejn zawierał różnorodne kooperacje. W 1939 fabrykę upaństwowiono. Fabryki Ch. Marejn i W. Zilberblatta formalnie połączono i nadano nr 23, który funkcjonował do czasów powojennych. Po 1941 r. fabryka znalazła się na terenie getta. Przędzalnia wraz z pozostałymi budynkami wchodziła w skład: od 1944 r. Zjednoczenia Fabryk Włókienniczych Okręgu B-stockiego, od 1945 - B-stockiego Zjednoczenia Przemysłu Włókienniczego, w r. 1946 - upaństwowiona, od r. 1947 - Państwowych Zakładów Przemysłu Wełnianego nr 34, od r. 1950 i 1952 - B-stockich Zakładów Przemysłu Wełnianego im. dyr. Sierżana. W 1961 r. przędzalnia spółką, odbudowana. W r. 1986 proces produkcyjny przerwano, fabrykę pos-

13. Opis (sytuacja, materiał i konstrukcja, rzut, bryła, elewacje, wnętrze wyrośnięcie instalacje)

Budynek przędzalni, kotłowni, zgrzeblarni, pomieszczenia mieszaka wzniesiony w południowo-zachodniej części zespołu pofabrycznego Chany Marejn, usytuowanego u zbiegu ul. Włókienniczej i Częstochowskiej w Białymstoku, w bezpośrednim sąsiedztwie granicy z zespołem pofabrycznym Wolfa Zilberblatta, tj. Przędzalnią "L" i Tkalnią "K".

Wolnostojący, murowany z cegły ceramicznej pełnej na zaprawie wapiennej. Niepodpiwniczony, nietynkowany, za wyjątkiem d. pomieszczenia mieszaka "P", parterowej dobudówki przy zgrzeblarni "F" i przybudówki przy kotłowni "E". Wnętrze otynkowane. Dach drewniany typu stropodach, belkowy z poprzecznymi podciągami, na dwóch rzędach słupów. Stropodach pokryty 2-krotną warstwą papy na deskowaniu. Konstrukcja stropów wsparta na systemie podciągowo-słupowym ze wzmocnionymi filarami ścianami. Między kondygnacjami drewniane stropy na poprzecznych podciągach wspartych na dwóch rzędach słupów żeliwnych w I kondygnacji, wyżej drewnianych. Stolarka okienna i drzwiowa - drewniana i metalowa. W przędzalni "D" dwie murowane klatki schodowe, ze schodami 1-biegowymi, z płyt żelbetowych. Na planie: złożonym z paru prostokątów, tworzących wspólnie kształt zbliżony do litery "L". Przędzalnia "D" na planie prostokąta wydłużonego. Kotłownia "E" przy pd.-zach. elewacji przędzalni - na planie prostokąta przylegającego do niej pod kątem prostym. Zgrzeblarnia "F" - prostokątna, przy pd.-zach. elewacji przędzalni, przylega do niej krótszym bokiem pod kątem 180°. Pom. mieszaka "P" na planie prostokąta o ściętym północnym narożniku, przylega do pr.-wsch. elewacji przędzalni, dłuższym bokiem. Przy elewacjach pd.-zach. zgrzeblarni i kotłowni - prostokątne przybudówki z okresu międzywojennego.

Bryła: złożona z kilku prostopadłościów leżących, o zróżnicowanej wysokości. Główna bryła - przędzalnia 3-kondygnacyjowa, z nadbudowaną 0,5-kondygn. częścią przy pn.-wsch. elewacji, dach niski 2-spadowy. Pom. mieszaka "P" parterowe, z niskim dachem 2-spadowym. Zgrzeblarnia parterowa, kryta dachem 1-spadowym / "F" /. Kotłownia 1,5-kondygnacyjowa, kryta dachem pulpitowym. Przybudówki parterowe. Elewacja pn.-zach., wzdłużna: 13-osiowa. Na 1-szej osi od północy - ślepa ściana pom. mieszaka, tynkowana. Następnie 9-osiowa przędzalnia "D" 3-kondygn., dzielona rytmicznie szerokimi i wydatnymi lizenami, nietynkowana. Osie rozmieszczone symetrycznie, na osiach okna w kształcie stojących prostokątów zamkniętych odcinkowo i z gzymsami nadokiennymi opisanymi na łuku odcinkowym. W parterze na 2, 3, 4-tej osi wejścia wpisane w istniejące otwory, z drzwiami 2-skrzydłowymi, prostokątnymi i z nadświetlami przeszklonymi. Okna wielokwaterkowe. W parterze zadaszona rampa. Na 2- i 10-tej osi półkondygnacyjne nadbudowy o ślepych ścianach. Na 11- i 12-tej osi kotłownia "E" - ryzalitowo usytuowana, na wysokim cokole. W parterze dwa okna analogiczne jak w przędzalni. Powyżej 4 okna w formie stojących prostokątów zamkniętych odcinkowo, okna 6-kwaterkowe. Na 13-tej osi 1-kondygnacyjowa przybudówka, otynkowana, z drzwiami prostokątnymi, 1-skrzydłowymi. Elewacja wzdłużna pd.-wsch.: 15-osiowa. Na 1-szej osi od północy - parterowa ściana mieszaka "P" z kwadratowym oknem wielokwaterkowym. Następnie 9-osiowa przędzalnia "D", nietynkowana, 3-kondygn. Osie z oknami rozmieszczone jak w elewacji pn.-zach. oraz z lizenami. W parterze na 2-giej osi zamurowany otwór, na 9-tej osi wejście z drzwiami 2-skrzydłowymi. Na osiach 11-14 parterowa zgrzeblarnia "F" - nietynkowana, z otworami prostokątnymi. Okna wielokwaterkowe, drzwi 2-skrzydłowe na 13-tej osi, z nadświetlem prostokątnym. Na ostatniej osi - parterowa c.d. na wkładce

14. Kubatura

ok. 8920.0 m³

15. Powierzchnia użytkowa

ok. 990 m²

16. Przeznaczenie pierwotne

przędzalnia, kotłownia,
zgrzeblarnia, mieszak

17. Użytkowanie obecne

hurtownia, biuro

18. Prace budowlane i konserwatorskie, ich przebieg i dokumentacja

W 1961 r. przędzalnia "D" spłonęła. Zniszczeniu uległy dwie górne kondygnacje. Odbudowano ją obniżając o jedną kondygnację, nakryto stropodachem. Po 1961 r. zlikwidowano maszynę parową i kotłownię, wbudowano szysb dźwigowy. l. 80, 90-te XX w. - bieżące remonty na potrzeby biura oraz magazynów. Zadaszono rampę od ul. Częstochowskiej. 1998 r. - remont pn.-wsch. klatki schodowej: wymiana balustrad, wyłożenie atopnic i podstopnic oraz podestów płytami gresowymi.

19. Stan zachowania (fundamenty, ściany zewnętrzne, ściany wewnętrzne, sklepienia, stropy konstrukcje dachowe, pokrycie dachu, wyposażenie i instalacje)

Ogólny dobry, elewacje części nietynkowanych budynków z widocznymi miejscowymi wykruszeniami cegieł oraz spoin. Brak izolacji poziomych i pionowych.

20. Najpilniejsze postulaty konserwatorskie

Remont elewacji zewnętrznych.

21. Akta archiwalne (rodzaj akt, numer i miejsce przechowania)

22. Bibliografia

- "Białystok. Dawne fabryki Ch. Marejn i W. Zilberblatta. Studium historyczno-architektoniczne" Białystok 1986, oprac. Adam Dolistowski.
- "Białystok-ul. Włókiennicza. Projekt zadaszenia rampy" A. Chwalibóg, Z. Matulewicz, Białystok 1988 r.

23. Źródła ikonograficzne i fotografia (rodzaj, miejsca przechowania, sygnatury)

24. Uwagi różne

25. Opracował

tekst mgr Ewa Narołewska, listopad 1998 r. *Narołewska*

imię, nazwisko, data, podpis

plany, rysunki mgr Ewa Narołewska, listopad 1998 r.

imię, nazwisko, data, podpis

zdjęcia fotogr. mgr Ewa Narołewska, 1996 r. *Narołewska*

imię, nazwisko, data, podpis

miejsce przechowania negatywów

Karta po wypełnieniu podlega ochronie na podstawie przepisów prawa autorskiego

26. Adnotacje o inspekcjach, informacje o zmianach (daty, imiona i nazwiska wypełniających)

27. Załączniki

1. Miejscowość	2. Obiekt (nazwa jak w karcie)	3. Zawartość wkładki (nazwa obiektu lub materiału uzupełniającego)
BIAŁYSTOK	Przędzalnia "D", kotłownia "E" ... ul. Częstochowska	c.d. historii, c.d. opisu, fotografie

c.d. historii, z pkt-u 12:

tawiono w stan likwidacji. W końcu 1.80-tych XX w. budynek przeszedł w wieczyste użytkowanie Ruchu S.A. w Warszawie-Oddz. Mazowsze Zespół w Białymstoku. Budynek wynajmowany był lokalnym spółkom handlowym na potrzeby hurtowni. W dn. 7.05.1997 r. został sprzedany aktem notarialnym / A nr 1624-97/ nr geod. działki 16/2 - budynek Spółce Cywilnej "ALFATOM" Białystok, ul. Częstochowska 14: [REDACTED]

Tuż po zbudowaniu w budynku "D" mieściła się przędzalnia i tkalnia, natomiast po 1915 r. zaczął funkcjonować pełny wydział przędzalni. W k. lat 20-tych XX w. znajdowała się tu zgrzeblarnia w parterze, w II-kondygnacji stały 3 samoprząśnice, w III-kondygn. jedna samoprząśnica Hoffmana i jedna Joseph'ego Erbena, w IV-kondygn. dwie samoprząśnice Hoffmana i Erbena. Maszyna parowa w przędzalni działała do r. 1964, kiedy po pożarze zdemontowano transmisję. W k. lat 60-tych maszynę zkomowano oraz zkomowano urządzenia kotłowni. Następnie maszyny posiadały napęd elektryczny indywidualny. Obecnie nie zachowane maszyny i urządzenia z pierwotnego ani powojennego wyposażenia fabryki.

Przędzalnia "D" reprezentuje pozbawiony estetyzującej dekoratywności fabryczny utylitaryzm. Zespół fabryczny Marejn i Zilberblatt składa się ze skromnych gmachów, budowanych dla osiągnięcia szybkich zysków i próbowano upodobnić je do architektury łódzkiej fabrycznej 3 i 4 ćw. XIX w.

c.d. opisu, pkt-u 13:

przybudówka, tynkowana, z drzwiami prostokątnymi 2-skrzydłowymi. Elewacja szczytowa pd.-zach.: w parterze otynkowanym 3-osiowa, osie rozmieszczone niesymetrycznie, na dwóch skrajnych osiach - okna kwadratowe i prostokątne, wielokwaterkowe, na osi środkowej wejście prostokątne z drzwiami 2-skrzydłowymi. Powyżej elewacja nietynkowana, 4-osiowa, dzielona lizenami i z otworami oraz blendami jak w elewacji wzdłużnej pn.-zach. Blendy na osiach skrajnych we wszystkich kondygnacjach. W kondygnacji 4-tej okna i blendy w formie zbliżonej do kwadratów. Elewacja szczytowa pd.-zach.: 7-osiowa w parterze, osie rozmieszczone niesymetrycznie. Parter otynkowany, z oknami w formie leżących prostokątów i drzwi prostokątne 2-skrzydłowe. Wyżej widoczna ściana przędzalni "D" na poziomie III-kondygnacji: 2-osiowa. Osie rozmieszczone symetrycznie, pomiędzy osiami - lizeny, na osiach okna jak w elewacji wzdłużnej pd.-zach.

Wszystkie elewacje przędzalni "D" dzielona horyzontalnie gzymsami międzykondygnacyjowymi: nad I-kondygn. i II-kondygnacją gzymsy rozbudowane, profilowane, kostkowe, gzyms wieńczący - uskokowy.

Wnętrze: zachowane halowe wnętrza Przędzalni, zgrzeblarni, wprowadzono niewielkie wtórne zmiany układu wnętrza.

Instalacje: elektryczna, wodn.-kan., c.o., telefoniczna.

Wkładkę założył: mgr Ewa Narelewska, listopad 1998 r.
(imię, nazwisko, data)

Wzór ODZ 1978 r.

Miejsce przechowywania negatywów:



1. Miejscowość

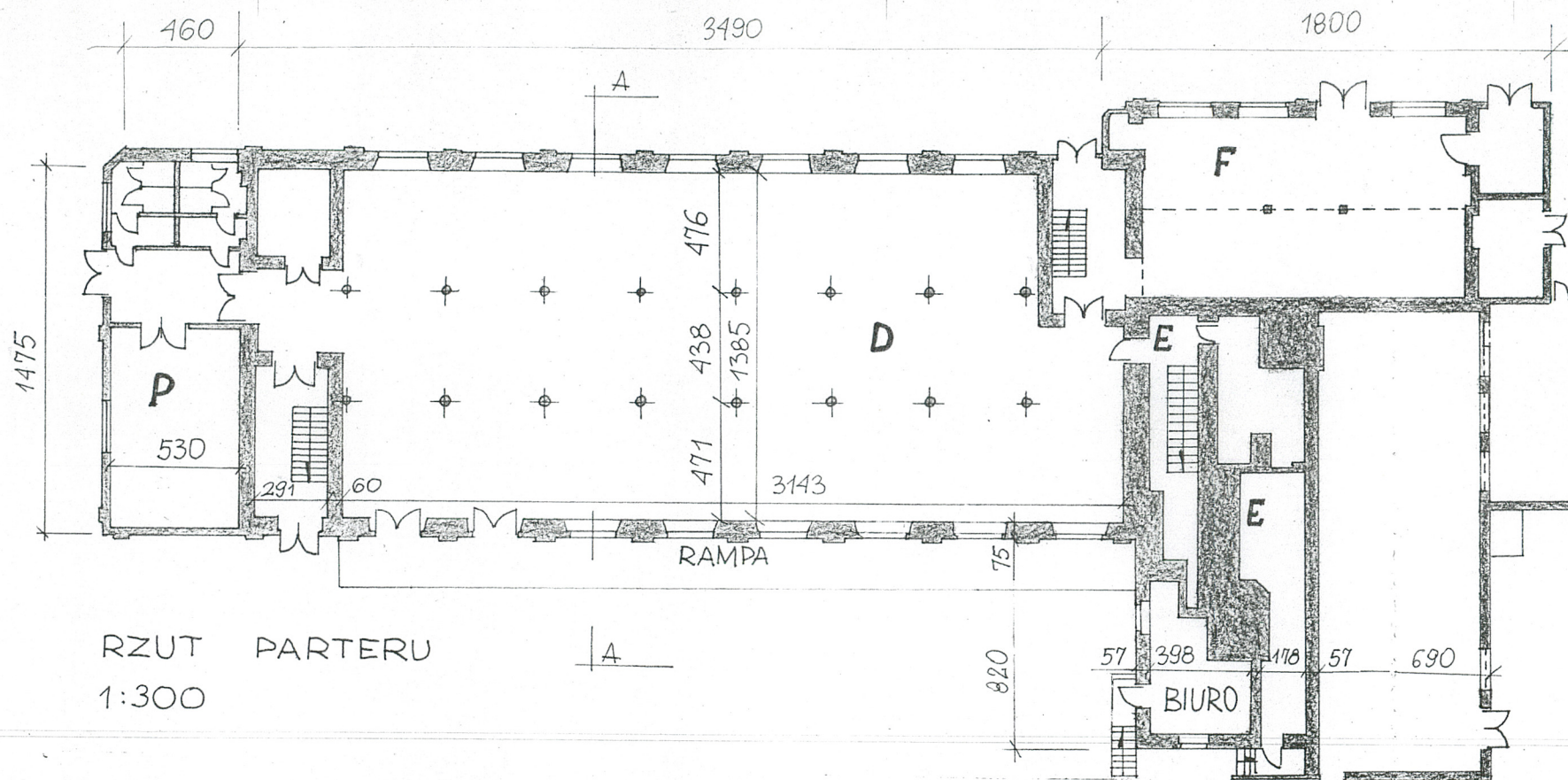
BIAŁYSTOK

2. Obiekt (nazwa jak w karcie)

Przedziałnia "D", kotłownia
"E"...ul. Częstochowska 6

3. Zawartość wkładki (nazwa obiektu lub materiału uzupełniającego)

Rzut parteru, przekrój pionowy, sytuacja.



Wkładkę założył: mgr Ewa Narolewska, listopad 1998 r.
(imię, nazwisko, data)

Miejsce przechowywania negatywów:

Jedn. W.A. Olsztyn z. 794/S/ON Z.P. Ostróda z. 662 n. 6000

Wzór ODZ 1985

